

Enne seadme kasutamist loe tähelepanelikult läbi kasutusjuhend ning seadet kasutades järgi kõiki juhiseid. Hoia kasutusjuhend hilisemaks vajaduseks alles.



STRONG

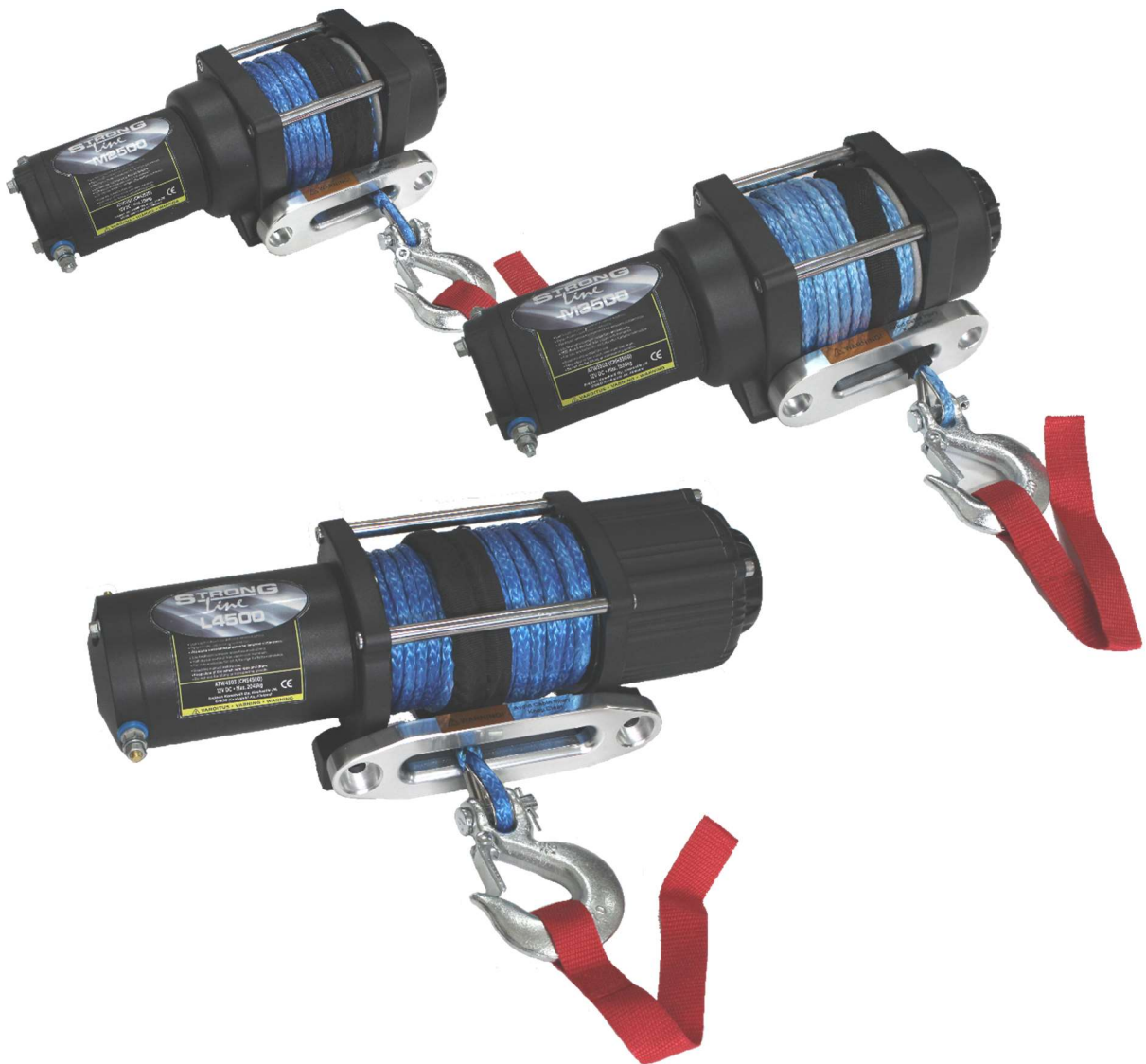
Line

ATW2502
ATW3502
ATW4503

M2500
M3500
L4500

VINTS

Kasutusjuhend
Originaaljuhendi tõlge



Isojoen Konehalli Oy, Keskustie 26, 61850 Kauhajoki As, Soome
Tel +358 (0)20 1323 232 • tuotepalaute@ikh.fi • www.ikh.fi

Täname, et valisid selle kvaliteetse StrongLine'i toote! Loodame, et ostetud seadmest on Sinu töös palju kasu. Enne kasutuselevõttu loe kindlasti läbi kasutusjuhend, et oskaksid seadet ohutult kasutada. Kahtluste või probleemide korral võta ühendust seadme müüja või maaletoojaga. Soovime ohutut ja meeldivat seadme kasutamist!

OHUTUSNÕUDED

LOE NEED JUHISED TÄHELEPANELIKULT LÄBI NING PÖÖRA TÄHELEPANU OHUTUSNÕUETELE JA HOIATUSTELE. KASUTA SEADET ÕIGESTI JA TÄHELEPANELIKULT SELLE ETTENÄHTUD OTSTARBEKS. JUHISTE EIRAMINE VÕIB KAASA TUUA RASKEID KEHAVIGASTUSI JA/VÕI VARALIST KAHJU. HOIA KASUTUSJUHEND HILISEMAKS VAJADUSEKS ALLES.

Seda seadet tohivad kasutada vähemalt 8-aastased lapsed ja sellised isikud, kellel on piisavad kogemused ja teadmised ning kellel pole füüsilist, vaimset ega sensorset puuet, keda seadme kasutamise ajal jälgitakse või keda on õpetatud seadet ohutult kasutama ning kes saavad aru seadme kasutamisega seonduvatest ohtudest. Lapsed ei tohi seadmega mängida. Lapsed ei tohi seadet puhastada ega ilma järelevalveta hooldada.

SEADME ELEKTRIPAIGALDUSED TOHIB TEHA AINULT VOLITATUD ELEKTRIK.

HOIA TÖÖRUUM KORRAS JA PUHAS.

Korratus tööruumis võib tekkida ohuolukordi.

ÄRA TÖÖTA OHTLIKUS KESKKONNAS.

Kaitse elektriseadmeid sademete eest. Ära kasuta elektriseadet niiskes ega märjas ruumis. Taga töökohas korralik valgustus. Ära kasuta elektriseadet, kui läheduses on tuleohtlikke vedelikke, gaase, pulbreid või tolmu.

KAITSE END ELEKTRILÖÖGI EEST.

Veendu alati, et vooluvõrgu pinge ja sagedus vastavad seadme andmesildil märgitud andmetele. Väldi kokkupuudet maandatud pindadega nagu näiteks toru, raadiaator, pliit või külmik.

ÄRA LUBA LAPSI SEADME LÄHEDUSSE.

Jälgi, et ka teised kõrvalised isikud püsivad piisavalt kaugel seadmest ja selle tejuhtmest.

KUI ELEKTRISEADET EI KASUTATA, TULEB SEDA HOIDA ÕIGESTI.

Kui seadet ei kasutata, pane see kuiva ja kõrgel asuvasse või lukustatavasse hoiukohta – eemale laste käeulatusesest.

ÄRA KOORMA SEADET ÜLE.

Seade töötab kõige paremini ja ohutumalt ettenähtud kiirusel.

KASUTA TÖÖKS SOBIVAT SEADET.

Ära proovi vägisi teha liiga väikese seadmega sellist tööd, milleks see pole mõeldud ja milleks oleks tarvis võimsamat seadet.

KANNA SOBIVAID RÕIVAID.

Ära kanna liiga lohmakaid riideid ega ehteid, mis võivad seadme liikuvate osade külge kinni jääda. Õues töötades on soovitatav kanda kummikindaid ja libisematuid jalatseid. Kata pikad juuksed nt juuksevõrguga kinni.

KANNA ALATI KAITSEPRILLE JA KÕRVAKLAPPE.

Kui seadmega töötamisel tekib tolmu, tuleb kanda ka tolumumaski.

JÄLGI, ET KAITSMED ON OMA KOHAL JA HEAS KORRAS.

Kui seadmel on kaitsmeid või turvaseadmeid, siis ära kasuta seadet ilma nendeta.

ÜHENDA TOLMUEEMALDI.

Kui seadet saab ühendada tolmueemaldus- ja tolmu kogumisseadmega, siis veendu, et ühendused on sobivad ja et tolmueemaldus töötab õigesti.

KASUTA TOITEJUHE TAI ETTENÄHTUD EESMÄRGIL.

Ära hoia seadet kinni toitejuhtmest ega tõmba toitejuhtmest, et pistikut pistikupesast eemaldada. Kaitse toitejuhet kuumuse, õli ja teravate servade eest.

PIKENDUSJUHTME KASUTAMIST PEAKS VÄLTIMA.

Kui pikendusjuhtme kasutamine on siiski vältimatu, siis veendu, et pikendusjuhe ja selle pistik on tüübilt, suuruselt, kujult ja kõigilt muudelt omadustelt sobiv seadme toitejuhtme ja pistikuga; samuti veendu, et pikendusjuhe on õigesti juhtmestatud ja heas korras. Ära kasuta pikendusjuhet, mille läbimõõt on alla 2,5 mm² või pikkus üle 20 m, muidu võib seadme mootor saada kahjustusi.

FIKSEERI TÖÖDELDAV DETAIL HOOLIKALT KAS PITSKRUVI VM KINNITUSVAHENDIGA.

Nii püsib detail paremini paigal kui käega hoides, pealegi jäävad nii mõlemad käed vabaks tööriista käsitsema.

ÄRA KÜÜNITA ÜLE SEADME.

Seisa alati võimalikult kindlas tasakaaluasendis.

HOOLDA TÖÖRIISTU JA SEADET HOOLIKALT.

Tööriistad tasub hoida alati teritatud ja puhtad, nii on nendega parem ja ohutum töötada. Osade hooldamisel ja vahetamisel järgi juhiseid. Kontrolli toitejuhet regulaarselt ja lase vigane toitejuhe volitatud hooldustöökojas ära parandada või välja vahetada. Kontrolli ka pikendusjuhet regulaarselt ja vajaduse korral vaheta see välja. Hoia seadme pidemed kuivad ja puhtad ning jälgi, et need pole õlised ega rasvased.

EEMALDA TOITEJUHTME PISTIK PISTIKUPESAST ALATI ENNE PAIGALDUS-, PUHASTUS-, HOOLDUS- JA REGULEERIMISTÖID, SEADME OSADE VÄLJAVAHETAMISE AJAKS NING ALATI, KUI SEADET EI KASUTATA.

ÄRA JÄTA SEADME KÜLGE VÕTMEID VM TÖÖRIISTU.

Enne seadme kasutamist kontrolli alati, kas kõik võtmed ja reguleervahendid on eemaldatud.

VÄLISTA SEADME JUHUSLIK KÄIVITUMINE.

Ära hoia sõrme toitelülil, kui kannad vooluvõrku ühendatud seadet. Enne kui ühendad toitejuhtme pistiku pistikupessa, veendu, et seadme päästik on väljalülitatud asendis.

KUI KASUTAD SEADET ÕUES, TULEB KASUTADA KA VÄLITINGIMUSTESSE MÕELDUD PIKENDUSJUHET, MIS ON VASTAVALT MÄRGISTATUD.

OLE TÖÖTADES ALATI TÄHELEPANELIK JA KESKENDU TÖÖLE.

Seadet kasutades tuleb alati olla eriti hoolikas ja ettevaatlik. Ära kunagi kasuta seadet, kui oled väsinud, haige või alkoholi, ravimite, uimastite või muude tähelepanu- ja reaktsioonivõimet mõjutavate ainete mõju all.

KONTROLI, EGA MÕNI SEADME OSA POLE KAHJUSTATUD.

Kui märkad seadmepoolset kahjustust või muudel osadel kahjustusi, ära kasuta seadet enne, kui oled lasknud selle volitatud hooldustöökohas üle kontrollida. Kontrolli, kas liikuvad osad töötavad veatult ja liiguvad vabalt ning on ka muudu heas korras. Kontrolli kõigi osade kinnitust ja kõiki muid tegureid, mis võivad seadme tööd mõjutada. Kahjustatud osad tuleb lasta ära parandada või välja vahetada volitatud hooldustöökohas, kui kasutusjuhendis pole märgitud teisiti. Vigased lülitid tuleb lasta volitatud hoolduses välja vahetada. Seadet ei tohi kasutada, kui selle toitelüliti ei tööta.

KASUTA AINULT ORIGINAALVARUOSI JA –LISATARVIKUID.

Muusuguste osade kasutamine võib põhjustada ohuolukorra.

SEADET TOHIB PARANDADA AINULT VOLITATUD HOOLDUSTÖÖKODA, KASUTADES ORIGINAALVARUOSI, VASTASEL KORRAL VÕIB SEADME KASUTAJA HILJEM VIGA SAADA.

ERIOHUTUSNÕUDED

- Ära kunagi kasuta vintsi ripptõstukina ning ära riputa selle külje koormat. Ära kasuta vintsi tõstmiseks ega koorma toestamiseks. Ära kunagi kasuta vintsi inimeste tõstmiseks ega liigutamiseks.
- Kontrolli regulaarselt trossi/kõie ja seadme seisukorda. Kulunud tross/kõis, millel on katkiseid kiude, tuleb viivitamatult välja vahetada. Asenda tross/kõis

alati originaaliga. Kontrolli regulaarselt vintsi paigaldust ning veendu, et kõik poldid on kindlalt kinni.

- Veendu alati, et valitud kinnituspunkt talub koormust ning et kinnitusrihm/-kett ei libise. Ära kunagi kinnita koormat konksu otsa ega sulguri külge. Kinnita konks kandva osa külge.
- Sõiduki mootor peab vintsimise ajal töötama. Kui vintsitakse pikka aega sõidukiga, mille mootor ei tööta, võib aku tühjeneda nii palju, et mootorit ei õnnestu uuesti käivitada.
- Ära kunagi kinnita trossi/köit konksu külge nii, et keerad selle veel kord ümber konksu. Ära kunagi kasuta konksu, mille lõugade vahe on suurenenud või mille ots on paindunud või väändunud.
- Ära kunagi kinnita trossi/köit trossi/köie külge, nii võib see saada kahjustusi. Kasuta nailonrihma. Kinnita trossi ümber raske riie vms – see pehmendab trossi lööki juhul, kui tross peaks mingil põhjusel järele andma.



- Max kandevõime tagab üks trossikiht pooli ümber. Ära koorma seadet üle. Ära tõmba seadmega suurt raskust pikka aega järjest. Ülekoormus võib kahjustada vintsi ja/või trossi/köit ning põhjustada ohtlikke olukordi.
- Ära liiguta sõidukit, et vintsi koorma tõmbamisel aidata. Vintsi ja sõiduki koostõmme võib põhjustada trossi/köie ja vintsi ülekoormust. Jälgi, et pooli ümber on vähemalt viis (5) keerdu trossi/köit, muidu ei pea trossi/köie kinnitus koormusele vastu.
- Väldi pidevat viltust tõmbamist, kuna tross/köis koguneb nii pooli ühte otsa. Tross/köis võib vintsi külge takerduda ning vintsi või trossi/köit kahjustada.



Õigesti



Valesti

- Vintsi kasutamise ajaks lülita sõiduk vabakäigule, tõmba käsipidur peale ja blokeeri kõik rattad. Konksu ja trossi/köit kerimise ajal käsitsedes ole alati äärmiselt ettevaatlik ja hoolikas; koormat vintsides keri trossi/köit aeglaselt, kuni see pinguldub. Lõpeta kerimine ja kontrolli üle kõik ühendused. Veendu, et

konks on korralikult kinni. Ära kasuta vintsi järjest kauem kui 120 sekundit. Muidu võivad pool ja tross/köis üle kuumeneda.

- Hoia käed alati eemal trossist/köiest, konksu kinnitusaasast ja trossi/köie juhiku avast sel ajal, kui trossi/köit kinnitad või sisse/välja kerid. Ära kunagi puuduta trossi/köit ega konksu, kui see pingul või koormuse all. Trossi käsitsedes kannal alati vastupidavaid nahkkindaid. Ära kunagi lase trossil/köiel käte vahel libiseda.
- Püsi ohutus kauguses. Jälgi, et keegi ei ole vintsi kasutamise ajal sellele liiga lähedal. Kasutamise ajal püsi alati trossi/köie, konksu ja vintsi liikumisteest eemal. Mõne osa purunemine kasutamise ajal on ebatõenäoline, kuid siiski on soovitatav seadmest eemal püsida.

HOIATUS! Ära ühenda vintsi 110 V ega 220 V vahelduvvooluvõrku, kuna see võib vintsi kahjustada ja põhjustada surmava elektrilöögi.

TEHNILISED ANDMED

ATW2502

Lubatud koormus	1136 kg ühekordse trossiga
Ülekandesuhe	136:1
Köie mõõtmed	Ø 4,8 mm x P 15,2 m
Mootor	12 V 1,0 hj 0,7 kW
Aku juhtmed	10 mm ² x 1760 mm
Mootori juhtmed	10 mm ² x 1300 mm
Pooli mõõtmed	Ø 51 mm x P 72 mm
Kõrgus	114 mm
Laius	110 mm
Pikkus	339 mm
Kaal	9,6 kg

Tõmbevõime	Trossi kiirus	Voolutarve 12 V
0	6,2 m/min	24 A
454 kg (1000 lb)	4,5 m/min	88 A
907 kg (2000 lb)	3,1 m/min	145 A
1136 kg (2500 lb)	1,8 m/min	200 A

Tõmbevõime trossikeer-		
Trossikeerde	dude kaupa	Trossikeerde poolil
1	1136 kg (2500 lb)	2,7 m
2	986 kg (2170 lb)	5,9 m

3	871 kg (1918 lb)	9,5 m
4	780 kg (1718 lb)	13,6 m
5	706 kg (1555 lb)	15,2 m

ATW3502

Lubatud koormus	1590 kg ühekordse trossiga
Ülekandesuhe	136:1
Köie mõõtmed	Ø 4,8 mm x P 15,2 m
Mootor	12 V 1,1 hj 0,8 kW
Aku juhtmed	10 mm ² x 1760 mm
Mootori juhtmed	10 mm ² x 1300 mm
Pooli mõõtmed	Ø 51 mm x P 72 mm
Kõrgus	114 mm
Laius	110 mm
Pikkus	339 mm
Kaal	9,9 kg

Tõmbevõime	Trossi kiirus	Voolutarve 12 V
0	6,0 m/min	25 A
454 kg (1000 lb)	3,9 m/min	100 A
907 kg (2000 lb)	2,5 m/min	155 A
1361 kg (3000 lb)	1,5 m/min	220 A
1590 kg (3500 lb)	1,2 m/min	250 A

Tõmbevõime trossikeer-		
Trossikeerde	dude kaupa	Trossikeerde poolil
1	1590 kg (3500 lb)	2,4 m
2	1355 kg (2988 lb)	5,3 m
3	1182 kg (2606 lb)	8,5 m
4	1048 kg (2311 lb)	12,5 m
5	942 kg (2076 lb)	15,2 m

ATW4503

Lubatud koormus	2045 kg ühekordse trossiga
Ülekandesuhe	166:1
Köie mõõtmed	Ø 6,0 mm x P 15,2 m
Mootor	12 V 1,5 hj 1,1 kW
Aku juhtmed	10 mm ² x 1760 mm
Mootori juhtmed	10 mm ² x 1300 mm
Pooli mõõtmed	Ø 51 mm x P 119 mm
Kõrgus	117 mm
Laius	117 mm
Pikkus	395 mm
Kaal	12,6 kg

Tõmbevõime	Trossi kiirus	Voolutarve 12 V
0	6,2 m/min	30 A
454 kg (1000 lb)	4,9 m/min	83 A
907 kg (2000 lb)	3,9 m/min	136 A
1361 kg (3000 lb)	3,3 m/min	168 A
1818 kg (4000 lb)	2,6 m/min	232 A
2044 kg (4500 lb)	1,9 m/min	296 A

Tõmbevõime trossikeer-		
Trossikeerde	dude kaupa	Trossikeerde poolil
1	2044 kg (4500 lb)	3,0 m
2	1697 kg (3735 lb)	6,7 m
3	1408 kg (3100 lb)	11,0 m
4	1169 kg (2573 lb)	15,2 m

SEADME TUTVUSTUS

- Vintsil on püsिमagnetmootor ja vints on mõeldud etapikaupa kasutamiseks.
- Vabastuslülitit kasutatakse nuppu keerates, see vabastab jõuülekande ning trossi/köie saab välja tõmmata ilma elektritoiteta. Trossi/köie juhik vähendab lõtku ning väljatõmbamisel trossi/köie puntrassemineku ohtu.
- Vintsi kinnitamiseks on soovitatav kasutada paigalduskomplekti. Vajaduse korral küsi lisainfot seadme müüjalt. Kui spetsiaalset paigalduskomplekti ei kasu-

tata, pea siiski meeles, et on oluline kinnitada vints tasasele pinnale. Võta arvesse seda, et ilma paigalduskomplekti kõigi osadeta ei pruugi vintsi kasutamine olla täiesti ohutu. Üksikasjalikud paigaldusjuhised on kaasas konkreetsele sõidukile mõeldud paigalduskomplektiga. Loe juhised tähelepanelikult läbi.

PANE TÄHELE! Vints tuleb paigaldada nii, et trossi/köit keritakse altpoolt. Vints on mõeldud kerima trossi poolile ja sellelt maha teatud suunas. Ära muuda vintsi kerimissuunda.

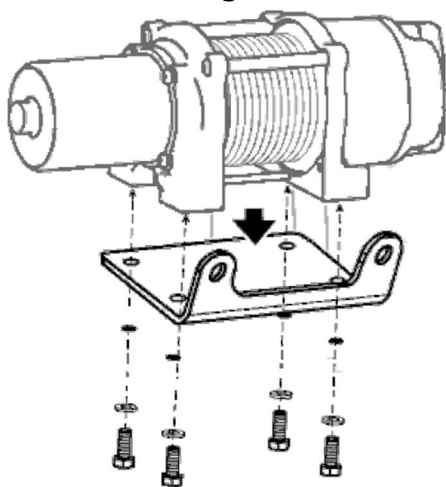
KASUTUSELEVÖTT

Vintsi paigaldamine

1. Kinnita kas valmis kinnitusplaat või tee vintsi jaoks ühtlane ja tugev kinnitusalus. Järgi hoolikalt kinnitusplaadi juhiseid.

PANE TÄHELE! Kui kinnitusplaati ei kasutata, tuleb avad puurida sõiduki kere sisse. Veendu, et sõiduki kere talub seadme põhjustatavat koormust.

2. Aseta seade kas kinnitusplaadi või -aluse kinnitusavade kohale.
3. Kinnita seade kaasasolevate poltide, seibide ja mutrite abil kas kinnitusplaadi või -aluse külge. Pooli alaosaie ligi pääsemiseks keri tross/köis maha.



Vintsi ühendamine

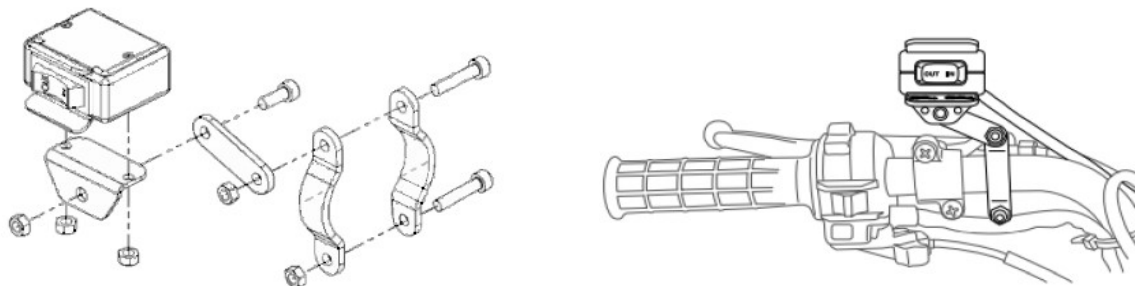
PANE TÄHELE! Kui kinnitad juhtmeid mootori või solenoidi pooluse külge, hoia sisemist mutrit mutrivõtmega paigal, sellal kui välimist mutrit pingutad. Poolused ei tohi oma pesas pöörelda. Pöörlemine võib põhjustada sisemisi kahjustusi või osade paigastnihkumist.

1. Solenoid on ohutusseadis, mis eraldab vintsi vooluallikast siis, kui vintsi ei kasutata. Solenoid on soovitatav paigaldada aku lähedale, kuiva ja puhtasse kohta. Tüüpiline koht on tagaosa säilituskasti sees, peal või kõrval; mõne mudeli puhul ka istme all. Valitud koht peab asuma piisaval kaugusel metallosadest nagu näiteks kere torud. Kui koht on välja valitud, siis puuri kinnitusavad valmis, kuid ära paigalda solenoidi enne, kui oled ühendanud selle juhtmed.

HOIATUS! Ära püüa juhtmeid ühendada siis, kui aku on ühendatud! Eemalda sõiduki aku küljest juhtmed. Akud sisaldavad kergesti süttivaid ja plahvatusohtlikke gaase.

Kanna paigaldamise ajal kaitseprille ning võta ära kõik metallehted. Ära kummardu ühendusi tehes aku kohale.

2. Lüliti paigaldatakse enamasti vasaku juhtraua külge. Kasuta isoleerteipi, et lülitikinnitus juhtraual ei pöörleks. Ära paigalda juhtmete ega voolikute peale. Kui lüliti on paigaldatud, vii juhtmed tagasi kontaktori kinnituskohani ja kinnita kaablisidemetega sõiduki külge.



PANE TÄHELE! Juhtmete ühendamise ajal peavad poolused olema lähedal akule, lüliti kinnituskohale ja vintsile. Ühendusviis on sõidukist ja vintsist. Kui juhtmed ei ulatu akuni, lüliti kinnituskohani ega vintsini, tuleb kasutada pikemaid ja jämedamaid juhtmeid.

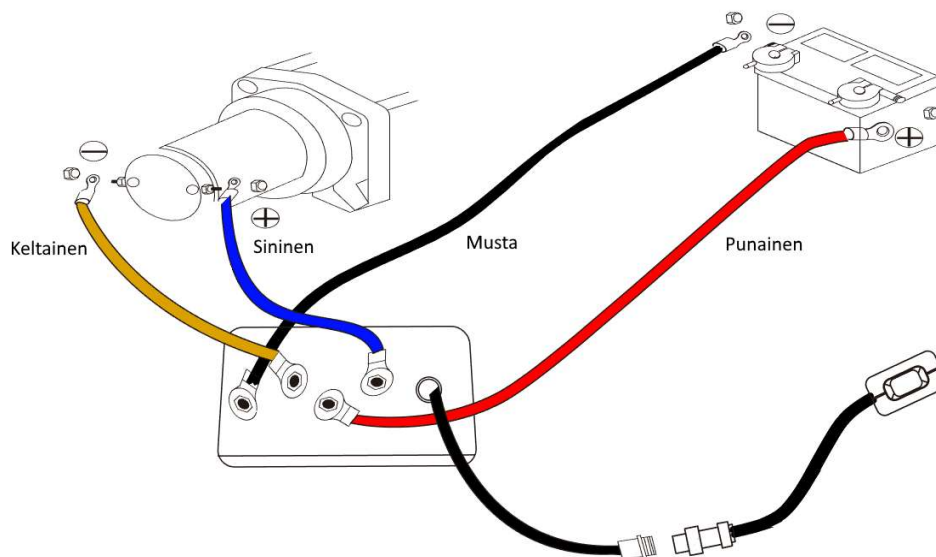
HOIATUS! Veendu, et juhtmed ei saa kokku puutuda mootori, vedrustuse, rooli-seadme, pidurite ega väljalaskesüsteemi kuumade või liikuvate osadega.

3. Ühenda solenoidijuhtmed vintsi külge: kollane juhe (MOTOR) kollase klemmiga ja sinine juhe (MOTOR) sinise klemmiga. VT JOONIS

4. Ühenda punane ja must juhe (BATTERY) aku külge. Ära ühenda veel aku külge.

5. Nüüd kinnita solenoid valitud kohale. Kui kõik juhtmed on korralikult ühendatud ning kaablisidemete ja isoleerteibiga kinnitatud, siis veendu veel kord, et kogu süsteem on korralikult paigaldatud ning et selles pole takistusi. Ühenda juhtmeotsad aku pluss- ja miinuspoolusega.

ATW2502, ATW3502, ATW4503



Keltainen	Kollane
Sininen	Sinine
Musta	Must
Punainen	Punane

6. Veendu, et lülitikinnitus ei takista sõiduki kasutamist. Enne sõitmaminekut kontrolli sõiduki juhtseadiseid ja liikuvust ning veendu, et lüliti juhtmed ei jää sõiduki juhtimisel ette.

PANE TÄHELE! Kui paigaldad vintsi või lüliti kaugemale, kui juhtmed ulatuvad, kasuta täisvõimsuse tagamiseks jämedamat juhet. Kui lisajuhtme kogupikkus on üle 3 m, siis kasuta jämedamat juhet. Kui sõidukil on külgpoolusaku, peab ühenduse tarbeks võib-olla hankima spetsiaalseid külgpoolusaku polte.

KASUTAMINE

Vabastuslülitit kasutamine

1. Keera vabastuslülitit vastupäeva VABA-asendisse, nagu joonisel näidatud.

PANE TÄHELE! Kui trossile/köiele mõjub koormus, võib vabastuslülitit olla raske keerata. Ära kasuta keeramiseks liigset jõudu. Keri pisut trossi poolilt maha.

2. Keri trossi/köit maha ja kinnita see kas ankurpunkti või koorma külge.

3. Veendu, et poolile jääb vähemalt viis keerdu trossi/köit.

4. Pooli lukustamiseks keera vabastuslülitit uuesti lukustusasendisse, nagu joonisel näidatud.

HOIATUS! Enne vintsimise alustamist peab vabastuslülitit olema täielikult lukustusasendis. Ära kunagi lukusta vabastuslülitit sel ajal, kui pool pöörleb.



LUKUSTUSasend



VABA-asend

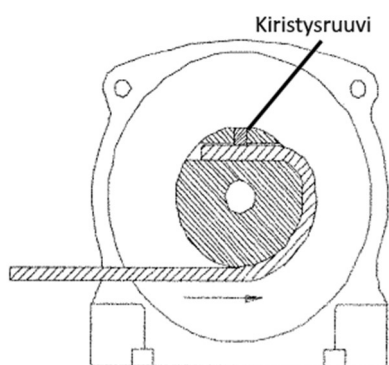
Vintsi kasutamine

Vintsi sisselülitamiseks lükka lülitit ükskõik kummas suunas. Kui lülitit vabastada, liigub see automaatselt tagasi väljalülitusasendisse (OFF).

PANE TÄHELE! Kui lülitit on väljalülitusasendis OFF, väldib elektrilise ümberlülitit dünaamiline pidurdus libisemist. Väljalülitusasendis OFF vähendab ümberlülitit vintssile avalduvat koorma tõmbejõudu. Koorem võib siiski vintsi aeglustada.

HOOLDUS

- Kontrolli regulaarselt, kas kinnituspoldid ja elektriühendused on kindlalt kinni. Eemalda kogu elektriühendustele kogunenud mustus ja rooste.
- Käigukasti ja pooli laagrid on püsimaäritud. Vintsi kasutusea jooksul ei peaks neid olema tarvis uuesti määrada. Määrimine on vajalik üksnes pärast parandamist või koost lahtivõtmist.
- Ära kunagi kasuta originaaltrossist raskemat ega kergemat trossi, samuti mitte muust kui terasest valmistatud trossi. Vaheta viga saanud tross alati originaaliga samaväärse varuosa vastu. Vii trossi kinnitusots läbi juhtrullide (kui mudelil on olemas) ja kinnita see pooli külge. Trossi poolile kinnitades aseta see ava õigesse otsa. Keera kruvi tugevalt kinni. Tehases on tross kinnitatud vintsi miinimumkoormuse juures. Tross/köis tuleb koormusega uuesti poolile kerida, et ülemissed keerud ei läheks alumistega segamini ning tross/köis ei saaks viga.



Kiristysruuvi	Pingutusruuvi
---------------	---------------

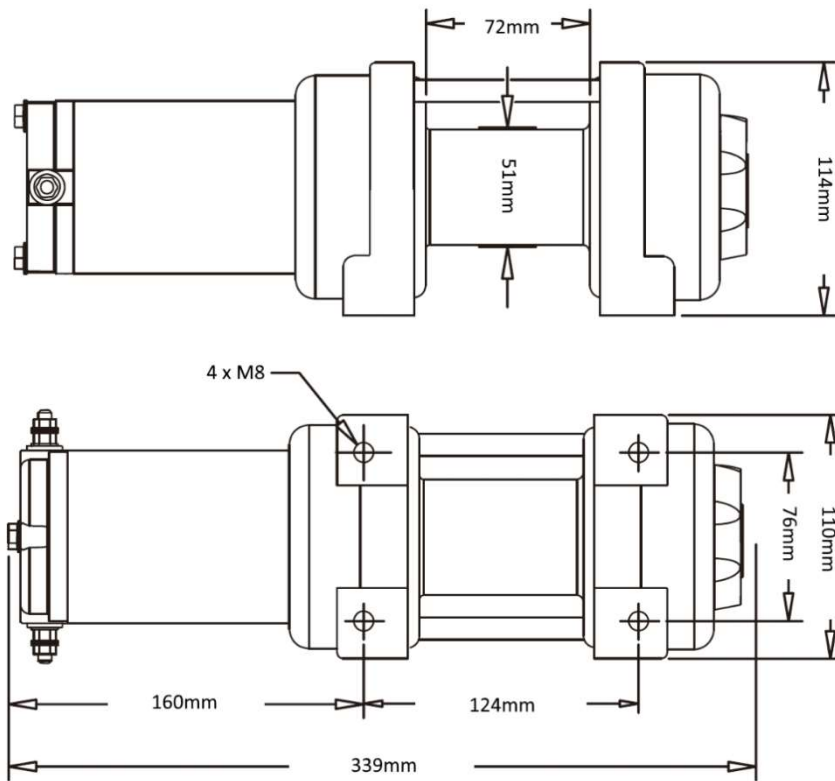
VEAOTSING

Viga	Põhjus	Lahendus
Mootor ei tööta või pöörleb ainult ühes suunas.	<ul style="list-style-type: none"> - Lüliti pole korras. - Viga saanud juhtmed või halb ühendus. - Viga saanud mootor. 	<ul style="list-style-type: none"> - Vaheta lüliti välja. - Kontrolli ühendusi. - Lase mootor parandada või välja vahetada.
Mootor läheb väga kuumaks.	<ul style="list-style-type: none"> - Vintsi on kasutatud kaua järjest. 	<ul style="list-style-type: none"> - Lase jahtuda.

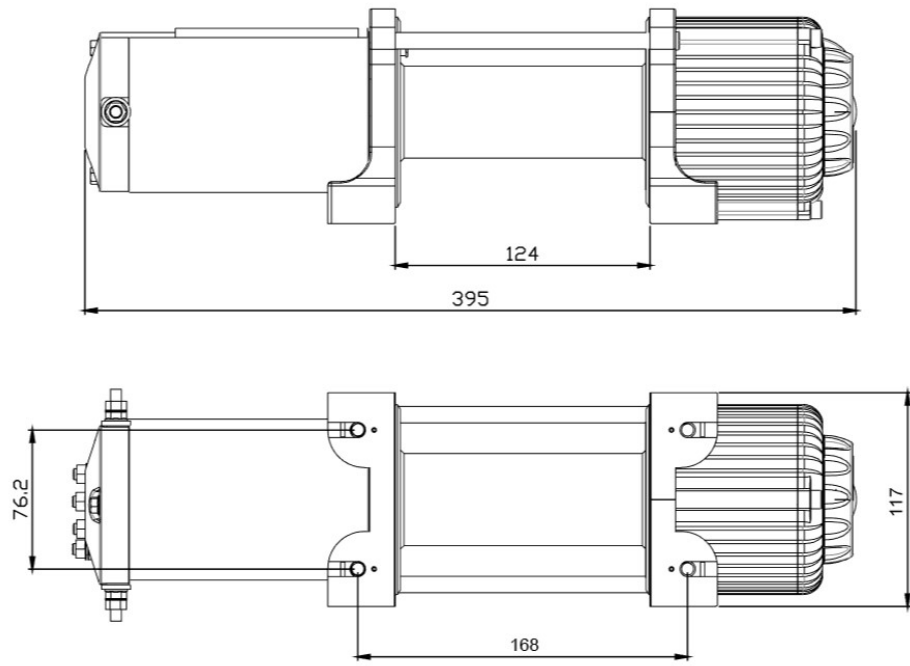
	- Viga saanud mootor.	- Lase mootor parandada või välja vahetada.
Mootor töötab, kuid võimsus või kiirus pole piisav.	- Aku tühjeneb. - Aku ja vintsi vaheline juhe on liiga pikk. - Halb akuühendus. - Halb maandus. - Viga saanud mootor.	- Lae akut või vaheta see välja. Kontrolli laadimissüsteemi. - Hoia vintsi juhtmete pikkuse kaugusel. - Kontrolli, ega akupoolused pole roostes, vajaduse korral puhasta. - Kontrolli ja puhasta ühendusi. - Lase mootor parandada või välja vahetada.
Mootor töötab, aga pool ei pöörle.	- Poolivabasti ei ole ühendatud.	- Ühenda poolivabasti.
Vints pöörleb vales suunas.	- Mootori juhtmed valepidi. - Lüliti juhtmed valepidi. - Valesti paigaldatud lüliti.	- Kontrolli ühendusi. - Kontrolli ühendusi. - Kontrolli lüliti paigaldust.
Vints ei tõmba koormat.	- Liiga raske koorem.	- Vähenda koormat või kasuta topeldatud tõmmet.

MÕÕTMED

ATW2502, ATW3502

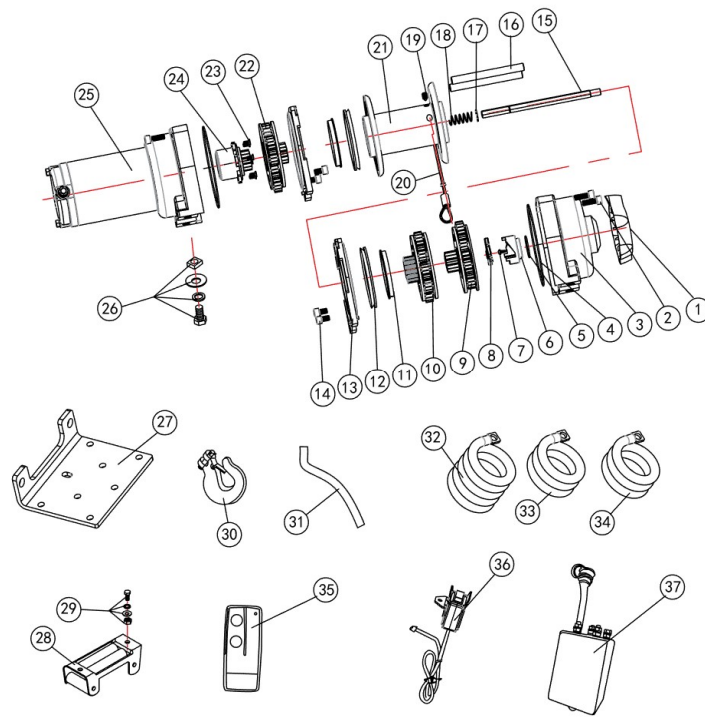


ATW4503

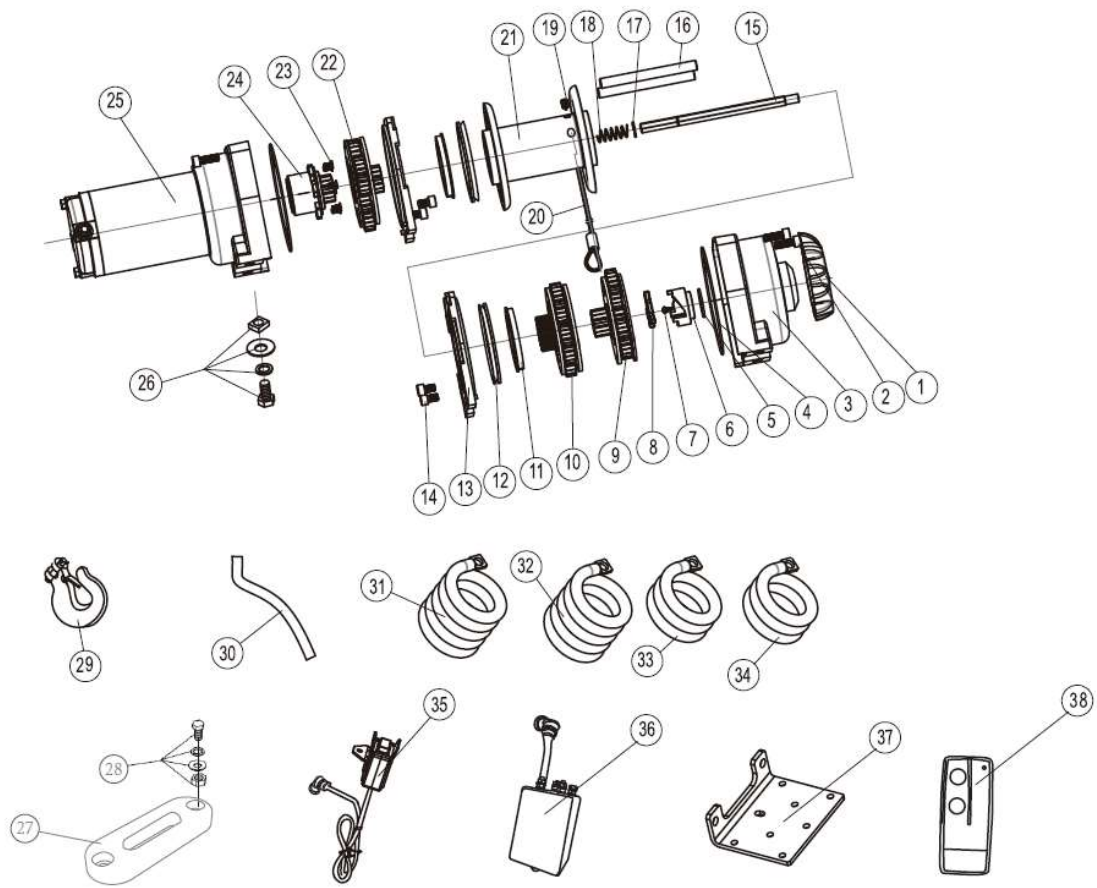


OSADE JOONIS

ATW2502, ATW3502



ATW4503



EÜ vastavustõend (Algupärane EÜ vastavustõend)

Meie

Isojoen Konehalli Oy
Keskustie 26
61850 Kauhajoki As
Tel +358 (0)20 1323 232
tuotepalaute@ikh.fi

Kinnitame oma ainuvastutusel, et järgmine toode

Seade: Vints
Tootemark: StrongLine
Mudel/tüüp: ATW2502 (CMH2500), ATW3502 (CMH3500), ATW4503 (CMS4500)

vastab

masinadirektiivi (MD) 2006/42/EMÜ
elektromagnetilise ühilduvuse direktiivi (EMC) 2014/30/EÜ
ohtlike ainete kasutuse piiramist puudutava direktiivi (RoHS) 2011/65/EÜ + 2015/863/EÜ

nõuetele ning järgmistele harmoniseeritud standarditele ja tehnilistele kirjeldustele:

MASINADIREKTIIV (MD): EN 14492-1:2006/A1:2009/AC:2010
ELEKTROMAGNETILISE ÜHILDUVUSE DIREKTIIV (EMC): EN 61000-6-4:2007/A1:2011 EN 61000-6-2:2019/A2:2001

Kauhajoki 8.5.2020

Tootja:
Isojoen Konehalli Oy



Paul Andtfolk, ostujuht (volitatud koostama tehnilisi andmeid)



**Elektri- ja elektroonikaseadmeid ei tohi visata olmejäätmete sekka, vaid need tuleb viia jäätme-
jaama. Lisainfot saad kohalikust omavalitsusest või seadme müüjalt.**



Copyright © 2020 Isojoen Konehalli Oy. Kõik õigused kaitstud. Selle dokumendi sisu kopeerimine, jagamine või salvestamine kas tervikuna või osaliselt ilma Isojoen Konehalli Oy antud kirjaliku loata on keelatud. Selle dokumendi sisu antakse „nagu on“ ning selle täpsuse, usaldusväärsuse ega sisu kohta ei anta mingit otsest ega kaudset garantiid, samuti ei tagata otseselt selle turustatavust ega sobivust kindlaks otstarbeks, kui kohustava seadusega ei ole sätestatud teisiti. Juhendis olevad joonised on näitlikud ning võivad erineda tarnitud tootest. Isojoen Konehalli Oy arendab oma tooteid pidevalt edasi ning jätab endale õiguse teha muudatusi ja parandusi nii tootesse kui ka sellesse dokumenti millal tahes ilma sellest ette teatamata. Kui seadme tehnilisi või kasutusomadusi muudetakse ilma tootja nõusolekuta, siis kaotab EÜ vastavustõend kehtivuse ja garantii ei kehti. Isojoen Konehalli Oy ei vastuta seadme kasutamisest tingitud otsese ega kaudse kahju eest.