



AUX9000

ET

ÕHUKONDITIONEER

Kasutusjuhend (originaalkasutusjuhendi tõlge)

Õnnitleme teid selle kvaliteetse CRX toote valimise puhul. Lugege enne seadme kasutamist tähelepanelikult kasutusjuhendit ja järgige kõiki selles toodud juhiseid. Hoidke kasutusjuhend hilisemaks kasutamiseks alles.

OHUTUSJUHISED

- Vanemad kui 8-aastased lapsed ja inimesed, kelle füüsilised, aistingulised või vaimsed võimed on nõrgenenud või kellel puuduvad vastavad kogemused ja teadmised, võivad seadet kasutada juhul, kui neid jälgitakse või neid on seadme ohutu kasutamise osas juhendatud ja nad saavad kaasnevatest ohtudest aru. Lapsed ei tohi seadmega mängida. Lapsed ei tohi seadet ilma järelevalveta puhastada ega hooldada.
- Seadme elektrilisi paigaldustöid tohib teostada ainult kvalifitseeritud elektrik.
- Seade on mõeldud kasutamiseks üksnes kodumajapidamises.
- Ärge ühendage seadet toiteallikaga enne, kui see on täielikult kokku pandud ja reguleeritud.
- Ühendage seade toiteallikaga, mis vastab seadme andmeplaadil märgitud pingele ja sagedusele.
- Ärge kasutage seadmega pikendusjuhet, vaid ühendage see otse nõuetelevastavasse pistikupesasa.
- Ärge jätke seadet kunagi järelevalveta töötama. Kui seadet parasjagu ei kasutata, lülitage see välja ja ühendage vooluvõrgust lahti.
- Ärge kasutage seadet kunagi eraldi taimeri ega muu sarnase seadmega, mis lülitab seadme automaatselt sisse. Kui seade on kinni kaetud või valesti paigutatud, esineb tulekahju oht.
- Ärge viige toitejuhet vaipkatte alla ning ärge katke juhet vaipade või muu sarnasega. Viige toitejuhe käiguteedest eemale kohta, kus selle otsa ei komistata, ja paigutage see nii, et selle saaks vajadusel, näiteks avariiolukorras, lihtsalt ja kergesti vooluvõrgust lahti ühendada. Hoidke toitejuhe ja seade eemal kuumadest pindadest.
- Ärge kasutage seadet, kui selle toitejuhe või pistik on vigane, seadmel on esinenud rike või kui seade on maha kukkunud või mistahes viisil kahjustatud.
- Kui toitejuhe on vigane, ärge kasutage seadet enne, kui volitatud teenindus on juhtme välja vahetanud.
- Ärge ühendage seadet vooluvõrgust lahti enne selle väljalülitamist.
- Ärge ühendage seadet vooluvõrgust lahti kunagi seda juhtmest tõmmates.
- Ärge keerake, muljuge ega rullige toitejuhet seadme ümber, sest see võib isolatsiooni kahjustada. Rullige toitejuhe enne kasutamist täielikult lahti.
- Kasutage seadet ainult hästi ventileeritavas kohas. Kasutamise ajal tuleb seadme ja seinaga vahetult vahetult kardina või muu sarnase all ega kõrval. Ärge katke seadet kunagi kinni!
- Ärge asetage seadet vahetult pistikupesasa alla.
- Hoidke seade eemal soojusallikatest.
- Hoidke seade eemal lahtistest akendest, sest vastasel juhul võib seade sattuda õuest tuleneva niiskuse kätte.
- Seadet ei tohi paigutada kohtadesse, kus hoitakse kütust, värvi ja muid tuleohtlikke aineid.
- Mehaaniliste ohtude vältimiseks ärge sisestage võresse sõrmi ega muid esemeid, kui seade parasjagu töötab.
- Ärge blokeerige mingil viisil õhu sissevõtu- ega väljalaskeavasid. Ärge sisestage avadesse mingeid võõrkehi, sest see võib põhjustada elektrilöögi, tulekahju või seadme kahjustused.
- Kasutage seadet ainult tasasel kuival põrandal.
- Seadet ei tohi kasutada õues, vannitoas, veekraanide või muu sarnase läheduses, sest seade või saada märjaks või sellele võib pritsida vesi. Ärge kastke seadet vette ega muu vedeliku sisse. Ärge püüdke vette kukkunud seadet kinni püüda. Lülitage toiteallikas välja ja lülitage seade kohe välja.
- Ärge puudutage seadet märgade kätega.
- Ärge üritage mootori korpust avada ega seadet mingil viisil modifitseerida.
- Ärge suunake õhuvoolu otse inimeste, loomade ega taimede poole.
- Ärge asetage seadme peale mingeid esemeid.
- Ärge käitage seadet ilma õhufiltri või esivõreta.

- Maksimaalse jõudluse saavutamiseks sulgege seadme töötamise ajal aknad ja uksed.
- Kasutage seadet ainult vastavalt käesolevale kasutusjuhendile.

TEHNILISED ANDMED

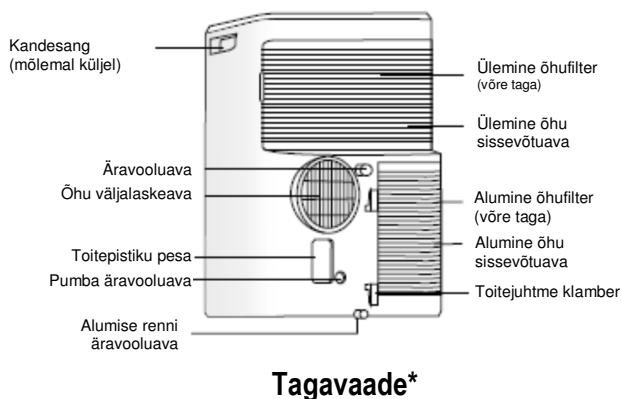
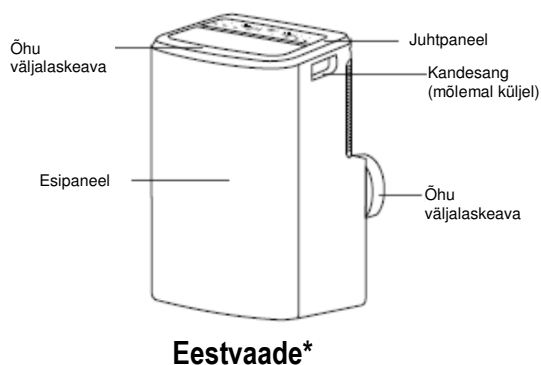
Toiteallikas	230 V ~ 50 Hz
Nimivõimsus	9000 Btu/h
Nimitoide	920 W
Max sisendvool	4,5 A
Max sisendvõimsus	950 W
Külmaaine	R290
Globaalse soojendamise potentsiaal	3,3
Õhuvoolu maht	400 m ³ /h
Jahutusala	12–17 m ²
Müratase	≤64 dB(A)
Kaal	32 kg
Mõõtmed	P 466 x L 362 x K 720 mm
Juhtimine	kaugjuhtimine/manuaalne
Töökeskkonna temperatuur	16–35 °C

TOOTEKIRJELDUS

See mobiilne õhukonditsioneer on uue põlvkonna õhukonditsioneer, mis sobib ideaalselt magamistuppa, õpperuumi, fuajeesse, kontorisse, nõupidamisruumi, lattu, põningule, spordisaali ja salongi. See on väga mitmekülgne ja hõlpsasti soovitud toatemperatuurile vastavaks reguleeritav. Lisaks eemaldab sisseehitatud filter õhus hõljuva tolmu ja puhastab nii õhku.




See on loodud praktiliseks ja mugavaks, et täita lihtsale, tõhusale ja kompaktsel kaasaskantavale õhukonditsioneerile esitatavaid nõudeid. Seda on lihtne kasutada, paigaldada ja hooldada. Lisaks teeb topeltjuhtimissüsteem (kaugjuhtimine/manuaalne) seadme kasutamise väga lihtsaks. Minimalistlik välimus ja mitmed funktsioonid pakuvad lisamugavust.

Seadme osad



*TÄHELEPANU! Käesolevas dokumendis toodud pildid on illustratiivsed ja võivad tarnitud tootest erineda.

Lisatarvikud

Komponent	Kirjeldus	Kogus
	Adapter A, toru, adapter B	1
	Kaugjuhtimispuult	1
	Tühjendusvoolik	1

ENNE KASUTAMIST

Pakkige seade lahti hästi ventileeritavas kohas, kus ei ole süttimisallikaid. Kontrollige, et pakendis on kõik seadme osad. Kui mõni osa on puudu või kahjustatud, võtke kohe ühendust edasimüüjaga. Visake kogu pakkematerjal ära vastavalt kohalikele eeskirjadele.

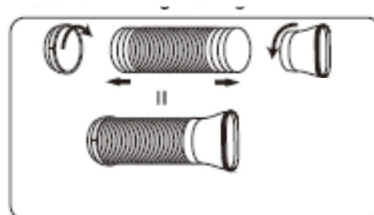
Paigalduskoha valimine

Valige hästi ventileeritav koht, mille põrandapind on vähemalt 12 m². Vältige kohti, kus on süttimis- või suitsuallikad, tule- või plahvatusohtlikke gaase, tugevaid elektri- või magnetvälju, müra või vibratsiooni.

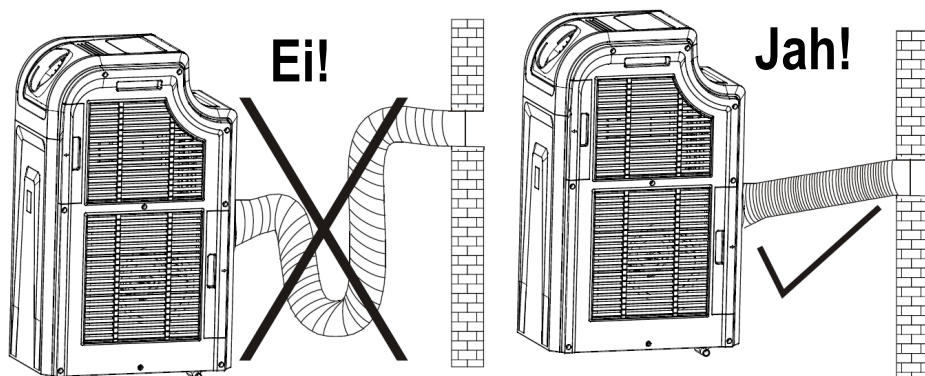
1. Paigutage kaasaskantav õhukonditsioneer avarasse kohta tasasele pinnale, nii et selle ventilatsioonivad ei ole blokeeritud.
2. Seadme ja seinte ning teiste esemete vahele tuleb jätta vähemalt 50 cm vaba ruumi.
3. Seadme kalle ei tohi töötamise ajal olla suurem kui 10 kraadi.
4. Veenduge, et pistik on seadme töötamise ajal kergesti ligipääsetav.

Toru paigaldamine

1. Kinnitage adapterid toru külge, nagu on pildil näidatud.
2. Ühendage väljalasketoru seadme tagaküljel olevasse õhu väljalaskeühendusse. Libistage adapterit A allapoole, kuni see kinni lukustub.
3. Paigaldage adapteri ots lähedal olevasse aknasse.



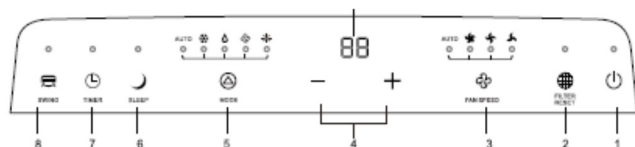
- Märkus:**
1. Toru saab lühendada kuni 270 mm pikkuseks (soovitav pikkus) ja pikendada kuni 1500 mm pikkuseks.
 2. Toru liigne venitamine või painutamine mõjutab jahutamise efektiivsust (vaadake allolevat joonist).



KASUTAMINE

Juhtpaneel

Temperatuuri indikaator



- 1 - Toitenupp
- 2 - Filtri lähtestamine: kui seadme tööaeg on jõudnud 250 tunnini, hakkab indikaator tuli põlema. Puhastage filter ja vajutage indikaatoritule kustutamiseks ja tööaja lähtestamiseks FILTRI LÄHTESTAMISE (FILTER RESET) nuppu.
- 3 - Ventilatori kiirus: Automaatne – Kiire – Keskmise – Aeglane
- 4 - Temperatuur: suurendage temperatuuri + ja vähendage temperatuuri – nupuga. Mõlema nupu vajutamisel saate valida kas Celsiuse või Fahrenheiti ühikud.
- 5 - Töörežiim: Auto – Jahutus – Kuivatus – Ventilator – Küte. MÄRKUS! Kütterežiim ei ole selle seadme puhul saadaval.
- 6 - Uni: vajutage nuppu unerežiimi minemiseks, millest seade väljub kaheksa tunni pärast ja läheb uuesti eelmisesse olekusse. MÄRKUS! Unefunktsiooni ei saa aktiveerida VENTILAATORI ja KUIVATUSE režiimides.
- 7 - Taimer: vajutage nuppu taimer indikaatori kuvamiseks. Vajutage soovitud aja seadistamiseks - või + nuppu. Kui seade ei ole pärast aja seadistamist 5 sekundit töötanud, aktiveerub taimer funktsioon automaatselt. Kui vajutate taimer nupul üks kord, kuvab seade allesjäänud aja. Kui vajutate nuppu kaks korda, siis taimer funktsioon tühistatakse.
- 8 - Pöördnupp

HOOLDUS

Puhastamine

1. Eemaldage pistik alati pistikupesast ja ärge alustage seadme puhastamist enne, kui see on täielikult seiskunud.
2. Pühkige välispindu külma veega niisutatud pehme lapiga või kasutage õhupihustit. Ärge kasutage puhastamiseks abrasiivseid ega söövitavaid aineid. Ärge laske seadme sisse vett ega muid vedelikke, sest see võib põhjustada elektrilöögi.
3. Kui seade ei ole kasutusel, veenduge, et see on vooluvõrgust lahti ühendatud ja kondensveepaak on tühi. Kui soovite seadme hoiule panna, asetage see originaalpakendisse ja hoidke seda järgmise kasutamiseni jahedas ja kuivas kohas.
4. Ärge üritage seadet rikke või kahtluse korral ise parandada, sest see võib põhjustada tulekahju ohu või elektrilöögi.

Õhufiltri puhastamine

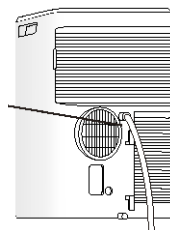
Kui õhufilter on tolmune, väheneb seadme jahutusefekt.

1. Lülitage õhukonditsioneer välja ja ühendage toiteallikas lahti.
2. Tõmmake filtripesa välja ja eemaldage filter pesast.
3. Peske õhufiltrit soojas seebivees. Ärge pange õhufiltrit nõudepesumasinasse ega kasutage mingeid keemilisi puhastusvahendeid. Kuivatage filter enne selle tagasi panemist täielikult.
4. Kinnitage filter pesa sisepinnal olevate kinnituskonksude abil filtripesasse. Pange filtripesa omale kohale tagasi.

Kondensvee tühjendamine kuivatusrežiimis

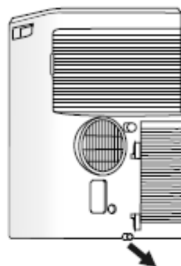
Eemaldage kuivatusrežiimis seadme tagaküljel olev ülemine äravoolukork. Ühendage auku tühjendusvoolik. Asetage vooliku teine ots kanalisatsiooni või muusse äravoolukohta.

Äravooluava



Kondensvee tühjendamine

Kui veetase jõuab eelmääratud tasemeni kuvatakse digitaalsel ekraanil „P1“ ja VEEPAAK TÄIS (WATER FULL) indikaator tuli hakkab põlema. Viige seade ettevaatlikult tühjenduskohta, eemaldage alumine äravoolukork ja laske veel seadmest välja voolata. Pange äravoolukork tagasi ja taaskäivitage seade.



OLULINE!

Ärge jooge kondensvett! See ei ole joomiseks sobilik.

VEAOTSING

Probleem	Põhjus	Lahendus
Õhukonditsioneer ei tööta	<ul style="list-style-type: none">- Toide on välja lülitatud.- Toiteallika rike- Kaitse on läbi põlenud.- Seadme töö alustamiseks seadistatud aeg ei ole saabunud.	<ul style="list-style-type: none">- Lülitage toide sisse.- Oodake voolu taastumist.- Vahetage kaitse välja.- Oodake või muutke seadistusi.
Seade ei hakka toitenupu vajutamisel tööle	<ul style="list-style-type: none">- Seade on vähem kui kolm minutit tagasi välja lülitatud.- Toatemperatuur on seadistatud temperatuurist madalam.	<ul style="list-style-type: none">- Oodake kolm minutit.- Lähtestage temperatuur.
Ventilaator töötab, kuid jahutusefekt on nõrk	<ul style="list-style-type: none">- Valed temperatuuri seadistused- Õhufilter on tolmu tõttu ummistunud.- Seadme õhu sissevõtu- või väljalaskeava on blokeeritud.- Õhukonditsioneer lülitati sisse väga kuumas ruumis.- Jahutusvõimsus on ruumi jaoks ebapiisav.- Uksed või aknad on lahti.	<ul style="list-style-type: none">- Seadistage sobiv temperatuur. Seadistatud temperatuur peab olema madalam kui ümbritseva õhu temperatuur.- Puhastage õhufilter.- Eemaldage blokeering.- Oodake, kuni seinad, lagi, põrand ja mööbel on jahtunud.- Kontrollige edasimüüjalt seadme jahutusvõimsust ja kasutage vajadusel võimsamat seadet.- Sulgege uksed ja aknad.
Müra või vibratsioon	<ul style="list-style-type: none">- Põrand pole piisavalt tasane.	<ul style="list-style-type: none">- Asetage seade tasasele pinnale.

ELi vastavusdeklaratsioon (originaalse ELi vastavusdeklaratsiooni tõlge)

Meie

Isojoen Konehalli Oy
Keskustie 26
01850 Kauhajoki As
Tel. +358 (0)20 1323 232
tuotepalaute@ikh.fi

deklareerime omal ainuvastutusel, et alljärgnev toode

Seade: õhukonditsioneer
Tootemargi nimetus: CRX
Mudel/tüüp: AUX9000 (AM-09B5A4/MAR2-B6)

on kooskõlas

madalpinge direktiiviga (LVD) 2014/35/EL, elektromagnetilise ühilduvuse direktiiviga (EMC) 2014/30/EL, ohtlike ainete piiramise direktiiviga (RoHS) 2011/65/EL + (EL) 2015/863

ja kohaldatud on järgmisi harmoniseeritud standardeid ja tehnilisi kirjeldusi:

LVD: EN 60335-2-40:2003+A11:2004+A12:2005+A1:2006+A2:2009+A13:2012; EN 60335-1:2012+A11:2014+A13:2017; EN 62233:2008
EMC: EN 55014-1:2017; EN 61000-3-2:2014; EN 61000-3-3:2013; EN 55014-2:2015

CE-märgistuse andmise aasta kaks viimast numbrit: 18

Kauhajoki 08.10.2019

Tootja:
Isojoen Konehalli Oy



Jani Pirttijärvi, ostujuht (volitatud tehnilist faili koostama)



Elektri- ja elektroonikaseadmeid ei tohi visata ära koos olmejäätmetega. Viige need taaskasutusse võtmiseks selleks ettenähtud kogumispunkti. Lisateavet saate kohalikul omavalitsuselt või edasimüüjalt.



OHT

OHT

See seade sisaldab fluoritud kasvuhoonegaasi R290, mille GWP (globaalse soojenemise potentsiaal) on 3,3. Ärge vabastage gaasi R290 atmosfääri.

Eriti tuleohtlik gaas. Sisaldab rõhu all olevat gaasi, kuumenemisel võib plahvatada. Hoida eemal soojusallikast, kuumadest pindadest, sädemetest, leekidest ja muudest süüteallikatest. Mitte suitsetada. Lekkiva gaasi põlemise korral mitte kustutada, välja arvatud juhul, kui leket on võimalik ohutult peatada. Lekke korral eemaldada kõik süüteallikad. Hoida hästi ventileeritavas kohas.

EÜ nr 200-827-9: propaan

KONTAKTANDMED

Isojoen Konehalli Oy, Keskustie 26, 01850 Kauhajoki As, Soome
Tel. +358 (0)20 1323 232 • tuotepalaute@ikh.fi • www.ikh.fi

Autoriõigused © 2019 Isojoen Konehalli Oy. Kõik õigused kaitstud. Käesoleva dokumendi sisu osaline või täielik mistahes kujul reprodutseerimine, edastamine, levitamine või säilitamine on ilma Isojoen Konehalli Oy kirjaliku loata keelatud. Käesoleva dokumendi sisu on „nagu on“ kujul. Välja arvatud ulatuses, mida nõuab kohaldatav õigus, ei anta seoses käesoleva dokumendi õigsuse, usaldusväarsuse või sisuga mingeid selgesõnalisi ega kaudseid garantiisid, sealhulgas garantiisid seadme turustatavuse või mingiks konkreetseks kasutusotstarbeks sobivuse kohta. Käesolevas dokumendis toodud pildid on illustratiivsed ja võivad tarnitud tootest erineda. Isojoen Konehalli Oy järgib pideva arendustegevuse põhimõtet ja jätab endale õiguse teha tootesse ja käesolevasse dokumenti ilma sellest teada andmata muudatusi ja parandusi. Kui toote tehnilisi omadusi või muid omadusi muudetakse ilma tootja loata, muutub ELi vastavusdeklaratsioon kehtetuks ja garantii tühistatakse. Isojoen Konehalli Oy ei vastuta toote kasutamisest tingitud otsesete või kaudsete kahjude eest.