



AWD02000

TUNGRAUD 2000 KG

• Kasutusjuhend •



PANGE TÄHELE! Enne seadme kasutamist lugege tähelepanelikult läbi kasutusjuhend ja järgige kõiki juhiseid. Hoidke juhend hilisemaks vajaduseks alles.

- Tungrauda tohib kasutada ainult tõstmiseks.
- Enne kasutamist veenduge alati, et tungraua tõstevõime on seadme või sõiduki tõstmiseks piisav.
- Ärge koormake tungrauda üle – selle maksimaalne tõstevõime on 2000 kg. Ülekoormamine kahjustab tungrauda ja põhjustab kõige halvemal juhul kehavigastusi ja/või materiaalselt kahju.
- Tõstke sõidukit või seadet ainult kõvast ja tugevast kohast. Järgige sõiduki või seadme tootja antud juhiseid.
- **OHT!** Kui tõstate kaldpinnal või pehmel alusel, võib tungraud äkki ümber minna ja koorem maha kukkuda.
- Kui töötate ülestõstetud koorma või seadme all, siis kasutage alati abitugesid nagu nt autopukk.

I KASUTUSELEVÕTT

1. Asetage käsi tungraua pumbahoovale.
2. Tehases suletakse tungraua õlipaagi peal olev õlikork, et vältida õli lekkimist. Tehases on õlipaak täidetud ka õiges koguses hüdraulikaõliga. Enne kasutamist eemaldage siiski hüdraulikaseadme kaitsekate ja kontrollige, kas õlikork pole lahti tulnud ning et vedamise ajal pole õli välja lekkinud. Kui nii on siiski juhtunud, siis kontrollige enne tungraua kasutamist õlikogust. Juhiseid vaadake osast III 1a).
3. Kui turvaventiil on avatud, pumbake tungrauda umbes kuus täiskorda, et kontrollida, kas hüdraulika töötab.
4. Sulgege turvaventiil. Nüüd on tungraud kasutamiseks valmis.
5. Tungrauaga koormat tõstes veenduge alati, et raskus on suunatud tõstekangi sadula keskele, vastasel korral võib tekkida ohtlik olukord.

II HOOLDUSJUHISED

1. Kui te tungrauda ei kasuta, ärge jätke tõstekangi üles, vaid laske see allaasendisse. See kaitseb hüdraulikasilindrit ja kolbi korrosiooni eest.
2. Kasutage tungrauas alati hüdraulikaõli SAE 10.
3. Hoidke tungraud alati puhas ja määrige liikuvaid osi regulaarselt õliga (nt rattalaagrid, tõstekangi liikuvad osad, võllihülsid).
4. Hüdraulikaseadme jaoks on saadaval hoolduskomplekt, mis sisaldab hüdraulikaseadme tihendid.

III VEAOTSING

1. Tungraud ei tõuse või ei tõsta koormat

- a) Enne spetsiifilise vea otsimist kontrollige õlikogust järgmiselt: Seadke tungraud siledale pinnale horisontaalasendisse. Eemaldage turvaventiil seda vasakule keerates. Õige õlikogus on turvaventiili ava sisekeerme alumise servani, kui tõstekang on täielikult allaasendis. Kui õlikogus ei ole piisav, eemaldage õlikork, mis asub õlipaagi peal, kaitsekate all. Lisage ava kaudu vajalik kogus õli ja pange kummist õlikork tihedalt oma kohale tagasi, sulgege turvaventiil ja pumbake tungraua tõstekang ülaasendisse. Avage turvaventiili ja samal ajal suruge tõstekangi alla, vajutades sadulat jalaga alla nii kiiresti kui võimalik. Korraake seda kolm kuni neli korda. See toiming loputab ventiilid läbi ja tagab selle, et hüdraulika töötab. Enamikul juhtudel piisab sellest toimingust, et tungraud saaks uuesti töökorda. Sulgege turvaventiil ja proovige, kas tungraud töötab.

- b) Tungraua hüdraulikaseadmes võib olla õhku. Avage turvaventiil täielikult ja pumbake tungrauda käepidemest kuus täiskorda. Sulgege turvaventiil ja proovige, kas tungraud töötab.
- c) Pumba rõngastihend võib olla viga saanud. See on tõenäoline alles pärast mitu kuud kestnud kasutamist. Vahetage välja kas rõngastihend või kogu kolb.
- d) Turvaventiil ei sulgu tihedalt, kuna selles on mustust. Avage turvaventiili, tõstke tungraua tõstekang üles ja laske alla. Korrake toimingut mitu korda. Vajaduse korral eemaldage turvaventiil ja puhastage hoolikalt nii ventiil kui ka selle pesa.

2. Tungraud vajub koorma all

- a) Turvaventiil lekib, kuna teraskuuli pesas on mustust. Kui turvaventiil ja selle pesa on määratud, võib tungraud vajuda väga kiiresti, mille tagajärjel paiskub käepide jõuga üles. Seda põhjustab õli, mis voolab lekkiva turvaventiili kaudu kiiresti tagasi pumbapessa. Sel juhul on soovitatav enne hüdraulikaseadme koost lahti võtmist järgida punkti 1a) juhiseid. Turvaventiil asub hüdraulikasilindri põhjal, kaitsetihendi all.
Toimingud: Eemaldage õlikork ja laske õlil puhtasse nõusse valguda. Eemaldage peamutter ja õlipaak. Tõmmake survekolb üles. Nüüd on võimalik eemaldada survekolvi silinder. Silindri põhjal on kaitsetihend, mis tuleb eemaldada äärmiselt ettevaatlikult. Kui see saab viga, tuleb see uue vastu välja vahetada. Seejärel eemaldage turvaventiili teraskuul ning puhastage kuul ja selle pesa. Pange kuul pessa tagasi. Kasutage abiks kärni ja väikest haamrit. Asetage kuul oma kohale, seadke kärn vastu kuuli ja koputage kergelt väikese haamriga, kuni kuul asetub pesas oma kohale. Haamriga koputades vältige kuuli ja selle pesa vigastamist. Paigaldage kaitsetihend. Kinnitage hüdraulikasilinder kindlalt oma kohale. Lükake survekolb hüdraulikasilindrisse. Keerake peamutter kinni ja täitke õlipaak.
- b) Pumba rõngastihend võib olla viga saanud. See on tõenäoline ainult juhul, kui tungrauda on väga palju kasutatud.
Toimingud: Eemaldage õlikork ja laske õlil puhtasse nõusse valguda. Eemaldage peamutter ja õlipaak. Tõmmake survekolb üles. Eemaldage viga saanud rõngastihend. Asetage survekolvi tihendid oma kohale jälgides seejuures, et te tihendeid ei vigasta.
- c) Turvaventiili sattunud mustus põhjustab koorma all oleva tõstekangi vajumise. Eemaldage turvaventiil ja puhastage nii ventiil kui ka selle pesa.

3. Tõstetud tungraud ei vaju alla tagasi

- a) Tõstekangi tagastusvedru võib olla katki või kohalt nihkunud. Vahetage tagastusvedru välja.
- b) Tungraud vajab hooldust. Puhastage ja määrige kõik tõstekangi liikuvad osad.
- c) Hüdraulikaseadmes võib olla liiga palju õli. Avage õlikork.

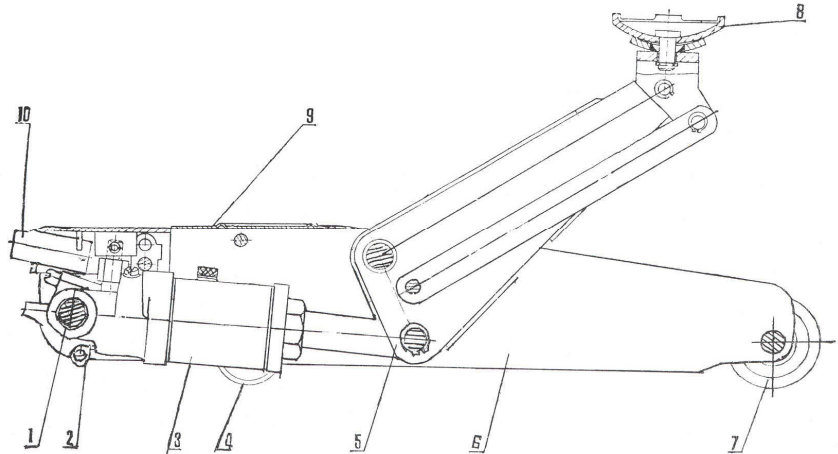
5. Tungraud ei tõsta täit 2000 kilo

Tehke järgmised kontrolltoimingud:

- a) Pumba survekolvi rõngastihend võib olla viga saanud. Vaadake juhiseid punktist 1c).
- b) Hüdraulikaseadmes võib olla õhku. Vaadake juhiseid punktist 1b).
- c) Turvaventiil on tehases seadistatud 2000 kilosele koormale. Seadistust ei tohi muuta. Kontrollige kõiki tungraua ühenduskohti ja veenduge, et need ei leki ega põhjusta leket.

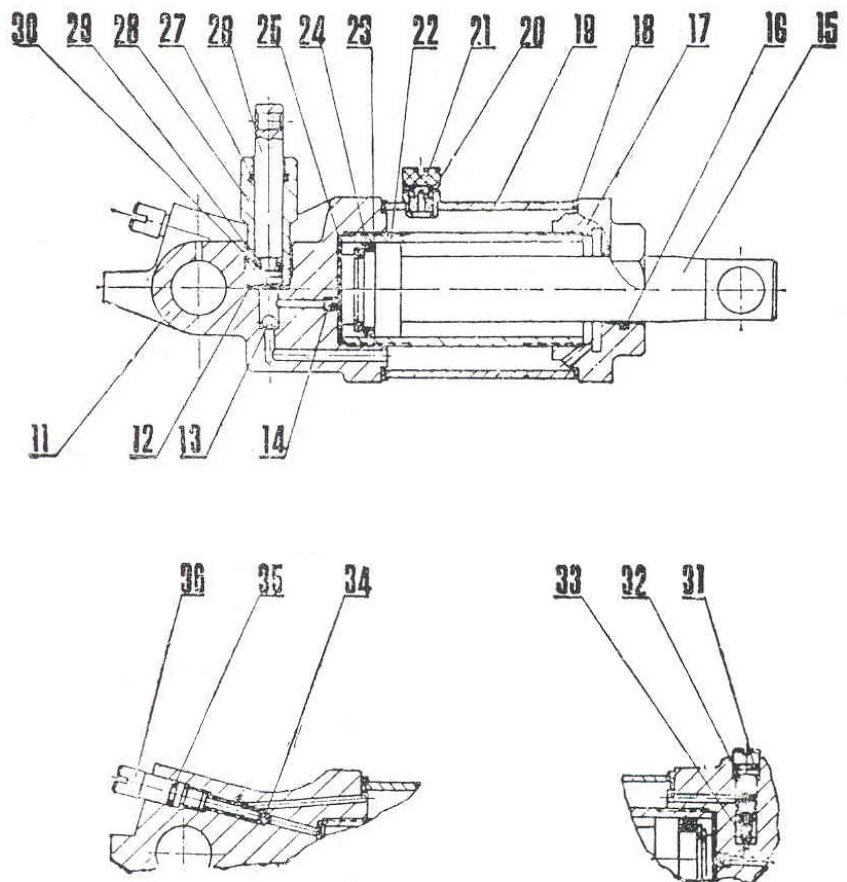
TUNGRAUA OSAD

Osa nr	Osa nimi
1	Võll
2	Vedru
3	Hüdraulikaseade
4	Tagaratas
5	Tõstekang
6	Külgtoed (parem ja vasak)
7	Esiratas
8	Sadul
9	Kaitsekate
10	Käepideme kinnituspesa



HÜDRAULIKASEADME OSAD

Osa nr	Osa nimi
11	Kest
12	Pumba tihend
13	Imiventili teraskuul
14	Tühjendusventiil
15	Survekolb
16	O-rõngas
17	Mutter
18	Õlipaagi rõngastihend
19	Õlipaak
20	O-rõngas
21	Õlikork
22	Kolvi silinder
23	Kolvi rõngastihend
24	O-rõngas
25	Rõngastihend
26	Kolb
27	O-rõngas
28	Pumba silinder
29	Kolvi vars
30	O-rõngas
31	Ülerõhuventiili o-rõngas
32	Kruvi
33	Teraskuul
34	Turvaventili teraskuul
35	O-rõngas
36	Kruvi



EÜ VASTAVUSTUNNISTUS

TÖÖKOJA TUNGRAUD
mudel AWD02000

Isojoen Konehalli Oy
Keskustie 26, 61850 Kauhajoki As
Soome

kinnitab, et see toode vastab masinadirektiivi
98/392/EMÜ nõuetele.

Kui seadme tehnilisi või kasutusomadusi muu-
detakse ilma tootja nõusolekuta, siis kaotab
siinne kinnitus kehtivuse.

Kuupäev: 30.08.2015
Allkiri:

Harri Altis – ostujuht