



AWD5040

NAELAPÜSTOL

Kasutusjuhend
Originaaljuhendi tõlge



MÄRKUS! Enne seadme kasutamist lugege kasutusjuhend hoolikalt läbi ja järgige kõiki kirjeldatud juhiseid. Hoidke juhend edaspidiseks kasutamiseks alles.

ISOJOEN KONEHALLI OY
Keskustie 26, 61850 Kauhajoki As, Soome
Tel. +358 - 20 1323 232, Faks +358 - 20 1323 388
www.ikh.fi

Õnnitleme teid kvaliteetse AWD toote valimise puhul! Loodame, et seadmest on teile palju kasu. Enne seadme esmakordset kasutamist lugege läbi kasutusjuhend, et tagada seadme ohutu kasutamine. Kui teil on seoses seadmega kahtlusi või probleeme, võtke ühendust oma edasimüüja või maaletoojaga. Soovime, et töötamine meie seadmega oleks ohutu ja meeldiv!

TEHNILISED ANDMED

Maks. naelte kogus	100 tk
Naela tüüp	Tüüp 18 (1,25 x 1,0 mm)
Naela pikkus	15-50 mm
Klambri tüüp	Tüüp 18 (1,25 x 1,0 mm)
Klambri pikkus	16-40 mm
Klambri laius	5,7 mm
Õhu sisselaskeava	¼-tolli
Töörõhk	4-7 baari
Mõõtmed	55x245x250 mm
Kaal	1,5 kg

Valualumiiniumist korpus aitab naelu kergelt kõvadesse materjalidesse naelutada. Mugav kummist käepide tagab parema kontrolli seadme üle ning suurema täpsuse ja mugavuse ka pikaajalise töö puhul. 360° pööratavat õhu väljalaskeporti saab reguleerida vajaminevasse suunda. Reguleerimisrat- ta abil on naela ja klambri sügavust lihtne kontrollida ning pidevnaelutamise funktsioon suurendab töö tõhusust. Kitsas nina on ideaalne ukse- ja aknaliistude, dekoratiivliistude jne ning samuti ka kappide ja mööbli tegemiseks.

OHUTUSJUHISED JA HOIATUSED

Üldised ohutusjuhised

- Enne seadme kasutamist lugege kasutusjuhend hoolikalt läbi ning järgige kõiki siintoodud juhi- seid.
- Seadet ei tohi kasutada lapsed ega puudega isikud.
- Kontrollige iga päev, kas päästik, ohutusmehhanism ja vedru liiguvad vabalt, et tagada seadme kasutamise ohutus.
- Kasutage seadet vaid selle kasutuseesmärgil.
- Ärge kunagi suunake klambri- ja naelapüstolit enda ega läheduses asuvate isikute poole.
- Hoidke päästiku ohutusmehhanism peal, et püstolit poleks võimalik tahtmatult käivitada.
- Ärge kasutage seadet haamrina.
- Kandke seadet alati käepidemest ning ärge hoidke sõrme päästikul. Ärge kunagi kandke seadet õhuvoolikust.
- Ärge kasutage tööalas liiga pikka õhuvoolikut, vältimaks selle otsa komistamist. Hoidke vooli- kut suruõhuallika lähedal.
- Ärge muutke ega modifitseerige seadet mingil moel.
- Arvestage alati sellega, et seadme väära või vale kasutamisega võite vigastada nii ennast kui teisi.
- Ärge kunagi kinnitage ega siduge päästikut ega kontaktlülitit aktiveeritud asendisse.
- Ärge kunagi jätke õhuvoolikuga ühendatud seadet järelvalveta.
- Ärge kasutage seadet, kui sellel puuduvad loetavad hoiatussildid.
- Ärge kasutage seadet, kui sellest lekib õhku või kui see ei tööta õigesti.
- Ärge kunagi kasutage seadet, millest lekib õhku, mille osad on kahjustatud või puuduvad või mis vajab parandamist. Veenduge, et kõik kruvid on korralikult kinnitatud.

- Kasutage ainult tootja poolt soovitatud tarvikuid ja varuosi. Kahtluste korral võtke ühendust oma edasimüüjaga.
- Hoidke tööpiirkond puhtana. Mustad ja asjadega ülekujatud tööpingid ja põrandad kutsuvad õnnetusi esile.

Isikukaitsevarustusega seotud hoiatused

- Kaitske oma silmi ja kõrvu. Kandke alati kvaliteetseid kaitseprille, mis kaitsevad nii eest kui külgedelt, samuti kandke kuulmiskaitseid, eriti seadme laadimisel, sellega töötamisel või selle hooldamisel. Tööandja ja töötaja vastutavad selle eest, et operaator ja seadme lähedal viibivad isikud kannaksid sobivat isikukaitsevarustust. Sõltuvalt töökeskkonnast võib osutuda vajalikuks peakaitse kandmine.

Suruõhuvarustuse ja ühendustega seotud hoiatused

- Ärge kunagi kasutage seadmega töötamisel hapnikku, põlevaid gaase ega muid surugaase, kuna nende kasutamisel võib seade plahvatada ja põhjustada tõsiseid vigastusi.
- Ärge kasutage toiteallikaid, mis võivad ületada õige nimivõimsuse (Vt tabelit „Tehnilised andmed“), kuna seade võib lõhkeda.
- Seadme liitmikus ei tohi olla survet, kui suruõhk eemaldatakse. Kui kasutatakse vale liitmikku, võib seade pärast toitevõrgust lahutamist laetuks jääda ning sellega on võimalik naela või klambrit kinnitada ka siis, kui suruõhutoide on eemaldatud.
- Lahutage õhutoide alati
 - enne seadme reguleerimist
 - seadme hooldamise ajaks
 - ummistuse kõrvaldamise ajaks
 - kui seadet ei kasutata
 - kui liigute seadmega uude tööalasse.

Seadme laadimisega seotud hoiatused

- Lahutage õhutoide enne naelte/klambrite laadimist, et hoida ära seadme juhuslik käivitumine ühendamise ajal.
- Veenduge, et kasutate õigeid naelu/klambreid, mis on mõeldud kasutamiseks teie seadmega (vt tabelit „Tehnilised andmed“).
- Tööriista laadimise ajal
 - ärge kunagi asetage oma kätt ega muud kehaosa kinniti väljumisava ette
 - ärge kunagi suunake seadet enda ega teiste poole
 - ärge vajutage päästikule ega vajutage alla kontaktlülilit.

Kasutamisega seotud hoiatused

- Käsitsege seadet alati hoolikalt. Ärge seadmega kunagi mängige.
- Hoidke seistes alati tasakaalu. Ärge kasutage seadet tellingutel, redelitel ega muudel ebakindlatel pindadel.
- Ärge vajutage päästikut, välja arvatud juhul, kui püstoli nina on töödetaili poole pööratud.
- Seadmega töötades hoidke kõrvalised isikud ohutus kauguses.
- Ärge kunagi laske lastel seadet puudutada. Ainult täiskasvanud, kellel on seadme kasutamise kogemus või on läbinud koolituse, võivad seda kasutada.
- Operaator ei tohi hoida sõrme päästikule vajutatuna, välja arvatud kinnitite naelutamise ajal, kuna vastasel juhul võite põhjustada tõsiseid vigastusi kas isikutele või objektidele, kui kontaktlülilit kogemata vajutatakse ja seade teeb töösükli.
- Hoidke käed ja muud kehaosad kinnitite väljumisavast eemal. Kontaktlülitiga seade võib kinniti naelutamisel tagasilöögi tagajärjel tagasi pörgata ning seade võib teha teise, soovimatu töösükli.

- Kontrollige kontaktlüli mehhhanismi tööd sagedasti. Ärge kasutage seadet, kui kontaktlüli ei tööta õigesti, kuna tulemuseks võib olla kinniti tahtmatu naelutamine. Ärge muutke kontaktlüli mehhhanismi tööd.
- Ärge naelutage naelu/klambreid teiste naelade/klambrite peale ega hoidke seadet liiga järsu nurga all, kuna see võib põhjustada naelade/klambrite kõveraksmineku.
- Ärge naelutage naelu/klambreid töödetaili äärelle liiga lähedale, kuna puit võib lõheneda, mille tagajärjel läheb nael/klamber kõveraks ja võib põhjustada vigastusi.

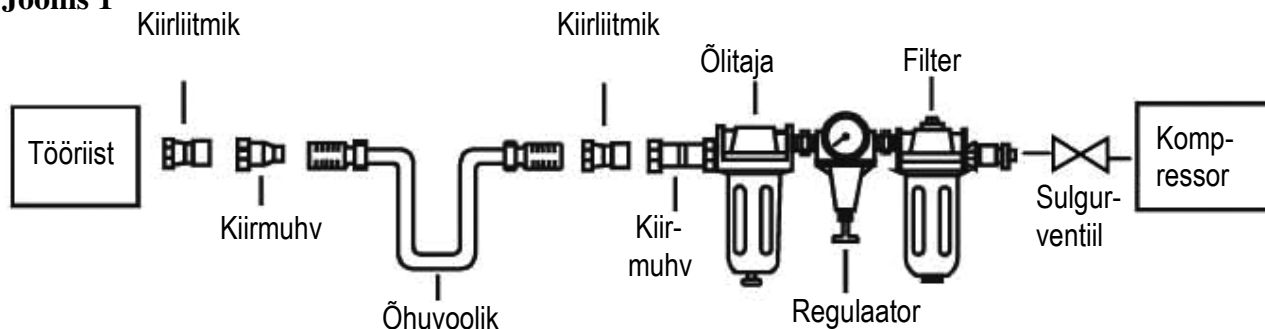
Järgige kõiki juhiseid ja pange seadme kasutamisel alati tähele hoiatusi. Olge eriti hoolikas, kui proovite seadme tõrkeid kõrvaldada.

KASUTAMINE

Suruõhutoide

1. Kasutage ainult puhas, kuiva ja reguleeritud suruõhku survel 4-7 baari (60-100 psi). Ärge kunagi kasutage seadmega töötamisel hapnikku, põlevaid gaase ega muid surugaase, kuna nende kasutamisel võib seade plahvatada.
2. Ärge kunagi väljuge surve piirnormidest. Liiga madal või liiga kõrge surve võib põhjustada müra, seadme kiiret kulumist või valesti töötamist. Seadme õige tööõhu seadistamiseks vt tabelit „Tehnilised andmed“.
3. Seadet suruõhutoitega ühendades hoidke käed ja muud kehaosad alati püstolisuust eemal.
4. Vaja läheb filter-regulaatori-õlitaja süsteemi, mis peab asuma seadmele nii lähedal kui võimalik. (vt joonis 1)
5. Hoidke õhufilter puhtana. Must filter vähendab õhusurvet, mis omakorda vähendab seadme võimsust ja tõhusust.
6. Parema tööjõudluse saavutamiseks paigaldage võimaluse korral seadmele kiirliitmik ja voolikule kiirmuhv.
7. Veenduge, et kõik ühendused õhusüsteemis on õhutihedad, et õhukadu vältida.

Joonis 1



Naelade/klambrite laadimine ja seadme kasutamine

HOIATUS: Enne laadimist eemaldage seade suruõhuallika küljest. Seadme laadimisel suunake see alati endast ja teistest eemale. Veenduge, et te ei hoi seadet laadimise ajal asendis, kus päästik on alla vajutatud *on õiges vahemikus* (vt tabelit „Tehnilised andmed“).

1. Enne tegelikku naelutamist testige naelutamissügavust proovidetailil. Kui nael/klamber läheb liiga sügavale või mitte piisavalt sügavale, reguleerige seadet, et õhusurve oleks kas väiksem või suurem.
2. Ärge kunagi kasutage seadet, kui kontaktlüli pole töödetaili vastu surutud. Ärge kasutage seadet, kui selles pole naelu/klambreid, vastasel juhul võite seadet kahjustada.
3. Ärge kunagi tulistage kinniteid õhku, kuna seda tehes võite vigastada operaatorit, kõrvalisi isikuid või seadet.

HOOLDUS

HOIATUS: Enne seadme reguleerimist, ummikute kõrvaldamist, hooldamist ja teise kohta viimist eemaldage seade kompressori küljest, samuti ka siis, kui seadmega parajasti tööd ei tehta.

- Kui te ei kasuta automaatset määrdeseadet, tilgutage enne iga tööpäeva algust või iga kahe pideva töötundi järel 2-6 tilka pneumotööriista õli õhu sisselaskele, sõltuvalt detaili omadustest ja kinnitite tüübist.
- Kontrollige kõiki osasid regulaarselt ja vahetage välja kulunud või katkised osad (nt O-rõngad, tihendid jne). Kinnitage kõik kruvid ja korgid, et vältida kehavigastusi.
- Kontrollige päästikut ja ohutusmehhanismi regulaarselt, et tagada nende korrektne töö. Kõik osad peavad asuma oma õigetel kohtadel ja olema korralikult kinnitatud.
- Hoidke magasin ja püstolisuu puhtana.
- Kui temperatuur on allpool külmumispunkti, tuleb seadet hoida soojana sobiliku ja ohutu meetodiga.

RIKETE KÕRVALDAMINE

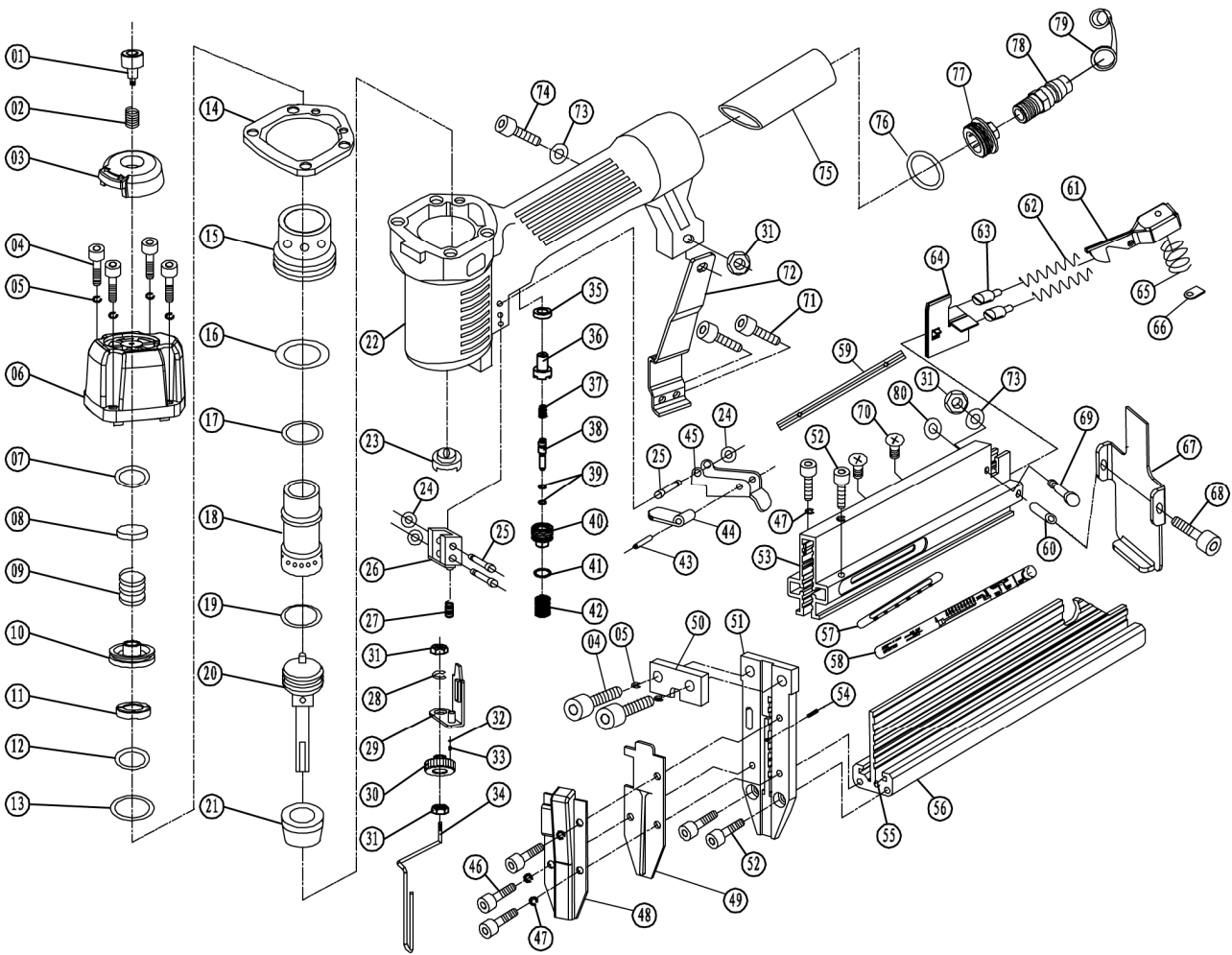
HOIATUS: Kui töötamise ajal märkate alltoodud sümptomeid, lõpetage viivitamatult seadme kasutamine, vastasel juhul võivad tulemuseks olla tõsised kehavigastused. Seadet võivad parandada või selle osasid välja vahetada vaid väljaõppinud isikud või volitatud teeninduskeskuse töötajad. Enne parandamist või reguleerimist tuleb seade toitevõrgust eemaldada. O-rõngaste või silindri väljavahetamisel määrige seadet enne kokkupanekut pneumoõliga.

Probleem	Põhjus	Lahendus
Õhuleke seadme ülaosas või päästiku juures.	1. O-rõngas päästiku klapis on kahjustatud. 2. Päästiku klapi pea on kahjustatud. 3. Päästiku klapi korpus, tihend või O-rõngas on kahjustatud.	1. Vahetage O-rõngas välja. 2. Vahetage välja. 3. Vahetage välja päästiku klapi korpus, tihend või O-rõngas.
Õhuleke seadme alaosas.	1. Lahtised kruvid. 2. Kulunud või kahjustatud O-rõngad või amortisaator.	1. Kinnitage kruvid. 2. Vahetage välja O-rõngad või amortisaator.
Õhuleke korpuse ja silindri kaane vahel.	1. Lahtised kruvid. 2. Kulunud või kahjustatud O-rõngad või tihendid.	1. Kinnitage kruvid. 2. Vahetage välja O-rõngad või tihendid.
Kinnitid lüüakse liiga sügavale.	1. Amortisaator on kulunud. 2. Õhusurve on liiga kõrge.	1. Vahetage amortisaator välja. 2. Reguleerige õhusurvet.
Seade töötab aeglaselt, ei löö kinniteid detaili sisse.	1. Õhusurve pole piisav. 2. Määrdeainet pole piisavalt. 3. Kulunud või kahjustatud O-rõngad või tihendid. 4. Silindri peas asuv väljalaskeport on blokeeritud.	1. Kontrollige õhusurvet. 2. Tilgutage seadmesse 2-6 tilka pneumotööriista õli. 3. Vahetage välja O-rõngad või tihendid. 4. Vahetage välja sisemised kahjustatud osad.
Seade ei kasuta kõiki kinniteid	1. Kulunud amortisaator või kahjustatud tõukurivedru. 2. Mustus esiplaadil. 3. Mustus või kahjustus takistab kinniteid magasinis vabalt liikumast. 4. Kulunud või kuiv O-rõngas kolvis või pole piisavalt määrdeainet. 5. Silindri katte tihendid lekivad.	1. Vahetage välja amortisaator või vedru. 2. Puhastage esiplaadi kanal. 3. Puhastage magasin. 4. Vahetage O-rõngas välja. Määrige seadet. 5. Vahetage välja tihendusseib.
Seade kiilub kin-	1. Vale suurusega või kahjustatud kinnitid.	1. Kasutage õiget tüüpi kinniteid.

ni.	2. Kahjustatud või kulunud juhik. 3. Lahtine kruvi magasinis või püstolisuul. 4. Magasin on määrdunud.	2. Kontrollige ja vahetage välja ajam. 3. Kinnitage kruvid. 4. Puhastage magasin.
-----	--	---



HAJUTATUD VAADE



NR	KIRJELDUS	NR	KIRJELDUS	NR	KIRJELDUS	NR	KIRJELDUS
1	Polt	21	Amortisaator	41	O-rõngas 11.2x2	61	Fikseeritud hoob
2	Deflektori vedru	22	Püstoli korpus	42	Kokkusurutud vedru	62	Kokkusurutud vedru
3	Õhu deflektor	23	Kummiseib	43	Tihvt 2.5x16	63	Tõukuri toru
4	Polt M5x20	24	O-rõngas 1.7x2	44	Ohutusala	64	Tõukur
5	Vedrusseib 5	25	Tihvt	45	Päästik	65	Kokkusurutud vedru
6	Silindri kate	26	Ohutusplaat	46	Polt M4x10	66	Seib
7	O-rõngas 13.7x2.4	27	Vedru	47	Vedrusseib 4	67	Fikseeritud plaat
8	Tihendusseib	28	Plökslukusti	48	Ohutuskate A	68	Polt M4x38
9	Kokkusurutud vedru	29	Tipu plaat	49	Juhiku kate	69	Tihvt
10	Pea klapi kolb	30	Reguleermutter	50	Vaherõngas	70	Polt M4x6
11	Amortisaatori seib	31	Mutter M4	51	Juhik	71	Polt M4x6
12	O-rõngas 31.2x2.5	32	Tõukuri vedru	52	Polt M4x14	72	Tugiplaat
13	O-rõngas 24.8x3.5	33	Teraskuul	53	Liigutatav magasin	73	Seib 4
14	Tihendusseib	34	Ohutusplaat	54	Tihvt 1.5x10	74	Polt M4x20
15	Krae	35	Nelinurkne tihend	55	Naelasisestuspilu	75	Kummist käepideme kest
16	O-rõngas 42.5x2.5	36	Päästiku klapi juhik	56	Fikseeritud magasin	76	O-rõngas 36.3x3.55
17	O-rõngas 30x1.8	37	Kokkusurutud vedru	57	Silt	77	Otsakaas
18	Silinder	38	Päästiku klapi varras	58	Kleebise plaat	78	Õhuliitmik
19	O-rõngas 21x3	39	Tihvt 2.5x1.5	59	Pilu	79	Õhuliitmiku kaas
20	Peakolb	40	Päästiku klapi plaat	60	Südamiku tihvt	80	O-rõngas 2.4x1.6

EÜ - VASTAVUSDEKLARATSIOON

Isojoen Konehalli Oy
Keskustie 26, 61850 Kauhajoki As
Soome

teatab käesolevaga, et

KOMBINEERITUD NAELAPÜSTOL
mudel nr. AWD5040 (SF5040)

vastab masinadirektiivi 98/37/EÜ nõudmistele

ja samuti standardile EN 792-13:2000.

Käesolev deklaratsioon lõpetab kehtivuse kui tehnilisi omadusi
või muid omadusi muudetakse ilma tootja loata.

Kuupäev: 07.12.2011

Allkiri:



Harri Altis - ostujuht
(volitatud koostama tehnilist faili)