



AWD9021 • AWD9034

AWD2550 • AWD64B

**KARKASSINAEELUTI • KLAMBRIPÜSTOL •
VIIMISTLUSNAELUTI**

• **Kasutusjuhend** •



PANGE TÄHELE! Enne seadme kasutamist lugege tähelepanelikult läbi kasutusjuhend ja järgige kõiki juhiseid. Hoidke juhend hilisemaks vajaduseks alles.

Täname, et valisite selle kvaliteetse AWD toote! Loodame, et ostetud seadmest on teie töös palju kasu. Ohutuse tagamiseks lugege enne seadme kasutuselevõttu kindlasti läbi kasutusjuhend. Kui tekib küsimusi või probleeme, võtke ühendust seadme müüjaga. **Soovime teile ohutut ja meeldivat seadme kasutamist!**

TEHNILISED ANDMED

| | AWD9021 | AWD9034 | AWD2550 | AWD65 |
|----------------------------------|-----------------------|-----------------------|----------------------|---------------------------|
| Max naelakogus | 60 tk | 80 tk | 72 tk x 2 | 70 tk |
| Naela pikkus | 50–90 mm | 50–90 mm | 25–50 mm | 18–64 mm |
| Klambri laius | - | - | 25,4 mm | - |
| Naela läbimõõt | 2,87–3,33 mm | 2,87–3,33 mm | - | - |
| Naela tüüp | ümarpea | kitsaspea | (1,60 x 1,40 mm) | Tüüp 14 (2,3 x 1,9 mm) |
| Õhuvõtuliitmik | 1/4" | 1/4" | 1/4" | 1/4" |
| Töörõhk | 5,5–7,5 bar | 5,5–7,5 bar | 5–8 bar | 5,5–7,5 bar |
| Mõõtmed | 120 x 363 x 500 mm | 120 x 378 x 500 mm | 370 x 290 x 80 mm | 107 x 320 x 345 mm |
| Kaal | 3,8 kg | 4,0 kg | 2,5 kg | 3.6 kg |
| Õhu väljavooluava reguleeritavus | 360° | 360° | - | 360° |
| Ots | kontaktots | kontaktots | kitsas, kontaktots | kiirvabastus |
| | | | | |

Valualumiiniumist kest on piisavalt tugev, nii et naelutada saab ka kõvemat materjali. Mugav kummikattega käepide tagab hea haarde, mistõttu täpsus ja kasutusmugavus püsib ka siis, kui kasutate seadet pikka aega järjest. Seade töötab väikese koguse suruõhuga ja selle tööheli on vaikne.

OHUTUSNÕUDED JA HOIATUSED

Pange tähele, et see kasutusjuhend kehtib mitme naeluti/klambripüstoli mudeli kohta. Seetõttu ei pruugi teie seadmel olla kõiki kasutusjuhendis kirjeldatud funktsioone ja omadusi.

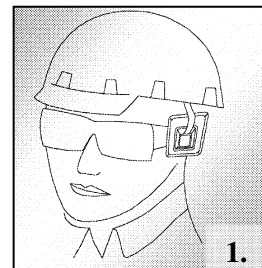
Üldised ohutusnõuded

- Enne seadme kasutamist lugege tähelepanelikult läbi kasutusjuhend ja järgige kõiki juhiseid.
- Kasutusohutuse tagamiseks kontrollige päästiku liikuvust, turvalukustit ning vedru korrasolekut iga päev.
- Kasutage seadet ainult selle ette nähtud otstarbeks.
- Ärge kunagi kasutage seadet viisil, mis võib põhjustada naela/klambri paiskumise teie või teiste juuresviibijate suunas.
- Kui te seadet ei kasuta, peab päästiku turvalukusti olema alati peal.
- Ärge kasutage seadet haamrina.
- Hoidke seadet kandes alati kinni käepidemest ning ärge hoidke sõrme päästikul. Ärge kunagi hoidke seadet kandes kinni õhuvoolikust.
- Ärge kasutage nii pikka voolikut, et võite selle otsa komistada.
- Ärge muutke mingil viisil seadme ehitust.
- Pidage meeles, et seadme väärkasutus ja vale käsitlemine võivad põhjustada kehavigastusi nii teile endale kui ka juuresviibijatele.

- Ärge kunagi kinnitage ega teipige päästikut ega kontaktotsa naelutusasendisse.
- Ärge kunagi jätke ilma järelevalveta seadet, millega on ühendatud õhuvoolik.
- Ärge kasutage seadet, kui selle hoiatuskleepsud ei ole loetavad.
- Veenduge, et kõik liitekohad on korralikult kinni. Ärge kasutage seadet, millest lekib õhku või mis ei tööta korralikult.
- Ärge kasutage seadet, kui mõni selle osa on viga saanud või puudu. Veenduge, et kõik kruvid on tugevalt kinni keeratud.
- Kasutage ainult tootja soovitatud tarvikuid. Vajaduse korral küsige lisainfot seadme müüjalt.

Hoiatused kaitsmete kohta

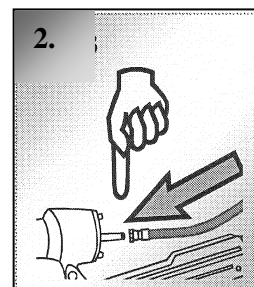
- Kandke nägemis- ja kuulmiskaitsmeid. Kandke alati nõuetekohaseid külgkaitsmetega kaitseprille, samuti kõrvaklappe, eriti seadme laadimise, kasutamise ja hooldamise ajal. Tööandja ja seadme omaniku kohus on tagada, et seadme kasutaja ja tema läheduses viibivad isikud kannavad nõuetekohast kaitsevarustust. Olenevalt töökeskkonnast tuleb vajaduse korral kanda ka kiivrit.



Hoiatused õhuvõtu ja liitmike kohta

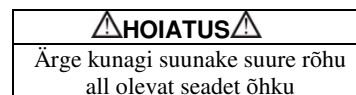
- Ärge kunagi kasutage seadme toiteallikana hapnikku ega põlevaid või muid gaase, sest need võivad põhjustada plahvatusohtu ja tõsiseid kehavigastusi.
- Ärge kunagi kasutage suruõhuallikaid, mille rõhk võib olla suurem kui tehnilistes andmetes märgitu, vastasel korral võib seade puruneda. **Konkreetselt seadmele lubatud töö rõhku vaadake osast „Tehnilised andmed“.**
- Seadme liitmikku ei tohi pärast õhuallika lahtiühendamist jääda rõhku. Kui kasutate vale tüüpi liitmikku, võib õhuallikast lahti ühendatud seadmesse jääda õhku, mistõttu seade on endiselt „laetud“ vaatamata sellele, et ei ole enam õhuallikaga ühendatud.

- Ühendage seade õhuallikast lahti alati
 - enne reguleerimist
 - hoolduse ajaks
 - enne ummistuse kõrvaldamist
 - kui seadet ei kasutata
 - kui liigute seadet kandes ühest kohast teise



Hoiatused laadimise kohta

- Ühendage seade laadimise ajaks alati õhuallikast lahti, et see kogemata ei vallanduks.
- Veenduge, et kasutate õiget tüüpi kinniteid. (Vt „Tehnilised andmed“)
- Seadet laadides ärge kunagi
 - asetage kätt ega muud kehaosa seadme laskepiirkonda
 - suunake seadet enda ega kellegi teise poole
 - vajutage päästikule ega kontaktotsale



Hoiatused kasutamise kohta

- Käsitsege seadet alati hoolikalt ja ettevaatlikult. Ärge kunagi mängige seadmega.
- Püsige töötades alati kindlas tasakaaluasendis. Ärge kasutage seadet tellingutel, redelil ega muul ebakindlal pinnal.
- Vajutage päästikule ainult siis, kui seadme ots on suunatud naelutatavale kohale.
- Jälgige, et seadme kasutamise ajal püsivad kõrvalised isikud ohutus kauguses.
- Ärge kunagi lubage lastel seadet puudutada. Seadet tohivad kasutada ainult täiskasvanud, kellel on seadme kasutamise kogemus või keda on õpetatud seadet kasutama.
- Kontaktotsaga mudelite päästikut tohib hoida allavajutatuna ainult naelutamise ajal. Nii väldite seadme juhuslikku sisselülitumist juhul, kui ots puutub kogemata vastu mõnd objekti või

inimest.

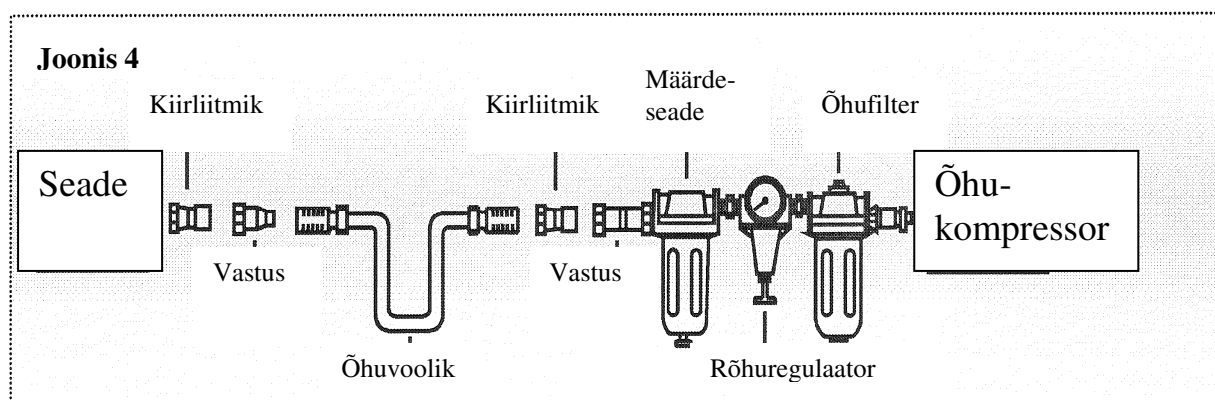
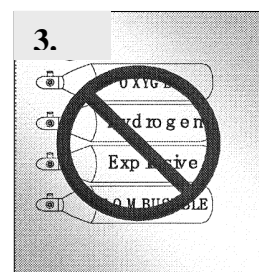
- Jälgige, et käed ja muud kehaosad on seadme laskepiirkonnast eemal. Kontaktotsaga mudelid võivad naela/klambri laskmisest tekkiva tagasilöögi jõust äkiliselt tagasi pörkuda, mistõttu seade võib soovimatult uuesti lasta.
- Kontrollige sageli, kas kontaktots on töökorras. Ärge kasutage seadet, mille kontaktots ei tööta normaalselt, kuna sel juhul võib seade juhuslikult vallanduda. Ärge segage kontaktotsa mehhanismi tööd.
- Ärge laske üht naela/klambrit teise peale ega kasutage seadet liiga järsu nurga all, kuna sel juhul võib nael/klamber tagasi pörgata.
- Ärge laske naela/klambrit liiga laua vms serva lähedale – puit võib lõheneda, mistõttu nael/klamber võib tagasi pörkuda ja põhjustada kehavigastusi.

Järgige seadet kasutades kõiki juhiseid ja pange tähele hoiatusi. Olge eriti ettevaatlik, kui kõrvaldate seadme tööhäireid.

KASUTAMINE

Õhuallikas

1. Kasutage seadme toiteallikana ainult puhast, kuiva ja reguleeritud suruõhku, mille rõhk jääb seadme jaoks määratud lubatud vahemikku. Ärge kunagi kasutage hapnikku ega põlevaid või muid gaase, kuna need võivad põhjustada plahvatusohtu.
2. Töörõhk ei tohi olla tehnilistes andmetes märgitust suurem ega väiksem, sest see kulutab seadet, põhjustab müra ja võib põhjustada juhuslikke laske. Konkreetsele seadmele lubatud töörõhku vaadake osast „Tehnilised andmed”.
3. Seadet õhuallikaga ühendades hoidke käed ja muud kehaosad seadme laskepiirkonnast eemal.
4. Ühendage õhufilter, rõhuregulaator ja määrdeseade seadmele võimalikult lähedale (vt joonis 4).
5. Hoidke õhufilter puhas. Määrduvad ja ummistunud õhufilter põhjustab rõhulangust, mis omakorda halvendab seadme töövõimet.
6. Vajaduse korral kinnitage seadme ja vooliku külge kiirliitmik, mida saab kiiresti eemaldada.
7. Veenduge, et kõik õhuvõtusüsteemi liitmikud on tihedad, nii et õhk ei saa kusagilt välja lekkida.



Naelte/klambrite laadimine ja naelutamine/klammerdamine

HOIATUS! Enne laadimist ühendage seade alati õhuallikast lahti. Laadimise ajal hoidke seadet alati inimestest eemale suunatuna ja veenduge, et seadme päästik pole alla vajutatud.

1. Kontrollige kõiki seadme osi ning vahetage viga saanud ja kulunud osad välja.
2. Kontrollige, kas määrdeseadmes on piisavalt õli; kui määrdeseadet ei kasutata, lisage õhuvõtuavale 5–6 tilka pneumoõli.
3. Ühendage seade kompressoriga 1/4" läbimõõduga vooliku abil.
4. Seadke õige rõhk, olenevalt vajadusest. **Konkreetselt seadmele lubatud töö rõhku vaadake osast „Tehnilised andmed“.**
5. Enne naelte/klambrite laadimist ühendage seade alati kompressorist lahti. Suunake seadme ots endast ja teistest eemale, võtke käepidemest kindlalt kinni ja libistage lükkurit seadme tagaosa suunas, kuni see oma kohale lukustub.
6. Asetage naelad/klambrid magasinini, hoides seadme otsa allapoole suunatult.
7. Libistage naelad/klambrid magasinini esiossa.
8. Vabastage lükkur, nii et see lükkab kinniteid.
9. Proovige kinnitussügavust proovitükil. Kui nael/klamber ei lähe piisavalt sügavale või läheb liiga sügavale, reguleerige rõhku rõhuregulaatorist.
10. Ärge kunagi kasutage seadet, kui kontaktots ei puutu vastu tööpinda. Ärge kasutage seadet, milles ei ole kinniteid, nii võite seadet kahjustada.
11. Ärge kunagi laske kinniteid õhku, kuna need võivad teid ennast või juuresviibijaid vigastada.

HOOLDUS

HOIATUS! Ühendage seade õhuallikast lahti enne reguleerimist, ummistuste eemaldamist; samuti hoolduse, seadmega ühest kohast teise liikumise ajaks ja siis, kui seadet ei kasutata.

- Kui määrdeseadet ei kasutata, siis lisage seadme õhuliitmikku pneumoõli iga tööpäeva alguses või pideva kasutuse korral iga kahe tunni järel, olenevalt naela/klambri tüübist ja kinnitatavast materjalist.
- Kontrollige kõiki seadme osi ning vahetage viga saanud ja kulunud osad (nt o-rõngad, tihendid jms) uute vastu välja. Vigastuste vältimiseks keerake kõik kruvid ja kaitsmed kindlalt kinni.
- Kontrollige päästiku ja selle turvalukusti korrasolekut. Kõik osad peavad olema õigesti oma kohal ja hoolikalt kinnitatud.
- Hoidke magasin ja seadme ots puhas.

VEAOTSING

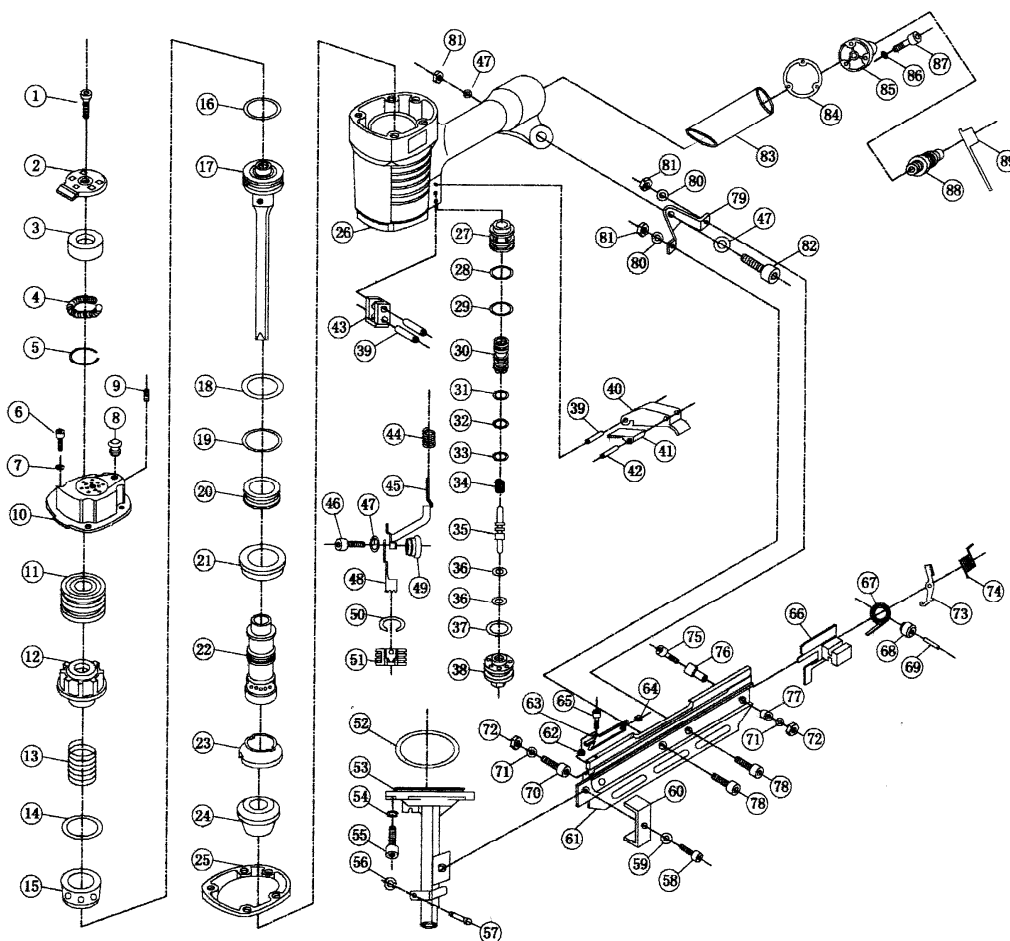
HOIATUS! Kui seadme kasutamisel ilmneb mõni allolev viga, siis raskete kehavigastuste vältimiseks lõpetage viivitamatult seadme kasutamine. Seadet tohib parandada ja selle osi välja vahetada ainult pädev hooldustehnik või volitatud hooldustöökoda. Enne parandamist või reguleerimist tuleb seade alati õhuallikast lahti ühendada. Pärast o-rõngaste või silindri vahetamist määrige seadet.

| Viga | Põhjus | Lahendus |
|---------------------------------------------------|-------------------------------------------------------------------------------------------------------------------------------------------------------|------------------------------------------------------------------------------------------------|
| Päästikuventiilist või seadme ülaosast lekib õhku | 1. Päästikuventiili o-rõngas on viga saanud 2. Päästikuventiili ots on viga saanud 3. Päästikuventiili vars, tihend või o-rõngas on viga saanud | 1. Vahetage o-rõngas välja 2. Vahetage välja 3. Vahetage välja vars, tihend või o-rõngas |

| Viga | Põhjus | Lahendus |
|----------------------------------------------------------|-------------------------------------------------------------------------------------------------------------------------------------------------------------------------------------------------------------------------------------------------------------------------------------------------------------------------------------------------|------------------------------------------------------------------------------------------------------------------------------------------------------------------------------------------------------------------------------------------------------------------------|
| Seadme alaosast lekib õhku | <ol style="list-style-type: none"> 1. Lahti tulnud kruvid 2. O-rõngas või amortisaator on viga saanud | <ol style="list-style-type: none"> 1. Keerake kruvid kinni 2. Vahetage o-rõngas või amortisaator välja |
| Seadme kesta ja silindrikaitse vahel on leke | <ol style="list-style-type: none"> 1. Lahti tulnud kruvid 2. O-rõngad või tihendid on kas viga saanud või kulunud | <ol style="list-style-type: none"> 1. Keerake kinni ja kontrollige 2. Vahetage o-rõngad või tihendid välja |
| Seade lööb naela/klambri liiga sügavale | <ol style="list-style-type: none"> 1. Kulunud amortisaator 2. Rõhk on liiga suur | <ol style="list-style-type: none"> 1. Vahetage amortisaator välja 2. Reguleerige rõhku |
| Seadme võimsus pole piisav, naelad/klambrid ei jää kinni | <ol style="list-style-type: none"> 1. Seade ei saa piisavalt suruõhku 2. Seade ei ole piisavalt määratud 3. O-rõngad või tihendid on kas viga saanud või kulunud 4. Silindrikaane väljavooluava on ummistunud | <ol style="list-style-type: none"> 1. Tagage piisav suruõhu vool 2. Lisage 2–6 tilka suruõhuseadmele sobivat määrdeainet 3. Vahetage o-rõngad või tihendid välja 4. Vahetage viga saanud siseosad välja |
| Seade ei lase iga kord naela/klambrit välja | <ol style="list-style-type: none"> 1. Kulunud amortisaator või viga saanud vedru 2. Esiplaat on määrdunud 3. Mustus või vigastus ei lase naeltel/klambritel magasinis liikuda 4. Ebapiisav määrdekogus või siis on kolvi o-rõngas kas kulunud või kuivanud 5. Silindrikaane tihendid lekivad | <ol style="list-style-type: none"> 1. Vahetage kas amortisaator või lükkuri vedru välja 2. Puhastage esiplaadi kinnitussoon 3. Puhastage magasin 4. Vahetage o-rõngas välja. Määrige 5. Vahetage tihendi seib välja |
| Seade kiilub kinni | <ol style="list-style-type: none"> 1. Vale tüüpi või viga saanud naelad/klambrid 2. Viga saanud või kulunud juhik 3. Magasini või kontaktotsa kruvi on lahti tulnud 4. Magasin on määrdunud | <ol style="list-style-type: none"> 1. Vahetage õiget tüüpi naelte/klambrite vastu 2. Kontrollige juhikut ja vajaduse korral vahetage välja 3. Keerake kinni 4. Puhastage magasin |

• OSADE JOONISED JA OSALOETELUD •

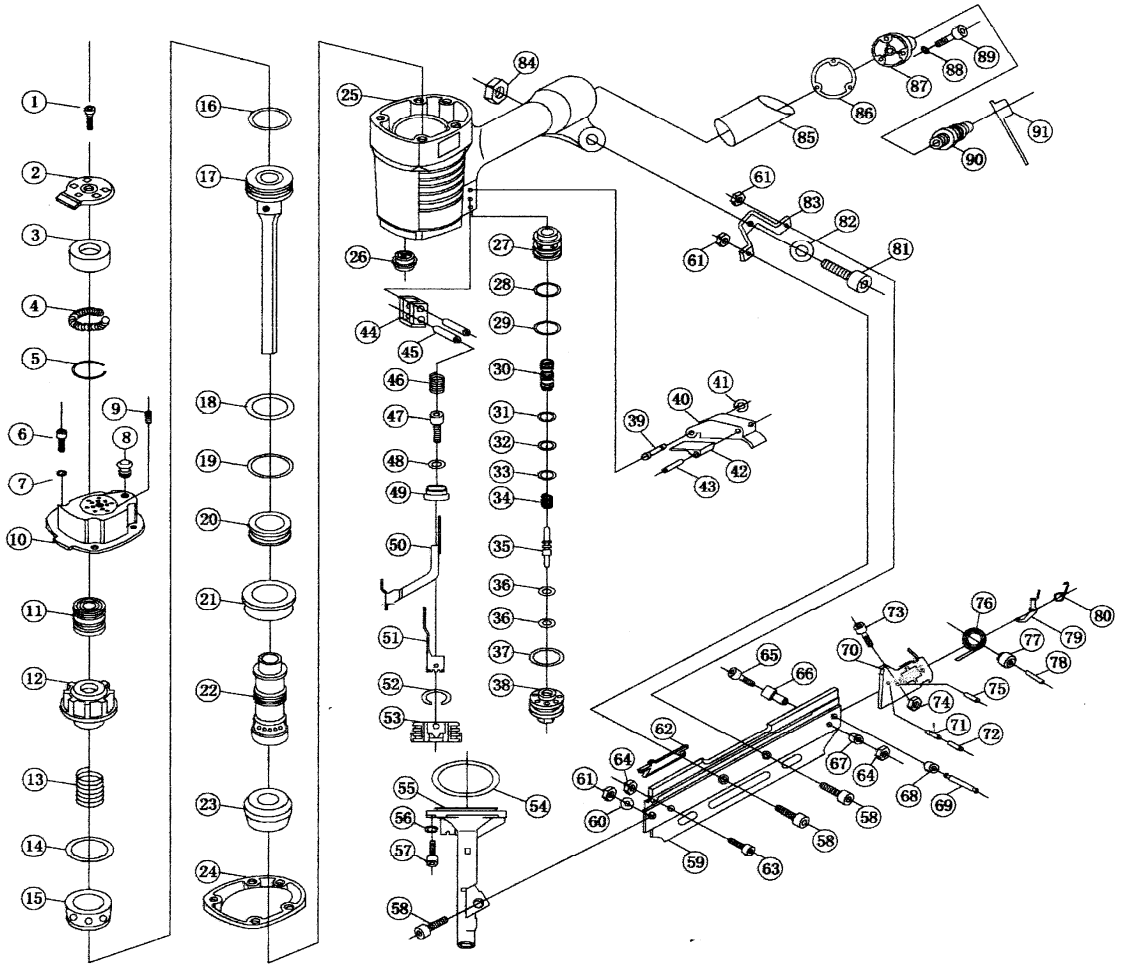
AWD9021



AWD9021

| Nr | Kirjeldus | Nr | Kirjeldus | Nr | Kirjeldus | Nr | Kirjeldus |
|----|------------------------|----|------------------------|----|----------------------|----|-------------------|
| 1 | Polt M8x16 | 24 | Amortisaator | 47 | Lameseib 5 | 70 | Polt M4x10 |
| 2 | Õhujuhik | 25 | Silindri seib | 48 | Turvaots | 71 | Seib A4 |
| 3 | Juhiku kummihülss | 26 | Kest | 49 | Mutter | 72 | Mutter M4 |
| 4 | Vedru | 27 | Päästikuventiili pesa | 50 | Vaskrõngas | 73 | Sulgur |
| 5 | Vedrutross | 28 | O-rõngas 15x2,65 | 51 | Turvaotsa kaitse | 74 | Sulguri vedru |
| 6 | Polt M6x25 | 29 | O-rõngas 17x1,5 | 52 | O-rõngas 61,5x1,8 | 75 | Polt M4x45 |
| 7 | Vedruplaat 6 | 30 | Päästikuventiili juhik | 53 | Juhik | 76 | Toru |
| 8 | Ventiil | 31 | O-rõngas 6,2x1,8 | 54 | Vedruplaat 8 | 77 | Torukaitse |
| 9 | Polt M5x5 | 32 | O-rõngas 6,4x2 | 55 | Polt M8x30 | 78 | Polt M5x14 |
| 10 | Silindrikaas | 33 | O-rõngas 9x1,8 | 56 | Pide Ø 2,5 | 79 | Kinnitusplaat |
| 11 | Ventiilikolb | 34 | Vedru | 57 | Tihvt | 80 | Lameseib C5 |
| 12 | Vedru pesa | 35 | Ventiili vars | 58 | Polt M6x12 | 81 | Mutter M5 |
| 13 | Suruvedru | 36 | O-rõngas 2,5x1,5 | 59 | Seib A6 | 82 | Polt M4x45 |
| 14 | Vedruplaat | 37 | O-rõngas 20,3x2,3 | 60 | Plaat | 83 | Kummist käepide |
| 15 | Hülss | 38 | Ventiili alus | 61 | Magasin | 84 | Põhjakaitsme seib |
| 16 | O-rõngas 42,3x5 | 39 | Tihvt 3x25 | 62 | Magasini kinnitusosa | 85 | Põhjakaitse |
| 17 | Põhikolb | 40 | Päästik | 63 | Naelajuhik | 86 | Seib 5 |
| 18 | O-rõngas 57,5x3 | 41 | Vaheplaat | 64 | Vaheseib | 87 | Polt M5x20 |
| 19 | O-rõngas 88x3 | 42 | Tihvt 3x16 | 65 | Polt M3x4 | 88 | Liitmik |
| 20 | Rõngas | 43 | Juhik | 66 | Lükkur | 89 | Liitmikukaitse |
| 21 | Rõngastihend | 44 | Suruvedru | 67 | Vedru | | |
| 22 | Silinder | 45 | Tihvt | 68 | Vedru kese | | |
| 23 | Amortisaatori välisosa | 46 | Polt M5x8 | 69 | Tihvt B4x25 | | |

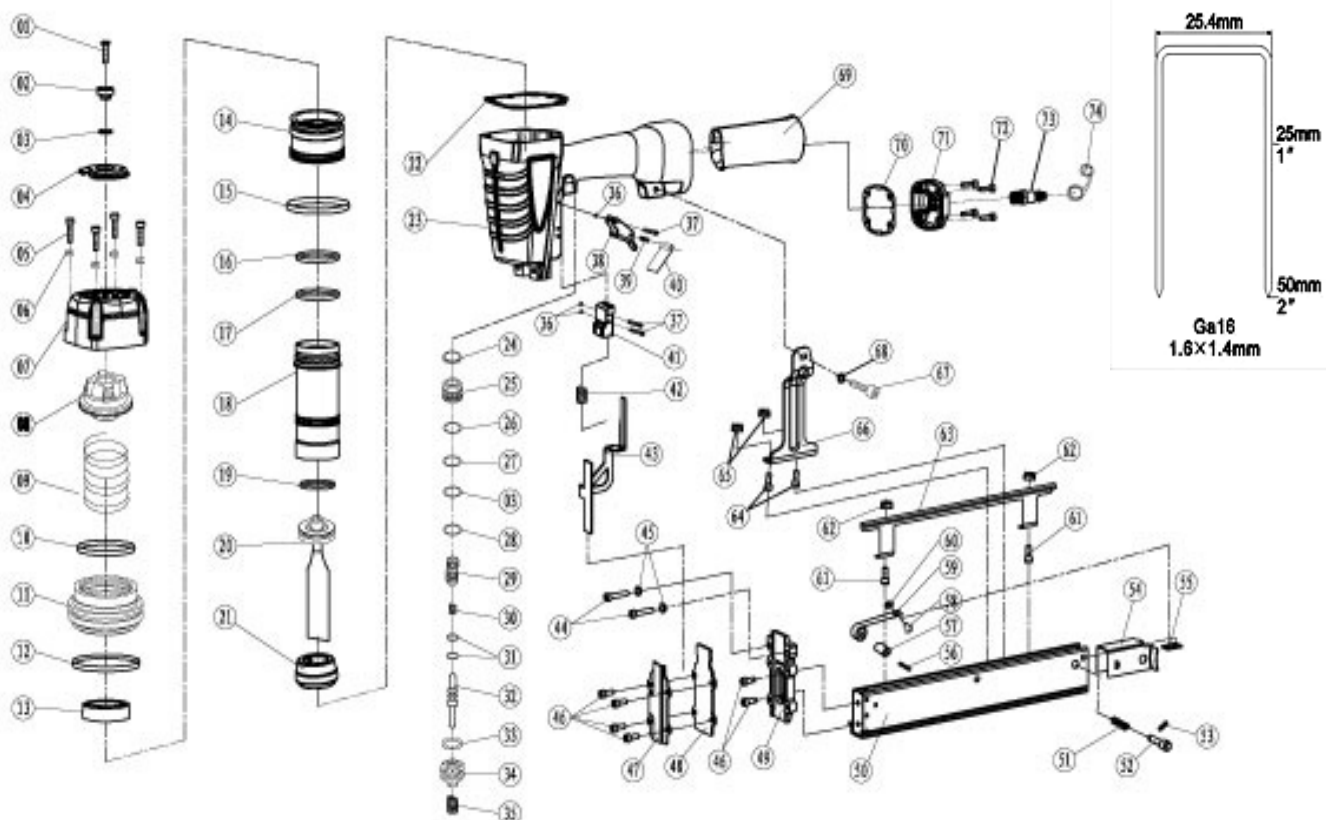
AWD9034



AWD9034

| Nr | Kirjeldus | Nr | Kirjeldus | Nr | Kirjeldus | Nr | Kirjeldus |
|-----------|-------------------|-----------|------------------------|-----------|-------------------|-----------|-------------------|
| 1 | Polt M8x16 | 24 | Silindri seib | 47 | Polt M5x8 | 70 | Lükkur |
| 2 | Õhujuhik | 25 | Kest | 48 | Lameseib 5 | 71 | Tihvt 3x20 |
| 3 | Juhiku kummihülss | 26 | Kummiseib | 49 | Mutter | 72 | Tihvt 5x20 |
| 4 | Vedru | 27 | Päästikuventiili pesa | 50 | Tihvt | 73 | Polt M3x14 |
| 5 | Vedrutross | 28 | O-rõngas 15x2,65 | 51 | Ots | 74 | Mutter M3 |
| 6 | Polt M6x25 | 29 | O-rõngas 17x1,5 | 52 | Vaskrõngas | 75 | Tihvt B4x30 |
| 7 | Vedruplaat 6 | 30 | Päästikuventiili juhik | 53 | Turvaotsa kaitse | 76 | Vedru |
| 8 | Ventiil | 31 | O-rõngas 6,2x1,8 | 54 | O-rõngas 61,5x1,8 | 77 | Vedru kese |
| 9 | Polt M5x5 | 32 | O-rõngas 6,4x2 | 55 | Juhik | 78 | Tihvt B5x12 |
| 10 | Silindrikaas | 33 | O-rõngas 9x1,8 | 56 | Vedruplaat 8 | 79 | Sulgur |
| 11 | Ventiilikolb | 34 | Vedru | 57 | Polt M8x30 | 80 | Vedru |
| 12 | Vedru pesa | 35 | Ventiili vars | 58 | Polt M6x12 | 81 | Polt M4x45 |
| 13 | Suruvedru | 36 | O-rõngas 2,5x1,5 | 59 | Magasin | 82 | Lameseib 5 |
| 14 | Vedruplaat | 37 | O-rõngas 20,3x2,3 | 60 | Lameseib 6 | 83 | Kinnitusplaat |
| 15 | Hülss | 38 | Ventiili alus | 61 | Mutter M6 | 84 | Mutter M5 |
| 16 | O-rõngas 42,3x5 | 39 | Päästiku tihvt | 62 | Naelajuhik | 85 | Kummist käepide |
| 17 | Põhikolb | 40 | Päästik | 63 | Polt M4x8 | 86 | Põhjakaitsme seib |
| 18 | O-rõngas 57,5x3 | 41 | Pide | 64 | Mutter M4 | 87 | Põhjakaitse |
| 19 | O-rõngas 88x3 | 42 | Vaheseib | 65 | Polt M4x40 | 88 | Seib 5 |
| 20 | Rõngas | 43 | Tihvt 3x16 | 66 | Toru | 89 | Polt M5x20 |
| 21 | Rõngastihend | 44 | Turvajuhik | 67 | Torukaitse | 90 | Liitmik |
| 22 | Silinder | 45 | Tihvt 3x25 | 68 | Hülss | 91 | Liitmikukaitse |
| 23 | Amortisaator | 46 | Suruvedru | 69 | Vedrutihvt | | |

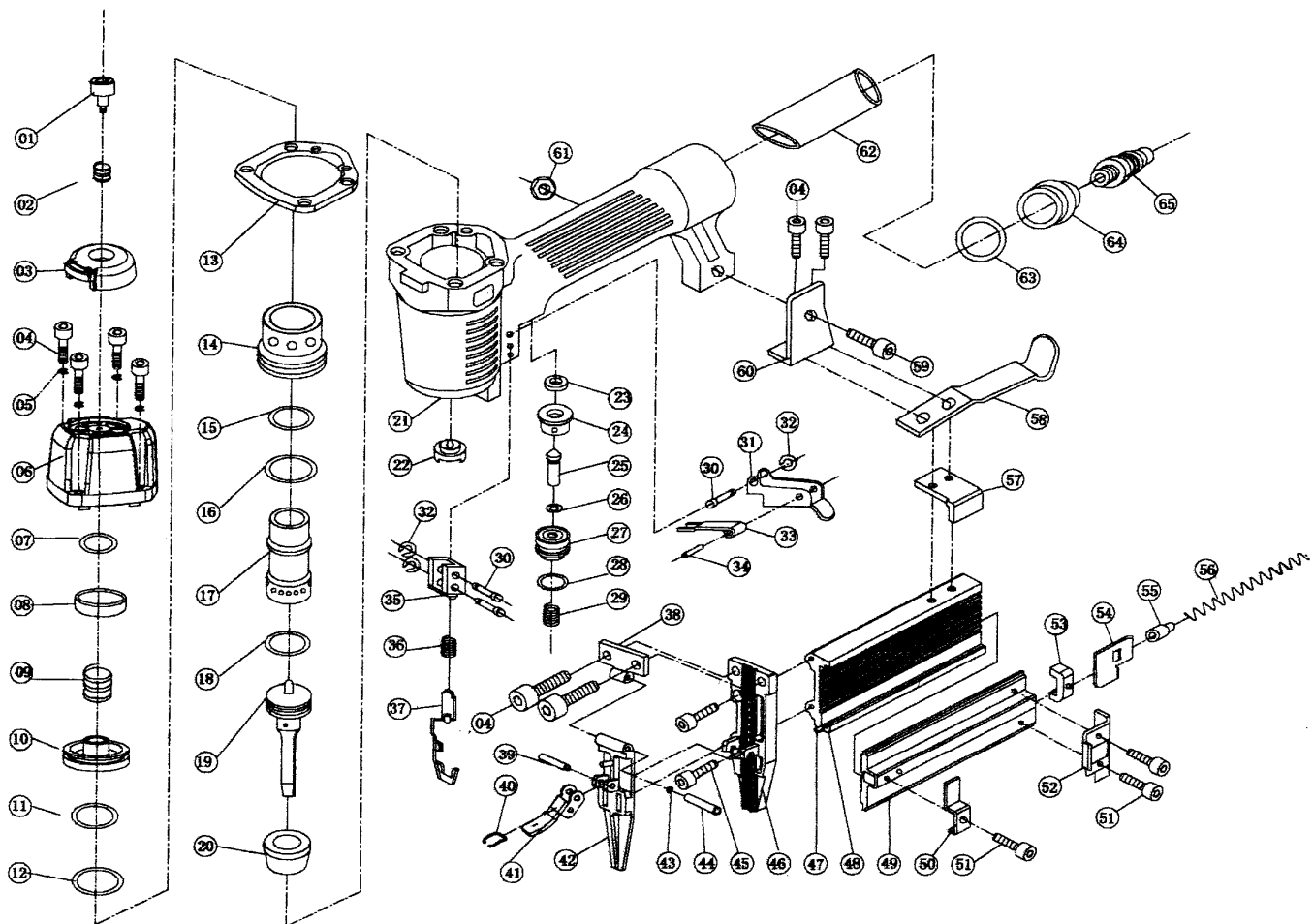
AWD2550



AWD2550

| Nr | Kirjeldus | Nr | Kirjeldus | Nr | Kirjeldus | Nr | Kirjeldus |
|----|------------------|----|--------------------|----|----------------------|----|-----------------|
| 1 | Polt M5x16 | 20 | Kolvikomplekt | 39 | Tihvt | 58 | Vedrutihvt |
| 2 | Poldi kaitsetoru | 21 | Amortisaator | 40 | Kaitseplaat | 59 | Vedrutihvt II |
| 3 | O-rõngas (9x1,8) | 22 | Silindrikaane seib | 41 | Juhik | 60 | Pide |
| 4 | Õhujuhik | 23 | Kest | 42 | Kontaktotsa vedru | 61 | Polt (M4x6) |
| 5 | Polt (M5x25) | 24 | O-rõngas 59x1,8 | 43 | Kontaktotsa komplekt | 62 | Polt M4 |
| 6 | Vedruplaat | 25 | Ventiilipesa | 44 | Polt (M6x25) | 63 | Klambrikate |
| 7 | Silindrikaas | 26 | O-rõngas | 45 | Vedruplaat | 64 | Polt |
| 8 | Vedru pesa | 27 | O-rõngas | 46 | Polt (M5x12) | 65 | Polt |
| 9 | Suruvedru | 28 | O-rõngas | 47 | Kaitsekate | 66 | Kinnitusplaat |
| 10 | O-rõngas | 29 | Ventiili hülss | 48 | Fikseeritud kaitse | 67 | Polt M5x14 |
| 11 | Ventiil | 30 | Vedru | 49 | Ots | 68 | Lameseib |
| 12 | O-rõngas | 31 | O-rõngas | 50 | Magasin | 69 | Kummist käepide |
| 13 | Tihend | 32 | Toru | 51 | Suruvedru | 70 | Seib |
| 14 | Hülss | 33 | O-rõngas | 52 | Polt | 71 | Põhjakaitse |
| 15 | O-rõngas | 34 | Ventiili alus | 53 | Tihvt | 72 | Polt (M5x20) |
| 16 | O-rõngas | 35 | Päästiku vedru | 54 | Ühenduslamell | 73 | Nippel |
| 17 | O-rõngas | 36 | O-rõngas | 55 | Otsaplaat | 74 | Niplikaitse |
| 18 | Silinder | 37 | Päästiku tihvt | 56 | Tihvt | | |
| 19 | O-rõngas | 38 | Päästik | 57 | Vedru kese | | |

AWD50



| Nr | Kirjeldus | Nr | Kirjeldus | Nr | Kirjeldus | Nr | Kirjeldus |
|----|--------------------|----|------------------------|----|---------------------|----|----------------------|
| 1 | Polt | 18 | O-rõngas 21x3 | 35 | Turvakandur | 52 | Kinnitusplaat |
| 2 | Juhiku vedru | 19 | Põhikolb | 36 | Vedru | 53 | Fikseeritud takistus |
| 3 | Õhujuhik | 20 | Amortisaator | 37 | Turvakandur | 54 | Lükkur |
| 4 | Polt M5x50 | 21 | Kest | 38 | Vaheplaat | 55 | Lükkuri toru |
| 5 | Vedruplaat | 22 | Kummiseib | 39 | Tihvt 4x20 | 56 | Suruvedru |
| 6 | Silindrikaas | 23 | Seib | 40 | Haak | 57 | Kinnitusplaat |
| 7 | O-rõngas 13,7x2,4 | 24 | Päästikuventiili pesa | 41 | Kiirvabastushoob | 58 | Hoob |
| 8 | Tihend | 25 | Päästikuventiili vars | 42 | Juhikotsa kaitse | 59 | Polt M4x16 |
| 9 | Suruvedru | 26 | O-rõngas 1,7x2 | 43 | Fiksaator ø2 | 60 | Tugi |
| 10 | Ventiilikolb | 27 | Päästikuventiili juhik | 44 | Tihvt 2,5x16 | 61 | Mutter M4 |
| 11 | O-rõngas 31,2x2,5 | 28 | O-rõngas 11,2x2 | 45 | Polt M4x12 | 62 | Kummist käepide |
| 12 | O-rõngas 24,8x3,5 | 29 | Suruvedru | 46 | Juhikots | 63 | O-rõngas 36,3x3,55 |
| 13 | Tihendseib | 30 | Tihvt | 47 | Lamell | 64 | Põhjakaitse |
| 14 | Hülss | 31 | Päästik | 48 | Fikseeritud magasin | 65 | Liitmik |
| 15 | O-rõngas 30x1,8 | 32 | E-rõngas ø 2,5 | 49 | Liikuv magasin | | |
| 16 | O-rõngas 42,6x2,35 | 33 | Vaheplaat | 50 | Plaat | | |
| 17 | Silinder | 34 | Tihvt 2,5x16 | 51 | Polt M4x16 | | |

AWD50

EÜ VASTAVUSTUNNISTUS

Isojoen Konehalli Oy
Keskustie 26, 61850 Kauhajoki As
Soome

kinnitab järgnevaga, et

KARKASSINAEELUTI
mudelid AWD9021 ja AWD9034

ning

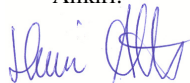
VIIMISTLUSNAELUTI
mudel AWD65B

vastavad masinadirektiivi 98/37/EÜ nõuetele.

Kui seadmete tehnilisi või kasutusomadusi muudetakse ilma
tootja nõusolekuta, siis kaotab sinne kinnitus kehtivuse.

Kuupäev: 10.12.2009

Allkiri:



Harri Altis – ostujuht