



brennenstuhl®



Liikumisandur

PIR 110/ 180

Kasutusjuhend



Infrapuna-liikumisanduri paigaldus- ja kasutusjuhend PIR 110 ja PIR 180

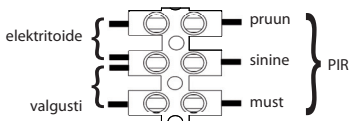
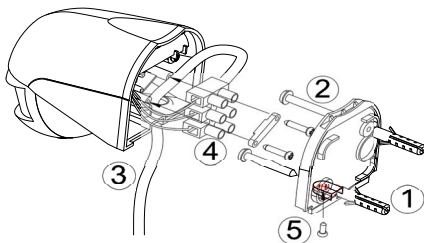
Meil on hea meel, et olete otsustanud osta endale selle liikumisanduri.

Lugege kasutusjuhend enne seadme paigaldamist läbi ja hoidke see hilisemaks kasutamiseks alles.

PANGE TÄHELE! Ärge tehke seadmele tehnilisi muudatusi. See toode ei ole mõeldud kasutamiseks koos hämardusregulaatoriga.

Liikumisanduri peab paigaldama pädev elektrik kooskõlas IEC eeskirjadega kaabelduse kohta (0,75–1,50 mm²). Paigaldamine peab toimuma kooskõlas riiklike eeskirjade ja seadustega. Paljudes riikides kehtivad lisaks rahvuslikele eeskirjadele lisanõuded. Enne tööd elektriseadmetega tuleb veenduda, et vool on välja lülitatud (sulavkaitse/pealüliti).

Liikumisandurit tohib erandkorras kasutada valgustite sisselülitamiseks.



- ① paigaldusplaat
- ② seinakruvi
- ③ sensori korpus
- ④ klemmliist
- ⑤ paigaldusplaadi kruvi

SEADME PAIGALDUSKOHT

Paigalduskoha valikul pöörake tähelepanu järgmistele punktidele:

1. sensor töötab optimaalselt, kui see on paigaldatud 2,5 meetri kõrgusele.
2. Vältige selle paigaldamist puude ja põõsaste lähedusse, kuna märja ja tuulise ilmaga võib see kaasa tuua juhusliku lülitumise.
3. Ulatus ja tundlikkus sõltuvad keskkonnatemperatuurist. Seetõttu vältige seadme paigaldamist soojusallikate nagu nt suitsulõõride lähedusse või nende peale, et see ei põhjustaks juhuslikku lülitumist.
4. Vältige anduri paigutamist ereda valguse kätte, kuna seade ei hakka siis tööle, kui te ole olete Lux-pöördnupu seadnud öörežiimile (D asend).
5. Vältige anduri paigaldamist tugevate elektromagnetilisi häireid põhjustavate allikate lähedusse, sest need võivad kaasa tuua juhusliku lülitumise.
6. Sensor reageerib kõige tundlikumalt liikumistele, mis sooritatakse ristsuunaliselt üle valvatava ala. Liikumised, mis toimuvad otse selle suunas või sellest eemale, tuvastatakse halvemini. Paigaldage seade nii, et see on suunatud aladele, millel tuleb tuvastada liikumisi.

SEADME PAIGALDAMINE (vt joonist)**Veenduge, et võrgukaablis ei oleks voolu.****Lülitage vool välja või eemaldage vastav kaitse, enne kui alustate tööd elektriga.**

1. Keerake lahti paigaldusplaadi (1) kruvi (5), eemaldage sensori korpus (3) ja võtke klemmliist (4) korpusest välja.
2. Kinnitage paigaldusplaat (1) seinakruvidega (2) paigalduskohale.
3. Ühendage võrgukaabel ja valgustijuhe joonisel kirjeldatud viisil klemmliistu (4) külge, kusjuures juhe tuleb viia läbi kaasasoleva kummitihendi korpusest välja. Seejärel fikseerige võrgukaabel pingutusklambri abil. Asetage klemmliist uuesti tagasi. Kinnitage sensori korpus (3) paigaldusplaadi kruviga (5) paigaldusplaadi (1) külge.

Pärast paigaldamise lõpetamist võite seadistada liikumisanduri poolt valvatava ala ja funktsiooni.

LIIKUMISTEST

Kui liikumisandur lülitatakse vooluvõrku, algab umbes 1 minut kestev „SOOJENDUS“-faas ja läheb siis automaatselt „AUTOMAAT“-faasile üle. Kohe, kui seade on „AUTOMAAT“-faasis, võite teostada liikumistesti, seades LUX-nupu asendisse „Päev“ (☀) ja TIME-nupu miinimumile (-). Te saate valvatavat ala kontrollida, liikudes liikumisanduri suunas. Niipea, kui liikumisandur lülitumissignaali (nt isiku liikumine) oma valvatavas alas vastu võtab, lülitub ühendatud valgusti eelseadistatud ajaperioodiks põlema. Tajuala saab sobitada individuaalselt sensori pea horisontaalse ja vertikaalse seadmisega.

Pärast liikumistesti lõpetamist seadke LUX-regulaator asendisse „Öö“ (🌙), et kindlustada, et liikumisandur töötab ainult öösel, ja seadistage TIME-regulaatoriga soovitud valgustuse kestus.

TUNDLIKKUSE SEADISTAMINE

Liikumisanduril on sisseehitatud sensor, mis eristab päevavalgust ja pimedust.

(☀) asend näitab, et ühendatud valgustid lülitatakse päeval ja öösel liikumisanduri kaudu sisse. (☾) asend näitab, et ühendatud valgustid lülitatakse ainult öösiti liikumisanduri kaudu sisse. Soovitud valguse tugevust, millega valgustus peab sisse lülituma, saate seadistada LUX-pöördnupuga.

VALGUSTUSE KESTUSE SEADISTAMINE

Valgustuse kestus on ajaperioodi kestus, milleks liikumisandur valgustid pärast aktiveerimist sisse lülitada laseb. Valgustuse kestuse võib seadistada u 10 sekundist kuni 4 minutini. TIME-pöördnupu pööramisega (+)-ilt (-)-le vähendatakse valguse kestust.

Tähelepanu! Iga liikumise tuvastamisega algab see periood otsast peale.

TEHNILISED ANDMED

VÖRGUPINGE:	220-240 V~ 50 Hz
LÜLITUSVÕIMSUS:	maks. 1000 W koos hõõglampidega maks. 300 W koos fluorestsentslampidega maks. 100 W koos LED lampidega ja valgustitega
VALVATAV NURK:	u 110° horisontaalselt (PIR 110) ja 180° horisontaalselt (PIR 180) ja 60° (vertikaalselt)
ULATUS:	maks. 12 meetrit
VALGUSTUSE	seadistatav 10 (±5)
KESTUS:	sekundist kuni 4 (±1) minutini
TUNDLIKKUS:	seadistatav päevavalgusest öiseni
TÖÖ- TEMPERATUUR:	-10 °C – +40 °C
KAITSEKLASS:	IP44



SEADME HÄVITAMINE



Elektriseadmed tuleb hävitada keskkonnateadlikult! Elektriseadmeid ei tohi ära visata koos majapidamisjätmetega.

Vastavalt Euroopa Liidu direktiivile 2002/96/EMÜ elektri- ja elektroonikaseadmete hävitamise kohta tuleb kasutatud elektriseadmed eraldi kokku koguda ja viia keskkonnaohutusse taaskasutuspunkti.

Kasutatud seadme hävitamise võimaluste kohta saate teavet oma valla- või linnavalitsusest.