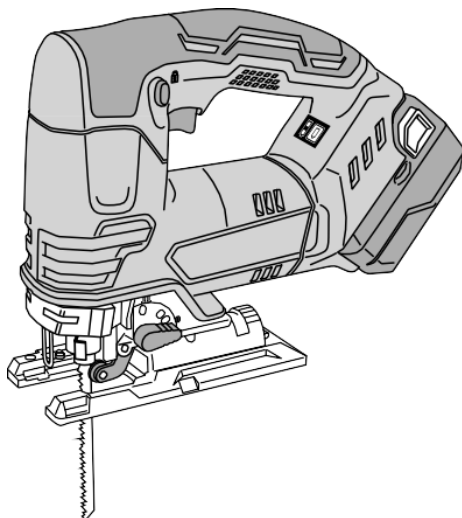
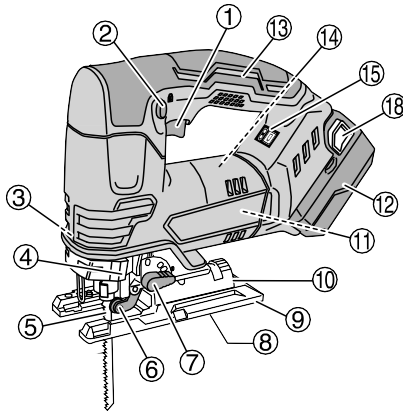
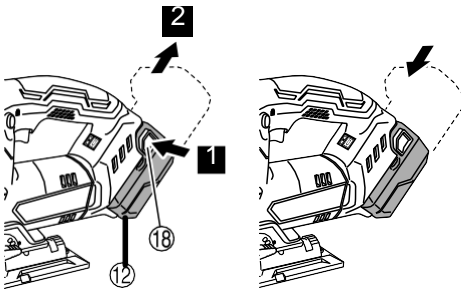
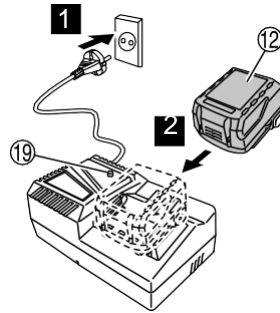
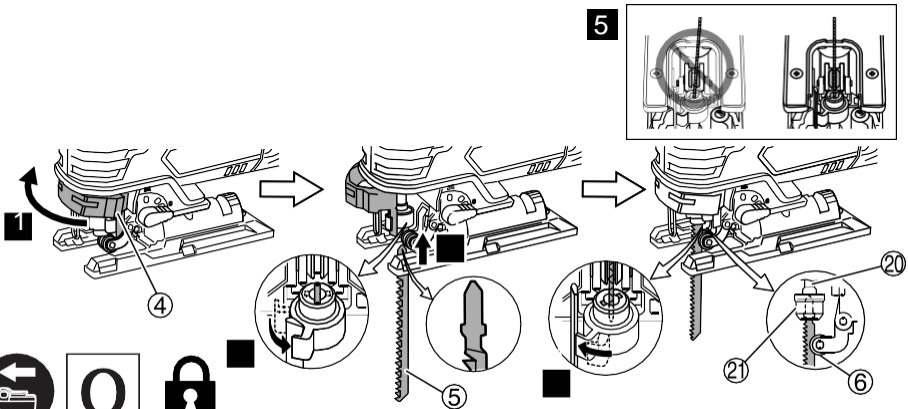


HIKOKI

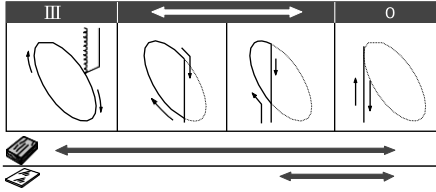
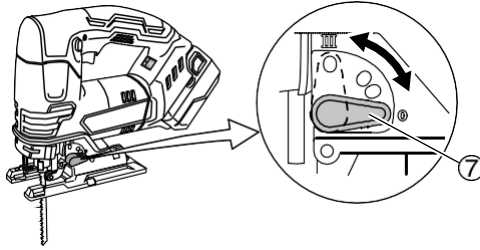
CJ 18DA



EE Kasutusjuhend

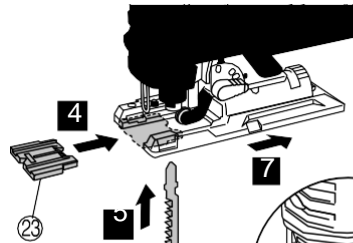
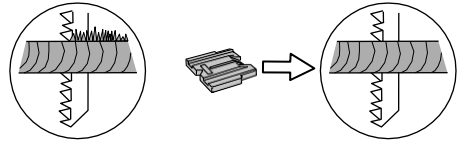
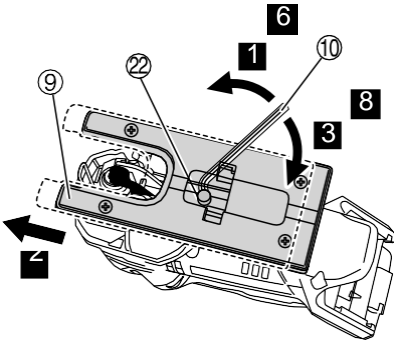
1**2****3****4**

5

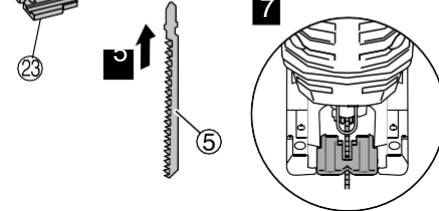


O

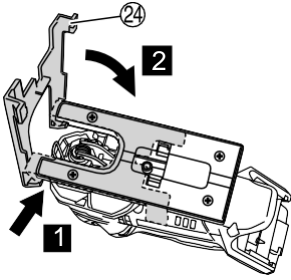
6



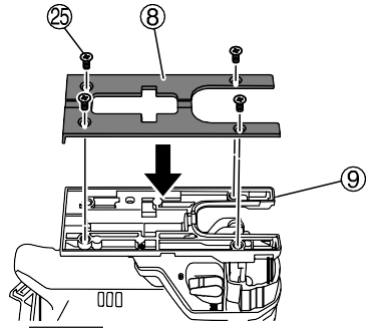
O



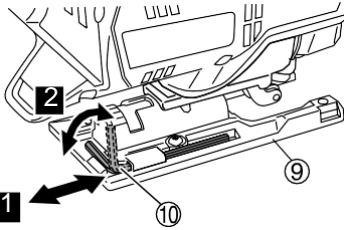
7



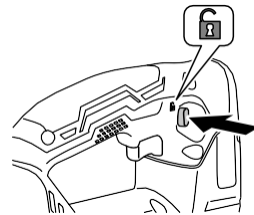
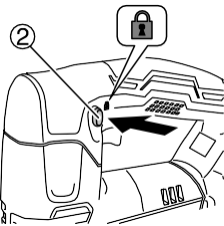
8



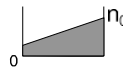
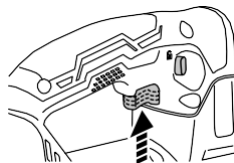
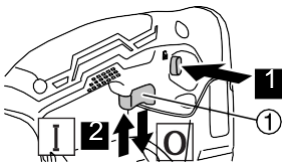
9



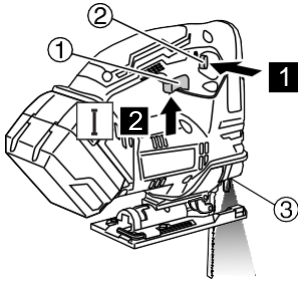
10



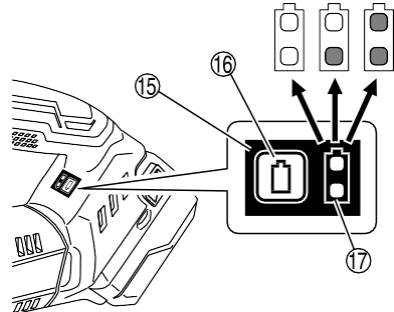
$$1 + 2 = I$$



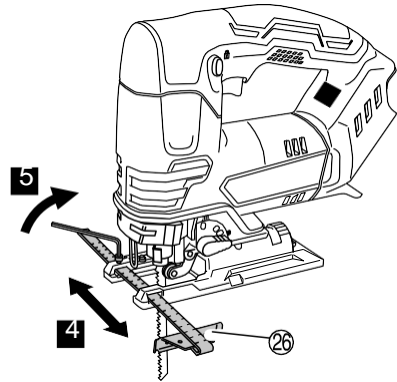
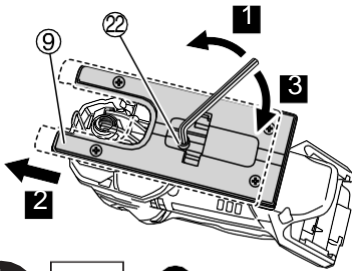
11



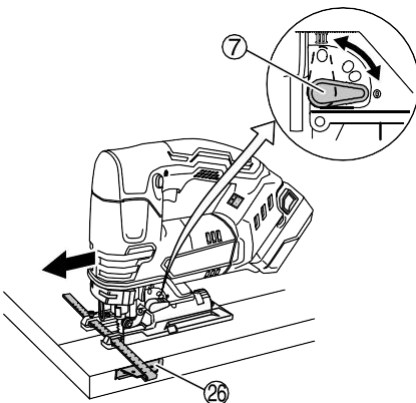
12



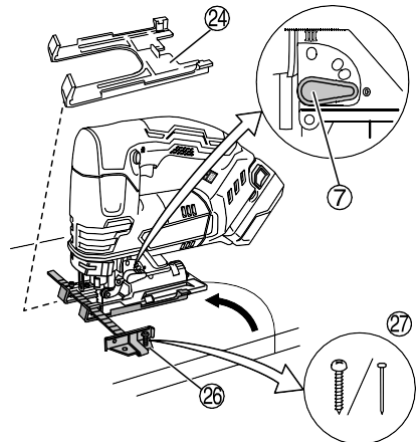
13



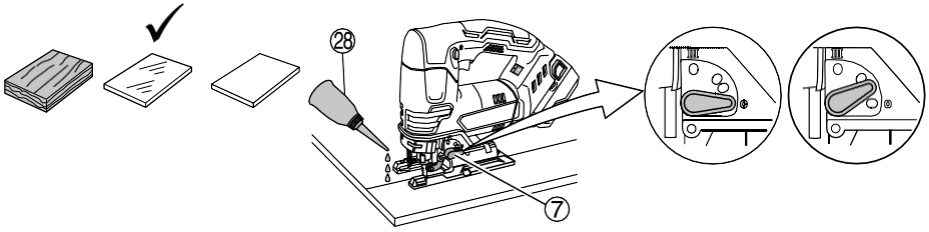
14



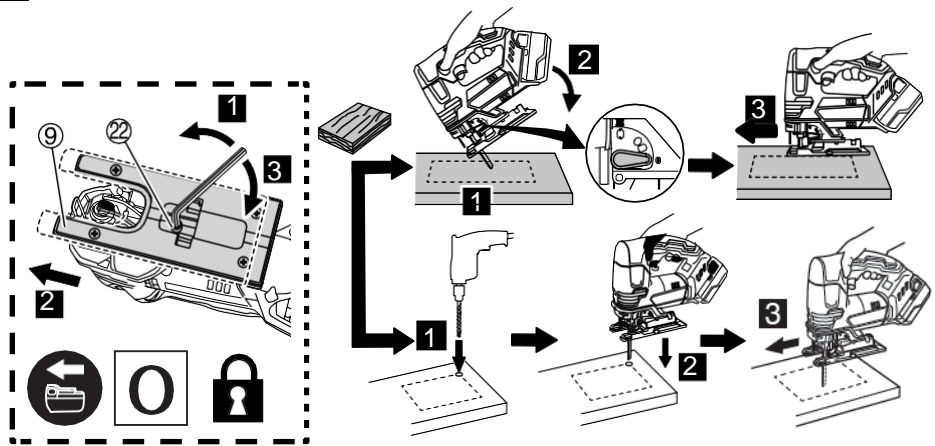
15



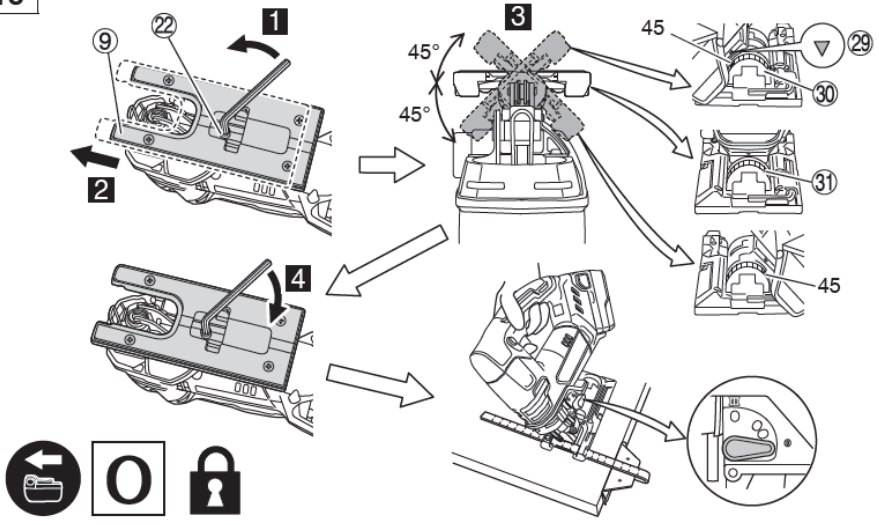
16



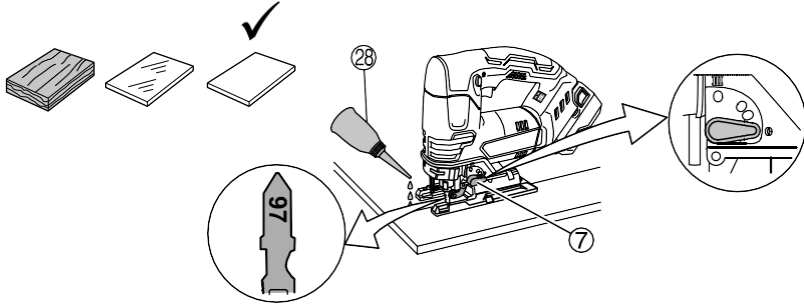
17



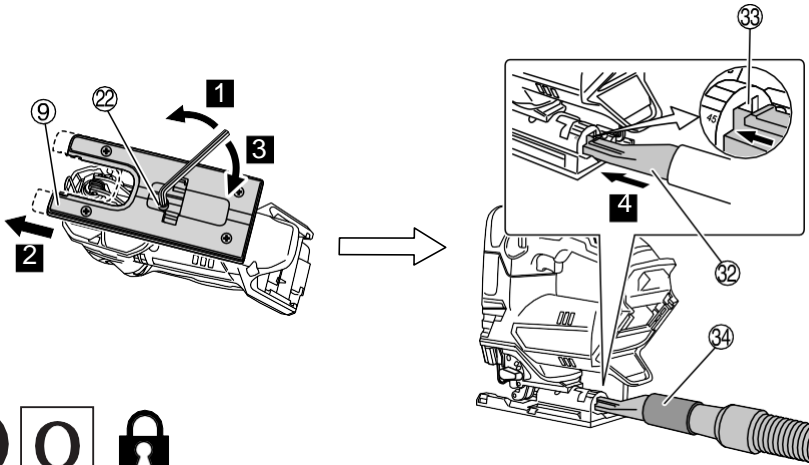
18



19



20



ÜLDISED ELEKTRITÖÖRIISTADE OHUTUSJUHISED



HOIATUS!

Lugege läbi kõik selle elektritööriistaga kaasasolevad hoiatused, juhised, illustatsioonid ja tehnilised andmed.

Alltoodud juhiste eiramine võib põhjustada elektrilöögi, tulekahju ja/või tõsise vigastuse.

Hoidke kõik hoiatused ja juhised tulevikus ülevaatamiseks alles.

Hoiatuses tähistab mõiste „elektritööriist“ vooluvõrgutoitega (juhtmega) tööriista või akutoitega (juhtmeta) tööriista.

1) Tööala ohutus

a) Tööala peab olema puhas ja hästi valgustatud.

Asju täiskuhjatud või pimedad alad soodustavad õnnetusi.

b) Ärge kasutage elektritööriistu plahvatusohtlikus keskkonnas, näiteks tuleohtlike vedelike, gaaside või toimu läheduses.

Elektritööriistad tekitavad sädemeid, mis võivad süüdata toimu või auru.

c) Hoidke lapsed ja kõrvalised isikud elektritööriistaga töötamise ajal eemal.

Kui miski teie tähelepanu kõrvale juhib, võib olukord kontrolli alt väljuda.

2) Elektriohutus

a) Elektritööriista pistik peab sobima pistikupesaga. Pistiku mis tahes

ümberehitused on keelatud.

Ärge kasutage adapterpistikuid koos maandatud elektritööriistadega.

Ümberehitamata pistikud ja sobivad pistikupesad vähendavad elektrilöögi ohtu.

b) Vältige keha kokkupuudet maandatud pindadega nagu torud, radiaatorid, pliidid ja külmikud.

Kui teie keha on maaühenduses, suureneb elektrilöögi oht.

c) Elektritööriistad ei tohi sattuda vihma kätte ega märga keskkonda.

Elektritööriista sattunud vesi tõstab elektrilöögi saamise ohtu.

d) Ärge kahjustage toitejuhet. Ärge kunagi kasutage juhet elektritööriista kandmiseks, vedamiseks või toitepistiku pesast väljatõmbamiseks. Hoidke juhe eemal kuumusest, õlist, teravatest nurkadest ja liikuvatest osadest.

Kahjustatud või sassis juhtmed tõstavad elektrilöögi saamise ohtu.

e) Kui töötate elektritööriistaga välistingimustes, kasutage sellist pikendusjuhet, mis sobib väljas kasutamiseks.

Välistingimustesse sobiva pikendusjuhtme kasutamine vähendab elektrilöögi saamise ohtu.

f) Kui elektritööriistaga niiskes kohas töötamine on paratamatu, kasutage rikkevoolukaitsesega (RCD) kaitsstud toidest.

Rikkevoolukaitses kasutamine vähendab elektrilöögi ohtu.

3) Isiklik ohutus

a) Olge valvas, jälgige pidevalt, mida teete, ja kasutage elektritööriistaga töötades tervet mõistust. Ärge kasutage elektritööriista väsinult või narkootilisi aineid, alkoholi või ravimeid tarvitanult.

Elektritööriistaga töötamisel võib tähelepanu hetkeline hajumine lõppeda tõsise vigastusega.

b) Kasutage isikukaitsesevahendeid. Kasutage alati kaitseprille.

Kaitsevahendid nagu oludesse sobiv tolumask, libisemiskindlad turvajalatsid, kiiver või kõrvaklapid kaitsevad võimaliku tervisekahju eest.

c) Vältige juhukäivitust. Enne tööriista vooluvõrku ja/või akukomplektiga ühendamist, ülestõstmist või kandmist veenduge selles, et lüliti on väljalülitatud asendis.

Tööriista kandmine sõrme lüliti hoides või elektritööriistade ühendamine vooluvõrku, kui lüliti on sisselülitatud asendis, lõpeb sageli õnnetult.

d) Eemaldage reguleerimis- ja mutrivõtmed enne elektritööriista käivitamist.

Mutrivõti või muu võti, mis on jäänud elektritööriista pöörleva osa külge, võib vigastusi põhjustada.

e) Vältige küünitamist. Hoidke kogu aeg jalad kindlalt maas ning säilitage tasakaal.

See tagab parema kontrolli elektritööriista üle ootamatutes olukordades.

f) Riietuge sobival. Ärge kandke avaraid rõivaid ega ehteid. Hoidke juuksed ja riietusesemed liikuvatest osadest eemal.

Avarad riidesemed, ehted või pikad juuksed võivad liikuvate osade vahele takerduda.

g) Ühendage tolmpüüde- ja tolmutõrjumisvahendid nende ühendamiseks vajalike rakiste olemasolul ning kasutage nimetatud vahendeid nõuetekohaselt.

Tolmutõrjumisvahendite kasutamine võib leevendada tolmu ja seotud ohtu.

h) Ärge tööriistade sagedasest kasutamisest tingitud kindlustunde mõjul hooletuks muutuge ja ohutusreeglite järgimisest loobuge.

Sekundi murdosast piisab, et liigne uljus lõpeks raske vigastusega.

4) Elektritööriista kasutamine ja hooldus

a) Ärge kasutage elektritööriista suhtes jõudu. Kasutage tööks sobilikku elektritööriista.

Elektritööriist saab tööga paremini ja ohutumalt hakkama juhul, kui selle ettenähtud jõudlust ei ületata.

b) Ärge elektritööriista kasutage, kui seda ei saa lülitist sisse ja välja lülitada.

Iga elektritööriist, mida lüliti abil juhtida ei saa, on ohtlik ja vajab remonti.

c) Ühendage pistik vooluvõrgu pistikupesast ja/või akukomplekt elektritööriista küljest lahti (kui akukomplekt on eemaldatav) enne mis tahes reguleerimistoimingute sooritamist, tarvikute vahetamist või elektritööriistade hoialepanekut.

Taolised ennetavad ohutusmeetmed piiravad elektritööriista juhusliku käivitamise ohtu.

d) Pange elektritööriista, mida ei kasutata, hoiale laste käeulatuses eemale ja ärge lugege kõrvalseisjatel, kes pole elektritööriista ning käesoleva juhendiga tutvunud, elektritööriistaga töötada.

Vastava väljaõppeta kasutajate käes on elektritööriistad ohtlikud.

e) Hooldage elektritööriista ja lisavarustust. Kontrollige liikuvate osade õiget joondust ja kiilumise puudumist, osade korrasolekut ning muid asjaolusid, mis võivad mõjutada tööriista talitlust. Kahjustatud osad tuleb enne kasutamist parandada.

Hooldamata elektritööriistad on põhjustanud arvukalt õnnetusi.

f) Hoidke lõikeriistad teravad ja puhtad.

Korralikult hooldatud, teravate lõikeservadega lõikeriistad ei kiilu nii lihtsalt kinni ja neid on lihtsam käsitseda.

g) Kasutage antud elektritööriista, lisatarvikuid, puuriterasid, kruviotsakuid jms. vastavalt käesolevale juhendile ning antud tüüpi elektritööriista jaoks ettenähtud viisil, võttes arvesse töötingimusi ja planeeritava töö iseärasusi.

Elektritööriista kasutamine ettenähtust erinevatel eesmärkidel võib põhjustada ohtlikke olukordi.

h) Hoidke käepidemed ja haardepinnad kuivad ning puhtad. Need ei tohi olla õised ega märdesed.

Libedad käepidemed ja haardepinnad ei võimalda tööriista ootamatutes olukordades ohutult käsitseta ning talitseda.

TÄIENDAVAD OHUTUSJUHISED

5) Akutööriista kasutamine ja hooldus

a) Kasutage akude laadimiseks ainult tootja poolt määratletud laadijat.

Laadija, mis sobib ühte tüüpi akuga, võib põhjustada tulekahju, kui seda kasutada koos mõnda teist tüüpi akuga.

b) Kasutage elektritööriista üksnes koos nende jaoks ettenähtud akukomplektidega.

Mis tahes muude akukomplektide kasutamine võib põhjustada vigastuse või tulekahju.

c) Kui akukomplekti ei kasutata, ärge hoidke seda koos muude metallesemetega nagu kirjaklambrid, mündid, võtmed, naelad, kruvid või muud väiksed metallesemed, mis võivad tekitada ühenduse klemmide vahel.

Akuklemmide lühistamine võib põhjustada põletusi või tulekahju.

d) Väärkasutuse tagajärjel võib akust lekkida vedelikku – vältige kokkupuudet sellega. Kui juhtude vedelikuga siiski kokku puutuma, peske see veega maha. Vedeliku silmasattumisel pöörduge kindlasti arsti poole.

Akust lekkinud vedelik võib põhjustada ärritust või olla söövitav.

e) Ärge kasutage kahjustatud või ümberehitatud akukomplekti ega tööriista.

Akude kahjustused või ümberehitused võivad põhjustada tulekahju, plahvatuse või kehavigastuse.

f) Kaitske akukomplekti ja tööriista tule ning liiga kõrgete temperatuuride eest.

Kokkupuude tule või temperatuuridega üle 130°C võib põhjustada plahvatuse.

g) Järgige kõiki laadimisjuhiseid, ärge laadige akukomplekti või tööriista väljaspool ettenähtud kasutusjuhendis temperatuurivahemikku.

Aku laadimine valesti või väljaspool ettenähtud temperatuurivahemikku võib kahjustada akut ja suurendada tulekahju ohtu.

6) Hooldus

a) Laske elektritööriista hooldada pädeval isikul, kes kasutab vaid originaalvaruosi.

Sel juhul on tagatud elektritööriista ohutuse säilimine.

b) Kahjustatud akukomplekte hooldada ei tohi.

Akukomplekte võib hooldada ainult tootja või volitatud teenusepakkuja.

ETTEVAATUST

Hoidke lapsed ja pödurad elektritööriistadest eemal.

Kui elektritööriist pole kasutusel, tuleks seda hoida lastele ja pöduratele kättesaamatus kohas.

AKUTIKKSAE OHUTUSJUHISED

1. Hoidke elektritööriista isoleeritud haardepindadest tööde sooritamisel kohtades, kus tera võib sattuda peidetud juhtmele või tööriista toitejuhtmele.

Pingestatud juhtmega kokkupuutesse sattunud kruvi võib pingestada elektritööriista metalloosi, mille tagajärjel võib seadme kasutaja saada elektrilöögi.

2. Kasutage klambreid või mõnd muud praktilist lahendust tööeseme kinnitamiseks kindla aluse külge.

Tööeseme hoidmine käega või oma keha vastas ei taga selle kontrolli all püsimist.

- Laadige akut alati temperatuuridel 0°C – 40°C. Temperatuuridel alla 0°C leiab aset ülelaadimine, mis on ohtlik. Akut ei tohi laadida temperatuuridel üle 40°C. Sobivaimaks laadimistemperatuuriks on 20°C – 25°C.
- Ärge kasutage laadijat pikka aega järjest. Kui ühe aku laadimine on lõpule viidud, laske laadijal enne järgmise laadimist ligikaudu 15 minutit puhata.
- Hoidke võõrkehade aku kinnitustest eemal.
- Akut ja laadijat ei tohi mingil juhul koost lahti võtta.
- Aku lühistamine on keelatud. Aku lühistamisega kaasneb tugev elektrivool ja ülekuumenemine. Aku võib süttida või kahjustusi saada.
- Ärge akut tulle visake. Aku võib põletamisel plahvatada.
- Viige aku utiliseerimiseks kauplusesse, kust te selle ostsite, niipea, kui aku kiire tühjenemine laadimise järel selle kasutamise ebapraktiliseks muudab. Ärge utiliseerige tühja akut koos olmeprügiga.
- Ärge sisestage midagi laadija õhutusavadesse. Metallist või süttivate esemete sisestamisega laadija õhutusavadesse kaasneb elektrilöögi või laadija kahjustamise oht.
- Masina pideval kasutamisel võib see üle kuumeneda ja mootorit ning liitit kahjustada. Seetõttu laske teral iga kord, kui korpus kuumaks läheb, mõnda aega puhata.
- Kui masinat kasutatakse pikemat aega väiksel töökiirusel, võib mootor tekkiva lisakoormuse tõttu kinni kiiluda. Tööriista kasutamisel vältige tera kinnijäämist saetavasse materjali. Reguleerige tera kiirust nõnda, et saagimine oleks sujuv.
- Valmistage töökeskkond ette ja kontrollige üle. Veenduge selles, et töökoht vastab kõigile ohutusjuhistes väljatoodud tingimustele.
- Veenduge selles, et aku on korralikult kinnitatud. Vastasel juhul võib see lahti tulla ja õnnetuse põhjustada.
- Töö käigus tekkiv tolm
- Tavalise töö käigus tekkiv tolm võib ohustada kasutaja tervist. Soovitatav on ükskõik milline järgnevatest.

a) Kandke tolmumaski

b) Kasutage välist tolmukogumisseadet (valikvarustus) (Joonis 20)

Välise tolmukogumisseadme kasutamisel ühendage adapter välise tolmukogumisseadme voolikuga.

- Ärge puudutage kasutamise käigus tööriista metallosa.
- Terade vahetamine
 - Lülitage toide terade vahetamise ajaks välja ja eemaldage korpuselt.
 - Ärge avage hooba kolvi liikumise ajal. (Joonis 4)
 - Veenduge selles, et tera sakid on korralikult terahoidiku sees. (Joonis 4)
 - Veenduge selles, et tera paikneb rulliku soones. (Joonis 4)
- Kui tööriista ei kasutata, vajutage lukustusnupp alati lukustusasendisse.
- Killukaitse kasutamine puutmaterjalide saagimisel vähendab löikepindade kildumist. Sisestage killukaitse selle pessa alusel ja lükake täielikult sisse.

Eesti keel

- 18 Tera lahtituleku, kahjustuste või kolvi liigse kulumise vältimiseks veenduge selles, et alusplaadi pind on saagimise ajal tööeseme vastas.
- 19 Väikese töökiirusega ärge saagige enam kui 10 mm pakstust puitu või 1 mm pakstust metalli.
- 20 Täpse saagimise tagamiseks juhiku (Joonis 15) kasutamisel seadistage orbitaalasendiks alati „0“.
- 21 Väikese ringja kaare saagimisel vähendage masina etteandekirjust. Masina liiga kiirel etteandel võib tera puruneda.
- 22 Ringja saagimise korral peab tera paiknema ligikaudu vertikaalselt aluse põhjapinna suhtes.
- 23 Nurksaagimist ei saa sooritada tolmukuguri rakendamisel.
- 24 Ühendamine puhastiga (müüakse eraldi) Masina ühendamisel puhastiga tolmukuguri ja adapteri kaudu (müüakse eraldi) saab suurema osa tolmust ning saepurust kokku koguda.
- 25 Metallmaterjalide saagimisel kasutage saetera tööea pikendamiseks kohast lõikevedelikku (spindliõli, seebivett vms.). (joonis 16) ja saagige materjali keskmisel kiirusel.
- 26 Ava saagimisel muusse materjali peale puidu puurige puuri vms. tööriistaga ette auk, millest saagimist alustada. (Joonis 17)
- 27 Ärge lülilitluku vabastatud asendisse kinnitage. Tööriista kandes ärge asetage sõrme lülitipäästikule. Vastasel juhul võib juhtuda, et lülitate pealüliti kogemata sisse, põhjustades ootamatuid õnnetusi.
- 28 Ärge vaadake otse lambi sisse. Pidev valgusvoog silma on silmale kahjulik.
- 29 Liikuvate osade puudutamine on rangelt keelatud. Hoidke käed, sõrmed ja muud kehaosad alati tööriista liikuvatest osadest eemal.
- 30 Tööriista ei tohi kasutada juhul, kui kõik kaitsed pole paigas. Tööriista ei tohi kasutada juhul, kui see pole töökorras, kui kõik kaitsed pole paigas ja ohutusfunktsioonid kasutusel. Kui mõni kaitse või ohutusfunktsioon tuleb hooldus- või remonditööde ajaks maha võtta, ei tohi tööriista enne selle taaspaigaldamist kasutada.
- 31 Tööriista EI TOHI järelevalveta tööle jätta. Lülitage toide välja. Ärge jätke tööriista järelevalveta enne selle täielikku seiskumist.
- 32 Ärge kasutage elektritööriista plahvatusohtlikus keskkonnas, näiteks tuleohtlike vedelike, gaaside või tolmu läheduses. Tikksaag tekitab sädemeid, mis võivad süüdata tolmu või auru.
- 33 Elektritööriist on varustatud ülekuumenemise kaitseahelaga, mis kaitseb mootorit. Pikaajalise töö korral võib seadme temperatuur tõusta, ülekuumenemise kaitseahel rakendub ja seadme töö katkeb automaatselt. Niisugusel juhul laske elektritööriistal enne kasutamise jätkamist jahtuda.
- 34 Ärge lülitpaneeli tugevalt pöörage ega löhkuge. See võib põhjustada probleeme.
- 35 Ärge kasutage toodet juhul, kui tööriist või akuklemmid (akukinnitus) on deformeerunud. Vastasel juhul võib auk paigaldamine põhjustada lühise, mis tekitab suitsu või tuld.
- 36 Puhastage tööriista klemme (akukinnitust) metallipurust ja tolmust.
 - o Enne kasutamist veenduge selles, et metallipuru ja tolm pole kogunenud klemmide ümbrusse.
 - o Püüdke vältida metallipuru või tolmu langemist akule kasutamise käigus.
 - o Töö katkestamisel või kasutamise järel ärge jätke tööriista kohta, kus sellele võib ladestuda metallipuru või tolm.Vastasel juhul võib tekkida lühis, mis võib tekitada suitsu või tuld.

ETTEVAATUSABINÕUD SEoses LIITIUMIOONAKUGA

Liitiumioonaku tööea pikendamiseks on aku varustatud kaitsefunktsiooniga toite katkestamiseks.

Eespool kirjeldatud juhtudel 1 kuni 3 võib mootor antud toote kasutamisel seiskuda isegi juhul, kui päästikut all hoiate. Tegu pole rike, vaid kaitsefunktsiooni sekkumisega.

1. Kui aku tühjaks saab, jääb mootor seisma. Niisugusel juhul laadige akut viivitamatult.
2. Mootor võib seiskuda tööriista ülekoormuse korral. Niisugusel juhul vabastage tööriista päästik ja kõrvaldage ülekoormuse põhjused. Seejärel võib tööriista uuesti kasutada.
3. Kui aku tööriista ülekoormuse tõttu üle kuumeneb, võib akutoide katkeda.

Niisugusel juhul lõpetage aku kasutamine ja laske sel jahtuda. Seejärel võib tööriista uuesti kasutada.

Palume! Jalutsi järgida alltoodud hoiatusi ja ettevaatusabinõusid. HOIATUS!

Aku võimalike lekete, kuumenemise, suitsemise, plahvatamise ja süttimise vältimiseks pidage kindlasti kinni järgnevatest ettevaatusabinõudest.

1. Hoidke ära metallipuru või tolmu kogunemine aku peale.
 - o Kandke töö käigus hoolt selle eest, et metallipuru ega tolm akule ei langeks.
 - o Kandke hoolt selle eest, et tööriistale töö käigus langev metallipuru või tolm akule ei koguneks.
 - o Ärge hoidke akut, mida te hetkel ei kasuta, metallipurule ja tolmule avatud kohas.
 - o Enne aku hoiulepanekut puhastage see võimalikult metallipurust ja tolmust ning ärge hoidke akusid koos metalliesemetega (kruidid, naelad jne.).
2. Akut ei tohi läbistada terava eseme nagu naelaga, lüüa haamriga, peale astuda või loopida. Kaitske akut tugevate löökide eest.
3. Ärge kasutage akut, mis on nähtavalt kahjustatud või deformeerunud.
4. Järgige aku ühendamisel polaarust.
5. Ärge ühendage akut vahetult pistikukupessa või auto sigaretisüütajasse.
6. Kasutage akut vaid selle ettenähtud otstarbel.
7. Kui aku pole ettenähtud laadimisaja lõpuks täis laetud, lõpetage kohe selle edasine laadimine.
8. Ärge jätke akut kõrgete temperatuuride või kõrge rõhu mõju alla – näiteks mikrolaineahju, kuivatisse või surveanumas.
9. Kui märkate leket või tunnete ebameeldivat lõhna, viige aku viivitamatult lahtisest tules eemale.
10. Akut ei tohi kasutada kohtades, kus tekivad tugevad staatilised elektriläaugud.
11. Aku lekke, ebameeldiva lõhna, kuumenemise, värvimuutuse või deformeerumise korral või juhul, kui aku teile kasutamise, laadimise või säilitamise käigus millegi poolest kahtlasena tundub, eemaldage aku viivitamatult seadmest või laadijast ning lõpetage selle kasutamine.
12. Akut ei tohi sukeldada mis tahes vedelikku või lasta vedelikul selle sisse voolata. Elektrit juhtiva vedeliku nagu vee sissepääs võib põhjustada tulekahju või plahvatuse. Säilitage akut jahedas kuivas kohas, eemal süttivatest ja tuloohulistest esemetest. Vältige kohti, kus õhus leidub söövitavaid gaase.

ETTEVAATUS

1. Lekkinud akuvedeliku silmasattumisel ärge silmi hõõruge, vaid peske neid korralikult puhta vee nagu kraaniveega ja pöörduge viivitamatult arsti poole. Kui vedelik silma jääb, võib see silmaprobleeme põhjustada.
2. Vedeliku sattumisel nahale või riietele peske see kohe puhta vee nagu kraaniveega korralikult maha. Vastasel juhul võib vedelik põhjustada nahaärritust.

3. Kui täheldate aku esmakordsel kasutamisel roostet, ebameeldivat lõhna, ülekuumenemist, värvimuutust, deformatsiooni või muud ebatavalist, ärge akut kasutage ja tagastage see müügiesindusele.

HOIATUS!

Voolu juhtiva võrkeha sattumine liitumioonaku klemmidele võib aku lühistada ja tulekahju tekitada. Liitumioonaku säilitamisel järgige rangelt alltoodud reegleid.

- Ärge pange voolu juhtivat prügi, naelu ja traate nagu terastraat või vasktraat aku hoiukarpi.
- Lühiste ärahoidmiseks kinnitage aku tööriista külge või sisestage akukate säilitamiseks kindlalt kuni ventilaator silmist kaob.

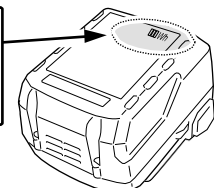
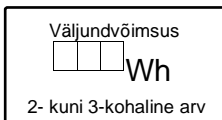
TEAVE LIITIUMIOONAKU TRANSPORTIMISE KOHTA

Liitumioonaku transportimisel järgige alltoodud ettevaatusabinõusid.

HOIATUS!

Teavitage veofirmat sellest, et pakend sisaldab liitumioonakut, näidake ära selle väljundvõimsus ja järgige transpordi korraldamisel veofirma juhiseid.

- Liitumioonakud väljundvõimsusega üle 100 Wh on klassifitseeritud ohtliku kaubana ja nõuavad erimeetmete rakendamist.
- Transportimisel välismaale järgige rahvusvahelist õigust ja pidage kinni sihtriigi õigusaktidest.
- Juhul, kui elektritööriista on paigaldatud BSL36B18, ületab väljundvõimsus 100 Wh ja üksus klassifitseeritakse transportimisel ohtliku kaubana.



OSADE NIMED (Joonis 1 – Joonis 20)

①	Lüliti	⑭	Andmeplaat
②	Lukustusnupp	⑮	Lülitipaneel
③	Leedlamp	⑯	Aku laetuse indikaatorlüliti
④	Hoob	⑰	Aku laetuse indikaatorlamp
⑤	Saetera	⑱	Riiv
⑥	Juhrullik	⑲	Signaallamp
⑦	Ümberlülitusnupp	⑳	Kolb
⑧	Alusplaat	㉑	Terahoidik
⑨	Tald	㉒	Põhjapolt
⑩	Kuuskant-pulkvõti	㉓	Killukaitse
⑪	Mootor	㉔	Alus (valikvarustus)
⑫	Aku	㉕	Kruvi
⑬	Käepide	㉖	Juhik (valikvarustus)

㉗	Puidukruvi / Nael	㉙	Skaala
㉘	Õlitaja	㉚	Tolmukogur (valikvarustus)
㉙	▽ märk	㉛	Säik
㉚	Poolringikujuline osa	㉜	Adapter (valikvarustus)

SÜMBOLID

HOIATUS!

Järgnevalt kirjeldatakse seadmel kasutatavaid tingimärke. Veenduge enne seadme kasutamist selles, et olete nende tähendusest aru saanud.

	CJ18DA: Akutikkssaag
	Vigastusohu vähendamiseks peab kasutaja lugema juhendit.
	Ainult EL riikide jaoks Elektriseadmeid ei tohi utiliseerida koos olmejäätmetega! Vastavalt Euroopa direktiivile 2012/19/EÜ elektri- ja elektroonikaseadmete jäätmete kohta ning selle kohaldamisele kooskõlas liikmesriikide õigusega tuleb kasutusõlbumatuks muutunud elektriseadmed eraldi kokku koguda ja keskkonnanõuetele vastavasse ringlussevõtu kohta toimetada.
	Alalisvool
	Nimipinge
	Koormuseta kiirus
	Kaal (vastavalt menetlusele EPTA 01/2014)
	Sisselülitamine
	Väljalülitamine
	Ühendage aku lahti
	Lukus
	Lukust lahti
	Puit
	Metall
	Roostevaba teras
	Aku laetuse indikaatorlüliti
	Aku on peaaegu tühi. Laadige akut niipea kui võimalik.
	Aku on poolenisti täis.
	Aku on piisavalt täis.
	Hoiatus
	Keelatud toiming

Eesti keel

STANDARDVARUSTUS

Lisaks põhiüksusele (1 tk.) sisaldab pakend leheküljel 219 loetletud lisavarustust.

Standardvarustus võib muutuda eelneva teadaandeta.

RAKENDUSED

- o Mitmesuguse puidu saagimine ja avasaagimine
- o Pehmest terasest, alumiiniumist ja vasest plaatide saagimine
- o Tehisvaikude nagu fenoolvaik ja vinüülkloriid saagimine
- o Ohukeste ja pehmete ehitusmaterjalide saagimine
- o Roostevabast terasest plaatide saagimine (nr. 97 teraga)

SPETSIFIKATSIOONID

Mudel	CJ18DA
Pinge	18 V
Maksimaalne saagimissügavus	Puit: 135 mm Pehme teras: 10 mm Roostevaba teras 2.5 mm
Koormuseta kiirus	0 – 2500 min ⁻¹
Käik	26 mm
Min. saagimisraadius	25 mm
Kaal *	2,5 kg (BSL1850C) 2,9 kg (BSL36B18)

* vastavalt menetlusele EPTA 01/2014
Olenevalt paigaldatud akust. Suurim kaal on mõõdetud akuga BSL36B18.

MÄRKUS

HiKOKI uurimis- ja arendusprogrammi jätkumise tõttu võivad siin esitatud tehnilised andmed ette teatamata muutuda.

LAADIMINE

Enne elektritööriista kasutamist laadige selle akut järgneval viisil.

- Ühendage laadija toitejuhe vooluvõrgu pistikupesaga.** Laadija pistiku ühendamisel pistikupesaga hakkab punane signaallamp vilkuma (1-sekundilise vahega).
 - Sisestage aku laadijasse.** Sisestage aku kindlalt laadijasse, nagu näidatud **Joonis 3**
 - Laadimine**
Aku sisestamisel laadijasse jääb punane signaallamp pidevalt põlema. Kui aku on täis laetud, hakkab punane signaallamp vilkuma (1-sekundilise vahega). (vt **tabel 1**).
- (1) Signaallambi signaalid
Signaallambi signaalid vastavad **tabelis 1** näidatule, olenevalt laadija või laetava aku seisundist.

Tabel 1

Signaallambi signaalid			
Signaallamp (punane)	Enne laadimist	Vilgub	Süttib 0,5 sekundiks. Kustub 0,5 sekundiks. (ei põle 0,5 sekundit)
	Laadimise ajal	Põleb	Põleb pidevalt
	Laadimise lõpetatud	Vilgub	Süttib 0,5 sekundiks. Kustub 0,5 sekundiks. (ei põle 0,5 sekundit)
	Ülekuumenemise ooteaeg	Vilgub	Süttib 1 sekundiks. Kustub 0,5 sekundiks. (ei põle 0,5 sekundit)
	Laadimine võimatu	Vilgub	Süttib 0,1 sekundiks. Kustub 0,1 sekundiks. (ei põle 0,1 sekundit)
			Aku on üle kuumenenud. Laadimist ei toimu. (Laadimine algab aku jahtumisel)
			Aku või laadija tõrge

(2) Teave laetava aku temperatuuride ja laadimisaja kohta Temperatuurid ja laadimisaeg vastavad tabelis 2 näidatule.

Tabel 2

Laadija		UC18YFSL	
Aku	V	14,4V	18V
Laadimispinge			
Aku tüüp		Li-ion	
Aku laadimist võimaldavad temperatuurid laetud		0°C – 50°C	
Aku laadimisaeg, ligikaudne (20°C juures)			
1,5 Ah	min.	22 (4 elementi)	22 (5 elementi)
2,0 Ah	min.	30 (4 elementi)	30 (5 elementi)
2,5 Ah	min.	35 (4 elementi)	35 (5 elementi)
3,0 Ah	min.	45 (8 elementi/4 elementi)	45 (10 elementi/5 elementi)
4,0 Ah	min.	60 (8 elementi)	60 (10 elementi)
5,0 Ah	min.	75 (8 elementi)	75 (10 elementi)
6,0 Ah	min.	90 (8 elementi)	90 (10 elementi)
8,0 Ah	min.	–	120 (10 elementi)

MÄRKUS

Aku laadimisaeg võib varieeruda olenevalt ümbritseva keskkonna temperatuurist ja toiteallika pingest.

4. Ühendage laadija toitejuhe pistikupesast lahti.

5. Hoidke laadijast kindlalt kinni ja tõmmake aku välja. MÄRKUS

Võtke laetud aku enne akulaadija hoiulepanekut kindlasti laadijast välja.

- Kuivõrd sisseehitatud mikroarvutil kulub ligikaudu 3 sekundit selle tuvastamiseks, et laadima pandud UC18YFSL on eemaldatud, oodake vähemalt 3 sekundit enne uuesti laadima panekut. Kui aku 3 sekundi jooksul uuesti laadima pannakse, võib selle laadimine poolikuks jääda.

ETTEVALMISTUS JA KASUTAMINE

Toiming	Joonis	Lk
Aku eemaldamine ja sisestamine	2	2
Laadimine	3	2
Terade vahetamine	4	2
Orbitaaltilitluse reguleerimine	5	3
Killukaitse	6	3
Alus *1 (müüakse eraldi)	7	4
Alusplaadi vahetamine	8	4
Kuuskant-pulkvõtme säilitamine	9	4
Päästiklüüli kasutamine	10	4
Leedilambi kasutamine *2	11	5
Aku laetuse indikaator	12	5
Juhiku paigaldamine (müüakse eraldi)	13	5
Sirgsaagimine	14	5
Ring- või kaarsaagimine	15	5
Metallmaterjalide saagimine	16	6
Avasaagimine	17	6
Nurksaagimine	18	6
Roostevabast terasest plaatide saagimisest	19	7
Puhastajaga ühendamine (müüakse eraldi)	20	7
Lisaravustuse valimine	–	220

*1 Alus

MÄRKUS

Kui põhjaalus on paigaldatud, väheneb tera esileulatamine saetavast materjalist 3 mm võrra. Kui tera on madalaimasse punkti jõudnud, veenduge selles, et see ulatub materjalist esile.

Teave uute akude tühjenemise jms. kohta

Kuivõrd uute akude ja akude, mida pole pikemat aega kasutatud, keemiline sisu pole aktiveeritud, võivad need paaril esimesel kasutuskorral kiiresti tühjeneda. Tegu on ajutise ilminguga, akude normaalne laadeaeg taastub 2-3 laadimise järel.

Kuidas pikendada akude vastupidavust

- (1) Laadige akusid enne nende täielikku tühjenemist. Kui tunnete, et tööriista jõud hakkab nõrkema, lõpetage selle kasutamine ja laadige aku täis. Kui jätkate tööriista kasutamist ja aku ammendub täielikult, saab aku viga ning selle tööiga lüheneb.
- (2) Vältige laadimist kõrgetel temperatuuridel. Laetav aku on vahetult kasutamise järel kuum. Kui niisugust akut laetakse kohe pärast kasutamist, mandub selle keemiline sisu ja aku tööiga lüheneb. Laske akul puhata; ärge laadige akut enne, kui see on mõnda aega jahtunud.

ETTEVAATUST

- Otsese päikesevalguse kätte jäämise või äsja kasutamise tõttu kuuma aku laadimisel süttib laadija signaallamp 1 sekundiks ja kustub 0,5 sekundiks (ei põle 0,5 sekundit). Niisugusel juhul laske akul enne laadimise alustamist jahtuda.
- Kui signaallamp vilgub (0,2-sekundilise vahega), kontrollige, kas laadija akuliitmikus pole mingeid võrkehi, ja eemaldage avastatud võrkehade. Võrkehade puudumisel on tõenäoliselt tegu aku või laadija rikkega. Viige see volitatud teeninduskeskusse.

Eesti keel

*2.Leedlambi kasutamine

MÄRKUS

Aku tühenemise vältimiseks lülitage leedlamp sageli välja. Lamp kustub lüliti vabastamisel.

SAETERADE VALIMINE

Lisaterad

Töö maksimaalse tõhususe ja parimate tulemuste saavutamiseks on väga tähtis valida kohane saetera, mis sobib kõige paremini kokku saetava materjali tüübi ning paksusega. Saetera number on graveeritud iga tera kinnitusosa lähedusse. Kohaste saeterade valimisel on abiks tabelid 3-5.

HOOLDUS JA ÜLEVAATUS

ETTEVAATUST

Enne hooldust ja ülevaatus lülitage seadme lüliti välja ning eemaldage aku.

1. Saetera ülevaatus

Nüri või kahjustatud saetera pikaajaline kasutamine toob kaasa saagimistõhususe languse ja võib põhjustada mootori ülekoormust. Vahetage saetera uue vastu niipea, kui märkate ülemääraast kulumist.

2. Kinnituskruidide ülevaatamine

Vaadake kõik kinnituskrivid regulaarselt üle ja veenduge nende pingulolekus. Kui mõni kruvidest ei ole pingul, pingutage see viivatamatult. Vastasel juhul võib tekkida tõsine oht.

3. Mootori hooldamine

Mootoriüksuse mähis on elektritööriista tööeline „süda“. Olge piisavalt hoolikas mähise kahjustamise ja/või õli või veega märgumise ärahoidmiseks.

4. Klemmide ülevaatus (tööriist ja aku)

Veenduge selles, et klemmidele pole kogunenud metallipuru ega tolmu.

Kontrollige seda aeg-ajalt enne tööd, töö ajal ja järel.

ETTEVAATUST

Eemaldage klemmidele kogunenud metallipuru või tolm.

Vastasel juhul võivad tekkida tõrked.

5. Välispindade puhastamine

Pühkige määrdunud elektritööriist puhtaks pehme kuiva lapi või seebise veega niisutatud lapiga. Ärge kasutage kloorlahusteid, bensiini või vedeldit, sest need sulatavad plasti.

6. Hoiustamine

Säilitage elektritööriista lastele kättesaamatus kohas, kus temperatuur ei ületa 40°C.

MÄRKUS

Liitiumioonakude säilitamine.

Enne liitiumioonakude hoiulepanekut veenduge selles, et need on täielikult täis laetud.

Tühjade akude pikemaajaline (3 kuud või kauem) hoiustamine võib kaasa tuua nende jõudluse languse, vähendada oluliselt kasutusaja või lõppeda sellega, et akud ei hoiu laengut.

Samas saab oluliselt lühenenud akude kasutusaega taastada korduva laadimise ja akude kasutamisega kahest viie korran.

Kui aku peab korduvalt laadimisele ja kasutamisele vaatamata vastu äärmiselt lühikest aega, on selle tööiga läbi. Ostke uus aku.

ETTEVAATUST

Elektritööriistade kasutamisel ja hooldamisel pidage kinni asukohariigis kehtivatest ohutusmäärustest ning standarditest.

Tähtis teave HiKOKI akutööriistade akude kohta

Palume alati kasutada meie poolt ettenähtud originaalseid akusid. Me ei saa garanteerida HiKOKI akutööriista ohutust ja talitlust juhul, kui seda kasutatakse muude kui meie poolt ettenähtud akudega, või akudega, mida on lahti võetud ning ümber ehitatud (sealhulgas akuelementide või muude siseosade lahivõtmine ja vahetamine).

GARANTII

Me anname HiKOKI elektritööriistadele garantii, mis vastab seadustes/asukohariigi õigusaktides sätestatule. Garantii ei kata defekte või kahjustusi, mis on põhjustatud väärkasutusest, kuritarvitusest või normaalsest kulumisest ja amortisatsioonist. Kaebuste korral palume saata elektritööriist lahivõtmata kujul koos selle juhendi lõpus toodud GARANTIITALONGIGA HiKOKI volitatud teeninduskeskuse.

Teave õhumüra ja vibratsiooni kohta

Möödetud väärtused määrati kindlaks kooskõlas EN62841 ja avaldati kooskõlas ISO 4871.

Möödetud A-sagedusarakteristiku alusel korrigeeritud helitugevuse tase: 96 dB (A)

Möödetud A-sagedusarakteristiku alusel korrigeeritud helirõhu tase: 85 dB (A)

Määramatus K: 5 dB (A)

Kasutage kuulmiskaitsevahendeid.

Vibratsiooni koguväärtused (kolmeteljelise vektori summa) määratult kooskõlas EN62841:

Laudade saagimine:

Vibratsiooni emissiooni väärtus $a_h, B = 7,5 \text{ m/s}^2$

Määramatus K = 1,5 m/s²

Pleki saagimine:

Vibratsiooni emissiooni väärtus $a_h, M = 5,0 \text{ m/s}^2$

Määramatus K = 1,5 m/s²

Avaldatud vibratsiooni summaarne väärtus on möödetud kooskõlas standardse katsetusmeetodiga ja seda võib kasutada ühe seadme võrdlemiseks teisega.

Seda võib kasutada ka mürataseme esmaseks hindamiseks.

HOIATUS!

o Vibratsioonitase võib elektritööriista tegeliku kasutamise ajal erineda avaldatud summaarsest väärtusest olenevalt tööriista kasutamise viisidest.

o Tuvastage kasutaja kaitsmiseks piisavad ohutusabinõud, mis põhinevad hinnangulisel müratasemel tegelikus tööolukorras (võttes arvesse töötükli kõik osad nagu korrad, mil seade lülitatakse välja ja mil seade töötab tühikäigul, lisaks tööajale).

MÄRKUS

HiKOKI uurimis- ja arendusprogrammi jätkumise tõttu võivad siin esitatud tehnilised andmed ette teatamata muutuda.

Tabel 3 Sobivate terade loend

Saetav materjal	Saetera	Nr. 1 (ülipikk)	Nr. 11	Nr. 12	Nr. 15	Nr. 16	Nr. 21	Nr. 22	Nr. 41	Nr. 97
	Materjali kvaliteet	Materjali paksus (mm)								
Puit	Puit üldiselt	Alla 135	10 – 55	Alla 20	/	/	10 – 55	5 – 40	10 – 65	/
	Vineer	/	5 – 30	Alla 10	/	/	5 – 30	3 – 20	/	/
Raudplaat	Pehmest terasest plaat	/	/	/	3 – 6	Alla 3	/	/	/	2 – 5
	Roostevabast terasest plaat	/	/	/	/	/	/	/	/	1,5 – 2,5
Värviiline metall	Alumiinium, vask, messing	/	/	/	3 – 12	Alla 3	/	/	/	Alla 5
	Alumiiniumraam	/	/	/	Kõrgus kuni 25	/	/	/	/	Kõrgus kuni 25
Plastid	Fenoolvaik, melamiin, vaik jne.	/	/	/	5 – 20	Alla 6	5 – 15	Alla 6	/	5 – 15
	Vinüülkloriid, akrüülvaik jne.	/	5 – 30	Alla 10	5 – 20	Alla 5	5 – 30	3 – 20	/	5 – 15
	Vahtpolüetüleen, vahtstürool	/	10 – 55	3 – 25	5 – 25	3 – 25	10 – 55	3 – 40	/	5 – 25
Puidumass	Kartong, lainepapp	/	10 – 55	3 – 25	/	/	10 – 55	3 – 40	/	/
	Kõva puitkiudplaat	/	/	/	3 – 25	Alla 6	/	/	/	3 – 25
	Puitkiudplaat	/	/	/	/	Alla 6	/	/	/	/

MÄRKUS


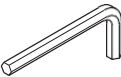

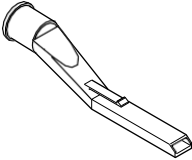
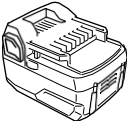
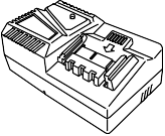
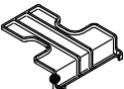
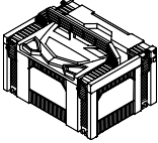
Nr. 1 (ülipikk), nr. 21, nr. 22 ja nr. 41 terade minimaalne saagimisraadius on 100 mm.

Eesti keel

VEAOTSING

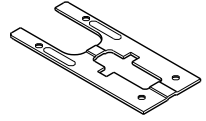
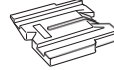
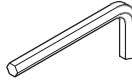
Kasutage järgnevas tabelis esitatud kontrolltoiminguid juhul, kui tööriist ei toimi korralikult. Kui sellest pole probleemi lahendamisel abi, pidage nõu oma müügiesinduse või HIKOKI volitatud teeninduskeskusega.

Sümptom	Võimalik põhjus	Lahendus
Tööriist ei lülitu sisse.	Aku on tühi.	Laadige aku.
	Aku pole korralikult paigas.	Lükake akut sisse, kuni kuulete klõpsatust.
Tööriist seiskub ootamatult.	Tööriista ülekoormus.	Kõrvaldage ülekoormuse põhjus. Leevendage töö käigus rakendatavat survet.
	Aku on üle kuumenenud.	Laske tööriistal ja akul korralikult jahtuda.
Saetera - ei kinnitu - kukub välja	Ebasobiva kujuga kinnitusosa (saba).	Kasutage sobivat saetera (Vt. "Tarvikute valimine".)
	Hoob on lahti.	Sulgege hoob.
	Terahoidikus on võõrkeha.	Eemaldage võõrkehad.
Päästiklüliti ei liigu.	Lukustusnupp on sisse vajutatud.	Vabastage lukustusnupp.
Päästiklülitile vajutamisel kostab ebanormaalne kõrge heli.	Päästiklüliti vajutatakse vaid osaliselt alla.	Tegu ei ole rikkega. Päästiklüliti täielikumal allavajutamisel heli ei kosta.
Saetera kulub liiga kiiresti.	Metallmaterjalide saagimisel ei kasutata õiget masinaõli.	Kasutage masinaõli (turbiiniõli vms.).
	Kasutuse käigus rakendatakse liigset survet.	Leevendage töö käigus rakendatavat survet.
Saagimine ei õnnestu korralikult.	Saetera ei sobi kokku saetava materjali kvaliteedi ja paksusega.	Kasutage õiget saetera. (Vt. "Tarvikute valimine".)
	Kiirus ja orbitaalasend ei sobi kokku saetava materjali kvaliteedi ning paksusega.	Seadistage kohane kiirus ja orbitaalasend (Vt. „Paigaldamine ja kasutamine“, joonised 14-19 leheküljel 13.)
	Saetera on kulunud, defektne või kahjustatud.	Asendage uue saeteraga.

	CJ18DA		
	(2JAP)	(NNP)	(NN)
 Nr. 41	1	1	1
	1	1	1
	1	1	1
	1	1	1
 BSL1850C	2	—	—
 UC18YFSL	1	—	—
	1	—	—
	1	1	—



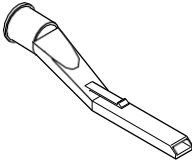
1	321878
11	879336
12	879337
15	879338
16	879339
21	879340
22	879341
41	879357
97	963400



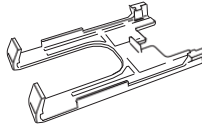
944458

338997

375855
339012



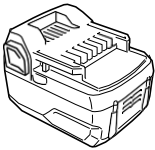
370492



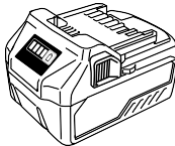
339018



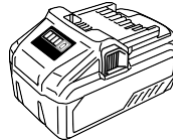
879391



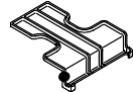
BSL1850C



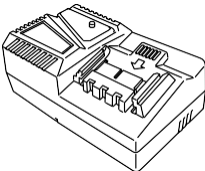
BSL36A18
BSL36C18



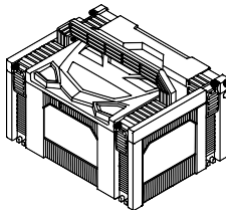
BSL36B18



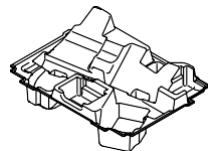
329897



UC18YFSL (14,4 V - 18 V)



337108



376455

Eesti keel

EÜ VASTAVUSDEKLARATSIOON

Kinnitame oma ainuvastutusel, et akutikksaag, mis on tuvastatud tüübi ja kindla tuvastuskoodiga *1), vastab direktiivide *2) ning standardite *3) kõigile asjaomastele nõuetele.

Tehniline fail on osas *4) – vt. allpool.

Tehnilise faili koostamise õigus on Euroopa standardite juhil Euroopa esinduses.

See deklaratsioon kehtib CE-märgiga tähistatud toodete korral.

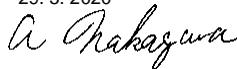
- *1) CJ18DA C359803S
*2) 2006/42/EC, 2014/30/EU, 2014/35/EU, 2011/65/EU
*3) EN62841-1:2015
EN62841-2-11:2016
EN60335-1:2012+A11:2014
EN60335-2-29:2004+A2:2010
EN55014-1:2006+A1:2009+A2:2011
EN55014-2:1997+A1:2001+A2:2008

- *4) Esindus Euroopas
Hikoki Power Tools Deutschland GmbH
Siemensring 34, 47877 Willich, Saksamaa

Peakontor Jaapanis
Koki Holdings Co., Ltd.
Shinagawa Intercity Tower A, 15-1, Konan 2-chome,
Minato-ku, Tokyo, Jaapan

29. 5. 2020
Akihisa Yahagi
Euroopa standardite juht

29. 5. 2020



A. Nakagawa
Juhtivametnik

Koki Holdings Co., Ltd.

005
Kood nr. C99737671 F
Trükitud Hiinas