

HÜDROFORIGA VEEAUTOMAAT

- **Kasutusjuhend** •
- Originaaljuhendi tõlge



MÄRKUS! Enne seadme kasutamist lugege kasutusjuhend hoolikalt läbi ning järgige kõiki sealtoodud juhiseid. Hoidke kasutusjuhend edaspidiseks kasutamiseks alles.

:
ISOJOEN KONEHALLI OY
Keskustie 26, 61850 Kauhajoki As, Soome
Tel. +358 - 20 1323 232, Faks +358 - 20 1323 388
www.ikh.fi

Palju õnne kvaliteetse ESPINA toote valimise puhul! Me loodame, et tootest on teile palju abi. Enne seadme esmakordset kasutamist lugege kasutusjuhend läbi, et tagada selle ohutu kasutamine. Kui teil on kahtlusi või probleeme, võtke ühendust oma edasimüüja või maaletoojaga. Soovime teile ohutut ja meeldivat töötamist meie seadmega!

TEHNILISED ANDMED

Voolupinge/sagedus	230 V / 50 Hz
Nimivõimsus	1200 W
Maks. vooluhulk	3800 l/h
Maks. tõstekõrgus	48 m
Maks. imemiskõrgus	7 m
Maks. surve	4,8 baari
Vedeliku maks. temperatuur	35 °C
Toru läbimõõt	1 toll (25 mm)
Kaabel	H07RN-F3G1.0MM ²
Kaabli pikkus	1,2 m
Kaal	12,5 kg

OHUTUSJUHISED

- Enne pumba kasutamist lugege kasutusjuhend hoolikalt läbi ning järgige kõiki sealtoodud juhiseid. Kasutusjuhendis tutvustatakse pumpa ja selle õiget kasutamist. Ohutuselastel põhjustel tohivad pumpa kasutada ainult selle tööga tuttavad isikud.
- Asetage seade tasasele ja kindlale pinnale.
- Elektriühendused tuleb teha maandatud pistikupessa, mille võrgupinge on 230 V / 50 Hz. Kaitsekorgi võimsus peab olema vähemalt 10 A. Fikseeritud paigalduse puhul soovitame kasutada kaitseülilitit, mille paigaldab volitatud elektrik.
- Olge pumbaga töötamisel eriti hoolikas, kui läheduses on lapsi, vähenenud võimetega isikuid või vanureid. Lapsed ja vähenenud võimetega isikud ei tohi pumpa kasutada.
- Enne iga kasutuskorda kontrollige alati kaablit ja pistikut. Ärge kunagi kasutage kahjustatud pumpa. Kahjustatud pumba peab tingimata viima edasimüüjale või volitatud teeninduskeskusesse kontrollimiseks.
- Kaitske pistikut ja kaablit kuumuse, õli ja teravate nurkade eest.
- Pumba eemaldamiseks vooluvõrgust tõmmake alati pistikust, mitte kunagi kaablist.
- Veenduge, et elektriühendused on õigesti tehtud. Kõik elektriühendused ja elektriosade parandused tuleb teha vaid volitatud parandustöökojas.
- Tootja ei võta endale vastutust kahjustuste eest, mis on põhjustatud hooletust, ebaõigest või mitteametlikult kasutamisest ning kasutusjuhendi juhiste eiramisest.

TÖÖ SEADMEGA

- Paigaldage imemistoru otsa tagasilöögiklapp.
- Ühendage imemistoru tihedalt imemisotsiku külge.
- Täitke pump veega survetorustikust. Võimaluse korral avage tagasilöögiklappi veidi seda vajutades. See viib õhu imemistorust ja pumbast minema.
- Asetage imemistoru vette (näiteks kaevu).
- Ühendage survetoru tihedalt pumba külge.
- Ühendage seade vooluvõrku.

- Lülitage pump lüliti abil sisse. Mõne aja pärast hakkab vesi avatud survetorust välja voolama. Laske veel voolata, kuni torust enam õhku ei tule.
- Kontrollige membraani tööd regulaarselt, järgides alltoodud juhiseid: Sulgege surve siiber. Pärast surve siibri sulgemist hakkab rõhk veetorus tõusma ning kui see on jõudnud ülemise rõhuni (umbes 4 baari), lülitub pump automaatselt välja. Kui te siibri avate, hakkab vesi voolama, aga pump ei hakka kohe tööle (laadimisolek), Rõhk langeb 2 baarini ja madala rõhu lüliti käivitab pumba uuesti.
- Kontrollige kõiki ühendusi veendumaks, et kuskil pole lekkeid.

Märkus!

- Imemistoru/imemisvooliku läbimõõt peab olema vähemalt 1 toll (25 mm). Kui imemiskõrgus on suurem kui 5 meetrit, on soovitatav kasutada imemistoru, mille läbimõõt on 1 ¼ tolli (32 mm).
- Vältige olukorda, kus imemistoru asub pumbast kõrgemal, kuna sellisel juhul on raske eemaldada imemistorust õhumulle.
- Imemisklapp peab asuma vähemalt 30 cm allpool veepinda.
- Kui imemistoru pole tihedalt ühendatud, pole vee imemiseks piisavalt imemisjõudu.
- Hoiduge pumba kasutamisest vees, milles leidub mehaanilisi osakesi (nt liiv). Kui vees on mehaanilisi osakesi, paigaldage imemistorule filter.
- Kui seadet ei kasutata, lülitage masin alati lülitist välja ning eemaldage pistik vooluvõrgust.
- Kaitske seadet külmumise eest nii töötamise kui ladustamise ajal. Ärge kasutage pumba kunagi külmades tingimustes. Seade (pump ja veepaak) tuleb enne ladustamist veest tühjendada: Kruvige lahti pumba otsas olev tühjenduskork, võtke survetoru paagist välja ning tühjendage seade veest. Hoidke seadet kuivas ja soojas kohas.

HOIATUS! Kui pump ei lülitu ülemise rõhupiirini jõudes automaatselt välja, lülitage pump välja ning lugege kasutusjuhendi peatükki „Rikkeotsing“. Kui pump töötab pikka aega suletud siibriga, soojeneb pumbas olev vesi ja kahjustab pumba osasid.

HOOLDUS

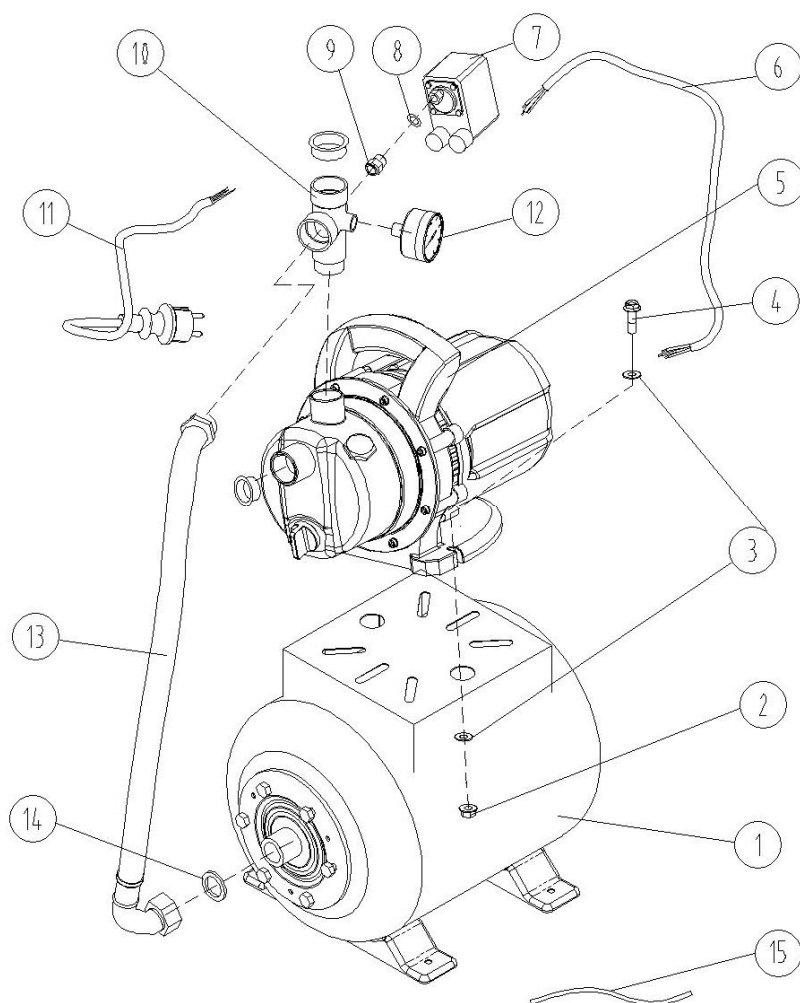
HOIATUS! Enne mis tahes hooldustööde tegemist eemaldage pump alati vooluvõrgust.

- Puhastage regulaarselt imemistoru sõelfiltrit ja tagasilöögiklappi.
- Kontrollige rõhulüliti tööd regulaarselt (ülemist/alumist piiri).
- Kaitske seadet külmumise eest nii töötamise kui ladustamise ajal.
- Survepaagi sees asub rõhumembraan ja õhupaak, kus rõhk peaks olema umbes 1,3 baari, kui veesüsteemi rõhk on 0. Kui rõhk paagis ei püsi, on membraan katki. Kontrollige membraani tööd regulaarselt (vt peatükki „Töö seadmega“).
- Kui õhupaagi rõhk on liiga madal, suurendage seda, kruvides lahti paagi otsas oleva plastmassist kaane ja pumbates klappi õhku rattapumbaga.

RIKKEOTSING

Probleem	Põhjus	Lahendus
Mootor ei käivitu.	<ul style="list-style-type: none"> - Võrgupinge pole piisav. - Blokeeritud pumbaratas. - Võrgu voolukaitse välja lülitatud 	<ul style="list-style-type: none"> - Kontrollige voolupinget. - Demonteerige pump ja puhastage see. - Kontrollige kaitse olekut.
Pump ei ime.	<ul style="list-style-type: none"> - Imemisklapp pole vees. - Pumbas pole vett. - Imemistorus on õhku. - Imemisklapp lekib. - Imemisklapp blokeeritud. - Liiga suur imemiskõrgus. 	<ul style="list-style-type: none"> - Langetage imemisklapp vette. - Täitke pump veega. - Kontrollige, kas õhutoru on tihedalt kinnitatud. - Puhastage imemisklapp. - Puhastage imemisklapp. - Kontrollige imemiskõrgust.
Pump lülitub sisse, kuid vett voolab vähe.	<ul style="list-style-type: none"> - Õhusurve pole piisav. 	<ul style="list-style-type: none"> - Suurendage õhurõhku (1,3 baari), pumbates klappi õhku.
Vooluhulk väike.	<ul style="list-style-type: none"> - Liiga suur imemiskõrgus. - Imemistoru on must. - Kahjulikud ained vähendavad pumba tootlikkust. 	<ul style="list-style-type: none"> - Kontrollige imemiskõrgust. - Puhastage imemistoru. - Puhastage pump ja vahetage välja kulunud osad.
Termolüliti lülitab pumba välja.	<ul style="list-style-type: none"> - Ülekoormatud mootor, võõrkehade süsteemis, mis põhjustavad hõõrdumist. 	<ul style="list-style-type: none"> - Demonteerige pump ja puhastage see. Vältige võõrkehade sattumist seadmesse.

HAJUTATUD VAADE



Nr	Osad
1	Manomeeter
2	Kruvi
3	Seib
4	Polt
5	Pumba lisatarvikud
6	Kaabel
7	Mehaaniline lüliti
8	Tihend
9	Rõhulüliti fiksaator
10	Toruviisik
11	Kaabel ja pistik
12	Manomeeter
13	Kõrgsurvevoolik
14	Tihend
15	Kinnitusribad

EC VASTAVUSDEKLARATSIOON

Isojoen Konehalli Oy
Keskustie 26, 61850 Kauhajoki As
Soome

teatab käesolevaga, et

HÜDROFORIGA VEEAUTOMAAT
mudel nr ESP050 (CGP1200inox)

vastab täielikult madalpingedirektiivile 2006/95/EC ja elektromagnetilise ühilduvuse direktiivile 2004/108/EC

ning samuti ka standarditele EN 55014-1:2006, EN 55014-2:1997+A1+A2, EN 61000-3-2:2006, EN 61000-3-3:2008, EN 60335-1:2002+A1+A11+A12+A2+A13, EN 60335-2-41:2003+A1 ja EN 62233:2008.

Käesolev deklaratsioon lõpetab kehtimise, kui seadme tehnilisi või muid omadusi muudetakse ilma tooja loata.

Kuupäev: 22.12.2011

Allkiri:



Harri Altis - ostujuht
(volitatud koostama tehnilist faili)