

Lugege enne seadme kasutamist tähelepanelikult kasutusjuhendit ja järgige kõiki juhiseid. Hoidke juhised hilisemaks kasutamiseks alles.



# ESPINA

ESP058

PLAATKOMPAKTOR

Kasutusjuhend  
Originaalkasutusjuhendi tõlge



Isojoen Konehalli Oy, Keskustie 26, 61850 Kauhajoki As, Soome  
Tel +358 (0)20 1323 232 • Faks +358 (0)20 1323 388 • tuotepalaute@ikh.fi • www.ikh.fi

## SISSEJUHATUS

---

Õnnitleme, et olete valinud selle kvaliteetse ESPINA toote! Loodame, et see on teile suureks abiks. Lugege ohutu kasutamise tagamiseks enne seadme esmast kasutamist kindlasti kasutusjuhendit. Kahtluste või probleemide korral võtke ühendust edasimüüja või maaletoojaga. Soovime teile ohutut ja meeldivat seadme kasutamist!

## OHUTUSJUHISED

---

**LUGEGE KÄESOLEVAT KASUTUSJUHENDIT TÄHELEPANELIKULT JA JÄTKE OHUTUSJUHISED JA HOIATUSED MEELDE. KASUTAGE SEADET ÕIGESTI JA HOOLIKALT SELLE ETTENÄHTUD EESMÄRGIL. SELLE NÕUDE EIRAMINE VÕIB SEADET KAHJUSTADA JA/VÕI PÕHJUSTADA RASKEID VIGASTUSI. HOIDKE KASUTUSJUHEND HILISEMAKS KASUTAMISEKS KINDLAS KOHAS.**

- Vähemalt 8-aastased lapsed ja nõrgenenud füüsiliste, sensorsete või vaimsete võimetega või puudulike kogemuste ja teadmistega isikud tohivad seadet kasutada juhul, kui neile on seadme ohutut kasutamist ja sellega kaasnevaid ohte selgitatud või tutvustatud. Lapsed ei tohi seadmega mängida. Lapsed ei tohi seadet ilma järelevalveta puhas-tada ega hooldada.
- Tutvuge seadme ja selle töötamisega.
- Lugege kasutusjuhendit ja seadmele paigaldatud kleebiseid ning tehke nende sisu endale selgeks. Õppige tundma selle kasutusala ja piiranguid, samuti konkreetseid seadmele omaseid potentsiaalseid ohtusid.
- Tehke täielikult selgeks kõikide nuppude funktsioonid ja nende õige kasutamine. Teadke, kuidas seade välja lülitada ja nupud kiiresti välja lülitada.
- Ärge üritage seadet kasutada enne, kui olete selle kasutamist ja mootori hooldamist ning ootamatute vigastuste ja/või varakahjustuste vältimist täielikult tundma õppinud.
- Ärge kasutage seadet kehva nähtavusega ega ebapiisavas valguses.
- Ärge käivitage ega hoidke mootorit töös kinnises ruumis. Heitgaasid on ohtlikud ja sisaldavad vingugaasi, mis on lõhnatu ja surmav gaas. Kasutage seadet ainult hästi ventileeritud õuealal.
- Ärge kasutage seadet uimastite, alkoholi ega ravimite mõju all, kui need võivad mõjutada teie võimet seadet õigesti kasutada.
- Kandke sobivaid rõivaid. Kandke sobivaid pikki pükse, saapaid ja kindaid. Ärge kandke avaraid rõivaid, lühikesi pükse ega ehteid. Pange pikad juuksed kinni, et need oleksid olajoonest kõrgemal. Hoidke juuksed, rõivad ja kindad liikuvatest osadest eemal. Need võivad liikuvate osade vahele kinni jääda.

- Kontrollige seadet enne selle käivitamist. Hoidke kaitsmed õiges asendis ja töökorras. Veenduge, et kõik mutrid ja poldid on korralikult kinni.
- Ärge kasutage seadet, kui seda on vaja remontida või see on kehvast mehaanilises seisukorras. Vahetage vigased, puuduvad või rikkis osad enne seadme kasutamist välja. Kontrollige, et seadmel ei ole kütuselekkeid. Hoidke seade ohutus töökorras.
- Ärge kasutage seadet, kui selle toitelüliti on vigane. Bensiiniga töötav seade, mida ei ole võimalik sisse või välja lülitada, on ohtlik ja tuleb välja vahetada.
- Veenduge iga kord enne seadme käivitamist, et seadme tööalalt on võtmed ja reguleerimistarvikud eemaldatud. Seadme pöörlevasse osasse jäänud tööriist või mutrivõti võib põhjustada vigastuse.
- Olge seadmega töötamisel ettevaatlik, tegutsege tähelepanelikult ja olge mõistlik.
- Ärge küünitage. Ärge kasutage seadet paljajalu ega sandaale või muid sarnaseid kerget jalatseid kandes. Kandke turvajalatseid, mis kaitsevad teie jalgu ja tagavad libedal pinnal parema tasakaalu. Seiske kindlalt ja hoidke kogu aeg tasakaalu. See aitab teil ootamatutes olukordades säilitada seadme üle paremat kontrolli.
- Vähendage seadme juhusliku käivitamise ohtu. Veenduge enne seadme transportimist või selle hooldamist või teenindamist, et toitelüliti on väljalülitatud. Kui toitelüliti on seadme transportimise või selle hooldamise või teenindamise ajal sisselülitatud, põhjustab see õnnetusi.
- Kütus on väga tuleohtlik ja selle aurud võivad süttimisel plahvatada. Seadme kasutamisel rakendage kõiki ettevaatusabinõusid raskete kehavigastuste ohu vältimiseks.
- Kasutage kütusepaagi täitmisel ja tühjendamisel nõuetelevastavat kütuseanumat, tehes seda puhtal hästi ventileeritud õuealal. Ärge suitsetage ega lubage kütusepaagi täitmise või seadme kasutamise läheduses sädemeid, lahtisi leeki ega muid süüteallikaid. Ärge täitke seadme kütusepaaki siseruumides.
- Hoidke maandatud elektrit juhtivad esemed, nagu tööriistad, sädemete ja voolukaarte vältimiseks lahtistest voolu all olevatest elektrilistest osadest ja ühendustest eemal. Need võivad vingu või aurud süüdata.
- Lülitage mootor välja ja laske sel enne kütusepaagi täitmist alati maha jahtuda. Ärge eemaldage kütusepaagi korki ega täitke kütusepaaki siis, kui mootor töötab või on alles kuum. Ärge kasutage seadet, kui kütusesüsteemis on teadaolevaid lekkeid.
- Keerake kütusepaagi kork aeglaselt lahti, et paagis olev rõhk välja lasta.
- Ärge pange kütusepaaki liiga täis (kütus ei tohi ülemisest piirmärgist üle olla).
- Sulgege kütusepaak ja anumakorgid tugevasti ja pühkige mahavoolanud kütus ära. Ärge kasutage seadet, kui kütusepaagi kork ei ole korralikult paigaldatud.
- Vältige mahavoolanud kütusele süttimist. Kui kütus on maha voolanud, ärge üritage mootorit käivitada, vaid viige seade lekkekohast eemale ja vältige süüteallika tekitamist, kuni kütuseaurud on ära lahtunud.
- Hoidke kütust spetsiaalselt selleks mõeldud ja nõuetele vastavates anumates.
- Hoidke kütust jahedas hästi ventileeritud kohas eemal sädemetest, lahtistest leekidest ja teistest süüteallikatest.
- Ärge hoidke kütust ega täis kütusepaagiga seadet hoones, kus aurud võivad sattuda kontakti sädeme, lahtise leegi või muude süüteallikatega nagu veeboiler, ahi, riidekui-

vati või muud sarnased seadmed. Laske mootoril enne seadme kinnisesse kohta hoiule panemist maha jahtuda.

## HOIATUSED

---



1. Lugege enne seadme kasutamist kasutusjuhendit.
2. Kandke kaitseprille ja kõrvaklappe.
3. Kandke töökindaid.
4. Kandke turvajalatseid.
5. Ärge eemaldage ega modifitseerige kaitse- ega turvaseadmeid.
6. Ärge suitsetage tööalal.
7. Hoidke pöörlevatest osadest eemale.
8. Põletuste oht. Ärge puudutage kuuma summutit.
9. Lapsed ja kõrvalised isikud tuleb tööalast eemal hoida.

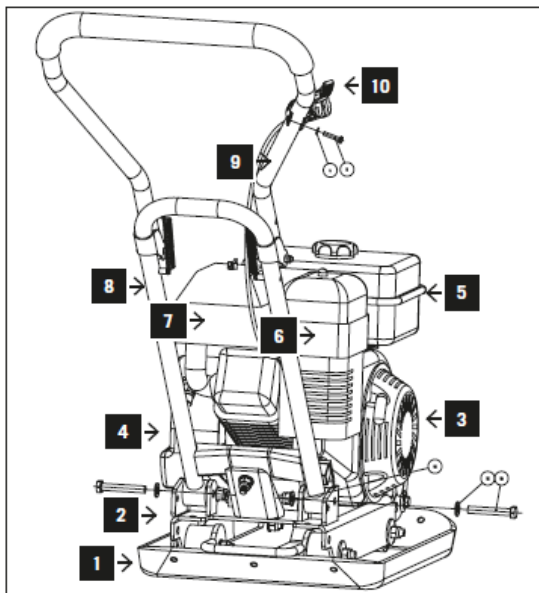
## TEHNILISED ANDMED

---

Mootor	196 cm <sup>3</sup> , 6,5 hj, 4-taktiline
Plaadi mõõtmed	540 x 420 mm
Tihendamise sügavus	30 cm
Sagedus	5500 vpm
Tsentrifugaaljõud	13000 N
Liikumiskiirus	15 m/min
Kütus	min 95-oktaaniline
Kütusepaagi maht	3,8 l
Õlitüüp	SAE 10W-30
Õlipaagi maht	0,6 l
Kaal	86,5 kg

## TOOTEKIRJELDUS

---

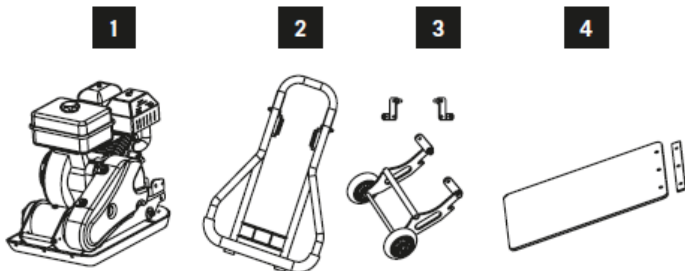


- 1 Vibroplaat
- 2 Ekstsentrik
- 3 Ajam
- 4 Mootor
- 5 Kütusepaak
- 6 Õhufilter
- 7 Väljalasketoru
- 8 Alumine käepide
- 9 Ülemine käepide
- 10 Gaasihoob

## ENNE KASUTAMIST

---

Pakkige seade lahti ja veenduge, et kõik osad on olemas. Kui mõni tarvik on puudu või vigane, võtke viivitamatult ühendust müüjaga. Visake kõik pakkematerjalid ära vastavalt kohalikele eeskirjadele.



1. Kompaktorplaat
2. Käepide
3. Rattad
4. Kummimatt

### Mootoriõli

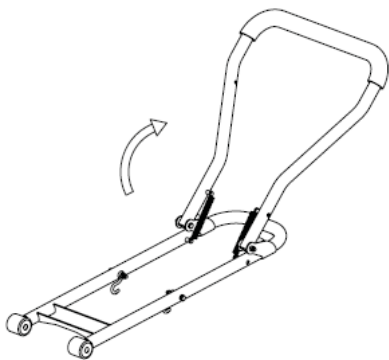


**PAAGIS EI OLE ÕLI!**

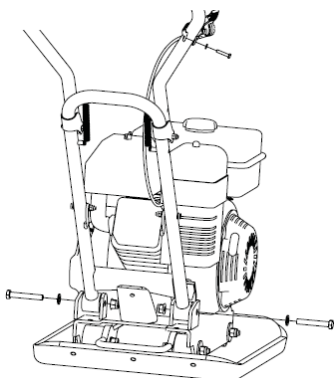
Lisage enne seadme kasutamist mootoriõli (SAE 10W-30), vastasel juhul saab mootor püsivalt kahjustada ja garantii muutub kehtetuks.

### Kokkumonteerimine

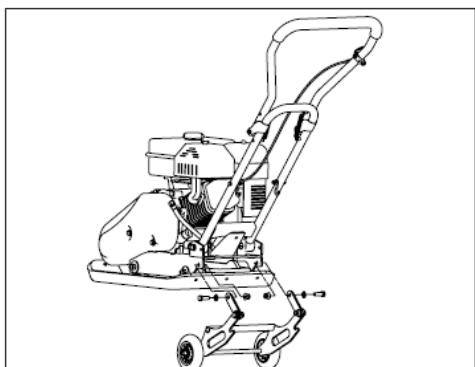
Seade ei ole pakendamise tõttu täielikult kokkumonteeritud. Kinnitage käepide järgnevalt: voltige alumine ja ülemine käepide lahti, nagu on näidatud alltoodud pildil.



Libistage käepide kinnitusklambrite vahele ja kinnitage see kahe M10x65 kuusnurkpoldi, kahe 10 mm seibi ja kahe lukustusmutriga. Kinnitage gaasihoob M5x25 kuusnurkkruviga ülemise käepideme külge. Vaadake alltoodud joonist.

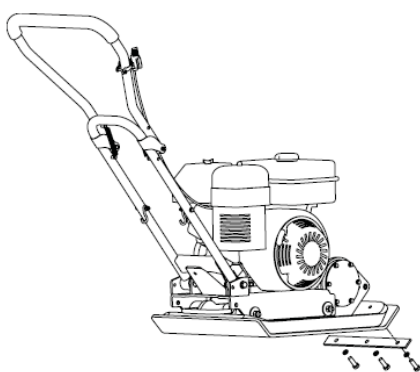


Paigaldage rattapõhi. Kinnitage eelnevalt kokkumonteeritud rattapõhi kahe M10x30 kuusnurkpoldi, kahe 10 mm seibi ja kahe lukustusmutriga kinnitusklambratele.



Kinnitage vajadusel kummimatt. Kasutage kummimatti ainult vibreerivate betoonist kivi-  
de, betoonplaatide ja muu sarnase materjali puhul. Vibreeriva kruusa, kivipuru ja muu  
sarnase materjali puhul tuleb kummimatt eemaldada.

Asetage seade kummimatile. Kinnitage kummimatt mõlemalt küljelt kolme M10x30  
kuusnurkpoldi ja kolme 10 mm vedruseibiga. Keerake kõik kruvid tugevasti kinni.



## ÜLDISED ETTEVAATUSABINÕUD KASUTAMISEL

---

– Ärge tõstke ega kandke töötava mootoriga seadet.



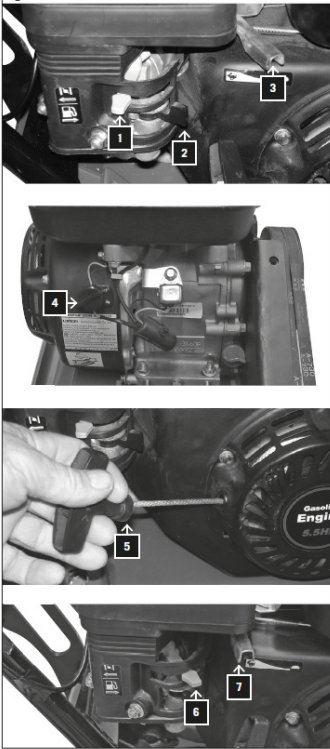
- Ärge koormake seadet üle. Kasutage õiget tehtava töö jaoks sobivat seadet. Sobiva seadme kasutamine aitab teil konkreetse võimsusastme puhul ohutumalt ja paremini töötada.
- Ärge muutke mootori regulaatori seadistusi ega koormake mootorit üle. Regulaator juhib mootori maksimaalset ohutut töökiirust.
- Ärge laske mootoril suurel kiirusel töötada, kui te parasjagu pinda ei tihenda.
- Ärge pange oma käsi ega jalgu pöörlevate osade lähedusse.
- Vältige kokkupuudet kuuma kütuse, õli, heitgaaside ja kuumade pindadega. Ärge puudutage mootorit ega summutit. Need osad lähevad seadme töötamisel äärmiselt kuumaks. Need jäävad pärast seadme väljalülitamist mõneks ajaks kuumaks. Laske mootoril enne seadme hooldamist või reguleerimist maha jahtuda.
- Kui seade hakkab tegema ebatavalist heli või kummaliselt vibreerima, lülitage mootor kohe välja, ühendage süüteküünla juhe lahti ja leidke põhjus. Ebatavaline heli või vibratsioon on tavaliselt märk rikkest.
- Kasutage ainult tootja heakskiidetud tarvikuid ja lisaseadmeid. Nende juhiste eiramine võib põhjustada vigastusi.
- Hooldage seadet. Kontrollige liikuvate osade joonduvust ja ega need ei ole kinni kiilunud, ega mõni osa ei ole katki läinud ja mis tahes muud, mis võib mõjutada seadme tööd. Kui seade on vigane, laske see enne kasutamist ära parandada. Paljud õnnetused on tingitud kehvasti hooldatud seadmetest.
- Hoidke mootor ja summuti rohust, lehtedest, liigsest ladestunud rasvast ja süsinikust puhtad, et vähendada tulekahju ohtu.
- Ärge kastke ega pritsige seadet vee ega mistahes muu vedelikuga. Hoidke käepidemed kuivad ja puhtad. Puhastage seadet pärast iga kasutuskorda.
- Järgige keskkonna kaitsmiseks õlile jms kohaldatavaid jäätmekäitlusseadusi ja -määrusi.
- Hoidke seadmed, mida te parasjagu ei kasuta, lastele kättesaamatus kohas ning ärge lubage inimesel, kes ei ole seadmega tuttav või kes ei ole käesolevat kasutusjuhendit lugenud, seda kasutada.
- Lülitage enne seadme puhastamist, remontimist, kontrollimist või reguleerimist mootor välja ja veenduge, et kõik liikuvad osad on seiskunud. Veenduge alati, et toitelüliti on väljalülitatud asendis. Ühendage juhusliku käivitumise vältimiseks süüteküünla juhe lahti ja hoidke see pistikust eemal.
- Laske oma seadet parandada ainult kvalifitseeritud tehnikutel ja ainult originaalva-ruosadega. See tagab seadme ohutuse.
- Hoidke käed ja jalad vigastuste vältimiseks põhjaplaadist eemal. Hoidke plaatkompaktori käepidet tugevasti mõlema käega. Kui mõlemad käed hoiavad käepidemest kinni ja jalad on kompaktori põhjast eemal, ei saa kompaktori põhi teie käsi ega jalgu vigastada.
- Juhtige seadet alati selle tagant ning ärge liikuge mootori töötamise ajal seadme eest läbi ega seiske selle ees.
- Ärge asetage plaatkompaktori alla tööriistu ega teisi esemeid.

- Kui seade puutub kokku võõrkehaga, lülitage mootor välja, ühendage süüteküünal lah-  
ti, kontrollige tähelepanelikult, kas seadmel on vigastusi ja remontige enne seadme  
taaskäivitamist ja kasutamist vead.
- Ärge koormake seadet ühe korraga liiga sügavalt või liiga kiiresti tihendades üle.
- Ärge kasutage seadet suurel transpordikiirusel ega kõvadel või libedatel pindadel.
- Olge äärmiselt ettevaatlikud, kui kasutate seadet või ületate sellega kruusateid, radu  
või teid. Olge nähtamatute ohtude ja liikluse suhtes valvas. Ärge transportige seadme-  
ga inimesi.
- Ärge lahkuge seadme tööasendist ega jätke töötava mootoriga plaatkompaktorit järe-  
levalveta.
- Kui tihendamine viibib või kui liigute ühest kohast teise, lülitage mootor alati välja.
- Püsige kraaviservadest eemal ja vältige tegevusi, mis võivad põhjustada kompaktori  
ümberkaldumise.
- Liikuge kallakutest üles alati ettevaatlikult, sirgjoones ja tagurpidi, et vältida plaat-  
kompaktori peale kukkumist.
- Seadke seade alati kindlale ja tasasele pinnale ning lülitage seade välja.
- Vibratsiooniga kokkupuute vähendamiseks piirake töötundide arvu ja tehke korduste  
minimeerimiseks ja käte puhkamiseks regulaarseid pause. Korduvate liigutuste tege-  
misel vähendage kiirust ja jõudu. Püüdke täita kõik päevad ülesannetega, mille tege-  
misel ei ole vaja kasutada käsielektriseadmeid.

## KASUTAMINE

---

### Alustamine



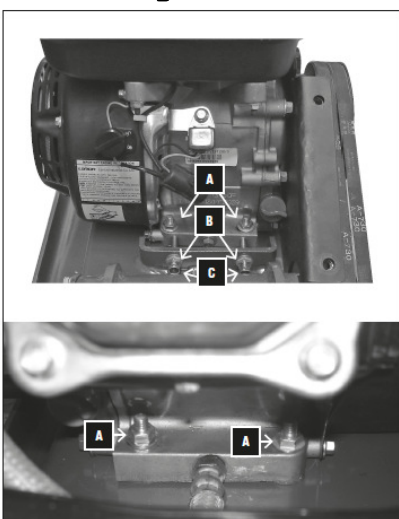
1. Seadke õhuklapp sisselülitatud asendisse (sooja mootori korral lahtisesse asendisse).
2. Avage bensiinikork.
3. Viige gaasihoob stardiasendisse.
4. Lülitage toitelüliti sisse. Tõmmake tugevasti starterit.
5. Viige gaasihoob tööasendisse. Vibroplaat hakkab vibreerima.
6. Mootor töötab. Avage aeglaselt õhuklapp.

## HOOLDUS

---

Lülitage mootor välja. Mootor peab enne hooldustööde tegemist maha jahtuma.

### V-rihma reguleerimine.



V-rihma tuleb iga viie töötunni järel pingutada.

1. V-rihma pingutamiseks tuleb mootori mõlemal küljel olevad poldid A lahti keerata.
2. Keerake kaks kontramutrit B lahti ja pingutage poltidega C V-rihma.
3. Pärast V-rihma pingutamist keerake poldid A ja kontramutrid B uuesti tugevasti kinni.

### Mootoriõli vahetamine

Esmakordselt tuleb õli vahetada 20 töötunni järel, edaspidi iga 100 töötunni järel. Soovitatav mootoriõli on SAE 10W-30.

1. Eemaldage paindlik voolik D ja valage õli nõuetele vastavasse anumasse.
2. Avage täitekork (mõõtevarras) ja eemaldage õli.
3. Ühendage paindlik voolik tagasi.
4. Lisage paaki õli, kontrollige mõõtevardaga õlitaset ja keerake kork kinni.
5. Tõmmake starterit aeglaselt viis korda, et õli laiali ajada (ilma süütamata).

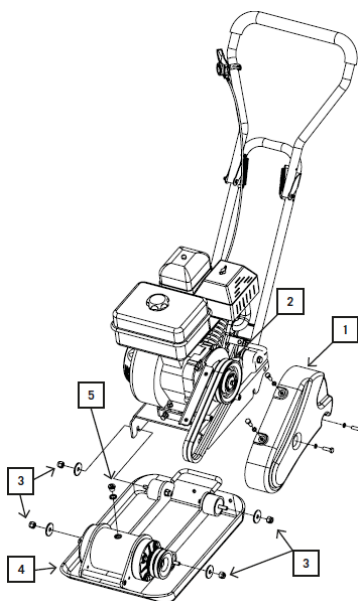
Visake õlijäätmed ära vastavalt kohalikele määrustele. Õlijäätmeid ei tohi valada pinna-  
sesse ega segada kokku teiste jäätmetega.



**Tähelepanu!** Turvakaalutlustel saatke vibroplaadid teenindusse kindlasti õlist ja bensiinist puhtana! Eemaldage õli järgnevalt:

1. Eemaldage paindlik voolik D ja valage õli nõuetele vastavasse anumasse.
2. Avage täitekork (mõõtevarras) ja eemaldage õli.
3. Ühendage paindlik voolik tagasi.

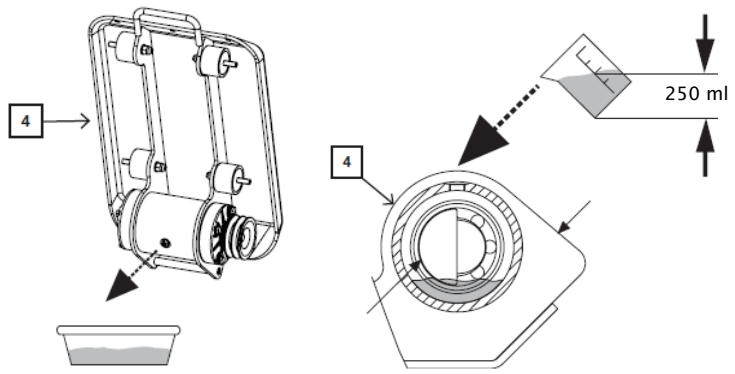
### Õli vahetamine ekstsentrilises vibroseadmehes



#### **Vahetage ekstsentrikuõli 200 töötunni järel.**

- Laske ekstsentrikul enne õli vahetamist maha jahtuda.
- Eemaldage V-rihma kate (1) ja V-rihm (2).
- Keerake ekstsentriku korpusel olevad kruvid (3) lahti.
- Tõstke kogu plaadi ülemine osa koos mootoriga ekstsentriku korpuselt (4) ära.
- Eemaldage ekstsentriku pealt õli äravoolukruvi (5), kallutage ekstsentriku korpust (4) ja laske õlil kogumisanumasse voolata.
- Kontrollige hilisemate probleemide vältimiseks, et õlis ei ole metallipuru.
- Pange ekstsentrik (4) uuesti püstisesse asendisse.
- Täitke ekstsentriku korpust (4) ekstsentrikutes (0,25 l) kasutamiseks soovitatava õliga.

Ekstsentrikutes kasutamiseks soovitatav õli: SAE 10W-30 või 10W-40.



## Hooldusgraafik

*Iga päev enne töö alustamist:*

- Kontrollige kütusetaset.
- Kontrollige mootoriõli taset.
- Kontrollige kütusevoolikuid.
- Kontrollige õhufiltrit.
- Keerake poldid kinni.

*20 töötunni järel:*

- Kontrollige V-rihma.
- Esimene mootoriõli vahetus.

*50 töötunni järel:*

- Puhastage õhufilter, eemaldage see vajadusel.
- Kontrollige väljalaskesüsteemi.

*100 töötunni järel:*

- Kontrollige ja puhastage süüteküünl.
- Vahetage õli.

*200 töötunni järel:*

- Vahetage ekstsentrikuõli.

## VIGADE SELGITAMINE

Probleem	Põhjus	Lahendus
Mootor ei hakka tööle	<ul style="list-style-type: none"> <li>- Süüteküünla juhe on lahti.</li> <li>- Paagis ei ole kütust või kütus on vana.</li> <li>- Gaasihoob ei ole õiges stardiasendis.</li> <li>- Õhuklapp ei ole sisselülitatud asendis.</li> <li>- Kütusevoolik on ummistunud.</li> <li>- Süüteküünlas on mustust.</li> <li>- Mootor lekib.</li> <li>- Mootoriõli tase on madal.</li> </ul>	<ul style="list-style-type: none"> <li>- Kinnitage süüteküünla juhe.</li> <li>- Täitke paak värske bensiiniga.</li> <li>- Viige gaasihoob stardiasendisse.</li> <li>- Külmsardi jaoks peab gaasihoob olema õhuklapi juures.</li> <li>- Puhastage kütusevoolik.</li> <li>- Puhastage, reguleerige vahekaugust või vahetage välja.</li> <li>- Oodake enne taaskäivitamist paar minutit, kuid ärge andke süüdet.</li> <li>- Täitke paak sobiva õliga.</li> </ul>
Mootor töötab katkendlikult	<ul style="list-style-type: none"> <li>- Süüteküünla juhe on lahti.</li> <li>- Seade töötab õhuklapil.</li> <li>- Kütusevoolik on ummistunud või kütus on vana.</li> <li>- Õhuava on ummistunud.</li> <li>- Kütusesüsteemis on vett või mustust.</li> <li>- Õhupuhasti on määrdunud.</li> </ul>	<ul style="list-style-type: none"> <li>- Ühendage ja keerake süüteküünla juhe kinni.</li> <li>- Viige gaasihoob väljalülitatud asendisse.</li> <li>- Puhastage kütusevoolik. Täitke paak värske bensiiniga.</li> <li>- Puhastage õhuava.</li> <li>- Tühjendage kütusepaak. Täitke paak värske bensiiniga.</li> <li>- Puhastage või vahetage õhupuhasti välja.</li> </ul>
Mootor kuumeneb üle	<ul style="list-style-type: none"> <li>- Õhupuhasti on määrdunud.</li> <li>- Õhuvool on takistatud.</li> </ul>	<ul style="list-style-type: none"> <li>- Puhastage või vahetage õhupuhasti välja.</li> <li>- Eemaldage ja puhastage puhuri korpus.</li> </ul>
Mootor ei jää seisma, kui gaasihoob on väljalülitatud asendis või mootorikiirus ei suurene gaasihoova reguleerimisel	<ul style="list-style-type: none"> <li>- Gaasihoova seost takistab praht.</li> </ul>	<ul style="list-style-type: none"> <li>- Puhastage mustus ja praht.</li> </ul>
Kompaktorit on raske juhtida (see hüppab või pörkab ettepoole)	<ul style="list-style-type: none"> <li>- Mootorikiirus on kõval pinnasel liiga suur.</li> </ul>	<ul style="list-style-type: none"> <li>- Seadke gaasihoob väiksemale kiirusele.</li> </ul>

## EL vastavusdeklaratsioon (EL vastavusdeklaratsiooni originaali tõlge)

### Meie

Isojoen Konehalli Oy  
Keskustie 26  
61850 Kauhajoki As  
Tel +358 (0)20 1323 232  
tuotepalaute@ikh.fi

### kinnitame omal ainuvastutusel, et järgnev toode

Seade: Plaatkompaktor  
Kaubamärk: Espina  
Mudel/tüüp: ESP058 (29155)

### on vastavuses

masinadirektiiviga (MD) 2006/42/EÜ

### ja rakendatud on järgmisi ühtlustatud standardeid ja tehnilisi kirjeldusi:

EN 500-4/A1:2009

Kauhajoki 12.09.2014

Tootja: Isojoen Konehalli Oy



-----  
Harri Altis, ostujuht (volitatud tehnilist dokumenti koostama)

Autoriõigused © 2014 Isojoen Konehalli Oy. Kõik õigused on kaitstud. Käesoleva dokumendi sisu osaline või terviklik koostamine, ülevõtmine, levitamine või salvestamine ükskõik millises vormis on ilma Isojoen Konehalli Oy kirjaliku loata keelatud. Dokumendi sisu on ära toodud „nagu on“. Kui kohaldatav seadus ei määra teisiti, ei anta käesoleva dokumendi õiguse, usaldatavuse või sisu suhtes mingeid otseseid ega kaudseid garantiisid, sealhulgas garantiisid kaubandusliku sobivuse või teatud otstarbel kasutamiseks sobivuse suhtes. Käesolevas dokumendis sisalduvad pildid on illustratiivsed ja võivad tarnitud tootest erineda. Isojoen Konehalli Oy järgib pideva arendustöö põhimõtteid ja jätab endale õiguse toodet ja käesolevat dokumenti muuta või täiendada ilma sellest eelnevalt teavitamata. EL vastavusdeklaratsioon ei ole enam kehtiv ja garantii muutub kehtetuks, kui toote tehnilisi omadusi või muid omadusi muudetakse ilma tootja vastavasisulise loata. Isojoen Konehalli Oy ei vastuta toote kasutamisest tingitud otsese ega kaudse kahju eest.