

KASUTUS- JA HOOLDUSJUHEND

LAND-SEERIA

LAND



Õnnitleme teid meie toote ostu puhul.

HOIATUS! Enne generaatorseadme kasutamist lugege käesolev juhend hoolikalt läbi. Kasutusjuhend sisaldab kasulikku teavet seadme ohutuks kasutamiseks. Juhistega tutvumine aitab hoida seadet heas korras. Käesolev kasutusjuhend on seadme lahutamatu osa. Seadme müümise korral tuleb kasutusjuhend anda üle seadme uuele omanikule/kasutajale.

TÄHELEPANU! Tehniliste uuringute ja parenduste tõttu võivad käesolevas kasutusjuhendis esitatud kasutusviisid, tehnilised omadused ja komponendid muutuda ilma eelneva etteatamiseta. Kogu selles juhendis sisalduv teave põhineb trükkimise hetkel saada olnud värskel tooteteabel. Lisateabe saamiseks võtke ühendust lähima edasimüüjaga:

SISUKORD

SISSEJUHATUS	3
GARANTII	3
TEHNILISED ANDMED	4
PAIGALDUS.....	5
TEHNILISED ANDMED	5
PAIGALDUS.....	6
Üleandmine – teisaldamine – ladustamine	6
KASUTUSELEVÕTT	6
KASUTUSVIIS.....	8
HOOLDUS.....	9
ELEKTRISKEEM.....	10
VASTAVUSDEKLARATSIOON	11

SISSEJUHATUS

GENMAC EI VASTUTA VARALE VÕI INIMESTELE TEKITATUD KAHJUDE EEST, MIS ON TINGITUD SEADME VALEST VÕI HOOLETUST KASUTAMISEST.

Käesolev kasutusjuhend on seadme lahutamatu osa ja seadme müüja peab selle kasutajale üle andma.

Soetatud seadme hea toimimise tagamiseks ja selle kasutamisega seotud vigade vältimiseks soovime järgnevat leheküljed hoolikalt läbi lugeda.

Käesolev kasutusjuhend on koostatud kooskõlas masinadirektiivi 89/392/EMÜ ja selle hilisemate muudatustega. Erilist tähelepanu on selles pööratud ohutusele ja õnnetuste ennetamisele.

Kasutusjuhend on seadme lahutamatu osa ja seda tuleb lugeda enne ning vajadusel ka pärast seadme kasutuselevõttu, aga ka seadme kasutamise ajal.

Selles juhendis esitatud juhised ei asenda kehtivaid ohutusnõudeid, vaid ainult täiendavad neid.

GENMAC ei vastuta ükskõik milliste kahjude eest, mis on tekkinud ohutusnõuete eiramise tagajärjel.

GARANTII

GENMAC annab oma seadmetele 24-kuulise garantii materjali- ja tootmisdefektide vastu. Garantiiperioodi arvestatakse alates müügikuupäevast ja see ei sõltu seadme paigalduskuupäevast.

Ostjal on õigus nõuda defektsete osade asendamist.

Võimalike remondiks tagastavate detailide osas tuleb GENMACiga kokku leppida, kuid saatekulud kannab alati ostja.

Lisaks:

- garantii ei hõlma kahjustusi, mis on põhjustatud seadme kasutamisest muul otstarbel kui selles juhendis kirjeldatud;
- garantii ei kehti seadmetele, mida on omavoliliselt muudetud;
- ohutusseadiste muutmise on keelatud.

TEHNILISED ANDMED

Vahelduvvoolugeneraator on seade, mis muundab mehaanilise energia elektrienergiaks.

Mehaaniline energia saadakse veoüksuse jõuvõtuvõlli kardaaniigendi kaudu (mis on õigesti dimensioneeritud vastavalt võimsustele). Kardaaniigend on ühendatud kiiruse vähendamise käigukastiga, mis kohandab veoüksuse pöörlemiskiiruse vahelduvvoolugeneraatori poolt nõutava kiirusega.

Generaatori sagedus ja pinge sõltuvad otseselt selle pöörlemiskiirusest. Seetõttu tuleks pöörlemiskiirust hoida võimalikult ühtlasena mistahes koormuse korral.

Veoüksuse kiiruse reguleerimissüsteemis esineb kerge pöörete langus koormata ja koormaga töötamise vahel. Soovitame seadistada tühikäigu pöörlemiskiirus 3-4% nominaalkiirusest kõrgemaks. Arvestades kiiruse vähendamise käigukasti korrutussuhet, peab jõuvõtuvõlli pöörlemiskiirus olema umbes 450 pöört minutis nii, et elektrikilbi voltmeeter näitaks 52 Hz (=52Hz+4%).

Selle kiiruse seadistuse korral on tühikäigupinge 400 V ($\pm 1,5\%$). Kui väärtused erinevad ülalmainitust, soovitame kontrollida pöörete arvu.

Vahelduvvoolugeneraator ergastub jääkmagnetismi mõjul ja reguleerib ennast elektroonilise reguleerimissüsteemi abil (A.V.R.). Reguleerimissüsteem võimaldab pinge seadistamist $\pm 1,5\%$ täpsusega (töötamisel, ühtlaste pööretega ja tasakaalustatud koormustega).

Vahelduvvoolugeneraatori väljundklemmid on tehases paigaldatud tähekujuliselt. See ühendus võimaldab 400 V kolmefaasilise pinge väljundvõimsust klemmide U1-V1-W1 vahel ja 230 V ühefaasilise pinge väljundvõimsust mis tahes ülalmainitud klemmi ja nulli vahel.

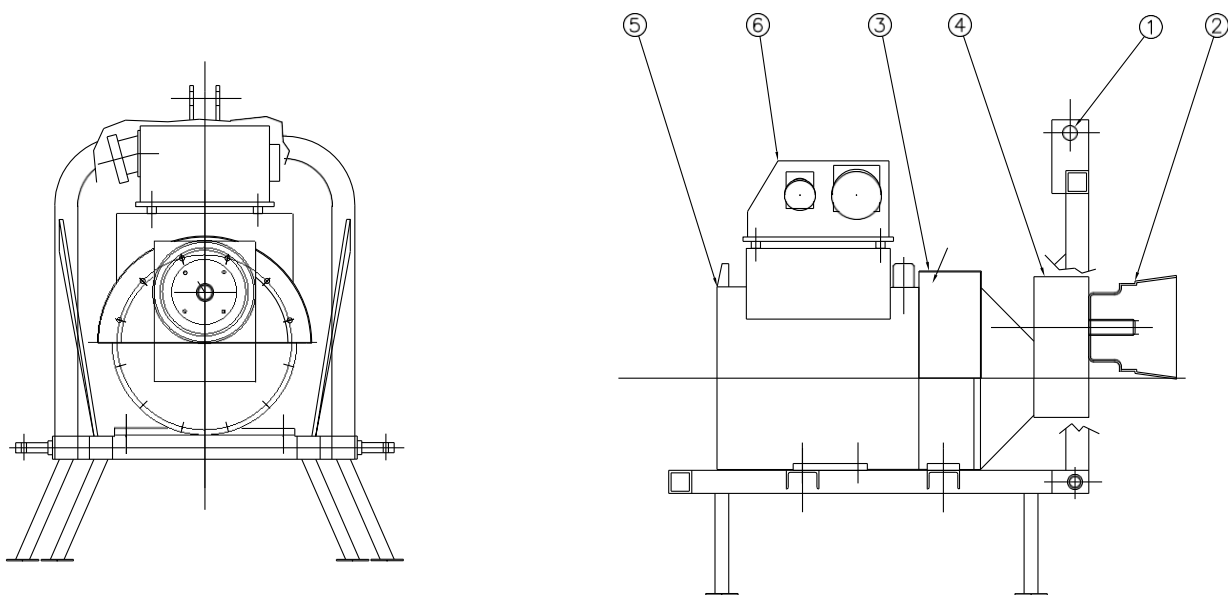
Nimivõimsuse saavutamine on võimalik ainult kolme faasiga, ühe faasi maksimaalne võimsus on 40% nimivõimsusest. Ühefaasiline koormus põhjustab olulist tasakaalustamatust kolmefaasiliste pingete vahel: veenduge, et segakoormuste korral on see tasakaalustamatus vastuvõetav.

Seadme kaitseklass on IP23 (vastavalt standarditele CEI EN 60034-5, CEI EN 60529). See tähendab, et seade on kaitstud üle 12 mm läbimõõduga tahkete kehade (nt sõrme) ja vertikaalselt (60°) langevate veepiiskade eest.

Seetõttu ei saa seadet vihma korral kasutada; sellistes tingimustes hoolitsege seadme kaitsmise eest ja veenduge, et õhuavad ei oleks ummistunud.

Seadme nimivõimsus on tagatud kuni ümbritseva õhu temperatuurini 40°C .

PAIGALDUS



TEHNILISED ANDMED

Mudel	LAND TR 16	LAND TR 27	LAND TR 38	LAND TR 25	LAND TR 30	LAND TR 19	LAND TR 28	LAND TR 44	LAND TR 25	LAND TR 30	LAND TR 42	LAND TR 50	LAND TR 65	LAND TR 80	LAND TR 93
VAHELDUVVOOLUGENERAATOR															
Tüüp	Sünkroonne, kolmefaasiline liitmik			Sünkroonne, kolmefaasiline liitmik			Sünkroonne, kolmefaasiline			Sünkroonne, kolmefaasiline					
Vahelduv-voolupinge/ Sagedus	400V / 230V 50 Hz														
Maksimaalne võimsus	16 KVA 5.3 KW	27 KVA 9.0 KW	38 KVA 12.6 KW	25 KVA 8.3 KW	30 KVA 10 KW	19 KVA 6.3 KW	28 KVA 9.3 KW	44 KVA 14.6 KW	25 KVA 8.3 KW	30 KVA 10.0 KW	42 KVA 14.0 KW	50 KVA 16.6 KW	65 KVA 21.6 KW	80 KVA 26.6 KW	93 KVA 31 KW
PHI	0.8 / 1														
Vool	23 A	39 A	55 A	36 A	43 A	27 A	40 A	64 A	36 A	43 A	60 A	72 A	94 A	116 A	134 A
IP-kaitse	IP 23 *	IP 23 *	IP 23 *	IP 23 *	IP 23 *	IP 23 *	IP 23 *	IP 23 *	IP 23 *	IP 23 *	IP 23 *	IP 23 *	IP 23 *	IP 23 *	IP 23 *
RPM	3000			1500			3000			1500					
REDUKTOR															
Tüüp	Ohutuskaitsega õlivanniga käigukast														
Võimsus	32 HP	53 HP	73 HP	48 HP	57 HP	37 HP	56 HP	84 HP	49 HP	59 HP	80 HP	93 HP	118 HP	139 HP	165 HP
Võimsuse stardikiirus	435 RPM	435 RPM	435 RPM	430 RPM	430 RPM	435 RPM	435 RPM	435 RPM	430 RPM	430 RPM	430 RPM	395 RPM	400 RPM	400 RPM	400 RPM
Õlivanni maht	0.5	0.5	0.5	0.5	0.5	0.5	0.5	0.5	0.5	0.5	0.5	0.5	2	2	2
Mõõtmed PxLxK (mm)	929 x 800 x 915	929 x 800 x 915	1135 x 800 x 915	1135 x 800 x 915	1135 x 800 x 915	929 x 800 x 915	1135 x 800 x 915	1135 x 800 x 915	1135 x 800 x 915	1135 x 800 x 915	1135 x 800 x 915	1135 x 800 x 915	1204 x 800 x 923	1204 x 800 x 923	1204 x 800 x 923

PAIGALDUS

Jõuvõtuvõlliil käitav generaator on elektriseade, mida võivad teisaldada, paigaldada, kasutusele võtta, kontrollida ja remontida ainult kvalifitseeritud töötajad, kellel peab olema:

- spetsiaalne tehniline ettevalmistus;
- tehniliste ja kohaldatavate õigusnormide tundmine;
- ohutusnõuete tundmine.

Jõuvõtuvõlliil käitav generaator on seade, mis on mehaaniliselt ühendatud teise seadmega, ning paigalduse teostaja vastutab, et käitamise ajal oleks tagatud piisav kaitse kokkupuute eest liikuvate või pinge all olevate osadega.

1. Üleandmine – teisaldamine – ladustamine

1.1 Pärast seadme kättesaamist soovime kontrollida, et seade pole transportimise ajal kahjustada saanud.

1.2 Kasutage seadme teisaldamiseks sobivat tõsteseadet. Vältige pakendi ümberpöörmist ja selle jätmist vihma või niiskuse kätte.

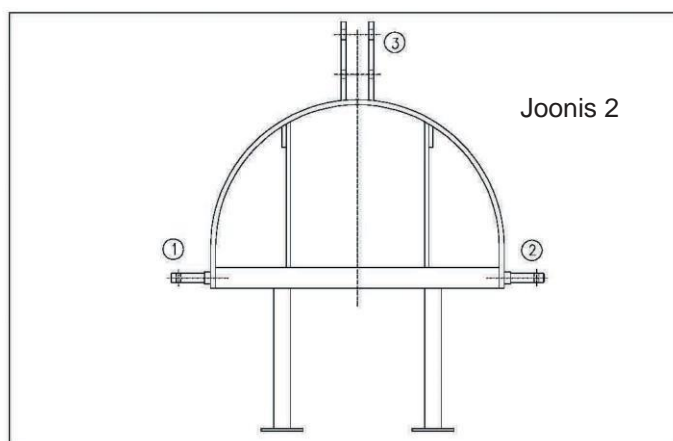
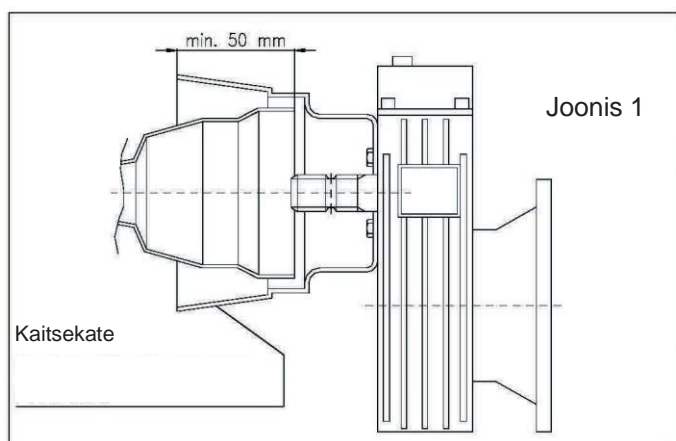
1.3 Eemaldage seade pakendist. Pakkematerjalid (kilekotid, vahtpolüstüreen, naelad, papp jne...) tuleb hoida lastele kättesaamatus kohas, kuna need on laste mängimiseks ohtlikud.

1.4 Kui seadet ei võeta kohe kasutusele, tuleb seda hoida kaetud, puhtas ja kuivas kohas. Enne kasutuselevõttu pärast pikaajalist hoiustamist soovime kontrollida kõigi mähiste isolatsiooni. Ümbritseval temperatuuril oleva seadme mõõdetud väärtused peaksid olema suuremad kui 1 MΩ. Vastasel juhul tuleb teostada kuivatus ahjus (umbes 50–60°).

2. KASUTUSELEVÕTT

2.1 Enne seadme käivitamist kontrollige, et:

a) – kaitsekate (joonis 1) on terve ja hästi kinnitatud. Kaitsekate peab katma kardaanliigendi vähemalt 50 mm ulatuses ja takistama käte juhuslikku kokkupuudet liikuvate osadega.



b) generaatori võll ja kardaanliigend on joondatud veoüksuse jõuvõtuvõlliga

c) kolm ettenähtud kinnituspunkti (joonis 2) on korralikult fikseeritud ja lukustatud komplekti kuuluvate detailidega. Hooletult teostatud kinnitus võib põhjustada seadme ümbermineku, mis kujutab endast tõsist ohtu kasutajale.

2.2 Enne kasutuselevõttu tuleb lisada õli reduktorkäigukasti ja seejärel kontrollida õlitaset. Õlitaseme indikaatoriga varustatud mudelil peab tase olema umbes keskel. Ilma indikaatorita mudelil lödvendage külgekorki, kuni õli hakkab välja voolama.

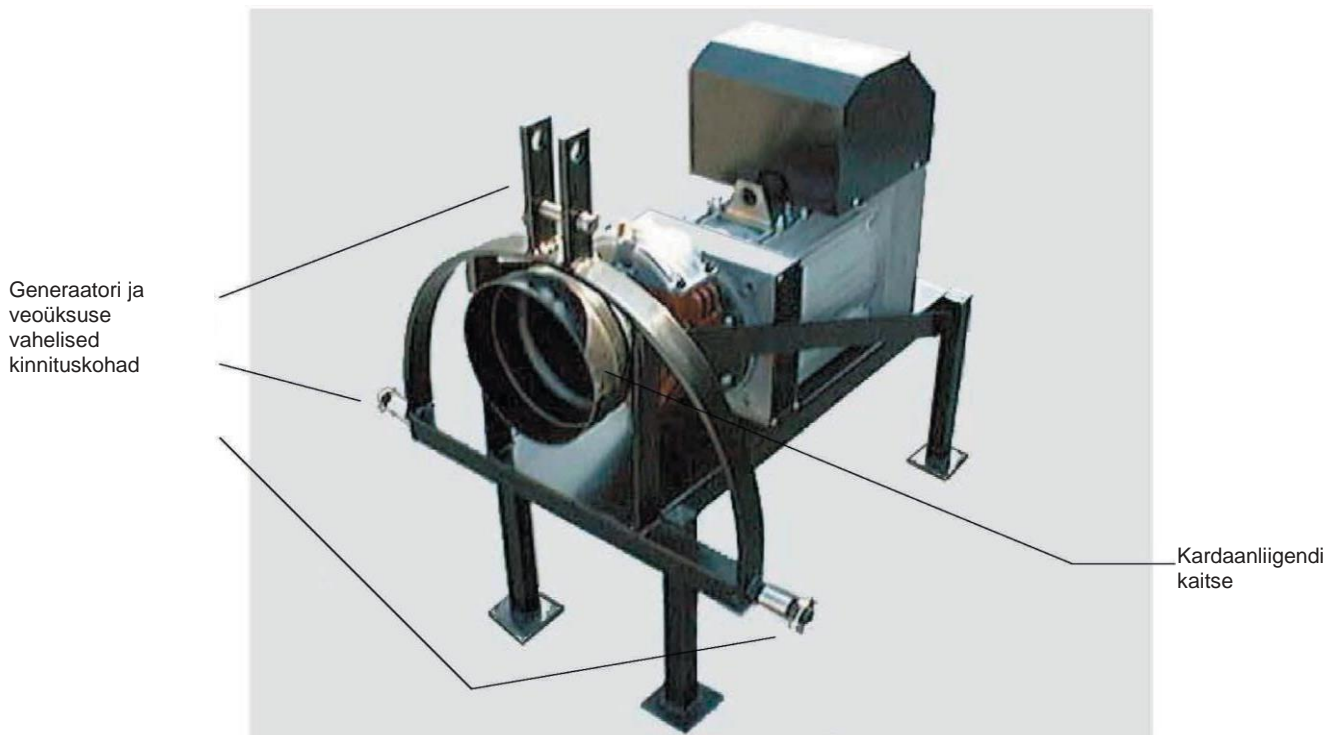
Kui tase on madal, tuleb reduktorkäigukasti ülemisse ossa lisada õli. Kiireks ja täielikuks vahetamiseks soovitame avada nii alumine kui ka reduktorkäigukasti korpuse ülemine kork. Soovitame kasutada ainult käigukastiõli SAE 90.

2.3 Enne käivitamist kontrollige kõiki ühendusi ja seda, et pöörlevate osade vaba liikumine ei oleks takistatud. Veenduge, et õhu sisse- ja väljalaskevavad oleksid vabad. Oluline on vältida seadmest endast ja/või veoüksusest väljutatava kuuma õhu sisse imemist.

2.4 Elektriühenduste tegemisel järgige kehtivaid ohutusnõudeid.

Kontrollige, et tüübisildi andmed vastaksid selle seadme omadustele, millega generaator on ühendatud.

2.5 Veenduge, et lülitid oleks asendis OFF ja et kõik nii generaatori kui ka veoüksuse kaitsed oleks paigas ning töökorras.



KASUTUSVIIS

TÄHELEPANU

Pöörlevad elektriseadmed on seadmed, millel on pinge all olevaid või kasutamise ajal pöörlevaid ohtlikke osi, mistõttu:

- mittekohane kasutamine,
- kaitsekatete eemaldamine ja kaitseseadiste lahti ühendamine,
- kontrollide ja hoolduse eiramine

võivad põhjustada tõsist kahju inimestele või esemetele.

Seetõttu tohib elektri- ja mehaanilisi töid teostada ainult kvalifitseeritud personal.

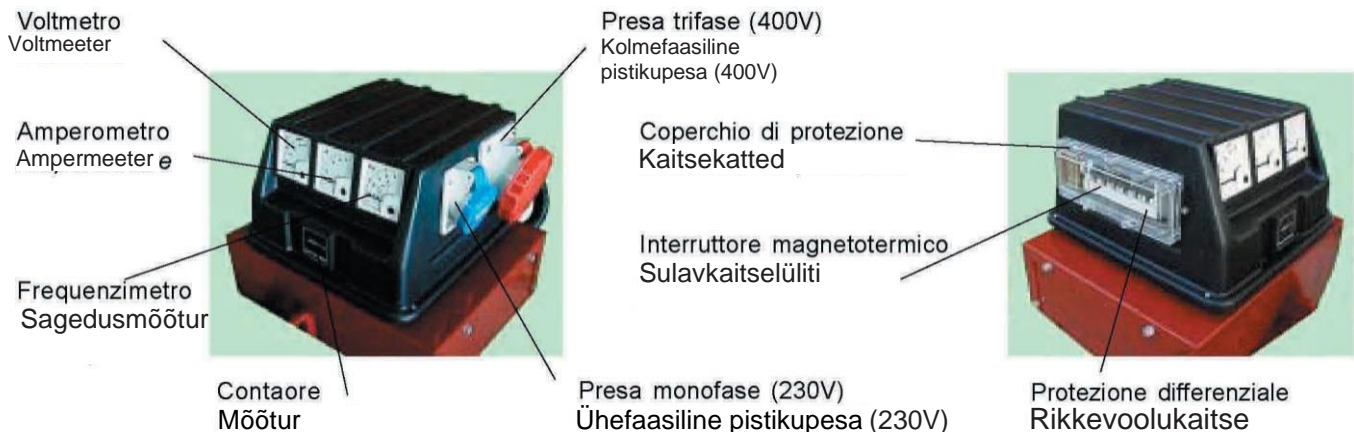
1.1 Paigaldage kardaanliigend generaatori ja veoüksuse vahele (kui veoüksus on välja lülitatud), veenduge, et see on korralikult kinnitatud ning seade ei vibreeri tühikäigul või koormuse all.

1.2 Lukustage seade korralikult kolmes kinnituspunktis kaasasolevate poltide ja tihvtide abil: vale paigaldamine võib tekitada kahju inimestele ja varale. Tootja ei vastuta nende kahjude eest.

1.3 Veenduge, et generaatori neli (4) jalga toetuvad maapinnale: tõstetud generaatori kasutamine on keelatud.

1.4 Käivitage generaatorit toitev veoüksus, suurendage järk-järgult pöörete arvu, kuni need jõuavad 450 pöördeni minutis. Kontrollige, et elektrikilbis olev voltmeeter näitaks ilma koormuseta 52 Hz.

1.5 Enne lülitite ON asendisse viimist lükake pistikud pistikupesadesse. Veenduge, et generaatoriga ühendatud koormused vastaksid toodetavale pingele. Veenduge, et koorem on olekus, mis võimaldab voolu etteandmise. Eelkõige veenduge, et koorma läheduses ei oleks inimesi, ohtlikult lähedal asuvaid pöörlevaid või pinge all olevaid osi.



1.6 Pistikupesadele (või koormatele) pinge andmiseks tõstke lüliti kate üles ja lülitage nii rikkevoolu kaitselüliti kui ka kaitsme lüliti asendisse ON.

1.7 Juhul, kui veoüksus ei tooda koormuse all vajalikku pinget ja vähendab pöörete arvu (alla 48,5 Hz), suurendage veoüksuse/traktori pööreid, et tagada pöörete õige arv.

1.8 Seadme seiskamiseks teostage ülaltoodud toimingud vastupidises järjekorras.

HOOLDUS

HOIATUS:

Ärge puudutage töötavat seadet käte ega tööriistadega. Enne hooldustoimingute teostamist veenduge, et seade oleks seiskunud ja lülitid viidud asendisse OFF.

1.1. Kui seadme tavapärasel tööl ilmneb kõrvalekaldeid, veenduge, et need ei oleks põhjustatud ebapiisavast hooldusest.

1.2. Mehaaniline kontroll:

- 1) Kontrollige, et ei oleks ebatavalisi helisid ega vibratsiooni. Need on märk kulunud laagritest.
- 2) Kontrollige reduktori õlitaset. Vahetage õli iga 500 kasutustunni ja iga 2 aasta järel.
- 3) Veenduge, et vahelduvvoolugeneraatori õhuavad poleks ummistunud.

1.3 Elektrikontroll:

- 1) Kontrollige rikkevoolu kaitselüliti tööd iga kuu: töötava seadme (nimipingel) korral peaks testnupu vajutamine vabastama lüliti.
- 2) Kontrollige regulaarselt maandust.
- 3) Kontrollige harjade ja jaotustorustiku seisukorda.
- 4) Kontrollige elektrikilpi paigaldatud mõteseadmete toimimist, kontrollides näitu näidikul.

1.4 Ärge peske seadmeid otsese veejoa või survepesuriga ega tugevate lahustitega.

1.5 Ärge asetage vedelikku sisaldavaid mahuteid seadme vastu.

1.6 Vältige seadme kokkupuudet kuumuse või niiskusega ja ärge paigaldage seadet plahvatusohtlikku keskkonda.

OLULINE TEAVE LÜLITITE KOHTA

Sulavkaitsmelülitid võivad rakenduda kahel põhjusel:

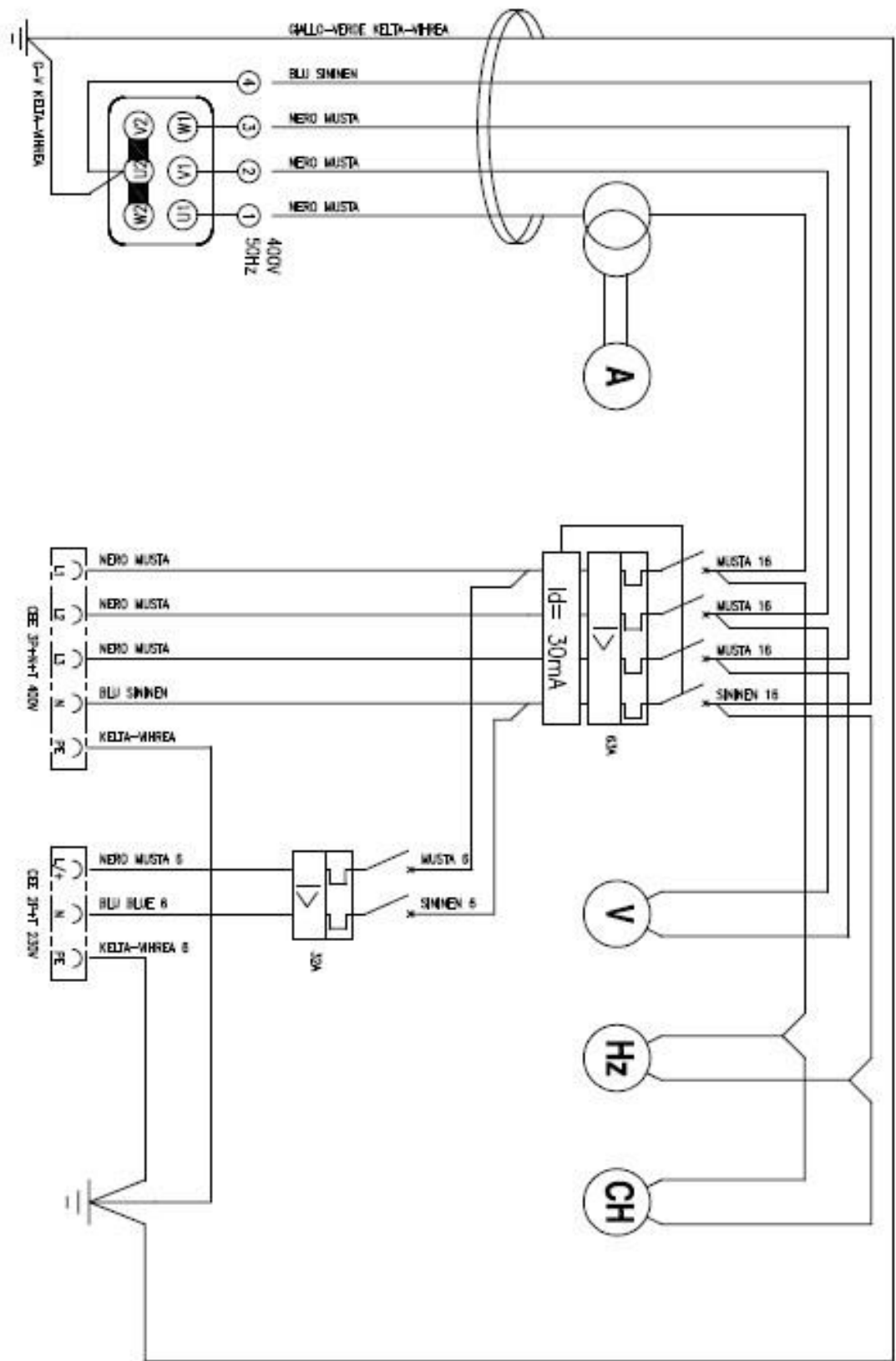
- kui seade, millega lüliti on ühendatud, vajab lüliti nimivoolust suuremat voolu
- või lühise korral.

Esimesel juhul peate lihtsalt vähendama generaatori koormust. Teisel juhul peate leidma põhjuse ja kõrvaldama selle.

Rikkevoolu kaitselüliti rakendub generaatori järel oleva vooluahela isolatsioonirikke tõttu. See kaitse (kui see on koordineeritud sobiva maandatud seadmega) tagab parima kaitse kaudsete kontaktide ohu eest.

TÄHELEPANU: Automaatsel kaitselülitel, millega seade on varustatud, on ainult üks funktsioon: kaitsta generaatorit ülekoormuse eest. Paigaldaja peab kontrollima süsteemi nõudeid ja rakendama kaitseid vastavalt nendele.

ELEKTRISKEEM



GENVALTEC
42044 QUALTIERI - ITALY

mmw Schema quadro LAND

DISEGN.: BG APPROV.: -

DATA: 05/11/02

COODICE: **B0246-01**

FILE: B0246-01-SCH-Tractor-01.tif

VASTAVUSDEKLARATSIOON

Ettevõtte

GENMAC s.r.l.
Via Don Minzoni,13 - 42044 Gualtieri - (Reggio Emilia) ITALY

kinnitab alljärgnevalt, et

LAND-seeriasse

kuuluvad seadmed on ehitatud ja katsetatud vastavalt allpool nimetatud õigusaktidele:

CEI EN 60034-1 (CEI 2-3 - NF 51.100 - VDE 0530 - BS 4999-5000)
CEI EN 60204-1 (CEI 44-5)
EN 292-1,292-2
IEC 34.1, 34,5

ja on kooskõlas üldiste ohutusnõuetega, mis põhinevad järgmistel õigusaktidel:

1) Madalpingedirektiiv, 19.02.1973 (72/23 EMÜ), vastu võetud Itaalias 18.10.1977 seadusega nr 791.

2) Masinadirektiiv 89/392 EMÜ (direktiivi 93/68 EMÜ muudatus).

Direktiiv 89/336 EMÜ (direktiivi 93/68 EMÜ muudatus), mis käsitleb liikmesriikide elektromagnetilist ühilduvust käsitlevate õigusaktide ühtlustamist.

Ühilduvuskontrollid on läbi viidud vastavalt järgmistele õigusaktidele:

EN 50011 (CEI 110-6)
EN 50081-2 (CEI 110-13)
EN 50082-2

Gualtieri, li 25/11/1999

GENMACs.r.l. II
 Presidente
 Pääjohtaja Belt-
 ramiloleo

Genmac srl - Via Don Minzoni,13 - 42044 Gualtieri - (Reggio Emilia) ITALY
Tel. 0039-0522-828179 - Fax 0039-0522-829218 - e-mail: genmac@tin.it

GENMAC group:

head quarter
42044 GUALTIERI (Reggio Emilia) Italia via Don
Minzoni, 13
Tel.0039-0522.828179 Fax0039-
0522.829218 E-mail:
genmac@tin.it
Webspace:www.genmac.it
www.genmac-group.com

Genmac USA, Inc. 7060NW52NDST.
MIAMI - FL33166 - U.S.A. Ph. (001)
305 599 80 99 Fax (001) 305 599 80
98
Toll Free # 1-877-257-4541
e-mail: genmacusa@genmac-group.com web site:
www.genmac-group.com