

KASUTUS- JA HOOLDUSJUHEND



Täname, et ostsite meie generaatoragregaadi.



HOIATUS! Ärge kasutage generaatoragregaati enne, kui olete käesoleva kasutusjuhendi ja selles toodud juhised läbi lugenud ja neist aru saanud.

Selles trükises on toodud kasulik teave ohutu töötamise kohta. Kogu juhendis toodud teave aitab hoida teie seadme ideaalses töökorras. Käesolev kasutusjuhend on osa masinast ja see tuleb generaatoragregaadi teisele kliendile/kasutajatele üle andmisel alati masinaga kaasa anda.

MÄRKUSED: pidevate uurimis- ja parendustööde tulemusel võidakse käesoleva kasutusjuhendi sisu, tööprotseduure, tehnilisi omadusi ja komponente ilma sellest ette teatamata muuta. Kogu käesolevas väljaandes toodud teave põhineb uusimal trükkimiseks lubamise hetkel saadaval oleval tootmisteabel. Lisateabe saamiseks või küsimuste korral pöörduge lähima edasimüüja poole.

PIIRATUD GARANTII. Küsige garantiitingimust kohta edasimüüjalt.



Ohutusmeetmed	lk 3
Ohtude ja riskide tabel	lk 5
Generaatori liigutamine	lk 7
Ettenähtud kasutamine ja paigaldus	lk 8
Kasutamine	lk 12
Kaitseseadmed	lk 17
Hooldus	lk 18
Ettevalmistused ladustamiseks ja jäätmete kasutusest kõrvaldamine	lk 18
Veaotsing	lk 19
Märkused	lk 21



OHUTUSMEETMED

Enne masina kasutamist või sellel mistahes hooldustoimingute tegemist peab operaator lugema käesolevat kasutusjuhendit ja mõistma selles ning masinaga kaasas olevates generaatori ja mootori brošüürides toodud hoiatusi ja ohuteateid.

Meie kui tootja ei saa aga kõiki generaatoragregaadi kasutamisega seotud potentsiaalseid riske ette näha.

Seetõttu tuleb enne masina kasutamist teavitada tootjat kõikidest hooldus- ja/või kasutustoimingutest, mida ei ole käesolevas kasutusjuhendis soovitatud.

Tootja ei vastuta kehavigastuste ega seadme kahjustuste eest, mis on tingitud ohutusmeetmete eiramisest ja/või generaatoragregaadi valest kasutamisest.

Lugege hoolikalt järgmisi ohutuseeskirju:

1. Ärge lubage generaatoragregaati kasutada vastavate oskusteta inimestel ega/või lastel.
2. Hoidke töö ajal lapsed ja loomad masinast eemal.
3. Ärge kontrollige generaatoragregaati kunagi töötamise ajal. Lülitage mootor enne ülevaatuset kindlasti välja ja vältige kuumade komponentide puudutamist. Töötavat generaatoragregaati tohivad kontrollida ainult väljaõpetatud töötajad. Käsitsemine väljaõpetamata töötajate poolt võib põhjustada seadme kahjustusi või kehavigastusi, sealhulgas surma.
4. Ärge ühendage generaatoragregaati kunagi otse kommertsvõrgu elektriliiniga.
5. Ärge puudutage süsteemi sisemust vihmases ega lumises ega märgade kätega. Kui generaator on vihma või lume tõttu märg, võib operaator saada elektrilöögi. Kui generaator on märg, pühkige see enne käivitamist korralikult kuivaks. Ärge valage generaatori peale vett ja ärge puhastage seda veega.
6. Käitage generaatoragregaati alati stabiilsel tasasel pinnal, kus ei ole väikesi kive, lahtist kruusa vms. Kui generaatoragregaati kallutatakse või liigutatakse töö ajal, võib kütust välja voolata ja/või generaatoragregaat võib ümber minna, põhjustades ohtliku olukorra või kehavigastuse, sealhulgas surma.
Betoonalusel kasutamise korral on soovitatav paigaldada masina komplekti kuuluvad lööke summutavad jalad, et vältida teraskomponentide vibratsioonist põhjustatud müra.
7. Erilist tähelepanu tuleb pöörata generaatoragregaadi ja ühendatud seadme ühendamiseks kasutatavate juhtmete marsruutimisele. Kui juhe jääb generaatoragregaadi alla või puutub vastu vibreerivat komponenti, võib see katki kuluda/tekkida lühis ja põhjustada tulekahju, seadme kahjustuse, elektrilöögi ohu või kehavigastuse, sealhulgas surma.
8. Lülitage mootor enne tankimist või õli/veega täitmist kindlasti välja.
9. Ärge käitage generaatoragregaati, kui kütusepaagi, õlipaagi või radiaatori korgid on lahti. Lekete vältimiseks kontrollige pärast tankimist, et kütuse- ja õlikorgid on kinni.
10. Hoidke generaatoragregaati hoonetest või teistest ehitistest vähemalt ühe meetri kaugusel. Ärge kasutage generaatoragregaati siseruumides ega kinnises kohas nagu garaazhis või muus piisavalt ventileerimata kohas. Hoidke väljalasketoru võõrkehade vaba. Heitgaasides sisalduvad monoksiidgaasid on mürgised ja võivad põhjustada iiveldust, teadvusetust või surma.
11. Hoidke pöörlevatest komponentidest ohutust kaugust. Kui kannate lahtisi riideid ja/või pikki juukseid, ärge minge kunagi mehaaniliste pöörlevate komponentide lähedale.
12. Ärge käitage generaatoragregaati diislikütuse, bensiini ega gaaskütuse läheduses, sest esineb potentsiaalne plahvatuse ja tulekahju oht.
13. Kui ilmnevad ebanormaalsed tingimused nagu liigne müra, lõhn, vibratsioon vms, siis lülitage generaatoragregaat kohe välja ja pöörduge abi saamiseks lähima edasimüüja poole.



Tähelepanu! Lugege kasutusjuhendit
-Lugege enne generaator-agregaadi kasutamist hoolikalt kasutusjuhendit.



Tähelepanu! Mürgistuse oht
- Ärge kasutage generaator-agregaati siseruumides ega kinnises kohas nagu garaazis, kuuris, koopas, tunnelis või muus piisavalt ventileerimata kohas. Töö käigus tekkivad heitgaasid sisaldavad süsinikmonoksiidi. Süsinikmonoksiid on värvitu, lõhnatu ja mürgine ning võib põhjustada iiveldust, teadvusetust või surma.



Maandusindikaator
-Enne generaatoragregaadi kasutamist maandage see (iga kord) nõuetekohaselt, kasutades selleks maapinna sisse löödud maandusvarrast, sest vastasel juhul võib tekkida raske elektrilöök või kehavigastus, sealhulgas surm.



- Eemaldage enne generaator-agregaadil mistahes hooldustoimingute tegemist akust ja laadijast juhtmed, et vältida juhuslikku käivitamist ning ühendage elektrilöögi ohu vältimiseks seade vooluvõrgust lahti.



Tähelepanu! Kuumad pinnad
-Ärge puudutage mootorit ega kuumasid komponente, kui generaatoragregaat parasjagu töötab või vahetult pärast selle seiskamist. Komponentid võivad olla kuumad. Ärge eemaldage kaitsekatteid ega -seadmeid enne, kui mootor on jahtunud.



Tähelepanu! Pöörlev seade
- Hoidke pöörlevatest komponentidest ohutut kaugust. Kui kannate lahtisi riideid ja/või pikki juukseid, ärge minge kunagi mehaaniliste pöörlevate komponentide lähedale.



Tähelepanu! Tulekahju vältimine
- Lülitage mootor enne tankimist kindlasti välja. Tankimisel tuleb jälgida, et kütusepaak ei saaks liiga täis. Veenduge enne generaatoragregaadi käitamist, et paagi kork on korralikult kinni keeratud.
- Ärge käitage generaator-agregaati diislikütuse, bensiini ega gaaskütuse läheduses, sest esineb potentsiaalne plahvatuse ja tulekahju oht. Ärge käitage seadet suitsetamise ajal, lahtise leegi ega tuleohtlike või muude potentsiaalsete tuleohtude lähedal.



Kontrollige mootoriõli
-Kontrollige regulaarselt õlitaset, järgides mootori tootja dokumentides toodud juhiseid. Vajadusel lisage või vahetage õli. Ärge käitage generaator-agregaati kunagi ilma õlita mootoris ja veenduge lekete vältimiseks alati, et õlikork on korralikult kinni.



Elektrilöögi vältimine ja hoiatus
-Pöörake tähelepanu generaatorist ühendatud seadmesse minevatele juhtmetele või pikendusjuhtmetele. Kui juhe on generaatori all või puutub vastu vibreerivat komponenti, võib see puruneda ja põhjustada tulekahju, generaatori läbipõlemise või elektrilöögi. Ärge kasutage viimas, märgades või niisketes tingimustes ega märgade kättega. Operaator võib saada tugeva elektrilöögi.



Kaitse
-Enne generaatoragregaadil mistahes hooldustoimingute tegemist, peab väljaõpetatud töötaja kandma ohutusvahendeid nagu kaitsekiiver, turvajalatsid, kaitseprillid, müts, kindad jne.



Pliiaku
-Elektrolüüsivedelik võib põletada silmi ja riideid. Olge kokkupuute vältimiseks äärmiselt ettevaatlik. Kasutage akude ja akuhappe käsitsemisel alati ettenähtud kindaid.



- Ärge eemaldage radiatori survekorki, kui see on kuum. Kuumalt võivad aurud või jahutusvedelik surve all välja pursata ja põhjustada raskeid põletushaavu või vigastusi.

Riski kirjeldus	Komponent	Foto	Kaitsemeetmed
Põletusoh	- Mootoriplokk - Summuti, väljalasketorud ja väljalaskeava Väline korpus väljalaskeava juures	1 - 2 - 6	- Laske generaatoragregaadil enne mootoril mistahes hooldustoiminguid tegemist jahtuda. - Laske generaatoragregaadil enne külpaneelide avamist jahtuda. - Hoidke generaatoragregaadist töö ajal eemale. - Laske masinal hooldustoiminguid teha ainult väljaõpetatud töötajatel.
Muljumisoh	Masina liigutamine	9 - 10	- Kasutage töteseadmeid, mis sobivad tehnilises kirjelduses toodud mõõtmetele ja kaaludele. - Ärge seiske ega liiguge masina liigutamise ajal selle lähedal või all. - Hoidke masinat üles tõstetuna ainult nii kaua, kui liigutamiseks vaja.
Mürgistuse oht	- Väljalaskeava	2	- Hoidke generaatoragregaadi töötamise ajal heitgaaside tsoonist eemale. Muul juhul kasutage sobivat kaitsemaski.
Korrosiooni- või plahvatusoh	- Akusalv	5 - 7	- Kandke aku vahetamise ajal kindlasti sobivaid kindaid, prille ja riietust. - Kandke aku laadimise ajal kindlasti sobivaid kindaid, prille ja kaitseriietust ning võtke aku korpuse seest välja ja pange see hästi ventileeritud kohta. - Järgige kindlasti aku tootja juhiseid.
Lõikehaava oht	- Mootori ventilaator - Generaatori ventilaator	3 - 4	- Veenduge enne mistahes paneeli avamist, et käivitusklahv on väljalülitatud asendis ja välise juhtpaneeli kiirühendus on lahti ühendatud. - Veenduge enne mistahes hooldus- või kontrolltoiminguid alustamist, et aku positiivne klemm on lahti ühendatud. - Veenduge enne generaatori käivitamist, et kõik paneelid on õigesti paigaldatud. - Hooldus- või kontrolltoiminguid tohivad teostada ainult vastavate oskustega ja väljaõpetatud töötajad.
Elektrilöögi oht	- Juhtpaneel - Generaatori klemmikarp	3 - 5	- Veenduge enne mistahes paneeli avamist, et käivitusklahv on väljalülitatud asendis ja välise juhtpaneeli kiirühendus on lahti ühendatud. - Veenduge enne elektrikiilbil ja juhtmetel mistahes hooldus- või kontrolltoiminguid tegemist, et kõik ühendatud seadmed on lahti ühendatud ja kaitseülilid väljalülitatud on asendis. - Veenduge enne generaatori käivitamist, et kõik paneelid on õigesti paigaldatud. - Hooldus- või kontrolltoiminguid tohivad teostada ainult vastavate oskustega ja väljaõpetatud töötajad.



GENERAATORI LIIGUTAMINE

Generaatoragregaadi liigutamise ajal tuleb järgida käesolevaid juhiseid, et tagada enda ja kõrvalolijate ohutus ja vältida masina või selle komponentide kahjustamist:

- mistahes liigutamistoiminguid tohivad teha ainult vastavate oskustega ja väljaõpetatud töötajad;
- mistahes liigutamistoiminguid tohib teha ainult siis, kui mootor on seiskunud, käivituslülitid on väljalülitatud asendis, aku on lahti ühendatud, kõik ühendatud seadmed on lahti ühendatud ja kõik välised käivitustarvikud on lahti ühendatud;
- liigutamistoimingute ajal tuleb kanda kõiki kohalikele eeskirjadele vastavaid kaitsevahendeid;
- kontrollige lekete vältimiseks enne liigutamistoimingu alustamist, et kütusepaak ei ole liiga täis;
- kaitske generaator liigutamise ajal vihma või lume eest plastkattega. Kuna mõned komponendid jäävad voolu alla või kuumaks, oodake enne generaatori kinni katmist pärast mootori seiskamist vähemalt pool tundi, isegi kui generaatorit ei ole pikka aega kasutatud;
- veenduge, et „liigutamistsoonis“ ei ole takistusi ega ohte;
- ärge ühendage generaatorile mingeid lisatarvikuid peale originaallisatarvikute. Teist tüüpi lisatarvikud võivad tingida kaalutõusu, mida pole ette nähtud;
- ärge tehke liigutamistoimingute käigus äkilisi ega kiireid liigutusi;
- liigutage masinat ainult nii palju, kui see on tingimata vajalik. Ärge laske generaatoril pikka aega rippuda.

Järgnevalt on toodud erinevate seda tüüpi generaatorite puhul lubatud liigutamistoimingute kirjeldus. Kirjelduses on näidatud konkreetsed tõstepunktid. Teiste tõstepunktide kasutamine võib tekitada nii operaatoritele kui masinale raskeid vigastusi.

Generaatoreid tohib liigutada kahveltõstukiga või kettide/trossidega (vaadake vastavas juhendis toodud pilte). Samuti võite monteerida kokku lisatarvikuna tarnitud aeglaselt sõitva haagise ja liigutada generaatorit sadamas veolaeva abil.

Esimesel juhul veenduge, et kahveltõstuk suudab tõsta generaatori kogukaalu (vaadake tehnilist kirjeldust).

Asetage kahvlid enne masina tõstmist generaatoriga pikkupidi ja lükake kahvlid kindlasti generaatori teise külje alt välja. Ärge asetage kahvleid kunagi generaatoriga risti (küljelt).

Teisel juhul veenduge enne tõsteprotseduuri alustamist, et tarnitav tõsteaas on korralikult korpuse külge paigaldatud.

Kontrollige generaatori kaalu (vaadake tehnilist kirjeldust) veendumaks, et kraana on tõsteprotseduuri jaoks sobiv.

Kontrollige generaatori kaalu (vaadake tehnilist kirjeldust) veendumaks, et trossid ja ketid on tõsteprotseduuri jaoks sobivad. Samuti veenduge, et need ei ole vigased.

Kolmandal juhul veenduge enne tõsteprotseduuri alustamist, et aeglaselt sõitev haagis on vastavalt tootja antud monteerimisjuhiste õigesti paigaldatud.

Generaatorit tohib aeglaselt sõitva haagisega liigutada ainult sadamas (mitte avalikel teedel, maanteedel ega tänavatel) ja järgides haagise kasutusjuhendis toodud kiirusepiiranguid.

Veenduge kõikide kasutatavate „liigutamisprotseduuride“ puhul, et generaator on horisontaalasendis ja tõsteaas on üleval.

Kui generaatorit tuleb liigutada ka avalikel teedel või maanteedel, võib selle paigaldada selleks lubatud maanteehaagisele. Sellisel juhul konsulteerige vastava haagise tootja juhistega.

GENERAATORAGREGAATI TOHIVAD PAIGALDADA VÄLJAÕPETATUD JA VASTAVATE OSKUSTEGA TÖÖTAJAD, JÄRGIDES MASINA KASUTAMISE RIIGIS KEHTIVAD EESKIRJU JA MÄÄRUSI. PAIGALDAJA PEAB TEADMA JA TUNDMA OHUTUSEESKIRJU, TULEKAHJU VÄLTIMISE EESKIRJU JA KÕIKI MUID PAIGALDATAVA GENERAATORIGA SEOTUD EESKIRJU.



ETTENÄHTUD KASUTAMINE - EELKONTROLLID - PAIGALDAMINE

Kasutuseesmärk

Generaatoragregaat on mõeldud elektrienergia tootmiseks vooluvõrgu katkestuse korral või kohtades, kus vooluvõrk pole saadaval.

Eelkontrollid

Ühendatavate seadmete analüüs

Viige enne generaatori käivitamist kindlasti läbi „ühendatavate seadmete analüüs“, et kontrollida generaatoriga ühendatavate seadmete kvaliteeti ja kogust. Generaatori õige võimsus on nii masina kui ühendatavate seadmete kahjustamise vältimiseks väga oluline.

Tavaliselt peavad selle enne generaatori ostmist viima läbi kvalifitseeritud töötajad. Kui teil ei ole enne generaatori käivitamist vastavat uuringut, võtke ühendust meie tehnilise osakonnaga ja esitage neile kõik ühendatavate seadmete põhiaandmed ja ostuandmed (seerianumber, ostmiskuupäev, edasimüüja nimi jne).

Keskkonningimuste analüüs

Pärast ühendatud seadmete analüüsi tuleb kontrollida keskkonningimusi ümbruses, kus generaator hakkab töötama.

Eelkõige ei tohi masinat kasutada suletud keskkonnas või plahvatusohtlikes keskkondades. Masin tuleb paigutada kuumusallikatest ja kütusevarudest (nii vedelatest kui gaasilistest) eemale (vähemalt 20 meetri kaugusele).

Selle seeria generaatoragregaat on mõeldud töötama õues ilmastikutingimustes (vihm, lumi, kõrge õhuniiskus jne) ja tolmustes tingimustes. Generaatorit võib kõige kuumemal ajal kaitsta päikesekiirte eest. See tagab mootori nõuetekohase jahutamise ja täieliku võimsuse saavutamise.

Keskkonna nimiväärtused, millega masin on mõeldud töötama, on järgmised:

Ümbritsev õhutemperatuur: -5 °C kuni + 25 °C

Õhuniiskus: 0% kuni 35%

Õhurõhk: 1 bar

Kõrgus: 0 kuni 100 meetrit merepinnast

Ühefaasiliste seadmete võimsustegur: cosφ 1

Kolmefaasiliste seadmete võimsustegur: cosφ 0,8

Koormuse tüüp: tasakaalustatud

Kütuse tüüp: vastavalt standardile EN 590:1993

Tolerantsid: +/-5%

Käitamine väljaspool nimetatud väärtusi võib põhjustada generaatori erinevuse tehnilises kirjelduses toodust (jõudlus).

Eelkõige põhjustab temperatuuri tõus võimsuse languse. Võimsuse langus iga 5 °C kohta üle 25 °C on umbes 2%.

Temperatuuri langemine alla -5 °C ei mõjuta generaatori võimsust, kuid mõjutab mootori käivitavust. Sellisel juhul tuleb generaatorisse lisada vastavalt eeldatavale töötemperatuurile käivitamist soodustavat vahendit. Lisateabe saamiseks pöörduge edasimüüja või meie tehnilise osakonna poole.

Kõrguse suurenemine põhjustab õhu sissevõtu hapnikupuudust ja seega võimsuse vähenemist. Võimsuse langus iga 100 meetri kohta kõrgemal kui 100 meetrit merepinnast on 1%.

Niiskustaseme suurenemine võib põhjustada probleeme mähiste isolatsioonile. Kõrge õhuniiskuse korral tuleb generaatoril viia läbi immutustöötlus.

Seda tuleb teha enne masina monteerimist, nii et see tuleb ostmise ajal üle täpsustada.

Võimsusteguri suur muutus väljaspool ettenähtud vahemikku võib põhjustada väljundpinge vähenemise ja kahjustada generaatorit või ühendatud seadmeid.

Kütuse osas tohib kasutada ainult kvaliteetset, nõuetekohaselt ladustatud bensiini või diisli, milles ei ole vee ega muu vedeliku jääke.

Biodiislikütuse kasutamine on ilma mootori tootja kirjaliku loata keelatud (seda võib küsida otse meie tehnilisest osakonnast), sest see võib põhjustada erinevusi tehnilistes andmetes toodust.



Erineva või saastunud kütuse kasutamine tingib generaatori garantii kehtetuse.

Pidage meeles, et tehnilises kirjelduses märgitud võimsusväärtused saavutatakse alles siis, kui mootor on täielikult sisse töötatud, milleks kulub 50 tundi töötamist. Ärge ületage mootori sisse töötamise käigus 75% deklareeritud võimsusest.

Kui generaatoragregaat paigaldatakse suletud kohtadesse, nõuavad Euroopa standardid rangemaid kaitsetingimusi kui avatud kohtadesse paigaldamisel. Samuti tuleb tagada nõuetekohane ventilatsioon ja heitgaaside väljutamine. Kinnisesse ruumi paigaldamisel soovitame pöörduda meie tehnilise osakonna poole, esitades kõik paigalduskoha põhiandmed (ruumi mõõtmed, akende arv, suurus ja asend) või mis veel parem – asendiplaani.

Tähelepanu! Generaatori paigaldamine kinnisesse ruumi või kohta ilma meie tehnilise osakonna loata tingib generaatori garantii kehtetuse.

Turvaseadmete analüüs

Automaatrežiimi toetavate generaatorite juhtpaneelil on punane „seenekujuline“ avariiseiskamisnupp. Kui kahtlustate võimalikku ohtu, vajutage mootori koheseks seiskamiseks kindlasti nuppu.

Generaatori juures on soovitatav kogu aeg hoida tulekustutit.

Paigaldamine

Pakendi eemaldamine

Generaatoragregaat tarnitakse transpordikahjustuste vältimiseks pakendis. Eemaldage enne esmapaigaldamist nailonkile või pappkarp. Ärge visake neid ümbrusesse, vaid käituge vastavalt kohalikele eeskirjadele ja viige pakend taaskasutusse.

Generaatori pakend tuleb kindlasti eemaldada, et tagada nõuetekohane õhu sissevõtt ja heitgaaside väljutamine. Nende juhiste eiramine võib põhjustada kahjustusi või tulekahju.

Juhendite ja lisatarvikute leidmine

Leidke ümbrik, milles on generaatoragregaadi, mootori ja generaatori kasutus- ja hooldusprotseduure sisaldavad juhendid. Ümbrik võib sisaldada ka lisatarvikuid nagu võtmed, tõsteaasad või vibratsiooni summutavad klemmid või mutrid. Tavaliselt asub ümbrik katte välisküljel, kuid see võib olla transportimise ajaks pandud ka korpuse sisse.

Leidke kohe endale kõige lähemad volitatud teenindused, eelkõige mootori osas. Kui teil on teeninduse leidmisega probleeme, võtke lisateabe saamiseks ühendust edasimüüjaga. Kirjutage teeninduse nimi, aadress ja telefoninumber käesoleva kasutusjuhendi lõpus olevale „MÄRKUSTE“ lehele.

Paigutamine

Asetage generaator tasasesse ja kindlasse kohta (eemaldage kindlasti kaubaalus), mis on teistest ehitistest eemal ja piisavalt tugev, et taluda generaatori kogukaalu.

Katusekate

Mis puudutab potentsiaalset katust, mis paigaldatakse generaatori nõuetekohase töö tagamiseks (ja selle kulumise vältimiseks), tuleb silmas pidada järgmist:


- tagada tuleb masina nõuetekohane ventilatsioon, et õhu sisse- ja väljalaskeavad ei oleks blokeeritud;
- väljalaskesse tuleb paigaldada spetsiaalsed kõrgele temperatuurile vastupidavad voolikud, mille kaudu gaasid katusekattest välja juhtida;
- katusekate ei tohi olla tuleohtlikust materjalist;
- eemaldage enne generaatori käivitamist kõik masinat ilmastiku eest kaitsvad katted.

Tankimine

Kontrollige kütusetaset juhtpaneelil olevalt kütusetaseme näidikult või avades kütusepaagil oleva korgi. Kui kütusetase on madal, lisage paaki puhta anumaga kütust. Vee või muu vedeliku jäägid kütuses võivad mootorit kahjustada.

Ärge laske kütusel maha voolata ja reostust tekitada.

Ärge ületage kütusepaagi maksimumtaseme. Kui tankimine on lõpetatud, keerake kütusepaagi kork korralikult kinni ja puhastage korpus.


 Tähelepanu! Kasutage alati värsket kütust. Pikka aega paakides hoitud kütuses tekib sadestus, mis võib mootorit kahjustada. Ärge kasutage lisaaineid, sest need võivad kütusetorusid ja tihendeid kahjustada.

 Oht!

- Generaatorit tohib tankida siis, kui mootor on välja lülitatud.
- Ärge suitsetage ega kasutage tankimise ajal lahtist leeki.
- Tankige generaatorit hästi ventileeritud kohas.

Õlitaseme ja radiaatori (kui see on olemas) vedeliku taseme kontrollimine

Avage korpuses olevad vastavad paneelid, mille kaudu pääseb ligi õlimõõtevardale ja radiaatori korgile. Lugege mootoris olevate vedelike tasemete kontrollimise ja täitmise kohta vastavat mootori kasutus- ja hooldusjuhendi lõiku.

 Tähelepanu! Kehva kvaliteediga või riknenud õli võib põhjustada mootori kiiret kulumist. Sellisel juhul tühjendage mootor õlist ja lisage värsket õli. Vahetage samal ajal õlifilter.

Korpuse kontrollimine

Kontrollige, et põrandal, kuhu generaator on paigaldatud, pole vedeliku jälgi. Kui on, pöörduge abi saamiseks teeninduse poole.

Õhu sisselaske-/väljalaskeavade visuaalne kontroll

Kontrollige, et lehed, paber või muu materjal ei blokeeri sisselaske-/väljalaskeavasid. Kui avad on blokeeritud, eemaldage esemed enne generaatori käivitamist.

Heitgaasi väljalaskeava visuaalne kontroll

Kontrollige, et heitgaasi väljalaskeava ei ole takistuste suunas või et esemed asuvad väljalaskeavast vähemalt 2 meetri kaugusel.

Korpuse kontrollimine

Kontrollige, et kõik korpuses olevad luugid ja paneelid on korralikult paigaldatud ja lukus. Generaatori käivitamine lahtise luugi või paneeliga võib põhjustada jahutuse-/ventilatsiooniprobleeme või liigset müra ja see võib operaatorit raskelt vigastada.

Kaitselülite kontrollimine

Kontrollige, et peakaitselüliti ja lisakaitselülid on väljalülitatud asendis. Kui ei, avage juhtpaneelil vastav luuk ja pange kangid sisselülitatud asendist väljalülitatud asendisse.

Maandamine


Enne generaatori käivitamist tuleb vastavalt eeskirjadele ühendada juhtpaneelil (või korpusel) GND sildiga tähistatud klemm generaatori lähedusse asetatud maandusvardaga.


Maanduskaabli mõõtmed peavad vastama generaatori võimsusele ja generaatori ning maandusvarda vahelisele kaugusele. Kaabel ega varras ei kuulu standardvarustusse, kuid need saab eraldi tellida.

Ohutuskaalutlustel peab paigaldaja paigaldama diferentsiaallüliti või isolatsioonimõõtja, mis kaitseb operaatoreid ja elektroonilisi komponente voolulekkest põhjustatud kahjustuste eest. Need kaitsevahendid ei kuulu meie generaatorite standardvarustusse, sest need on tavaliselt seadmestiku, kuhu generaator paigaldatakse, peakilbil juba olemas.

Kui generaator tuleb ühendada diferentsiaallüliti või isolatsioonimõõtjaga seadmestikuga, tuleb generaatori neutraal ühendada maandusega. See tagab diferentsiaalkaitse nõuetekohase töö.


Kui generaatorit ei ühendata diferentsiaalkaitsega seadmestikuga, tuleb veenduda, et diferentsiaallüliti või isolatsioonimõõtja on paigaldatud vahetult generaatorile. Seda võib teha tehases või vahetult paigaldaja, olles eelnevalt võtnud ühendust meie tehnilise osakonnaga, et saada kogu vajalik teave juhtmetele tehtavate muudatuste kohta.


 Tähelepanu! Tootja ei vastuta kahjustuste eest, mis on tingitud generaatori maandusega ühendamata jätmisest.

 Tähelepanu! Ärge mingil juhul kasutage maandusklemmi negatiivina, et käivitada generaatorit välise akuga. See kahjustab generaatori sisemisi juhtmeid ja põhjustab tulekahju. See tingib generaatori garantii kehtetuse.

Generaatoriga ühendatava seadme ühendamine

Võttes arvesse juba teostatud „ühendatavate seadmete analüüsi“ ja seda, et seadmed on generaatorile sobivad (vaadake „ühendatavate seadmete analüüsi“ leheküljel 21), ühendage seade juhtpaneelil olevasse sobivasse pistikupesasse (pistikupesadega juhtpaneeli puhul) või seadmete ühenduspistikusse (ilma pistikupesadeta juhtpaneeli puhul).

 Tähelepanu! Ärge mingil juhul ühendage generaatorit otse vooluvõrku või töötama paralleelselt teise generaatoriga. See võib nii masinat kui ühendatud seadmeid tõsiselt kahjustada.

 Tähelepanu! Generaatori saab ühendada vooluvõrguga, kastudes selleks vastavat AMF paneeli (tarnitakse eraldi). AMF juhtpaneeli tohivad paigaldada vastavate oskustega ja väljaõpetatud töötajad, kes järgivad koos juhtpaneeliga tarnitud ühendusskeeme ja juhiseid.

 Hoiatus! Kui generaator ei tarnita koos anumaga, peab paigaldaja paigaldama lekkekindla mahuti, et vältida ohtlike vedelike lekkimist keskkonda.

Mahuti maht peab olema vähemalt 10% suurem kui generaatoris olevate vedelike (glükool + õli + diiseli) kogus kokku. Lisateavet leiate masina tehniliselt andmelehel.

Paigaldaja poolt paigaldatav kogumismahuti peab olema nõuetekohaselt kaetud, et vältida paagi sisu saastumist vihmaveega, samuti vedelike väljavoolamist.



KASUTAMINE

KÄIVITAMINE



Tähelepanu! Lülitati kauem kui viis sekundit käivitamisasendis hoidmine võib mootori käivitusmootorit kahjustada.

PROFESSIONAALSETE BENSIINIMOOTORIGA TEISALDATAVATE SEADMETE SEERIA - PROFESSIONAALSETE DIISELMOOTORIGA TEISALDATAVATE SEADMETE SEERIA - DIY TEISALDATAVATE SEADMETE SEERIA - ELEKTROODIDE SEERIA

Üksnes käsistarteriga varustatud bensiinimootoriga generaatoragregaatide manuaalne lokaalne käivitamine Asetage toitelüliti sisselülitatud asendisse. Veenduge, et kütusekraan on lahti, seejärel sulgege karburaatori drosselihoob. Tõmmake tugevasti trossi.

Kui mootor ei hakka esimesel katsel tööle, korrake toimingut.

Kui mootor on tööle hakanud, avage karburaatori drosselihoob.

Elektrilise starteriga varustatud bensiinimootoriga generaatoragregaatide elektriline lokaalne käivitamine

Veenduge, et kütusekraan on lahti, sulgege karburaatori drosselihoob ja pange käivituslülitati asendisse „START“. Hoidke seda asendit mõni sekund, kuni mootor on käivitunud.

Kui mootor viie sekundi jooksul ei käivitu, pange lüliti väljalülitatud asendisse ja korrake toimingut, järgides kindlasti kõiki juhiseid.

Kui mootor on tööle hakanud, avage karburaatori drosselihoob.

Elektrilise starteriga varustatud bensiinimootoriga generaatoragregaatide manuaalne lokaalne avariikäivitamine

Kui käivitusmootor on kahjustatud või käivitusaku pinge on liiga madal, saab avariikäsistarteriga varustatud generaatori käivitada avariikäivitusprotseduuri abil.

Selleks pange käivituslülitati sisselülitatud asendisse. Veenduge, et kütusekraan on lahti, seejärel avage karburaatori drosselihoob manuaalselt jõuga. Tõmmake tugevasti trossi.

Kui mootor ei hakka esimesel katsel tööle, korrake toimingut.

Kui mootor on tööle hakanud, avage karburaatori drosselihoob.

Elektrilise starteri ja automaatse juhtpaneeli ühenduspistikuga varustatud bensiinimootoriga generaatoragregaatide elektriline lokaalne käivitamine

Veenduge, et kütusekraan on lahti ja kütuse solenoidklapi kraan on asendis „A“, nagu näidatud pildil nr 00. Seejärel pange käivituslülitati asendisse „START“. Hoidke seda asendit mõni sekund, kuni mootor käivitub.

Kui mootor viie sekundi jooksul ei käivitu, pange lüliti väljalülitatud asendisse ja korrake toimingut, järgides kindlasti kõiki juhiseid.

Elektrilise starteri ja juhtpaneeli ühenduspistikuga varustatud bensiinimootoriga generaatoragregaatide manuaalne lokaalne avariikäivitamine

Kui käivitusmootor on kahjustatud või käivitusaku pinge on liiga madal, saab avariikäsistarteriga varustatud generaatori käivitada avariikäivitusprotseduuri abil.

Selleks pange käivituslülitati sisselülitatud asendisse. Veenduge, et kütusekraan on lahti. Seejärel keerake kütuse solenoidklapi kraan asendisse „B“, nagu on näidatud pildil nr 00. Avage karburaatori drosselihoob manuaalselt jõuga.

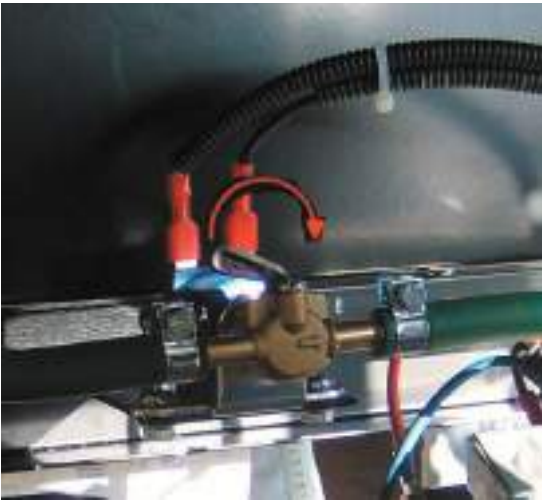
Tõmmake tugevasti trossi. Kui mootor ei hakka esimesel katsel tööle, korrake toimingut.

Kui mootor on käivitunud, vabastage automaatne starter, nii et karburaatori drosselihoob avaneb.



Tähelepanu! Avariikäivitamisel ei seisku mootor ei käivituslülitati väljalülitatud asendisse viimisel ega „seenekujulise“ avariiseiskamisnupu vajutamisel.

Ainus viis generaatori seiskamiseks on panna paagi kütusekraan suletud asendisse, et peatada kütusevool paagist karburaatorisse.



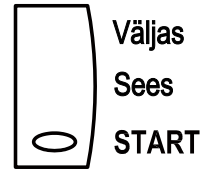
pilt nr 00



Toiteüliti



Käivitusüliti



Käivitusnupp

pilt nr 1



pilt nr 2



pilt nr 3

Üksnes käsistarteriga varustatud diiselmootoriga generaatoragregaatide manuaalne lokaalne käivitamine

Tõmmake tugevasti trossi.

Kui mootor ei hakka esimesel katsel tööle, korrake toimingut.

Elektrilise starteriga varustatud diiselmootoriga generaatoragregaatide elektriline lokaalne käivitamine

Pange käivitusüliti (või käivitusnupp) sisselülitatud asendisse ja oodake 10 sekundit. Pange käivitusüliti (või käivitusnupp) asendisse „START“ ja hoidke seda all, kuni mootor käivitub.

Kui mootor viie sekundi jooksul ei käivitu, pange lüliti (või käivitusnupp) väljalülitatud asendisse ja korrake toimingut, järgides kindlasti kõiki juhiseid.

⚠ Tähelepanu! Kui diiselmootor on varustatud ka avariikäsistarteriga, veenduge enne käivitamist, et kütuse solenoidklapi hoob asetseb, nagu pildil nr 2 näidatud.

Elektrilise starteriga varustatud diiselmootoriga generaatorite manuaalne lokaalne avariikäivitamine

Kui käivitusmootor on kahjustatud või käivitusaku pinge on liiga madal, saab avariikäsistarteriga varustatud generaatori käivitada avariikäivitusprotseduuri abil.

Selleks veenduge, et kütuse solenoidklapi hoob asetseb pildil nr 3 näidatud viisil ja seejärel pange käivitusüliti (või käivitusnupp) sisselülitatud asendisse. Siis tõmmake tugevasti trossi.

Kui mootor ei hakka esimesel katsel tööle, korrake toimingut.

⚠ Tähelepanu! Avariikäivitamisel ei seisku mootor ei käivituslüli väljalülitatud asendisse viimisel ega „seenekujulise“ avariiseiskamisnupu vajutamisel.

Ainus viis generaatori seiskamiseks on viia kütuse solenoidklapi kraan esialgsesse asendisse, et peatada kütusevool.

Elektrilise starteriga varustatud generaatoragregaatide elektriline kaugkäivitamine (kaugstarteriga)

Veenduge, et juhtpaneelil asuv käivituslüli (või käivitusnupp) on sisselülitatud asendis (kui generaator on bensiinimootoriga) või väljalülitatud asendis (kui generaator on diiselmootoriga). Seejärel pange kaugjuhtimispuldi käivituslüli sisselülitatud asendisse ja oodake 10 sekundit. Pange kaugjuhtimispuldi lüli asendisse „START“, kuni mootor käivitub.

Kui mootor viie sekundi jooksul ei käivitu, pange kaugjuhtimispuldi lüli väljalülitatud asendisse ja korrake toimingut, järgides kindlasti kõiki juhiseid.

⚠ Tähelepanu! Kui diiselmootor on varustatud ka avariikäsistarteriga, veenduge enne elektrilise avariikäivitamise protseduuri alustamist, et kütuse solenoidklapi hoob asetseb, nagu pildil nr 2 näidatud.

KÄIVITAMINE

MAJAPIDAMISTESSE MÕELDUD SEERIA - WORX SEERIA - EHITUSSEERIA - TÖÖSTUSSEERIA - AVATUD RASKETEHNIKA SEERIA - GAASISEERIA

Ilma mootori kaitse juhtploki generaatoragregaatide elektriline lokaalne käivitamine

Pange käivituslüli sisselülitatud asendisse ja oodake 10 sekundit. Pange käivituslüli asendisse „START“ ja hoidke seda all, kuni mootor käivitub. Kui mootor viie sekundi jooksul ei käivitu, pange lüli (või käivitusnupp) väljalülitatud asendisse ja korrake toimingut, järgides kindlasti kõiki juhiseid.

Mootori kaitse juhtploki RGK30 varustatud generaatoragregaatide elektriline lokaalne käivitamine

Pange käivituslüli sisselülitatud asendisse ja oodake 10 sekundit, kuni mootori kaitse juhtplokk lõpetab AUTO-TEST protsessi. Pange käivituslüli asendisse „START“ ja hoidke seda all, kuni mootor käivitub.

Kui mootor viie sekundi jooksul ei käivitu, pange lüli (või käivitusnupp) väljalülitatud asendisse ja korrake toimingut, järgides kindlasti kõiki juhiseid.

Automaatkäivituse juhtseadmega C-2010 varustatud generaatoragregaatide elektriline lokaalne käivitamine

Hoidke juhtseadme sisselülitamiseks toitenuppu 5 sekundit all ja seejärel vajutage mootori käivitamiseks käivitusnuppu.

Teiste erifunktsioonide kohta leiate teavet juhtseadme kasutusjuhendist.

AMF juhtseadmega C-04, C-05, C-06, C-08 varustatud generaatoragregaatide elektriline lokaalne käivitamine

Pange juhtseadme toitelüliti või -nupp sisselülitatud asendisse. Vajutage juhtseadmelt nuppu „MAN“ ja siis käivitusnuppu.

Teiste erifunktsioonide kohta leiate teavet juhtseadme kasutusjuhendist.

AMF juhtseadmega DSE 4520, DSE 7320 või automaatkäivituse juhtseadmega DSE 4510 varustatud generaatoragregaatide elektriline lokaalne käivitamine

Pange juhtseadme toitelüliti või -nupp sisselülitatud asendisse (ainult DSE 7320 puhul). Vajutage juhtseadmelt nuppu „MAN“ ja siis käivitusnuppu.

Teiste erifunktsioonide kohta leiate teavet juhtseadme kasutusjuhendist.

MAN

START





Elektrilise starteriga varustatud generaatoragregaatide elektriline kaugkäivitamine (kaugstarteriga)

Veenduge, et juhtpaneelil asuv käivituslülit (või käivitusnupp) on sisselülitatud asendis (kui generaator on bensiinimootoriga) või väljalülitatud asendis (kui generaator on diiselmootoriga). Seejärel pange kaugjuhtimisplüdi käivituslülit sisselülitatud asendisse ja oodake 10 sekundit. Pange kaugjuhtimisplüdi lülit asendisse „START“, kuni mootor käivitub.

Kui mootor viie sekundi jooksul ei käivitu, pange kaugjuhtimisplüdi lülit väljalülitatud asendisse ja korrake toimingut, järgides kindlasti kõiki juhiseid.

KOORMAMINE

Kui mootor on käivitud, laske generaatoril paar minutit ilma koormuseta töötada ja seejärel pange põhi- ja lisakaitselülid sisselülitatud asendisse, olles kontrollinud, et mootor töötab korralikult.

Seejärel lülitage koormuslülit sisse (sel hetkel müra ja vibratsioon suureneb, mis on tingitud masinale koormuse andmisest) ja alustage generaatori kasutamist vastavalt tootja poolt esitatud dokumentidele.

VÄÄRTUSTE KONTROLLIMINE

Veenduge, et voltmeetril näidatud pinge jääb 200 V ja 250 V vahele (50 Hz ühefaasilise generaatori puhul) või 360 V ja 440 V vahele (50 Hz kolmefaasilise seadme korral). Kui pinge on madalam või kõrgem, lülitage generaatoragregaat välja ja võtke ühendust meie müügijärgse teeninduse osakonnaga.

SEISKAMINE

Käsistarteriga varustatud bensiinigenaatorite tavapärase seiskamine

Veenduge, et ühendatud seadmed on lahti ühendatud ja peakaitselülit on väljalülitatud asendis.

Laske mootoril paar minutit ilma koormuseta töötada, seejärel pange toitelülit väljalülitatud asendisse.

Käsistarteriga varustatud diiselmootoriga generaatoragregaatide tavapärase seiskamine

Veenduge, et ühendatud seadmed on lahti ühendatud ja peakaitselülit on väljalülitatud asendis.

Laske mootoril paar minutit ilma koormuseta töötada, seejärel lükake kiiruskang asendisse „STOP“ (vaadake pilti nr 4).



pilt nr 4

Elektrilise starteri ja käivituslülitiga varustatud generaatoragregaatide tavapärase seiskamine

Veenduge, et ühendatud seadmed on lahti ühendatud ja peakaitselülit on väljalülitatud asendis.

Laske mootoril paar minutit ilma koormuseta töötada, seejärel pange käivituslülit väljalülitatud asendisse.

(Avariikäivituse korral järgige lehekülgedel 12 ja 14 toodud juhiseid).

Elektrilise starteri ja automaatkäivituse juhtseadmega (C-2010, DSE4510) või AMF juhtseadmega (C-04, C-05, C-06, C-08, DSE 4520, DSE7320) varustatud generaatorikomplektide tavapärase seiskamine
 Veenduge, et ühendatud seadmed on lahti ühendatud ja peakaitse lülitid on väljalülitatud asendis.
 Laske mootoril paar minutit ilma koormuseta töötada.
 Vajutage juhtseadmel nuppu „STOP“.
 Vajutage juhtseadmel toitenuppu (C-2010) või pange toitelüliti väljalülitatud asendisse (C-04, C-05, C-06, C-08, DSE 7320).

DSE 4510 - DSE 4520 - DSE7320

STOP



Avariiseiskamine

Kui generaatoril on juhtpaneelil avariiseiskamisnupp, vajutage seda generaatori koheseks seiskamiseks tugevasti.

- ⚠ Tähelepanu! Generaatoril tuleb lasta enne selle seiskamist paar minutit ilma koormuseta töötada. See tagab, et mootor ei seisku ega hakka koormusega uuesti tööle. Mootori käivitamine või seiskamine koormatud mootori korral vähendab selle tööiga.
- ⚠ Tähelepanu! Ärge keerake lüliti (ei korpusel ega kaugjuhtimispaneelil) asendisse „START“, kui mootor töötab, sest see võib käivitusmootorit kahjustada.

AUTOMAATJUHTPANEELI ÜHENDAMINE

Kui väljaõpetatud ja vastavate oskustega elektrikud ühendavad generaatori sobiva ATS abil vooluvõrku, veenduge, et generaatori juhtpaneelil olevad kaitselülid on alati sisselülitatud asendis.

- Kui generaator on varustatud RGK30 juhtseadmega, veenduge, et käivituslülitid on alati väljalülitatud asendis.
- Kui generaator on varustatud DSE4510 või C-2010 juhtseadmega, veenduge, et juhtseade on alati väljalülitatud asendis.
- Kui generaator on varustatud AMF C-08, DSE4520, DSE7320 või COMAP AMF25 juhtseadmega, veenduge, et juhtseadme toitelüliti on sisselülitatud asendis ja juhtseadme olekuks on „AUT“.



KAITSESEADMED

Madala õlitaseme kaitse

Kõikidel generaatoritel on rõhulüliti, mis kontrollib mootori karteris oleva õli kogust. Madala õlitaseme korral annab lüliti juhtseadmele hoiatuse ja juhtseade seiskab kahjustuste vältimiseks koheselt generaatori. Madala õlitaseme korral hakkab kaitse juhtplokil vastav tuli põlema. Enne generaatori taaskäivitamist tuleb mootoris lisada õli.

Madala kütusetaseme kaitse (mitte TEISALDATAVATE SEADMETE, ELEKTROODIDE ja WORX Daily seeria puhul)

Kõikidel selle seeria mudelitel on kütusetaseme lüliti, mis kontrollib paagis oleva kütuse kogust. Madala taseme korral annab lüliti juhtseadmele signaali ja juhtseade seiskab kütusesüsteemi tühjenemise vältimiseks koheselt generaatori. Enne generaatori uuesti käivitamist tuleb paak täita.

Mootori kõrge temperatuur (mitte TEISALDATAVATE SEADMETE ja ELEKTROODIDE seeria puhul)

Lüliti kontrollib pidevalt mootoris oleva õli/vee temperatuuri ja annab kõrge temperatuuri korral juhtseadmele hoiatuse ning juhtseade lülitab mootori koheselt välja. See tagab masina kaitse välisest probleemist või äkilisest suurest koormusest tingitud kahjustuste eest. Ilma selle kaitsmeta (mis mootori automaatselt seiskab) võib ülekuumenemine põhjustada tõsiseid mootorikahjustusi.

Selle näiteks on sisselaske-/väljalasketorude blokeerimine lehtede või ajalehtede poolt. Sellisel juhul ei suuda mootor sissevõttu/väljalaset tagada, mis põhjustab ülekuumenemise. Ilma kaitsmeta põhjustaks see osakeste kinnijäämist ja silindri kahjustumist. Generaator on aga varustatud anduriga, mis võimaldab masina kahjustuste vältimiseks välja lülitada. Kui kaitse on aktiive, põleb seadmel vastav LED-tuli.

Liig-/alakiiruse kaitse (ainult juhtseadmega RGK30, C-2010, C-04, C-05, C-06, C-08, DSE4510, DSE4520, DSE7320 varustatud generaatorite puhul)

Konkreetne andur kontrollib pidevalt mootori kiirust ja võrdleb seda etteantud piirangutega. Kui piirangute ja tegeliku kiiruse vahel on erinevus, annab andur juhtseadmele hoiatuse ja juhtseade seiskab mootori.

See takistab väljundpingel elektriliste või elektrooniliste seadmete kahjustamist, kui mootori kiiruseregulaator on katki või rikutud.

Ala-/liigkiiruse korral põleb vastav LED-tuli.

Termokaitsmed

Kõik juhtpaneelil (nii ühe- kui kolmefaasiliste generaatorite puhul) olevad pistikupesad on kaitstud pistikupesa nimivoolule vastava termokaitselülitiga, mis takistab ühe pistikupesa või kogu masina ülekoormust. Ülekoormus võib elektrilisi ja elektroonikaseadmeid tõsiselt kahjustada ja põhjustada tulekahju.

Selle kaitsme aktiveerumist tähistab konkreetse kaitselüliti hoova väljalülitatud asend.

Magnetkaitse (mitte DIY TEISALDATAVATE SEADMETE seeria puhul)

Kõikidel selle seeria mudelitel on kaitselüliti, mis kaitseb elektrilisi ja elektroonikaseadmeid lühise (kahe juhtme kokkupuute) eest.

Selle kaitsme aktiveerumist tähistab kaitselüliti hoova väljalülitatud asend.

Diferentsiaalkaitse (VALIKULINE, vaadake lisatarvikute hinnakirja)

Kõik selle seeria mudelid saab varustada diferentsiaallülitiga, mis kaitseb maaühendusvoolu lekkest (juhtme ja mingi maaga ühendatud eseme kokkupuute) põhjustatud kahjustuste eest. Diferentsiaallüliti õigesti töötamiseks tuleb juhtpaneelil olev maandusklemm ühendada maandusvardaga.

Selle kaitsme aktiveerumist tähistab konkreetse kaitselüliti hoova väljalülitatud asend.

Pange tähele, et kaitselüliti hoob läheb termo-, magnet- ja diferentsiaalkaitse korral väljalülitatud asendisse. Kui esimesel juhul saab masina koormust vähendades uuesti käivitada, läheb kaitselüliti hoob kahel viimasel juhul masina taaskäivitamisel uuesti väljalülitatud asendisse. Sellisel juhul pöörduge probleemi lahendamiseks teeninduse või elektriku poole.



HOOLDUS

Tavapärase hooldus

Lugege tavapärase hoolduse kohta (mille peavad läbi viima vastavate oskustega ja väljaõpetatud töötajad, kui mootor on külm, aku on lahti ühendatud, lüliti on väljalülitatud asendis ja kõik kaugseadmed on lahti ühendatud) mootori tootja hooldusjuhendi vastavast lõigust, kus on toodud vastavad juhised ja kirjeldatud kõiki teostatavaid toiminguid. Pane tähele:

- tavapärase hoolduse käigus tuleb avada korpuse külgluugid. Sulgege tavapäraste hooldustoimingute lõpetamisel luugid kindlasti korralikult;
- kui generaator on paigaldatud avariitoite tagamiseks (või kui seda ei kasutata piisavalt sageli), käivitage generaator kindlasti kord nädalas 10 minutiks koos koormusega. Koormus peab olema vähemalt pool nimiandmete kleebisel märgitud nimivõimsusest (RPR). Kui paigaldatud on AMF paneel, saab seda automaatselt teha paneel.

See toiming on väga oluline, sest see kaitseb masinat probleemide eest, mida põhjustavad ebapiisav kasutamine (sadestus ja koorikud kütusesüsteemis ja summutis, voolikute ja tihendite kiire kulumine) ja vooluvõrku ühendatud eelkütteseadmete ühendamine, mis võivad ebapiisava kasutamise korral põhjustada mootoriplokis vee tekkimist ja seetõttu roostetust.

Erakorraline hooldus

Lugege sellise hoolduse kohta mootori tootja hooldusjuhendi vastavat lõiku, kuid võtke arvesse, et neid toiminguid tohib teostada mootori tootja volitatud teenindus.

Nii tavapärase kui erakorralise hoolduse korral tingib mootori tootja kasutusjuhendis toodud juhiste eiramine garantii kehtetuse.

ETTEVALMISTUSED LADUSTAMISEKS JA JÄÄTMETE KASUTUSEST KÕRVALDAMINE

Ettevalmistused ladustamiseks


Kui generaatoragregaat pannakse pikaks ajaks hoiule, teostage järgmised ladustamiseelsed hooldustööd (kui mootor on seiskunud):

- kontrollige paagis olevat kütusekogust;
- kui teil on sobiv elektripump, eemaldage paagist kütus, kuid jätke paaki vähemalt 1 liiter kütust;
- AINULT DIISELMOOTORITE PUHUL! Lisage kütusepaaki lisaainet PAKELO DEFA FLUID PLUS kontsentratsioon 0,4% kogu paagis olevast kütusekogusest;
- laske generaatoril töötada, kuni kogu kütus on otsas;
- eemaldage korpuse külgpaneel, vahetage õlifilter, tühjendage mootoriõli ja asendage see värske õliga;
- puhastage õhufiltri element ja vahetage see vajadusel välja;
- ühendage akukaablid lahti;
- kontrollige, et rihmad, poldid ja kruvid ei ole lahti ning keerake need vajadusel kinni;
- puhastage generaatoragregaat põhjalikult selleks ettenähtud puhastusvahendiga. Vajadusel piserdage säilitusainega;
- katke generaatoragregaat plastkattega ja hoidke seda horisontaalasendis hästi ventileeritud madala niiskustasemega ruumis.

Jäätmete kasutusest kõrvaldamine

Visake kasutatud õli, filtrid, kütus, akud ja mistahes muud saastunud materjalid ära vastavalt keskkonnameeskirjadele.

Kui generaatoragregaat on jõudnud kasutuse lõppu, kõrvaldage ka see kasutusest nõuetekohaselt vastavalt kohalikele standarditele ja keskkonda kaitstes.

 Hoiatus! Ärge visake generaatoragregaati tavaprügilasse, sest mõned selle komponendid võivad keskkonda saastata.

VEAOTSING

Defekt	Põhjus	Parandusmeede
Mootor ei hakka tööle	Madal kütusetase paagis	Lülitage lüliti väljalülitatud asendisse ja täitke paak.
	Kütusetorud on ummistunud	Lülitage lüliti väljalülitatud asendisse ja võtke ühendust teenindusega.
	Kütuse solenoidklapi varustusriike	Lülitage lüliti väljalülitatud asendisse ja võtke ühendust teenindusega.
	Õhupuhasti on väga määrdunud	Vahetage õhupuhasti välja.
	Kütusefilter on väga määrdunud	Vahetage kütusefilter välja.
	Aku on tühjenenud või lahti ühendatud	Ühendage, laadige või vahetage aku välja.
	Avariiseiskamisnupp on sisse lülitatud	Lülitage nupp välja.
	Paneeli kaitsme rike	Kontrollige ja vahetage kaitse välja. Muul juhul pöörduge elektrikuga.
Mootor hakkab tööle, kuid seiskub mõne sekundi pärast	Vale käivitamise viga (oodake juhtseadme automaatkatset)	Korrake käivitamisprotseduuri, järgides kindlasti kasutusjuhendis toodud juhiseid.
	Mootori kaitse juhtploki rike	Lülitage lüliti väljalülitatud asendisse ja võtke ühendust teenindusega.
Mootor seiskub ootamatult iseseisvalt	Õhupuhasti on määrdunud	Puhastage õhupuhasti.
	Kütusefilter on määrdunud	Vahetage kütusefilter välja.
	Madal kütusetase paagis	Lülitage lüliti väljalülitatud asendisse ja täitke paak.
	Madala õli rõhu kaitse on aktiveerunud	Pange lüliti väljalülitatud asendisse, kontrollige õlitaset ja lisage vajadusel õli.
	Madala/suure kiiruse kaitse on aktiveerunud	Pange lüliti väljalülitatud asendisse, vähendage koormust ja käivitage masin uuesti. Kui probleem püsib, pöörduge teenindusse.
	Mootori kõrge temperatuuri kaitse on aktiveerunud	Kontrollige, et sisselaske-/väljalaskeavad ei ole blokeeritud. Kui on, kõrvaldage takistused ja käivitage masin uuesti. Kui ei ole, siis vähendage koormust.
Mootor hakkab ootamatult iseseisvalt tööle	Ühendatud on automaatne kaugkäivitusseade	Vajutage avariiseiskamisnuppu ja kontrollige, kas kaugkäivitusseade töötab.
Aku pinge langeb sageli	Akulaadija generaatori rike	Lülitage lüliti väljalülitatud asendisse ja võtke ühendust teenindusega.
Generaator töötab, kuid ei anna pinget	Termokaitse on aktiveerunud	Vähendage koormust ja käivitage masin uuesti.
	Magnetkaitse on aktiveerunud	Lülitage lüliti väljalülitatud asendisse ja võtke ühendust elektrikuga.
	Diferentsiaalkaitse on aktiveerunud	Lülitage lüliti väljalülitatud asendisse ja võtke ühendust elektrikuga.
	Generaatori rike	Lülitage lüliti väljalülitatud asendisse ja võtke ühendust teenindusega.
	Toitekaablid on vigastatud	Lülitage lüliti väljalülitatud asendisse ja võtke ühendust elektrikuga.
	Generaatori ja ühendatud seadme vahelised ühendused on defektsed	Kontrollige generaatori ja ühendatud seadme vahelisi ühendusi.
Mootor ei seisku	Kütuse solenoidklapi rike	Ühendage ühendatud seadmed lahti, eemaldage võimalusel kütusepaak, eemaldage õhufilter ja katkestage mootori õhu sissevõtt või minge generaatorist eemale ning oodake, kuni kütusepaak on tühi. Seejärel võtke ühendust teenindusega.
Kaitse lüliti hoob ei jää sisselülitatud asendisse	Lühis juhtmes	Lülitage lüliti väljalülitatud asendisse ja võtke ühendust elektrikuga.
	Maaühendusvool juhtmes	Lülitage lüliti väljalülitatud asendisse ja võtke ühendust elektrikuga.
Voltmeeter ei tööta	Voltmeetri rike	Generaator saab selle rikke korral töötada. Võtke voltmeetri parandamiseks ühendust elektrikuga.
Masina vibratsioon on liiga suur	Mootori rike	Lülitage lüliti väljalülitatud asendisse ja võtke ühendust teenindusega.



MÄRKUSED

Märkused ühendatud seadme ja generaatori vaheliste ühenduste kohta

Hoiatus! Lugege enne generaatoragregaadi käivitamist hoolikalt käesolevas kasutusjuhendis toodud juhiseid, et saaksite generaatoragregaati ohutult ja edukalt kasutada.

Elektriühendus

Antud generaatoragregaat on mõeldud lihtsaks ja ohutuks ühendamiseks sellel olevate pistikupesade abil. Kindlasti tuleb meeles pidada järgmist:

1) Kõik elektritarvikud (ühenduskaablid, pistikud jne) peavad olema kasutuselale sobivad ja ideaalses töökorras.

2) Ühenduskaablite ristlõige peab olema õige. Võtke arvesse järgmist teavet ja allolevat tabelit:

- nõutav võimsus ja generaatoragregaadi võimsus;

- kaabli paiknemine (maa all, õhus, kaablikanalis jne) ja kaabel (materjal, ühe keermega, mitme keermega jne).

Järgmises tabelis on toodud kaabli minimaalse lubatud ristlõike üldised suunised:

Ristlõige					
A	mm ² /sqmm	A	mm ² /sqmm	A	mm ² /sqmm
0 - 19	1,5 mm ²	73 - 93	25 mm ²	239 - 272	150 mm ²
20 - 25	2,5 mm ²	94 - 114	35 mm ²	273 - 306	185 mm ²
26 - 32	4 mm ²	115 - 141	50 mm ²	307 - 360	240 mm ²
33 - 41	6 mm ²	142 - 174	70 mm ²	361 - 455	300 mm ²
42 - 55	10 mm ²	175 - 206	95 mm ²	456 - 868	400 mm ²
56 - 72	16 mm ²	207 - 238	120 mm ²		

3) Kui generaatoragregaadi eesmärgiks on varustada tavaliselt kommertsvõrgu elektriliiniga ühendatud seadmeid, tohivad ühenduse teostada ainult vastavate oskustega elektrikud, kes peavad kindlasti arvestama järgmisega:

a) generaatoragregaadi voolutoide erineb vooluvõrgu omast selle poolest, et sellel on väiksem käivitusvõimsus, vähem lühiseid, moonutatavate koormuste (näiteks UPSide, inverter-keevituskomplektide jne) toitega varustamisel suurem pingelainete moonutus ning rohkem sageduse moonutusi;

b) elektriühendused tuleb teha kooskõlas kehtivate kohalike koodeksite ja standarditega;

c) generaatoragregaadi ühendus peab vooluvõrgu elektriliini generaatoragregaadi omast täielikult isoleerima. Ühenduses esinev rike võib põhjustada lisaks potentsiaalsetele seadme kahjustustele ja tulekahju ohule ka inimestele väga ohtlikke situatsioone.

Märkused automaatsete lülitite kohta

Mõned ühefaasilised pistikupesad võivad olla ülekoormuse eest termokaitsme abil kaitstud. Väljalülitatud termokaitsme taastamiseks vajutage lihtsalt kaitsekaanel.

HOIATUS! Generaatoragregaadil olev kaitselülit ja diferentsiaallülit on mõeldud nii operaatori kui masina kaitsmiseks. Paigaldaja (kellel peavad olema standarditele ja eeskirjadele vastavad oskused) peab rangelt järgima elektrisüsteemi standardites nõutavat elektrikaitset ja isolatsiooni.

Märkused väljundvõimsuse kohta

ISO 8528-1: 1993 standard määratleb generaatoragregaadi kasutuse põhjal erinevad toited:

COP (*pidev toide*)

See tähendab, et generaatoragregaat suudab hooldusintervallide vahel anda pidevat toidet aastas piiramatult tunde.

10% ülekoormus on lubatud ainult registreerimise eesmärgil.

PRP (*primaartoide*)

See on hooldusintervallide vahel varieeruvale koormustsüklile piiramatult tunde jooksul aastas saadaval olev maksimaalne toide. Keskmine toide 24-tunnise perioodi jooksul ei tohi ületada 80% PRPst. 10% ülekoormus on lubatud ainult registreerimise eesmärgil.

LTP (*ajaliselt piiratud toide*)

See on maksimaalne toide, mida generaator suudab anda maksimaalselt 500 tundi aastas, millest 300 on pidev töö hooldusintervallide vahel.

GENMAC Grupp:

Peakontor
Genmac Srl
42044 GUALTIERI (Reggio Emilia) Italy
via Don Minzoni, 13
Tel. 0039-0522.222311
Faks 0039-0522.829218/222330
E-post: info@genmac.it
Koduleht: www.genmac.it
www.genmac-group.com

Genmac USA, Inc.
7060 NW 52ND ST.
MIAMI - FL 33166 - USA
Tel. (001) 305 599 80 99
Faks (001) 305 599 80 98
e-post: genmacusa@genmac-group.com
Koduleht: www.genmac-group.com