

EST KASUTUSJUHEND SÜSINIKMONOOKSIIDI DETEKTOR CA106

OLULINE: Lugege kogu kasutusjuhend täies ulatuses läbi enne toote paigaldamist ja hoidke see alles edaspidiseks kasutamiseks. Vingugaasidetektori tööiga on 10 aastat alates kokkupanekuhetkest.

OMADUSED

- Toitendikaator – roheline LED
- Veaindikaator – kollane LED
- Häreindikaator – punane LED
- TESTIMIS-/PEATAMISNUPP
- Madala toitepinge indikaator

TEHNILISED ANDMED

Mudel number:	CA106
Seadme tüüp:	Tüüp B
Sensor:	Elektrookeemiline
Toiteallikas:	3 V sisseehitatud aku
Energia tarbimine:	< 20 uA
Häire energiatarbimine:	< 25 mA
Häiresignaal:	85 dB 1 m kaugusel
Temperatuurivahemik:	0 °C – +45 °C
Toimimine keskkonnas:	-10 °C – +40 °C, 30–95% mittekondenseeritud
Säilitamine/transport:	-20 °C – +50 °C, 10–95% mittekondenseeritud
Tundlikkuseasteidus:	Vastab standardile EN 50291-1:2010+A1:2012



30PPM	Ilma häireta 120 minutit
50PPM	Mellem 60–90 minutit
100PPM	10–40 minutit
300PPM	Vähem kui 3 minutit

NB! See seade on mõeldud vingugaasi tuvastamiseks. Seade ei ole mõeldud ühegi muu gaasi tuvastamiseks.

OLULINE TEAVE VINGUGAASI KOHTA MIS ON VINGUGAAS EHK SÜSINIKMONOOKSIID?

Vingugaas ehk süsinikmonooksiid (CO) on värvitu, lõhnatu ja maitsetu mürgine gaas. Vingugaas võib olla sissehingamisel mürgine. Vingugaas seondub hemoglobiiniaga veres ja teeb võimatiks organismi hapniku tarbimise. Kõrgete kontsentratsioonide juures on vingugaas surmav vaid mõne minutiaga.

VINGUGAASIALLIKAD

Kodus on kõige tõenäolisemad vingugaasiallikad seadmed, mis töötavad fossiilkütustega (nt küttekahad, töidurvalmistamisadmed). Sõidukid, mille mootor töötab elumuga ühendatud garaazis, võivad samuti põhjustada ohtlikus koguses vingugaasi. Vingugaas võib samuti tekkida fossiilkütuste (nt bensiini, propaan, maagaas, õli ja puut) põlemisel. Gaasid võivad tekkida ka kütteseadmete töötavast seadmist, mis on defektne, ebakorrektselt paigaldatud või mida ei ole korrektselt hooldatud, nt:

- » Autod, soojuskatlad, gaasipõletid, gaasipliidid, gaasiga töötavad külmikud, veesoojendid, teiseldatavad kütusega töötavad küttekahad, generaatorid, avatud küttekolded, puuküttega põletid.
- » Ummistunud torud või väljalaskeliinid, vasturõhk ja muutused õhurõhus, korrodeerunud või lahti tulnud õhurõud, lahti tulnud või pragunenud soojusvaheti.
- » Sõidukid või muud sisepõlemismootorid, mis töötavad avatud või kinnises garaazis, mis on elumuga ühendatud või nende läheduses.
- » Põlev sidi või grilli või samasel eesmärgil kasutatav kütus kinnistes ruumides.

VÕIMALIKUD PÕHJUSED VINGUGAASI TEKKEKS ELAMUTES:

- » Suur heitekogus või vastupidine õhuvool kodus kasutamise, mis tekib välistest keskkonnatingimustest, nt tuulesaund ja/või tuulekiirid, sh tugev tuul, raske õhk ventilatsioonitorudes (külm või niiske õhk pikkade tsüklike vahel).
- » Väljatõmbventilaatorite kasutamisel tulenev alarõhk.
- » Mitme kütusega töötava masina korraga kasutamine, mis kõik tarbivad elamu piiratud koguses õhku
- » Kahjustusega väljalaskesüsteem ja torud tulekolletes või küttemaatriksites, ahjudes ja/või igat tüüpi põletusseadmetes.
- » Ummistunud torud või väljalaskesüsteem.
- » Laialdane põletusseadmete kasutamine ilma piisava ventilatsioonita (pliit, ahj, kamin jne).
- » Sõidukid, mis töötavad tühikäigul avatud või suletud garaazis või eluaseme läheduses.

Te peate olema teadlik võimalikest vingugaasiallastest oma kodus. Veenduge, et kütusega töötavad seadmed ja nende torud ning väljalaskesüsteemid toimivad korrektselt. Lugege varajaste vingugaasimürgistuse sümptomite kohta: kui te kahtlustate mürgistust, minge välja ja otsige koheselt abi. Parim ennetusviis on vingugaasiallikate iga-aastane kontrolli ja regulaarne hooldus.

VINGUGAASIMÜRGISTUSE SÜMPTOMID

35 ppm Tasekas vartu jaoks maksimaalne lubatud kontsentratsioon 8 tunni jooksul pideva kokku puute korral.

200 ppm Mõeldukas peavalu, väsimus, pearinglus, iiveldus 2–3 tunni möödudes.

400 ppm Tugev peavalu 1–2 tunni möödudes, eluhohtlik 3 tunni möödudes.

800 ppm Pearinglus, iiveldus ja krambid 45 minuti möödudes. Teadvusetus 2 tunni möödudes, surm 3 tunni möödudes.

1 600 ppm Peavalu, pearinglus ja iiveldus 20 minuti möödudes. Surm 1 tunni möödudes.

6 400 ppm Peavalu, pearinglus ja iiveldus 1–2 minuti möödudes. Surm 5 minuti möödudes.

JÄRGISED SÜMPTOMID VÕIVAD OLLA MÄRGIKS VINGUGAASIMÜRGISTUSEST

Vähene kokkupuude: Kerge peavalu, iiveldus, oksendamise, väsimus (külmetusele sarnanevad sümptomid).

Keskmine kokkupuude: Tugev ja tuikav peavalu, ummesus, segasus, hirm püüis.

Suur kokkupuude: Teadvusetus, krambid, südame- ja hingamispuudulikkus, surm.

Mitmed vingugaasimürgistuse juhtumid näitavad, et ohvrid on inid teadlikud sellest, et midagi on valesti, kuid nad on olnud nii suures segaduses, et pole suutnud ise end päästa ega kutsuda abi. Väikelaips ja vanureid mõjutab see kõige enam.

OLULINE:

Vingugaasidetektori paigaldamine on vaid osa ohutusplaanist. Teie pere peab olema teadlik vingugaasiallastest ja vingugaasimürgistuse sümptomitest ning sellest, kuidas detektorit kasutada.

- » Testige vingugaasidetektorit iga nädal.
- » Vahetage patareisid regulaarselt.

SEADMED, MIS VÕIVAD OLLA VINGUGAASIALLIKATEKS

- » Ostke seadmeid, millele on andnud heakskiidu tunnustatud katselabor.
- » Paigaldage seade õigel viisil kooskõlas tootja juhistega.
- » Laske paigaldamine teha erialaspetsialistil.
- » Veenduge, et seadet kontrollitakse regulaarselt ja et seda teeb pädev hooldustehnik.
- » Tüüp B paigaldamine teha erialaspetsialistil.
- » Tehke regulaarselt visuaalset kontrolli kõikidele kütustega töötavatele seadmetele.
- » Kontrollige, et seade ei roosteta ega ilmaga mingil viisil.
- » Ärge kasutage grilli siseruumides ega garaazis, mis on ühendatud elumuga.
- » Olge tähelepanelik vingugaasimürgistuse sümptomite suhtes.

TE EI VÕI:

- » Süüdata sidi eluruumides, vägnelamuis, autoelamus, telgis ega puhkemajas;
- » Paigaldada kütusega töötavat seadet, ehitada seda või teha sellele hooldustööd, kui teil ei ole selleks vajalikke teadmisi, oskusi ja erialakogemusi;
- » Kasutada ventilatsioonita ruumis seadmeid, mis töötavad petrooli või maagaasiga;
- » Kasutada ruumides sead, mis puuduliku ventilatsiooniga ruumides petrooliga töötavaid mootoreid;
- » Eirata vingugaasidetektorit häiret.

VINGUGAASIDETEKTORI ASUKOHT

- » **Tavapärase ühekorselise elamu:** Paigaldage seade nii magamistoas lähedusse kui võimalik ja veenduge, et detektorit häire on magamistoas olijatele kuulla.
- » **Tavapärase mitmekorselise või -tasemelise elamu:** Paigaldage vähemalt üks seade igale korrusele.

NB! Maksimaalse kaitse jaoks paigaldage üks seade igasse tuppa, kus asuvad kütusega töötavad seadmed, nt gaasipliidid, ahjud, grillid, propaaniga töötavad seadmed jne.

LULINE TEAVE VINGUGAASIDETEKTORI ASUKOHA JA ERANDITE KOHTA

Vingugaasi tihedus vastab sooja õhu omale. Seadet võib paigaldada erinevatesse kohtadesse. Et veenduda, et seade töötab võimalikult tõhusalt, siis seadme seinale paigaldamise korral, tuleb see paigutada vähemalt 1,5 m kõrgusele põrandast ja vähemalt 1,8 m kaugusele võimalikult vingugaasiallast.

ÄRGE PAIGALDAGE VINGUGAASIDETEKTORIT JÄRGISEL VIISIL:

Vale asukoht võib mõjutada seadme korrektselt toimimist. Alljärgnevalt esitatud punktid kirjeldavad, kuidas ennetada seadme kahjustusi, nii et oleks tagatud maksimaalselt tõhus toimimine ja et vältitaks ebavajalikke valehäireid. Detektorit ei tohi paigaldada:

1. Pliidist 1,5 m kaugusele või lähemale;
2. Kohtadesse, mille temperatuur langeb alla 0 °C või tõuseb üle 45 °C;
3. Niisketes kohtadesse, nt vannitoa või duši läheduses;
4. Ruumidesse, mille heitmed sisalavad palju tolmust või rasva, mis võivad määrda või ummistada seadet;
5. Kardinate ja mööbli taha;
6. Küttekollete, õhukonditsioneeride või tuulutele õhuteede läheduses;
7. Väljapoolse hoonet;
8. Kraani või pliidi kohale

HOIATUS: See vingugaasidetektor on mõeldud vaid siseruumides kasutamiseks. See ei tohi puutuda kokku vihma või niiskusega ja see ei tööta, kui patareid on tühjad. **ÄRGE avage detektorit, kuna see võib põhjustada seadme toimimisviga.**

VINGUGAASIDETEKTORI PAIGALDAMINE

1. Puurige kaks 5 mm auku seinä, vähemaa aukude keskpunktide vahel peab olema 52 mm. Lisatud on kaks plasttõmbit; sisetage need aukudesse.
2. Krungige kaks kaasasolevat kruvi seinä, kuni need on 5 mm kaugusel seinast.
3. Testige seadet TEST/PAUS nuppu kasutades. Kontrollige, et seade töötab õigesti – 4 kiirele piiksule järgneb 5sekundiline vaikus.
4. Riputage seade seinale kasutades selle tagumisel küljel olevaid avasid.



KUIDAS VINGUGAASIDETEKTOR TÖÖTAB?

Kui toiteallikas on ühendatud, sõttivad kõik kolm LED tuld korraks põlema; seadme kolab piiks, kui see on valmis kasutamiseks. Roheline valgusdiiod vilgub iga 3 sekundi järel 30 sekundi vältel käivitumise ajal. Pärast 30 sekundit vilgub roheline valgusdiiod iga 30 sekundi järel, mis tähendab, et seade töötab korralkohtsel.

1. Tavapärase toimimine: Roheline LED vilgub iga 30 sekundi järel.
2. Veaindikaator: vingugaasidetektori helisignaal kolab iga 30 sekundi järel koos kollase valgusdiiodi vilkumisega. See näitab, et seadmel puudub detekteerimisfunktsioon. Vahetage patareid; kui olukord jätkub, tähendab see, et teie seade on kahjustunud. Asendage oma vingugaasidetektor koheselt.
3. Madala toitepinge hoiatus: Kui vilgub kollane LED ja seadmel on lõitunud sellele režiimile.
4. Madala toitetaseme hoiatus peatamine: Kui seadme toitetase on madal, vajutage TEST/PAUS nuppu. Vingugaasidetektor lülitub siis vakeelse režiimile 9 tunniks; samal jätkab kollane LED vilkumist.
5. Seadme tööiga on läbi: Kui seade teeb 3 piiksu iga 30 sekundi järel ja põleb kollane LED, tähendab see, et seadme tööiga on läbi. Asendage oma vingugaasidetektor koheselt.
6. Häire hoiatus: Kui seade tuvastab ohtlikul tasemel vingugaasi, kostub sellest tugev häirehelisignaal. Häirehelisignaal koosneb tsüklist, kust on 4 kiiret piiksu, millele järgneb 5 sekundiline vaikus. Tsükliit korraldise seni, kuni positi vingugaasi ohtlik tase. Punane valgusdiiod vilgub sama tsükli kohaselt.
7. Häire peatamine: Vajutades TEST/PAUS nuppu häiresignali ajal, lülitub seade vakeelse režiimile 5 minutiks; punane diiod vilgub vastavalt häiresignali tsüklike.

Oluline: Häiresignaal taaskiveerub 6 minutit peale TEST/PAUS nupule vajutamist, kui vingugaasi kontsentratsioon on 45 ppm või rohkem.

8. Häire heltugevus: Kui vingugaasidetektor tuvastab kõrge vingugaasi taseme, kostub seadme alguses (u 10 sekundit) madala tugevusega häiresignaal (< 85 dB) ja seejärel tavapärase tugevusega häiresignaal (> 85 dB).
9. Testige vingugaasi häiresignali: Häire testimiseks vajutage ja hoidke all TEST/PAUS nuppu. Kuulake, kas helisignaal toimib korrektselt (signaal koosneb 4 kiirest piiksust, millele järgneb 5sekundiline vaikus; punane valgusdiiod vilgub sama tsükli kohaselt). Helisignaal lõpeb, kui vajutate uuesti TEST/PAUS nuppu. Testige seadet iga nädal!
10. Häire peatamine: Vajutage TEST/PAUS nuppu u 0,2 sekundit, vabastage nupp seadme peatamiseks.

LED – OG ALARM SIGNALERNES BETYDNING

ASUKOHT	HELI	LED
Tavapärase	--	Roheline valgusdiiod vilgub iga 30 sekundi järel
Test	Tsüklike: 4 kiiret piiksu, 5sekundiline vaikus	Punane valgusdiiod vilgub tsüklikest
Häire	Tsüklike: 4 kiiret piiksu, 5sekundiline vaikus	Punane valgusdiiod vilgub tsüklikest
Paus (peatamine)	--	1 vilkumine iga 10 sekundi järel
Seadme viga	Helisignaal iga 30 sekundi järel	Kollase valgusdiiodi vilkumine
Madal aku tase	Helisignaal kolab 2 korda iga 30 sekundi järel	Helisignaal kolab 2 korda iga 30 sekundi järel

TESTIGE VINGUGAASIHÄIRET

Vajutage ja hoidke all TEST/PAUS nuppu, kuulake, kas häiresignaal töötab korrektselt: 4 kiiret piiksu, 5sekundiline vaikus, punane valgusdiiod vilgub samal viisil (see on häire indikaator). Häiresignaal lõpeb, kui vajutate uuesti TEST/PAUS nuppu. Testige seadet iga nädal!

TEIE OHUTUSE JAKS! Häire aktiveerimine näitab, et ruumis on ohtlikul tasemel vingugaasi. Vingugaas võib olla eluhohtlik.

TESTIMIS-/PEATAMISNUPP

Nuppu TEST/PAUS võib kasutada seadme testimiseks ja seadme häiresignali peatamiseks. Vajutage ja hoidke nuppu all seadme testimiseks. Vajutage ja hoidke nuppu all u 0,2 sekundit ning nupu vabastamisel on peatumisfunktsioon käivitatud. Seade jääb peatumisrežiimi 5 minutiks; samal ajal jätkub punase valgusdiiodi vilkumine tsükli kohaselt.

TOITEALLIKA TÕUP

Pinge: Alalvool 3 V
Tüüp: EVE CR17335 sisseehitatud aku
Tooiga: Umbes 10 aastat

TEAVE AKU KOHTA

Aku aktiveerimine:

See mudel on varustatud automaatselt käivitava süsteemiga, kui seade on paigaldatud paigaldusplaadile esimest korda. Kui seade on aktiveeritud, tagab aku voolutoite seadmele selle 10aastase tööea (tavapärasel tootimistingimustel) jooksul.

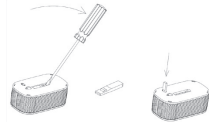
Hoiatus aku tühjenemise kohta:

Kui signaal kolab kaks korda ja veaindikaator (kollane LED) vilgub iga 30 sekundi järel, peate te vahetama seadme välja.

OLULINE: Aku vahetamine ei ole vajalik. Pidev kokkupuude kõrge või madala õhuvahetusega võib vähendada aku tööiga.

Deaktiver alarm:

- » Deaktivering af alarmen er permanent. Den kan ikke aktiveres igen.
- » När alarmen er deaktiveret, vil den ikke kunne registrere CO.
- » När alarmen er deaktiveret, kan den ikke længere være monteret til monteringspladen.



1. Purustage kruviteerajaga tähis ja eemaldage splint.
2. Vajutage splint läbi etiketi auku.

VINGUGAASIDETEKTORI PUHASTAMINE

Puhastage seadet vähemalt üks kord kuus, et eemaldada tolm, mustus ja praht. Kasutage pehmet harja või eritsakut, et puhastada tolmumejaga seadme kõiki külgi ja korpust. Kontrollige, et õhuavaides ei oleks ummistusi. Vajaduse korral kasutage niisket lappi seadme korpuse puhastamiseks.

OLULINE: Ärge eemaldage seadme korpust, et seda puhastada seest. Sellisel juhul muutub garantii kehtetuks.

NB!

- » Seadme puhastamiseks ei vi kunagi kasutada puhastusvahendeid või lahuseid. Kemikaalid võivad sattuda sensori lähedusse ja põsivalt seda kahjustada.
- » Vältige juukselaki, värvi ja muude aerosoolide pihustamist seadme läheduses.
- » Ärge värvige seadet. Värvi blokeerib õhuvoolu ja segab anduri korrektselt toimimist.

Viige seade eemale, et vältida õhugaasimürgistuse sensorit kahjustusi, mis võivad tuleneda põrand, mööbli värvimis- või hooldustöödest, värvimis- või tapeetmistöödest või aerosoolide ja liimi kasutamisest.

HOIATUS: Paigaldage seade uuesti nii pea kui võimalik, et tagada pidev ohutus.

Järgnev loetelu hõlmab aineid, mis võivad seadet kahjustada kõrge kontsentratsioonis või mis võivad põhjustada ajutise valehäire, mis ei ole vingugaasi häire: etüleen, etanool, alkohol, isopropanool, benseen, toluen, etüülatsetaat, vesinik, väevelvesinik ja väeveldioksiid.

See kehtib ka paljude aerosoolide kohta, alkoholihoistite toodete kohta nagu värvid, lahustid, liimid, juukselaki, niiskus, parfüümid, auto heitgaasid (külmkäivitus) ja teatud puhastusvahendid.

GARANTII

Seadmel on Saastane piiratud tootmisvigade garantii (kehtiv alates oktoobrist). Patareid ei kuulu garantii alla. Garantii on piiratud vastava seadme väärusega. Defektseid seadmeid tuleb vahendajale tagastada koos veakirjeldusega. Heakskiidetud nõude korral asendatakse seade uue või samaväärse seadmega. Tagastamise jaoks tuleb hoida alles ostutšekki, mis kinnitab ostukupuleava.

Ettevõtte Summatic The Safety Company kinnitab, et seadme Housegard mudel CA106 vastab standardi EN50291-1:2010 + A1:2012 nõuetele. Nõuetelevastavuse tõenduse kohta saab lisateavet aadressil myynti@housegard.fi



EN 50291-1: 2010 + A1: 2012

Frank W. Otlesen

Frank Willy Otlesen
Technical Manager