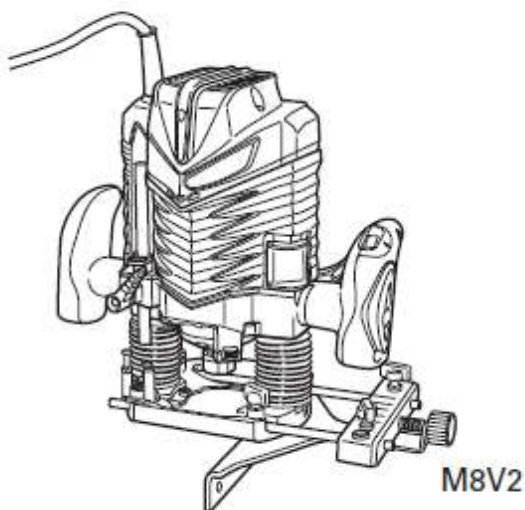


HIKOKI

Ülafrees

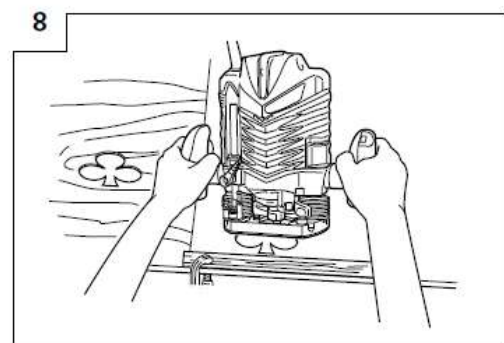
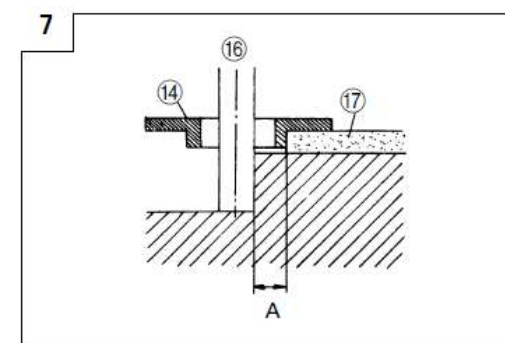
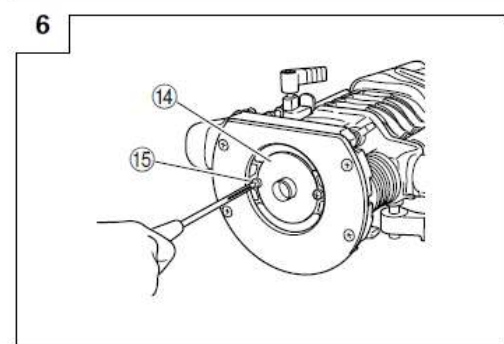
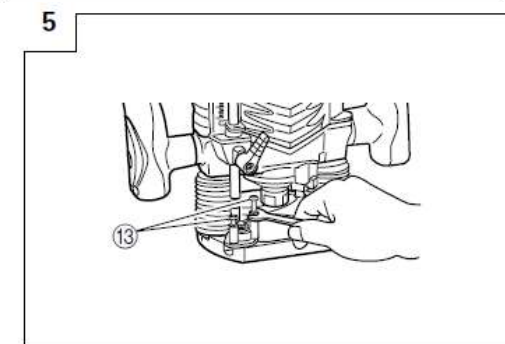
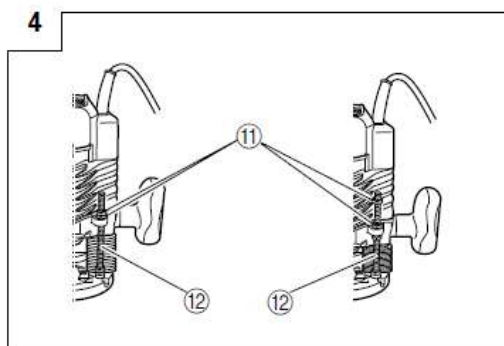
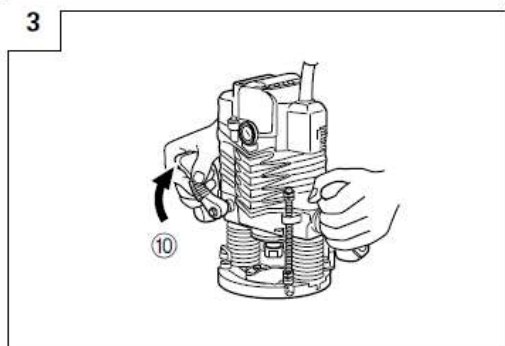
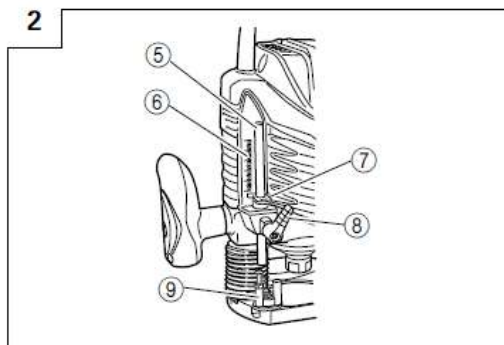
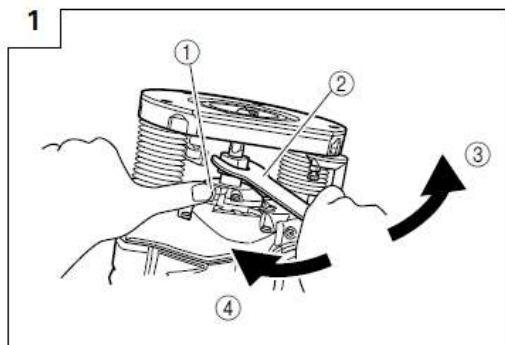
M 8V2 • M 8SA2



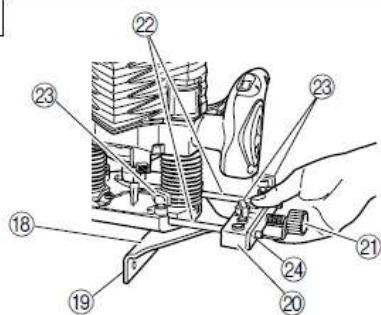
Enne kasutamist lugege need juhised hoolikalt läbi ja tehke endale selgeks.



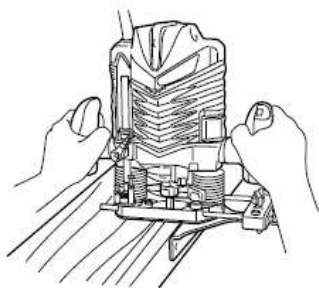
EE Kasutusjuhend



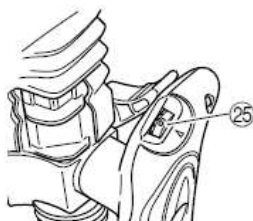
9



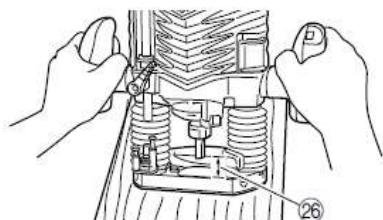
10



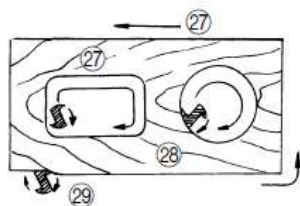
11



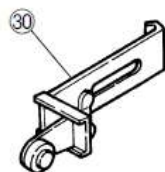
12



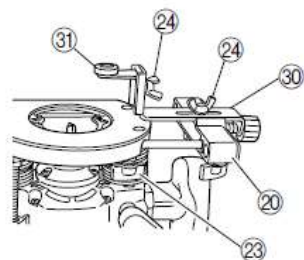
13



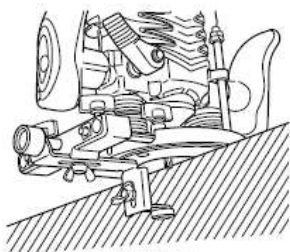
14



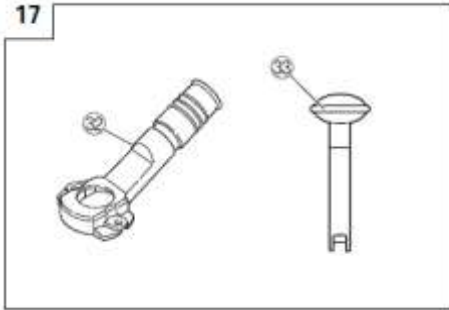
15



16



17



1. Lukustustihvt
2. Mutrivõti
3. Lahti
4. Pingutage
5. Seiskurvarras
6. Skaala
7. Sügavusindikaator
8. Varda lukustusnupp
9. Seiskurplokk
10. Andke lukustushooba järele
11. Mutter
12. Keermestatud post
13. Lõikesügavuse seadekruvi
14. Šabloonijuhik
15. Krugi
16. Tera
17. Šabloon
18. Sirge juhik
19. Tugijuhik
20. Latihoidik
21. Etteandekruvi
22. Saelatt
23. Tiibpolt (A)
24. Tiibpolt (B)
25. Seadistusratas
26. Eraldus
27. Ülafreesi suunamine
28. Tööese
29. Tera pöörlemine
30. Trimmijuhik
31. Rullik
32. Tolmukoguri komplekt
33. Peenreguleerimisnupp

Sümbolid



HOIATUS

Järgnevalt kirjeldatakse seadmel kasutatavaid tingimärke. Veenduge enne seadme kasutamist selles, et olete nende tähendusest aru saanud.

Lugege läbi kõik ohutusega seotud hoiatused ja juhised.

Hoiatuste ja juhiste eiramine võib lõppeda elektrilöögi, tulekahju ning/või tõsise vigastusega.



Ainult EL riikide jaoks

Elektriseadmeid ei tohi utiliseerida koos olmejäätmetega!

Vastavalt Euroopa direktiivile

2002/96/EÜ elektri- ja

elektronikaseadmete jäätmete

kohta ning selle kohaldamisele

kooskõlas liikmesriikide õigusega

tuleb kasutuskõlbmatuks muutunud

elektriseadmed eraldi kokku

koguda ja keskkonnanõuetele

vastavasse ringlussevõtu kohta

toimetada.



ÜLDISED OHUTUSJUHISED

ELEKTRITÖÖRIISTADE



HOIATUS

Lugege läbi kõik ohutusega seotud hoiatused ja juhised.

Hoiatuste ja juhiste eiramine võib lõppeda elektrilöögi, tulekahju ning/või tõsise vigastusega.

Hoidke kõik hoiatused ja juhised tulevikus ülevaatamiseks alles. Hoiatustes tähistab mõiste „elektritööriist“ vooluvõrgutoitega (juhtmega) tööriista või akutoitega (juhtmeta) tööriista.

1) Tööala ohutus

- Tööala peab olema puhas ja hästi valgustatud.** Asju täiskuhjatud või pimedad alad soodustavad õnnetusi.
- Ärge kasutage elektritööriistu plahvatusohtlikus keskkonnas, näiteks tuleohtlike vedelike, gaaside või tolmu läheduses.** Elektritööriistad tekitavad sädemeid, mis võivad süüdata tolmu või auru.
- Hoidke lapsed ja kõrvalised isikud elektritööriistaga töötamise ajal eemal.** Kui miski teie tähelepanu kõrvale juhib, võib olukord kontrolli alt väljuda.

2) Elektriohutus

- Elektritööriista pistik peab sobima pistikupesaga. Pistiku mis tahes ümberhitused on keelatud.** Ärge kasutage adapterpistikuid koos maandatud elektritööriistadega. Ümberehitamata pistikud ja sobivad pistikupesad vähendavad elektrilöögi ohtu.
- Vältige keha kokkupuudet maandatud pindadega nagu torud, radiaatorid, pliidid ja külmikud.** Kui teie keha on maaühenduses, suureneb elektrilöögi oht.
- Elektritööriistad ei tohi sattuda vihma kätte ega märga keskkonda.** Elektritööriista sattunud vesi tõstab elektrilöögi saamise ohtu.
- Ärge kahjustage toitejuhet.** Ärge kunagi kasutage juhete elektritööriista kandmiseks, vedamiseks või toitepistikute pesast väljatõmbamiseks. Hoidke juhe eemal kuumusest, õlist, teravatest nurkadest ja liikuvatest osadest. Kahjustatud või sassis juhtmed tõstavad elektrilöögi saamise ohtu.
- Kui töötate elektritööriistaga välitingimustes, kasutage sellist pikendusjuhet, mis sobib väljas kasutamiseks.** Välitingimustes sobiva pikendusjuhtme kasutamine vähendab elektrilöögi saamise ohtu.
- Kui elektritööriistaga niiskes kohas töötamine on paratamatu, kasutage rikkevoolukaitsega (RCD) kaitsitud toidet.** Rikkevoolukaitse kasutamine vähendab elektrilöögi ohtu.

3) Isiklik ohutus

- Olge valvas, jälgige pidevalt, mida teete, ja kasutage elektritööriistaga töötades tervet mõistust.** Ärge kasutage elektritööriista väsinult või narkootilisi aineid, alkoholi või ravimeid tarvinult. Elektritööriistaga töötamisel võib tähelepanu hetkeline hajumine lõppeda tõsise vigastusega.
- Kasutage isikukaitsevahendeid.** Kasutage alati kaitseprille. Kaitsevahendid nagu oludesse sobiv tolmu mask, libisemiskindlad turvajalatsid, kiiver või kõrvaklapid kaitsevad võimaliku tervisekahju eest.
- Vältige juhukäivitust.** Enne tööriista vooluvõrku ja/või akukomplektiga ühendamist, ülestõstmist või kandmist veenduge selles, et lüliti on väljalülitatud asendis.

Tööriista kandmine sõrme lüliti hoides või elektritööriistade ühendamine vooluvõrku, kui lüliti on sisselülitatud asendis, lõpeb sageli õnnetult.

- Eemaldage reguleerimis- ja mutrivõtmed enne elektritööriista käivitamist.** Mutrivõti või muu võti, mis on jäänud elektritööriista pöörleva osa külge, võib vigastusi põhjustada.
- Vältige küünitamist.** Hoidke kogu aeg jalad kindlalt maas ning säilitage tasakaal. See tagab parema kontrolli elektritööriista üle ootamatutes olukordades.
- Riietuge sobivalt.** Ärge kandke avaraid rõivaid ega ehteid. Hoidke juuksed, riided ja kindad eemal liikuvatest osadest. Avarad riidesemed, ehted või pikad juuksed võivad liikuvate osade vahele takerduda.
- Ühendage tolmutõrju- ja tolmutõrjumisvahendid nende ühendamiseks vajalike rakiste olemasolul ning kasutage nimetatud vahendeid nõuetekohaselt.** Tolmutõrjumisvahendite kasutamine võib leevendada tolmu seotud ohte.
- Elektritööriista kasutamine ja hooldus**
 - Ärge kasutage elektritööriista suhtes jõudu.** Kasutage tööks sobilikku elektritööriista. Elektritööriist saab tööga paremini ja ohutumalt hakkama juhul, kui selle ettenähtud jõudlust ei ületata.
 - Ärge elektritööriista kasutage, kui seda ei saa lülitist sisse ja välja lülitada.** Iga elektritööriist, mida lüliti abil juhtida ei saa, on ohtlik ja vajab remonti.
 - Ühendage pistik vooluvõrgu pistikupesast ja/või akukomplekt elektritööriista küljest lahti enne mis tahes reguleerimistoimingute sooritamist, tarvikute vahetamist või elektritööriistade hoiulepanekut.** Taolised ennetavad ohutusmeetmed piiravad elektritööriista juhusliku käivitamise ohtu.
 - Pange elektritööriistad, mida ei kasutata, hoiule laste käeulatuses eemale ja ärge lubage kõrvalseisjatel, kes pole elektritööriista ning käesoleva juhendiga tutvunud, elektritööriistaga töötada.** Vastava väljaõppeta kasutajate käes on elektritööriistad ohtlikud.
 - Hooldage elektritööriistu.** Kontrollige liikuvate osade õiget joondust ja kiilumise puudumist, osade korrasolekut ning muid asjaolusid, mis võivad mõjutada elektritööriista talitlust. Kahjustatud osad tuleb enne kasutamist parandada. Hooldamata elektritööriistad on põhjustanud arvukalt õnnetusi.
 - Hoidke löikeriistad teravad ja puhtad.** Korralikult hooldatud, teravate lõikeservadega löikeriistad ei killu nii lihtsalt kinni ja neid on lihtsam käitseda.
 - Kasutage antud elektritööriista, lisatarvikuid, puuteriaseid, kruviotsakuid jms. vastavalt käesolevale juhendile ning antud tüüpi elektritööriista jaoks ettenähtud viisil, võttes arvesse töötingimusi ja plaaieritava töö iseärasusi.** Elektritööriista kasutamine ettenähtust erinevatel eesmärkidel võib põhjustada ohtlikke olukordi.
- Hooldus**
 - Laske elektritööriista hooldada pädeval isikul, kes kasutab vaid originaalvaruosid.** Sel juhul on tagatud elektritööriista ohutuse säilimine.

ETTEVAATUST

Hoidke lapsed ja püüdnud elektritööriistadest eemal.

Kui elektritööriist pole kasutusel, tuleks seda hoida lastele ja püüdnud kättesaamatus kohas.

ETTEVAATUSABINÕUD ÜLAFREESSI KASUTAMISEL

1. Hoidke elektritööriista isoleeritud hoidepindadest, sest löiketera võib vigastada tööriista toitejuhet.

Pingestatud juhtmesse löikamine võib pingestada elektritööriista metallosad ja põhjustada elektrilöögi seadme kasutajale.

SPETSIFIKATSIOONID

Mudel	M8V2	M8SA2
Pinge (piirkonnast olenevalt)*	(110V, 120V, 220V, 230V, 240V) ~	
Sisendvõimsus*	1150 W	900 W
Tsangpadruni kaliber	8 mm või 1/4"	
Koormuseta kiirus	11000 – 25000 min ⁻¹	25000 min ⁻¹
Põhikorpuse käik	60 mm	
Kaal (toitejuhtme ja standardvarustuseta)	3,6 kg	3,5 kg

* Kontrollige toote andmeplaadilt üle, sest see võib piirkonniti erineda.

STANDARDVARUSTUS

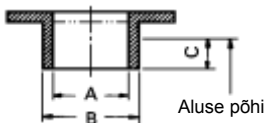
- | | |
|--------------------------|---|
| (1) Sirge juhik | 1 |
| (2) Latihoidik | 1 |
| Juhtlatt | 2 |
| Etteandekruvi..... | 1 |
| Tiibpolt | 1 |
| (3) Šabloonijuhik | 1 |
| (4) Mutrivõti | 1 |
| (5) Tiibpolt (A) | 4 |
| (6) Lukustusvedrun | 2 |

Kontrollige toote standardvarustus üle, sest see võib piirkonniti erineda.

Standardvarustus võib muutuda eelneva teadaandeta.

VALIKVARUSTUS-müüakse eraldi

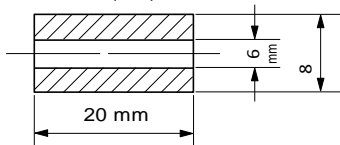
- (1) Šabloonijuhik



A	B	C
16,5 mm	18 mm	4,5 mm
18,5 mm	20 mm	
25,5 mm	27 mm	
28,5 mm	30 mm	

2. Ühe käega töötamine on ebastabiilne ja ohtlik. Hoidke töö käigus mõlemast käepidemest kindlalt kinni.
3. Tera on vahetult töö järel väga kuum. Ärge tera mingil juhul palja käega puudutage.

- (2) Padruniäärük (8x6)



- (3) Trimmijuhik (**Joonis 14**)
 - (4) Tsangpadrun (8 mm)
 - (5) Tsangpadrun (1/4")
 - (6) Tolmukoguri komplekt (**Joonis 17**)
 - (7) Peenreguleerimisnupp (**Joonis 17**)
- Lisavarustus võib muutuda eelneva teadaandeta.

RAKENDUSED

- 0 Soonelõikamisele ja faasimisele keskenduvad puuditööd.

ENNE KASUTAMIST

1. **Toiteallikas**
Veenduge selles, et kasutatav toiteallikas vastab toote andmeplaadil esitatud toitenõuetele.
2. **Toitelüliti**
Kontrollige, kas toitelüliti on väljalülitatud (OFF) asendis. Kui pistiku ühendamisel pistikupessa on toitelüliti sisselülitatud (ON) asendis, lülitub elektritööriista kohe sisse ja võib raske õnnetuse põhjustada.
3. **Pikendusjuhe**
Kui töökoht asub toiteallikast kaugel, kasutage piisava ristlõike ja nimivõimsusega pikendusjuhet. Pikendusjuhe peaks olema nii lühike kui praktikas võimalik.
4. **RCD**
Soovitame kasutada alati rikkevoolukaitset nimirikkevooluga 30 mA või alla selle.

TERADE PAIGALDAMINE JA EEMALDAMINE

HOIATUS

Raske õnnetuse ärahoidmiseks lülitage toide välja ja eemaldage toitejuhtme pistik vooluvõrgu pistikupesast.

1. Tera de paigaldamine

- (1) Puhastage ja sisestage freesitera saba tsangpadrunisse kuni selle põhjani ning nihutage siis tagasi välja ligikaudu 2 mm.
- (2) Kui tera on sisestatud, vajutage ankruvõlli hoidvale lukustustihvile ja kasutage 23 mm võtit tsangpadruni kindlaks pingutamiseks päripäeva (ülafreesi alt vaadates). (**Joonis 1**)

ETTEVAATUST

- 0 Tera sisestamise järel pingutage tsangpadrun alati korralikult. Vastasel juhul saab tsangpadrun kahjustada.
- 0 Lukustustihvt ei tohi olla sisestatud ankruvõlli tsangpadruni pingutamise järel. Vastasel juhul saavad tsangpadrun, lukustustihvt ja ankruvõll kahjustada.
- (3) 6 mm tera kasutamisel 8 mm tsangpadruni korral kasutage kindlasti padruniäärikut. Esmalt sisestage padruniäärik sügavale tsangpadrunisse ja seejärel tera padruniäärikusse. Pingutage tsangpadrun kindlalt, järgides juhiseid etappides (1) ja (2).

2. Tera eemaldamine

Tera eemaldamiseks teostage tera paigaldustoimingud vastupidises järjekorras.

ETTEVAATUST

Lukustustihvt ei tohi olla sisestatud ankruvõlli tsangpadruni pingutamise järel. Vastasel juhul saavad tsangpadrun, lukustustihvt ja ankruvõll kahjustada.

ÜLAFREESI KASUTAMINE

1. Lõikesügavuse reguleerimine(Joonis 2)

- (1) Kasutage seiskurvarrast lõikesügavuse reguleerimiseks.
 - 1 Paigutage masin tasasele puitpinnale.
 - 2 Pöörake seiskurploki nii, et osa, mille külge lõikesügavuse seadekrui seiskurplokil kinnitatud ei ole, on seiskurvarda põhja juures. Andke järele varda lukustusnupp, viies seiskurvarda kokkupuutesse seiskurploki.
 - 3 Vabastage lukustushoob ja vajutage masina korpusele, kuni tera tasase pinnaga väevu kokku puutub. Pingutage lukustushoob. (**Joonis 3**)
 - 4 Pingutage varda lukustusnupp. Joondage sügavusindikaator skaala märgisega „0“.
 - 5 Andke järele varda lukustusnupp ja tõstke, kuni indikaator on ühel joonel soovitud lõikesügavust osutava märgisega. Pingutage varda lukustusnupp.
 - 6 Vabastage lukustushoob ja vajutage masina korpust alla kuni seiskurplokini soovitud lõikesügavuse saamiseks.
- (2) Nagu näidatud **joonisel 4 (a)**, võimaldab kahe mutri lahtikeeramine keermestatud postil langetamist tera lõppasendini juhul, kui lukustushoob on vabastatud. Sellest on abi ülafreesi liigutamisel tera joondamiseks lõikeasendiga.

Nagu näidatud **joonisel 4 (b)**, pingutage ülemist ja alumist mutrit lõikesügavuse fikseerimiseks.

- (3) Kui skaalat lõikesügavuse seadistamiseks ei kasutata, lükake seiskurvarras üles, et see töötamist ei segaks.

2. Seiskurplokk(Joonis 5)

Seiskurploki külge kinnitatud 2 lõikesügavuse seadekrui saab reguleerida 3 erineva lõikesügavuse samaaegselt seadistamiseks. Pingutage mutreid võtme, et lõikesügavuse seadekruid lahti ei tuleks.

3. Ülafreesi juhtimine

HOIATUS

Raske õnnetuse ärahoidmiseks lülitage toide välja ja eemaldage toitejuhtme pistik vooluvõrgu pistikupesast.

- (1) Šabloonijuhik
Kasutage šabloonijuhikut šablooni rakendamisel suure hulga identse kujuga toodete valmistamiseks. Nagu näidatud **joonisel 6**, fikseerige šabloonijuhik ülafreesi talle külge kahe komplekti kuuluva kruviga. Veenduge selles, et šabloonijuhiku eendiga külg on pööratud ülafreesi talle põhjapinna poole. Šabloon on vineerist või õhukesest puidust valmistatud freesimisvorm. Šablooni valmistamisel pöörake erilist tähelepanu asjaoludele, mida on kirjeldatud allpool ja kujutatud **joonisel 7**. Ülafreesi kasutamisel piki šablooni sisetasapinda jäävad valmis toote mõõdud šablooni mõõtudest väiksemaks hulga võrra, mis võrdub mõõduga „A“, erinevusega šabloonijuhiku raadiuse ja tera raadiuse vahel. Vastupidine kehtib ülafreesi kasutamisel piki šablooni väliskülge. Fikseerige šabloon tööeseme külge. Juhtige ülafreesi nii, et šabloonijuhik liiguks mõõda šablooni, nagu näidatud **joonisel 8**.

(2) Sirge juhik (Joonis 9)

- Kasutage sirget juhikut faasimiseks ja soonelõikamiseks piki materjali külge.
- 1 Sisestage juhtlatt avasse lathoidikus ja pingutage kergelt 2 tiibpolti (A) lathoidiku peal.
 - 2 Sisestage juhtlatt avasse aluses ja pingutage kindlalt tiibpolt (A).
 - 3 Peenreguleerige mõõtusid tera ja juhiku pinna vahel etteandekruviga, seejärel pingutage kindlalt 2 tiibpolti (A) lathoidiku peal ning tiibpolt (B), mis sirget juhikut paigas hoiab.
 - 4 Nagu näidatud **joonisel 10**, fikseerige aluse põhi kindlalt materjali töödeldava pinna vastu. Juhtige freesi, hoides tugijuhikut materjali pinna vastas.
 4. **Pöörlemiskiiruse reguleerimine (ainult mudel M8V2)**
M8V2-1 on elektrooniline juhtsüsteem, mis võimaldab pöörte arvu sujuvat muutmist. Nagu näidatud **joonisel 11**, vastab lüliti asend „1“ minimaalsele kiirusele ja asend „6“ maksimaalsele kiirusele.

5. Lõikamine

ETTEVAATUST

- 0 Kasutage tööriistaga töötades silmakaitsevahendeid.
- 0 Hoidke tööriistaga töötades käsi, nägu ja muid kehaosi eemal terast ning muudest pöörlevatest osadest.

- (1) Nagu näidatud **joonisel 12**, eemaldage tera töödeldavast esemest ja vajutage lülitihoob üles, asendisse ON. Ärge alustage lõikamist enne, kui tera pöörleb täiskiirusel.
- (2) Tera pöörleb päripäeva (suund on alusel osutatud noolega). Maksimaalse lõikejõudluse saavutamiseks juhtige ülafreesi vastavalt **joonisel 13** kujutatud suunajuhistele.

MÄRKUS

Kulunud tera kasutamisel sügavate soonte lõikamiseks võib kosta kõrgetoonilist lõikemüra.
Kulunud tera väljavahetamine kõrvaldab selle kõrgetoonilise müra.

VALIKVARUSTUSE KASUTAMINE

- (1) Trimmijuhik (**Joonis 14**):
Kasutage trimmijuhikut trimmiks või faasimiseks. Kinnitage trimmijuhik lathoidikule, nagu näidatud **joonisel 15**.
Rulliku kohasesse asendisse joondamise järel pingutage kaks tiipolti (A) ja teised kaks tiipolti (B). Kasutage nagu näidatud **joonisel 16**.
- (2) Tolmukoguri komplekt (**Joonis 17**)
Ühendage tolmukoguri komplekt tolmu kogumiseks. Paigaldusjuhised leiate komplektiga kaasasolevast kasutusjuhendist.
- (3) Peenreguleerimisnupp (**Joonis 17**)
Ühendage peenreguleerimisnupp lõikesügavuse peenreguleerimiseks.
Paigaldusjuhised leiate komplektiga kaasasolevast kasutusjuhendist.

HOOLDUS JA ÜLEVAATUS

- Ölitamine**
Ülafreesi sujuva püstsuunalise liikumise tagamiseks kandke aeg-ajalt paar tilka masinaõli postide ja otsatoendi liigepindadele.
- Kinnituskruidide ülevaatamine**
Vaadake kõik kinnituskruidid regulaarselt üle ja veenduge nende pingulolekus. Kui mõni kruvidest ei ole pingul, pingutage see viivitamatult. Vastasel juhul võib tekkida tõsine oht.
- Mootori hooldamine**
Mootoriüksuse mähis on elektritööriista tööeline „süda”. Olge piisavalt hoolikas mähise kahjustamise ja/või õli või veega märgumise ärahoidmiseks.
- Süsiharjade ülevaatus**
Teie ohutuse tagamiseks ja kaitseks elektrilöögi eest võib selle masina süsiharjade ülevaatuset ning vahetamist teostada AINULT HIKOKI VOLITATUD TEENINDUSKESKUS.
- Toitejuhtme vahetamine**
Kui masina toitejuhe on kahjustatud, tagastage masin HIKOKI volitatud teeninduskeskusele toitejuhtme vahetamiseks.
- Varuosade nimekiri**

ETTEVAATUST

HIKOKI elektritööriistade parandamise, ümberehitamise ja ülevaatomisega peab tegelema HIKOKI volitatud teeninduskeskus.

Varuosade nimekiri on abiks juhul, kui see koos tööriistaga remondi või muu hoolduse taotlemisel HIKOKI volitatud teeninduskeskusele esitatakse. Elektritööriistade kasutamisel ja hooldamisel pidage kinni asukohariigis kehtivatest ohutusmäärustest ning standarditest.

MUUTMINE

HIKOKI elektritööriistu täiustatakse ja muudetakse pidevalt uusimate tehnoloogiste edusammude kaasamiseks.
Vastavalt võivad mõningad osad muutuda eelneva teadaandeta.

GARANTII

Me anname HIKOKI elektritööriistadele garantii, mis vastab seadustes/asukohariigi õigusaktides sätestatule. Garantii ei kata defekte või kahjustusi, mis on põhjustatud väärkasutusest, kuritarvitustest või normaalsest kulumisest ja amortisatsioonist. Kaebuste korral palume saata elektritööriist lahtivõtmata kujul koos selle juhendi lõpus toodud GARANTIITÄLONIGIGA HIKOKI volitatud teeninduskeskuse.

MÄRKUS

HIKOKI uurimis- ja arendusprogrammi jätkumise tõttu võivad siin esitatud tehnilised andmed ette teatamata muutuda.

TÄHTIS

Pistiku õige ühendamine

Toitejuhtme soonte värvikood vastab alltoodule:

Sinine = – null
Pruun = – faas

Kuivõrd soonte värvid selle tööriista toitejuhtmes ei pruugi vastata värvilistele märgistele, mis tuvastavad klemmid teie pistikus, toimige järgnevalt: Ühendage sinist värvi soon klemmiga, mis on tähistatud tähega N või musta värvi. Ühendage pruuni värvi soon klemmiga, mis on tähistatud tähega L või punast värvi.

Kumbagi soont ei tohi ühendada maandusklemmiga.

MÄRKUS

See nõue esitatakse kooskõlas BRITI STANDARDIGA 2769: 1984.

Seetõttu ei pruugi koodtähed ja koodvärvid kehtida muudel turgetudel peale Suurbritannia.

Teave õhumüra ja vibratsiooni kohta

Mõõdetud väärtused määrati kindlaks kooskõlas EN60745 ja avaldati kooskõlas ISO 4871.

Mõõdetud A-sageduskarakteristiku alusel korrigeeritud helitugevuse tase: 91 dB(A)

Mõõdetud A-sageduskarakteristiku alusel korrigeeritud helirõhu tase: 80 dB(A)

Määramatus KpA: 3 dB(A)

Kasutage kuulmiskaitsevahendeid.

Vibratsiooni koguväärtused (kolmeteljelise vektori summa) määratult kooskõlas EN60745:

Puitlaastplaadi saagimisel:

Vibratsiooni emissiooni väärtus $a_h = 4.7 \text{ m/s}^2$

Määramatus K = $1,5 \text{ m/s}^2$

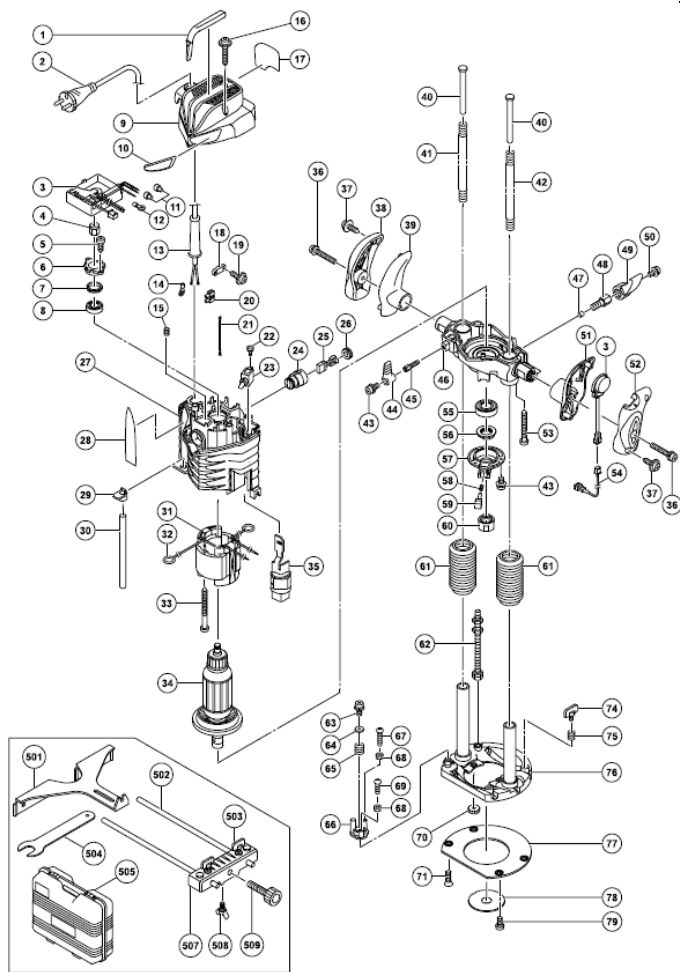
Avaldatud vibratsiooni summaarne väärtus on mõõdetud kooskõlas standardse katsetusmeetodiga ja seda võib kasutada ühe seadme võrdlemiseks teisega.

Seda võib kasutada ka mürataseme esmaseks hindamiseks.

HOIATUS

- 0 Vibratsioonitase võib elektritööriista tegeliku kasutamise ajal erineda avaldatud summaarsest väärtusest olenevalt tööriista kasutamise viisidest.
- 0 Tuvastage kasutaja kaitsmiseks piisavad ohutusabinõud, mis põhinevad hinnangulisel müratasemel tegelikus tööolukorras (võttes arvesse töötsükli kõik osad nagu korrad, mil seade lülitatakse välja ja mil seade töötab tühikäigul, lisaks tööajale).

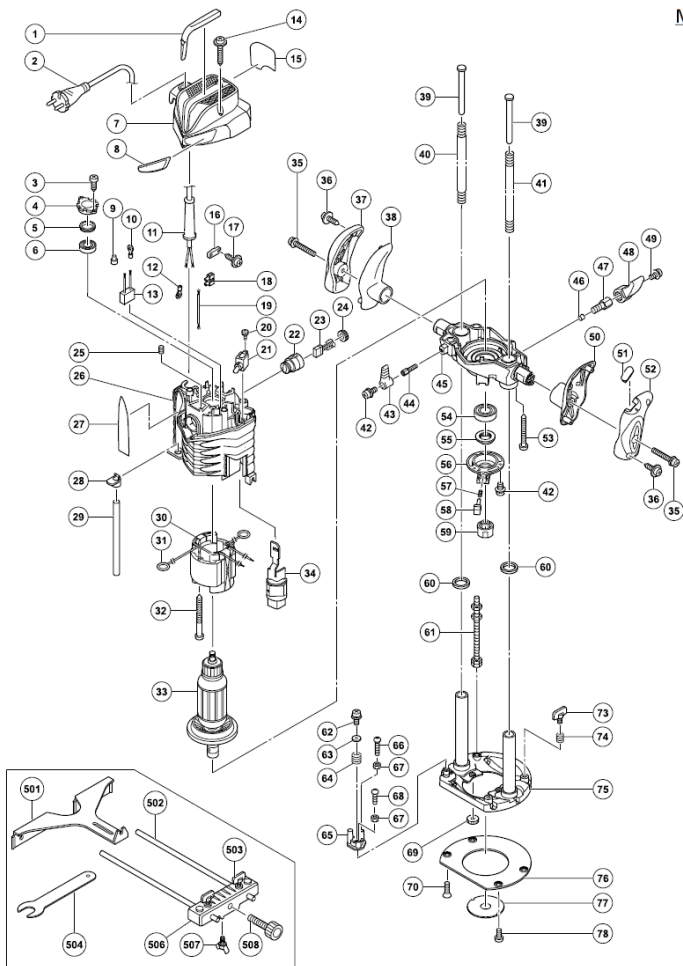
M8V2



Toote nr.	OSA NIMI	ARV	Toote nr.	OSA NIMI	ARV
1	TOOTE SILT (B)	1	48	LUKUSTUSKRUVI M10	1
2	JUHE	1	49	HOOB (A) SEISKURITA	1
3	KONTROLLERI KONTUURI (A)	1	50	METALLIKRUVI (SEIBIDEGA) M6x10	1
4	MAGNET	1	51	KÄEPIDE (P) A	1
5	KEERMESTAV KRUVI D4x12	2	52	KÄEPIDE (P) B	1
6	LAAGRIPUKS	1	53	KEERMESTAV KRUVI D5x50	4
7	KUMMIRÕNGAS	1	54	JUHE (A)	1
8	KUULLAAGER 608VVC2	1	55	KUULLAAGER 6004T1XVV	1
9	OTSAKATE	1	56	TUGIMUTTER	1
10	TOOTE SILT (A)	1	57	LAAGRIKATE	1
11	LIITMIK 50092	1	58	LUKUSTUSVEDRU (A)	1
12	TERMINAL	1	59	SURUNUPP	1
13	JUHTME KAITSE	1	60	TSANGPADRUN	1
14	TERMINAL	1	61	LÕÖTS (A)	2
15	Kuuskant- SISSEADEKRUVI M5x8	2	62	KRUVI M8	1
16	KEERMESTAV KRUVI (ÄÄRIKUGA)	3	63	METALLIKRUVI (SEIBIDEGA) M4x8	1
17	ANDMEPLAAT	1	64	SEIB (B)	1
18	JUHTME KLAMBER	1	65	VEDRU (A)	1
19	KEERMESTAV KRUVI (ÄÄRIKUGA)	2	66	SEISKURPLOKK	1
20	POSTI KLEMM	1	67	METALLIKRUVI M5x25	1
21	JUHTMETRAAT	1	68	MUTTER M5	2
22	METALLIKRUVI (SEIBIGA) M3.5x8	2	69	METALLIKRUVI M5x16	1
23	LÜLITI	1	70	NUPPMUTTER	2
24	Harjahoidik	2	71	LAPIKPEAGA KRUVI M5x14	4
25	SÜSIHARI	2	74	TIIBPOLT M6x15	2
26	HARJAKORK	2	75	LUKUSTUSVEDRU	2
27	KORPUSEKOOST	1	76	ALUS	1
28	KAAL	1	77	PÕHJAALUS	1
29	MARKER	1	78	SÄBLOONJUHIK D18	1
30	SEISKURVARRAS (A)	1	79	METALLIKRUVI M5x6	2
31	STAATORIKOOST	1	501	SIRGE JUHIK	1
32	HARJA KLEMM	2	502	JUHTLATT (A)	2
33	Kuuskant- HD. KEERMESTAV KRUVI	2	503	TIIBPOLT M6x15	2
34	ARMATUUR	1	504	VÕTI 23MM	1
35	OTSAK	1	505	KARP	1
36	METALLIKRUVI (SEIBIDEGA) M6x30	2	507	LATHOIDIK	1
37	KEERMESTAV KRUVI (ÄÄRIKUGA)	4	508	TIIBPOLT M6x10	1
38	KÄEPIDE (V) B	1	509	ETTEANDEKRUVI	1
39	KÄEPIDE (V) A	1			
40	VEDRUJUHIK	2			
41	VARBKOLVI VEDRU (P)	1			
42	VARBKOLVI VEDRU (V)	1			
43	METALLIKRUVI (SEIBIDEGA) M4x12	1			
44	HOOB (C)	1			
45	LUKUSTUSKRUVI M6	1			
46	OTSATOEND	1			
47	LUKUSTUSELEMENT	1			

M8SA2

M	Toote nr.	OSA NIMI	ARV	Toote nr.	OSA NIMI	ARV
	1	TOOTE SILT (B)	1	48	HOOB (A) SEISKURITA	1
	2	JUHE	1	49	METALLIKRUVI (SEIBIDEGA) M6x10	1
	3	KEERMESTAV KRUVI D4 □12	2	50	KÄEPIDE (P) A	1
	4	LAAGRIPUKS	1	51	KETASLÜLITI KATE	1
	5	KUMMIRÕNGAS	1	52	KÄEPIDE (P) B	1
	6	KUULLAAGER 608VVC2	1	53	KEERMESTAV KRUVI D5x50	4
	7	OTSAKATE	1	54	KUULLAAGER 6004TIXVV	1
	8	TOOTE SILT (A)	1	55	TUGIMUTTER	1
	9	LIITMIK 50092	1	56	LAAGRIKATE	1
	10	TERMINAL	1	57	LUKUSTUSVEDRU (A)	1
	11	JUHTME KAITSE	1	58	SURUNUPP	1
	12	TERMINAL	1	59	TSANGPADRUN	1
	13	MÜRASUMMUTI	1	60	VILT	2
	14	KEERMESTAV KRUVI (ÄÄRIKUGA)	3	61	KRUVI M8	1
	15	ANDMEPLAAT	1	62	METALLIKRUVI (SEIBIDEGA) M4x8	1
	16	JUHTME KLAMBER	1	63	SEIB (B)	1
	17	KEERMESTAV KRUVI (ÄÄRIKUGA)	2	64	VEDRU (A)	1
	18	POSTI KLEMM	1	65	SEISKURPLOKK	1
	19	JUHTMETRAAT	1	66	METALLIKRUVI M5x25	1
	20	METALLIKRUVI (SEIBIGA) M3.5 □6	2	67	MUTTER M5	2
	21	LÜLITI	1	68	METALLIKRUVI M5x16	1
	22	Harjahoidik	2	69	NUPPMUTTER	2
	23	SÜSIHARI	2	70	LAPIKPEAGA KRUVI M5-14	4
	24	HARJAKORK	2	73	TIIBPOLT M6x15	2
	25	Kuuskant- SISESEADEKRUVI M5 □8	2	74	LUKUSTUSVEDRU	2
	26	KORPUSEKOOST	1	75	ALUS	1
	27	KAAL	1	76	PÕHJAALUS	1
	28	MARKER	1	77	SABLOONJUHIK D18	1
	29	SEISKURVARRAS (A)	1	78	METALLIKRUVI M5x6	2
	30	STAATORIKOOST	1	501	SIRGE JUHIK	1
	31	HARJA KLEMM	2	502	JUHTLATT (A)	2
	32	Kuuskant- HD. KEERMESTAV KRUVI	2	503	TIIBPOLT M6x15	2
	33	ARMATUUR	1	504	VÕTI 23MM	1
	34	OTSAK	1	506	LATHOIDIK	1
	35	METALLIKRUVI (SEIBIDEGA) M6 □30	2	507	TIIBPOLT M6x10	1
	36	KEERMESTAV KRUVI (ÄÄRIKUGA)	4	508	ETTEANDEKRUVI	1
	37	KÄEPIDE (V) B	1			
	38	KÄEPIDE (V) A	1			
	39	VEDRUJUHIK	2			
	40	VARBKOLVI VEDRU (P)	1			
	41	VARBKOLVI VEDRU (V)	1			
	42	METALLIKRUVI (SEIBIDEGA) M4 □12	1			
	43	HOOB (C)	1			
	44	LUKUSTUSKRUVI M6	1			
	45	OTSATOEND	1			
	46	LUKUSTUSELEMENT	1			
	47	LUKUSTUSKRUVI M10	1			



GARANTIITALONG

- 1** Mudeli number
- 2** Seerianumber
- 3** Ostukuupäev
- 4** Kliendi nimi ja aadress
- 5** Müügiesinduse nimi ja aadress
(Palume kinnitada müügiesinduse nimi ja aadress pitsatiga)

EÜ VASTAVUSDEKLARATSIOON

Kinnitame oma ainuvastutusel, et ülaltees, mis on tuvastatud tüübi ja kindla tuvastuskoodiga *1), vastab direktiivide *2) ning standardite *3) kõigile asjaomastele nõuetele. Tehniline fail *4) – Vt. allpool.
Tehnilise faili koostamise õigus on Euroopa standardite juhil Euroopa esinduses.
See deklaratsioon kehtib CE-märgiga tähistatud toodete korral.

*1) M8V2 C332636R C332634M
M8SA2 C332643R

*2) 2006/42/EC, 2014/30/EU, 2011/65/EU

*3) EN60745-1:2009+A11:2010
EN60745-2-17:2010
EN55014-1:2006+A1:2009+A2:2011
EN55014-2:1997+A1:2001+A2:2008
EN61000-3-2:2014
EN61000-3-3:2013

*4) **Esindus Euroopas**
Hikoki Power Tools Deutschland GmbH
Siemensring 34, 47877 Willich, Saksamaa

29. 6. 2018
Naoto Yamashiro
Euroopa standardite juht

Peakontor Jaapanis
Koki Holdings Co., Ltd.
Shinagawa Intercity Tower A, 15-1, Konan 2-chome,
Minato-ku, Tokyo, Jaapan



29. 6. 2018

A. Nakagawa
Juhtivametrik