

**Meganex**  
EQUIPMENT

MEG014

## VÄRVIPÜSTOL

Käyttöohje  
Alkuperäisen ohjeen käännös



Isojoen Konehalli Oy, Keskustie 26, 61850 Kauhajoki As, Soome  
Tel +358 (0)20 1323 232 • tuotepalaute@ikh.fi • www.ikh.fi

## SISSEJUHATUS

Täname, et valisid selle kvaliteetse MEGANEXi toote! Loodame, et ostetud seadmest on Sinu töös palju kasu. Enne kasutuselevõttu loe kindlasti läbi kasutusjuhend, et oskaksid seadet ohutult kasutada. Kahtluste või probleemide korral võta ühendust seadme müüja või maaletoojaga. Soovime ohutut ja meeldivat seadme kasutamist!

## OHUTUSNÕUDED

**LOE NEED JUHISED TÄHELEPANELIKULT LÄBI NING PÖÖRA TÄHELEPANU OHUTUSNÕUETELE JA HOIATUSTELE. KASUTA SEADET ÕIGESTI JA TÄHELEPANELIKULT SELLE ETTENÄHTUD OTSTARBEKS. JUHISTE EIRAMINE VÕIB KAASA TUUA RASKEID KEHAVIGASTUSI JA/VÕI AINELIST KAHJU. HOIA KASUTUSJUHEND HILISEMAKS VAJADUSEKS ALLES.**

Seda seadet tohivad kasutada vähemalt 8-aastased lapsed ja sellised isikud, kellel on piisavad kogemused ja teadmised ning kellel pole füüsilist, vaimset ega sensorset puuet, keda seadme kasutamise ajal jälgitakse või keda on õpetatud seadet ohutult kasutama ning kes saavad aru seadme kasutamisega seonduvatest ohtudest. Lapsed ei tohi seadmega mängida. Lapsed ei tohi seadet puhastada ega seadet ilma järelevalveta hooldada.

**OLE TÖÖTADES ALATI TÄHELEPANELIK JA KESKENDU TÖÖLE.**

Seadet kasutades tuleb alati olla eriti hoolikas ja ettevaatlik. Ära kunagi kasuta seadet, kui oled väsinud, haige või alkoholi, ravimite, uimastite või muude tähelepanu- ja reaktsioonivõimet mõjutavate ainete mõju all.

**KONTROLLI, KAS KÕIK OSAD ON TERVED.**

Kui märkad seadmepoolset kahjustust või muudel osadel kahjustusi, ära kasuta seadet enne, kui oled lasknud selle volitatud hooldustöökohas üle kontrollida. Kontrolli, kas liikuvad osad töötavad veatult ja liiguvad vabalt ning on ka muude osade heas korras. Kontrolli kõigi osade kinnitust ja kõiki muid tegureid, mis võivad seadme tööd mõjutada. Kahjustatud osad tuleb lasta ära parandada või vahetada volitatud hooldustöökohas, kui kasutusjuhendis pole märgitud teisiti.

**KAITSE END OHTLIKE AINETE EEST.**

Teatud materjalide pritsimisel tekkivad mürgised aurud võivad põhjustada mürgistust ja raskeid tervisekahjustusi. Kanna seadmepoolset kaitseprille, kaitsekindaid ja hingamiskaitset, et vältida mürgiste aurude ja lahustite kahjulikku mõju ning värviudu sattumist silma või nahale.

**KERGESTI SÜTTIVAD AINED.**

Ära kasuta jõuallikana kunagi hapnikku, kergesti süttivat vm puldelgaasi. Need võivad põhjustada plahvatuse ja raskeid kehavigastusi. Vedelikud ja lahustid võivad olla äärmiselt plahvatusohtlikud või kergesti süttivad. Kasuta hea ventilatsiooniga pritsetelki

ja väldi kõigist süüteallikatest nagu näiteks sigarettidest ja lahtisest leegist põhjustatud ohte.

#### SURUÕHU KASUTAMINE.

Kasuta puhast, kuiva ja reguleeritud rõhuga suruõhku, mille rõhk on 2,0-3,5 bar. Ära kunagi ületa maksimaalset lubatud töö rõhku. Ära kunagi kasuta homogeniseeritud süsivesiniklahustit, mis võib alumiinium- või tsinkosadega keemiliselt reageerida ning nendega seguneda.

#### HÄDASEISKAMINE.

Enne hooldamist ning selleks ajaks, kui seadet ei kasutata, eemalda see õhuvooliku küljest. Püstoli lähedale on õhukanalile soovitatav paigaldada kuulventiil, et värvipüstolit saaks hädaseisata ning et vältida selle juhuslikku käivitumist.

#### HOIA KASUTAMATA SEISVAT SEADET ÕIGESTI.

Kui seadet ei kasutata, pane see kuiva ja kõrgel asuvasse või lukustatavasse hoiukohta - eemale laste käeulatuses.

SEADET TOHIB PARANDADA AINULT VOLITATUD HOOLDUSTÖÖKODA, KASUTADES ORIGINAALVARUOSI, VASTASEL KORRAL VÕIB SEADME KASUTAJA HILJEM VIGA SAADA.

## TEHNILISED ANDMED

|                    |              |
|--------------------|--------------|
| Söötetüüp          | suruõhk      |
| Õhuliitmik         | 1/4"         |
| Standardotsak      | Ø 1,5 mm     |
| Soovitatav rõhk    | 2,0-3,5 bar  |
| Max õhurõhk        | 8,3 bar      |
| Värvinõu mahutavus | 0,6 l        |
| Keskmine õhutarve  | 99-110 l/min |
| Lehvi laius        | 180-280 mm   |
| Kaal               | 0,35 kg      |

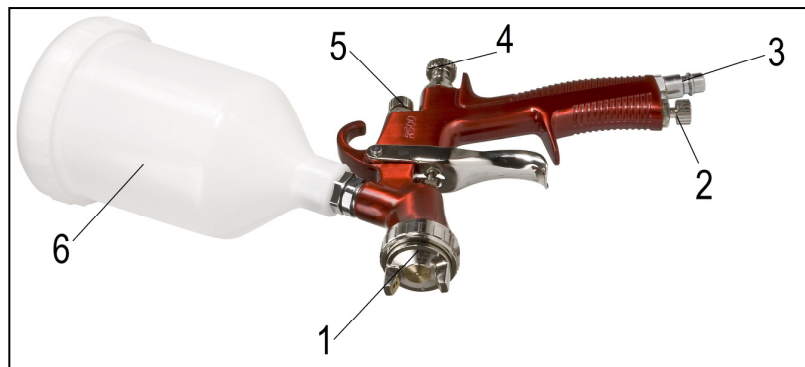
See toode vastab kvaliteediklassi HA 2807 nõuetele.

## SEADME TUTVUSTUS

Ülepritsimise tehnika sobib püstolvärvimiseks väiksema survega, mis tähendab, et värvipind „lainetab“ vähem. Roostevaba terasnõel ja roostevaba otsak sobivad mitmesugusteks pinnakatmisteks. Värvipüstol sobib eriti hästi väikeste alade katmiseks ja viimistlustööks. Uus, ergonoomilise disainiga käepide tagab mugava haarde.

### Osad

1. Õhukork ja nõel
2. Õhu reguleernupp
3. Õhu sisendliitmik
4. Värvireguleernupp
5. Lehvi reguleernupp
6. Plastnõu (600 ml)



## KASUTUSELEVÕTT

1. Kui oled seadme pakendist välja võtnud, kontrolli hoolikalt, et see pole transpordi käigus kahjustusi saanud. Enne seadme kasutuselevõtmist veendu, et kõik poldid on tugevalt kinni.
2. Lahjenda värv ning sega see põhjalikult läbi, järgides värvi-tootja juhiseid. Enamikku materjale on lihtne pritsida, kui need on nõuetekohaselt lahjendatud.
3. Kurna värvisegu läbi filtri, marliriide või värvisõela.
4. Täida värvinõu umbes 3/4 ulatuses ning käivita kompressor.

**HOIATUS! Ära ületa värvipüstoli ega kompressorsüsteemi muude osade maksimaalset rõhku.**

5. Kui oled värvipüstoli suruõhusüsteemiga ühendanud, siis veendu, et värvikork, värvinõu ja õhuvoolik on värvipüstoli külge kindlalt ühendatud.
6. Paiguta sobivasse kohta papitükk vm materjalijääk ning tee proovivärvimine, et leida pritselehvi parim seadistus.

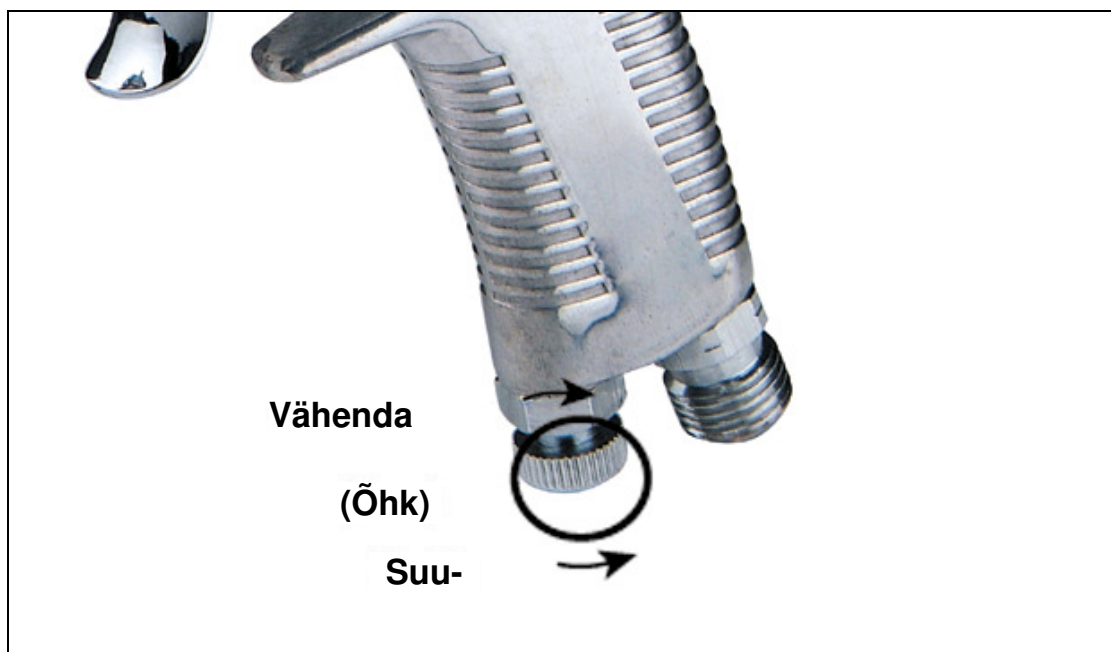
**HOIATUS! Ära kunagi pritsi enda ega kellegi teise suunas, nii võid põhjustada raskeid kehavigastusi.**

7. Testi värvisegu koostist, selleks tee papitükile paar proovipritsimist. Kui värvisegu on endiselt liiga paks, lisa pisut vedeldit.

### **Reguleerimine**

- Soovitud lehviku kuju, söötekoguse ja peenpihustuse saamiseks keera lehviku reguleernuppu, värvi reguleernuppu ja õhu reguleernuppu.
- **Lehvik reguleerimine:** Keera lehviku reguleernuppu paremale, kui ni see pinguldub. Nüüd on pritselehvik ringikujuline. Keera lehviku reguleernuppu vasakule ja nüüd on pritselehvik ellipsikujuline.
- **Värvisegu reguleerimine:** Keera värvi reguleernuppu päripäeva. Nii söötab süsteem otsakusse vähem värvisegu. Värvi reguleernupu keeramine vastupäeva suurendab värvisegu söötekogust.
- **Õhukoguse reguleerimine:** Keera õhu reguleernuppu päripäeva. Õhukogus väheneb. Õhu reguleernupu keeramine vastupäeva suurendab õhukogust.



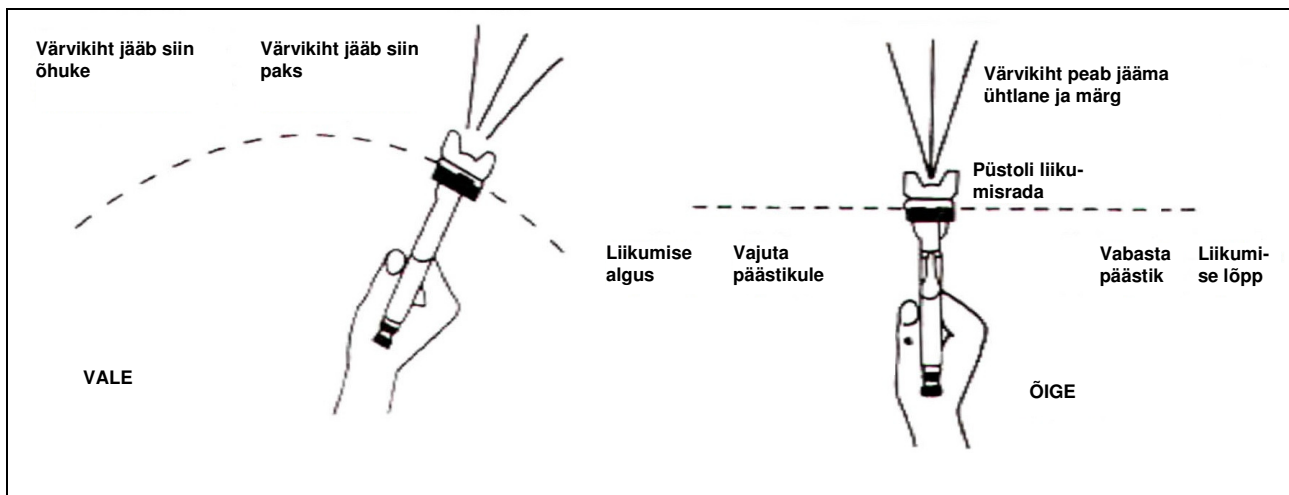


## KASUTAMINE

1. Alusta pritsimist. Hoida püstolit alati värvitava pinnaga paralleelselt.
2. Hoida otsak värvitavast pinnast umbes 15-30 cm kaugusel. Hoida püstol tööpinna suhtes paralleelselt ning liiguta seda mitu korda samas suunas. Kui püstol keset liikumist peatada, koguneb värvi ühte kohta ning tulemus ei jää nii kvaliteetne. Ära liiguta püstolit värvimise ajal liiga kiiresti ühelt poolt teisele poole. Muidu koguneb liikumisala keskele liiga palju värvi ning kaetava pinna mõlemas ääres jääb värvikiht liiga õhuke.
3. Käivita püstol, järgides juhiseid. Alusta püstoli liigutamist üle värvitava pinna juba **enne, kui vajutad päästikule** ning **vabasta päästik enne, kui püstoli liikumise värvimise lõpus peatad**. Nii sulandub värvitud ala iga püstoliliikumisega ühtlaselt järgmise alaga, ilma et sama pind saaks kaetud korduvalt või ebahühtlaselt.
4. Pritsitava värvi kogust saab reguleerida püstoli kaugusega värvitavast pinnast, püstoli liikumiskiiruse ja värvisegu reguleerimise abil.
5. Liiguta püstolit üle sama koha täpselt nii palju, et värvipind jääks ühtlane.

**PANE TÄHELE! Kaks õhukest värvikihti annab parema tulemuse ja väldib värvi valgumist paremini kui üks paks värvikiht.**

6. Kasuta värvitava ala servade ja seda ümbritsevate pindade kaitsmiseks papitükki.



## HOOLDUS

**HOIATUS! Ebatäielik puhastamine võib põhjustada seadmerikkeid ja ebaühtlase kujuga värvilehvik.**

1. Kalla kogu alles jäänud värvisegu värvinõust mõnda teise anumasse.
2. Võta värvipüstol osadeks lahti ja enne otsaku lahtivõtmist veendu, et oled nõela eemaldamist, muidu võib otsaku sulgemishülss viga saada.
3. Puhasta kõik värvikanalid ja otsak. Puhasta ka muud osad lahustisse kastetud harjaga.
4. Pane värvipüstol uuesti kokku ning pritsi sellega väike kogus lahustit, et eemaldada värvikanalitest värvijäägid.

**HOIATUS! Ära kunagi kasta värvipüstolit üleni lahustisse. Ära kunagi kasuta muid kui originaalosi ega -komponente.**

### Hoidmine

Kui värvipüstolit mõnda aega ei kasutata, ava värvi reguleernupp, keerates seda vastupäeva. See vähendab vedru survet värvinõela otsale. Enne hoiukohta panekut tuleb värvipüstol põhjalikult puhastada ja lisada pisut määret.

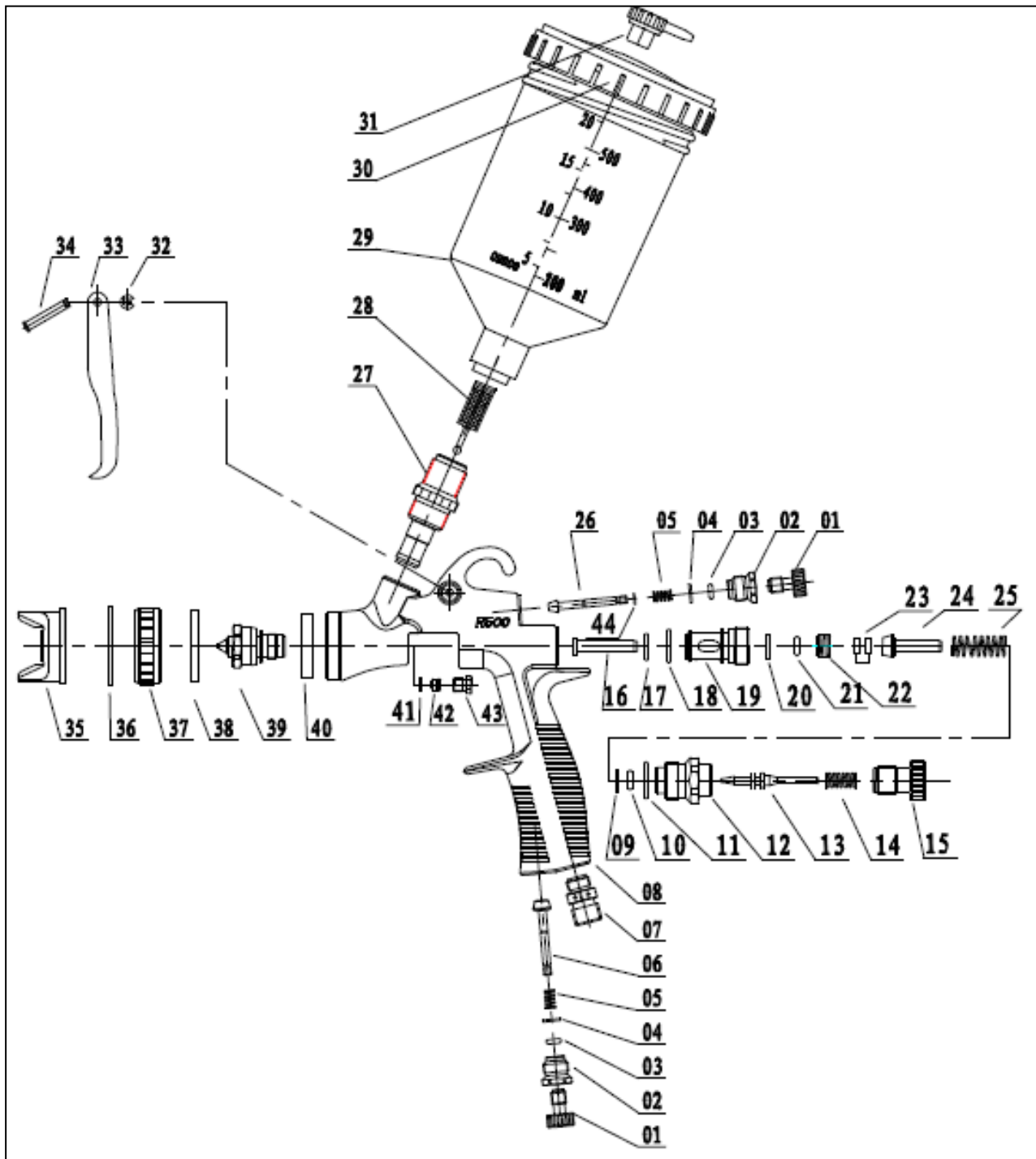
## VEAOTSING

| Viga   | Põhjus  | Lahendus   |
|--|---|--|
| Värvisööt on katkendlik või järsult pritsiv. | <ol style="list-style-type: none"> <li>1. Värvisegu on liiga vähe.</li> <li>2. Värvinõu on liiga kaldus.</li> <li>3. Värvi sisendliitmik on lahti.</li> <li>4. Värvinõel/-pesa on lahti või kahjustatud.</li> <li>5. Värvinõela tihendmutter on kuiv või lahti.</li> <li>6. Õhuventiil ummistunud.</li> </ol> | <ol style="list-style-type: none"> <li>1. Lisa värvinõusse värvisegu.</li> <li>2. Hoia püstolit rohkem püsti.</li> <li>3. Pinguta.</li> <li>4. Reguleeri või vaheta välja.</li> <li>5. Määri ja/või pinguta.</li> <li>6. Puhasta ventiiliava.</li> </ol> |
| Lehvik on kaarjas.                           | <ol style="list-style-type: none"> <li>1. Kulunud või lõtv</li> </ol>   | <ol style="list-style-type: none"> <li>1. Pinguta</li> </ol>   |

|   |   |   |
|---|---|---|
|   | <p>värviotsak.</p> <p>2. Õhukorgis on värvijääke.</p>   | <p>värviotsakut või vaheta see välja.</p> <p>2. Eemalda avadest takistused, kuid ära kasuta puhastamiseks metallese.</p>        |
| Lehvik ei ole ühtlane.                            | <p>1. Õhukorgis on värvijääke.</p> <p>2. Vedelikuotsak määrdunud või kulunud.</p>   | <p>1. Puhasta õhukord või vaheta välja.</p> <p>2. Puhasta vedelikuotsak või vaheta välja.</p>                                   |
| Lehvik keskmise osa on liiga kitsas.              | <p>1. Värvisegu on liiga vedel või seda pole piisavalt.</p> <p>2. Õhurõhk on liiga kõrge.</p>   | <p>1. Tee sobiva viskoossusega värvisegu.</p> <p>2. Vähenda õhurõhku.</p>   |
| Lehvik lõpposa ei ole piisavalt lai.              | <p>1. Liiga paks värvisegu.</p> <p>2. Õhurõhk on liiga madal.</p>   | <p>1. Tee sobiva viskoossusega värvisegu.</p> <p>2. Suurenda õhurõhku.</p>  |
| Õhukorgist lekib õhku ilma päästikule vajutamata. | <p>1. Õhuventiili tapp on kinni kiilunud.</p> <p>2. Õhuventiilis või ventiilipesas on mustust.</p> <p>3. Õhuventiil või ventiilipesa on kulunud või kahjustatud.</p> <p>4. Õhuventiili vedru on murdunud.</p> <p>5. Ventiili tapp on paindunud.</p> | <p>1. Määri.</p> <p>2. Puhasta.</p> <p>3. Vaheta välja.</p> <p>4. Vaheta välja.</p> <p>5. Vaheta välja.</p>                     |
| Tihendmutri vahelt voolab vedelikku.              | <p>1. Tihendmutter on lõtvunud.</p> <p>2. Tihend kulunud või kuiv.</p>  | <p>1. Pinguta, kuid ära piira nõela.</p> <p>2. Vaheta välja või määri (mitte silikoonõliga).</p>                                |
| Liigne ülepritsimine.                             | <p>1. Liiga kõrge õhurõhk.</p> <p>2. Liiga suur kaugust värvitavast pinnast.</p> <p>3. Püstoli vale liigutamine (kaarjalt, liiga kiiresti).</p>   | <p>1. Vähenda õhurõhku.</p> <p>2. Hoia sobival kaugusel.</p> <p>3. Liiguta õigesti, pinna suhtes ühesuunaliselt.</p>            |
| Värvipüstol ei pritsi.                            | <p>1. Püstolis ei ole rõhku.</p> <p>2. Värvisegu reguleernupp pole piisavalt lahti.</p> <p>3. Värvisegu on liiga paks.</p>  | <p>1. Kontrolli õhukanaleid.</p> <p>2. Ava värvisegu reguleernuppu.</p> <p>3. Vedelda värvisegu või kasuta suruõhusüsteemi.</p> |



# OSADE JOONIS



| Osa nr | Kirjeldus         |
|--------|-------------------|
| 1      | Õhu reguleerkruvi |

| Osa nr | Kirjeldus   |
|--------|-------------|
| 16     | Lülitustapp |

| Osa nr | Kirjeldus |
|--------|-----------|
| 31     | Õhutusots |

|    |                                   |
|----|-----------------------------------|
| 2  | Õhu reguleernupp                  |
| 3  | O-rõngas (3,3x1,5)                |
| 4  | Plaatseib                         |
| 5  | Õhuventiili vedru                 |
| 6  | Õhuventiili tapp                  |
| 7  | Õhu sisendliitmik                 |
| 8  | Püstoli korpus                    |
| 9  | Plaatseib                         |
| 10 | O-rõngas (4,5x1,8)                |
| 11 | O-rõngas (8,7x1,85)               |
| 12 | Värvisegu reguleer-<br>nupp       |
| 13 | Vedeliku reguleer-<br>nõel        |
| 14 | Vedeliku reguleer-<br>nõela vedru |
| 15 | Vedeliku reguleerk-<br>ruvi       |

|    |                              |
|----|------------------------------|
| 17 | O-rõngas<br>(8,5x1,2)        |
| 18 | O-rõngas<br>(10,7x1,8)       |
| 19 | Nõelahülss                   |
| 20 | Kaitseiseib                  |
| 21 | O-rõngas<br>(4,5x1,2)        |
| 22 | Nõelahülssi kruvi            |
| 23 | Vahtseib                     |
| 24 | Õhu sisendventii-<br>li tapp |
| 25 | Lülitusvedru                 |
| 26 | Pihustusnõel                 |
| 27 | Värvi sisendliit-<br>mik     |
| 28 | Filter                       |
| 29 | Värvinõu                     |
| 30 | Värvinõu kaas                |

|    |                 |
|----|-----------------|
| 32 | Sulgur          |
| 33 | Päästik         |
| 34 | Päästikuhoob    |
| 35 | Pihusti         |
| 36 | Värviseib       |
| 37 | Ümarmutter      |
| 38 | Seib            |
| 39 | Otsak           |
| 40 | Siserõngas      |
| 41 | Otsaku vahtseib |
| 42 | Tihendseib      |
| 43 | Suunakruvi      |
| 44 | Sulgur          |

## EÜ vastavustõend (Algupärane EÜ vastavustõend)

### Meie

Isojoen Konehalli Oy  
Keskustie 26  
61850 Kauhajoki As  
Tel +358 (0)20 1323 232  
tuotepalaute@ikh.fi

### kinnitame oma ainuvastutusel, et järgmine toode

Seade: värvipüstol  
Tootemark: Meganex  
Mudel/tüüp: MEG014 (R500)

### vastab

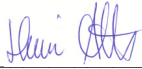
masinadirektiivi (MD) 2006/42/EMÜ

### nõuetele ning järgmistele harmoniseeritud standarditele ja tehnilistele kirjeldustele:

MASINADIREKTIIV (MD): EN 1953:2013

Kauhajoki 4.10.2017

Tootja: Isojoen Konehalli Oy



Harri Altis, ostujuht (volitatud koostama tehnilisi andmeid)

Copyright © 2017 Isojoen Konehalli Oy. Kõik õigused kaitstud. Selle dokumendi sisu kopeerimine, jagamine või salvestamine kas tervikuna või osaliselt ilma Isojoen Konehalli Oy antud kirjaliku loata on keelatud. Selle dokumendi sisu antakse „nagu on“ ning selle täpsuse, usaldusväärsuse ega sisu kohta ei anta mingit otsest ega kaudset garantiid, samuti ei tagata otseselt selle turustatavust ega sobivust kindlaks otstarbeks, kui kohustava seadusega ei ole sätestatud teisiti. Juhendis olevad joonised on näitlikud ning võivad erineda tarnitud tootest. Isojoen Konehalli Oy arendab oma tooteid pidevalt edasi ning jätab endale õiguse teha muudatusi ja parandusi nii tootesse kui ka sellesse dokumenti millal tahes ilma sellest ette teatamata. Kui seadme tehnilisi või kasutusomadusi muudetakse ilma tootja nõusolekuta, siis kaotab EÜ vastavustõend kehtivuse ja garantii ei kehti. Isojoen Konehalli Oy ei vastuta seadme kasutamisest tingitud otsese ega kaudse kahju eest.