

Enne seadme kasutamist lugege kasutusjuhend hoolikalt läbi ja järgige kõiki antud juhiseid. Hoidke kasutusjuhend edaspidiseks kasutamiseks alles.
Läs noggrant igenom bruksanvisningen innan du använder apparaten och följ alla angivna instruktioner. Spara instruktionerna för senare behov.
Read the instruction manual carefully before using the appliance and follow all given instructions. Save the instructions for further reference.



MEG135A

PLATVORMTÖSTUK

SAXLYFT

SCISSOR LIFT

Kasutusjuhend

Originaaljuhendi tõlge

Bruksanvisning

Översättning av bruksanvisning i original

Instruction manual

Translation of the original instructions



Isojoen Konehalli Oy, Keskustie 26, 61850 Kauhajoki As, Finland
Tel. +358 (0)20 1323 232 • tuotepalaute@ikh.fi • www.ikh.fi

Õnnitleme selle kvaliteetse MEGANEX toote valimise puhul! Loodame, et ostetud seade on teie töös suureks abiks. Enne seadme kasutamist lugege kindlasti kasutusjuhend läbi, et tagada ohutu kasutamine. Ebaselgetes olukordades või probleemide ilmnemisel võtke ühendust edasimüüja või maaletoojaga. Soovime teile ohutut ja meeldivat seadmega töötamist!

OHUTUSJUHISED

LUGEGE KÄESOLEVAD JUHISED HOOLIKALT LÄBI JA JÄRGIGE NENDES TOODUD NÕUANDEID JA HOIATUSI. KASUTAGE SEADET NÕUETEKOHASEL VIISIL JA AINULT SELLEKS ETTENÄHTUD OTSTARBEL. JUHISTE EIRAMINE VÕIB PÕHJUSTADA TÕSISEID KEHAVIGASTUSI JAVÕI VARALIST KAHJU. SÄILITAGE NEED JUHISED EDASPIDISEKS KASUTAMISEKS.

SEADME ELEKTRIPAIGALDUSED TOHIB TEHA AINULT VOLITATUD ELEKTRIK.

HOIDKE TÖÖPIIRKOND PUHAS.

Töötamine kitsastes või segastes ruumides võib põhjustada kahjustusi.

TAGAGE KAITSE ELEKTRILÖÖGI EEST.

Kontrollige alati, et kasutatava võrguvoolu pinge ja sagedus vastavad seadme andmesildil märgitud väärtustele. Vältige kokkupuudet maandatud pindadega, nagu torud, radiaatorid, pliidid või külmikud.

ÄRGE LUBAGE LAPSI SEADME LÄHEDUSSE.

Veenduge, et ka teised kõrvalised isikud viibiksid seadmest ja selle toitejuhtmest piisaval kaugusel. Kõik kõrvalised isikud tuleb tööpiirkonnast eemal hoida.

HOIDKE ELEKTRISEADMEID KASUTUSVÄLISEL AJAL NÕUETEKOHASES HOIUKOHAS.

Kui seadet ei kasutata, paigutage see kuiva ja lukustatavasse hoiukohta – lastele kättesaamatult.

VÄLTIGE SEADME ÜLEKOORMUSE TEKET.

Seade töötab kõige ökonoomsemalt ja turvalisemalt ettenähtud töökiirusel.

KASUTAGE ÕIGET TÜÜPI SEADET.

Ärge püüdke liiga väikese võimsusega seadme abil teostada selliseid töid, milleks seade ei ole mõeldud ja mille teostamiseks on vaja võimsamat masinat.

KANDKE ASJAKOHAST RIIETUST.

Ärge kandke seadme kasutamisel avaraid riideid või ehteid, mis võivad seadme liikuvate osade külge kinni jääda. Kaitske pikki juukseid nt juuksevärguga.

HOIDKE KATTE- JA KAITSEDETAILID ALATI ÕIGES KOHAS JA HEAS KASUTUSKORRAS.

Kui seadmel on kaitse- või kattedetaile, jälgige, et need oleksid seadme kasutamisel õiges kohas.

VÄLTIGE PIKENDUSJUHTME KASUTAMIST.

Kui seadme kasutamine eeldab siiski pikendusjuhtme kasutamist, veenduge, et pikendusjuhe ja selle pistik on

tüübilt, mõõtmetelt, kujult ja kõikide muude omaduste poolest seadme juhtmele ja pistikule vastavad ning pikendusjuhe on õigesti kaabeldatud ja heas töökorras. Ärge kasutage pikendusjuhet, mille läbimõõt on alla 2,5 mm² või pikkusega üle 20 m, vastasel juhul võib seadme mootor kahjustuda.

TÖÖTAGE STABIILSES ASENDIS.

Veenduge, et seisate alati kindlalt ja suudate oma tasakaalu hoida.

HOOLDAGE SEADMEID HOOLIKALT.

Hooldage ja vahetage detailid vastavaid juhiseid järgides. Kontrollige elektrijuhet regulaarselt ja laske kahjustatud juhe volitatud hooldusettevõttes parandada või välja vahetada. Kontrollige regulaarselt pikendusjuhet ja vajadusel vahetage see välja. Hoidke seadme käepidemed kuivad ja puhtad ning hoolitsege selle eest, et need ei ole õli või määrdega saastunud.

TÕMMAKE JUHE PISTIKUPESAST VÄLJA PAIGALDUS-, HOOLDUS- VÕI SEADISTUSTOIMINGUTE NING OSADE VAHETAMISE AJAKS JA ALATI SIIS, KUI SEADET EI KASUTATA.

ÄRGE JÄTKE SEADME KÄIVITUSVÕTIT SEADME KÜLGE.

Enne seadme käivitamist kontrollige alati, et kõik võtmed ja reguleerimisvahendid on eemaldatud.

HOOLITSEGE SELLE EEST, ET SEADET EI SAAKS KOGEMATA KÄIVITADA.

Veenduge enne, kui ühendate pistiku pistikupessa, et seadme voolulüliti on välja lülitatud asendis.

OLGE ALATI TÄHELEPANELIKUD JA KESKENDUGE POOLELIOLEVALE TÖÖLE.

Seadme kasutamisel tuleb alati olla väga hoolikas ja ettevaatlik. Seadet ei ole kunagi lubatud kasutada väsinuna, haigena, alkoholi, ravimite, uimastite või muid tähelepanu ja reaktsioonivõimet mõjutavate ainete mõju all olles.

VAADAKE SEADME OSAD VÕIMALIKE KAHJUSTUSTE TUVASTAMISEKS HOOLIKALT ÜLE.

Kui märkate seadmel, selle kaitsekatetel või teistel detailidel kahjustusi, ärge kasutage seda enne, kui olete lasknud selle volitatud hooldusettevõttes üle vaadata. Veenduge, et liikuvad osad töötavad laitmatult ja liiguvad takistamatult ning on töökorras. Kontrollige üle ka kõikide detailide kinnitused ja kõik muud osad, mis võivad seadme toimimist mõjutada. Kahjustatud detailid tuleb lasta volitatud hooldusettevõttes nõuetekohaselt remontida või välja vahetada, kui käesolevas juhises ei ole teisiti märgitud. Kahjustunud lülid tuleb lasta volitatud hooldusettevõttes välja vahetada. Seadet ei tohi kasutada, kui toitelüliti ei tööta.

KASUTAGE AINULT ORIGINAALVARUOSI JA -LISAVARUSTUST.

Muud tüüpi detailide kasutamine võib ohtlikke olukordi põhjustada.

REMONDITÖID VÕIB TEOSTADA AINULT VOLITATUD HOOLDUSETTEVÕTTES, KASUTADES TÖÖS ORIGINAALVARUOSI, VASTASEL KORRAL VÕIB TEKKIDA SEADME KASUTAJA VIGASTUSOHT.

- Tõstukit võivad kasutada ainult kvalifitseeritud töötajad, kes on saanud selle seadme kasutamiseks nõuetekohase väljaõppe.
- Kui seadet kasutatakse temperatuuril alla 0°C, vältige suruõhusüsteemi külmumist, filtreerides suruõhust vett.
- Tööpiirkonnas ei tohi olla inimesi ega esemeid, mis võivad kujutada ohtu tõstetööle.
- Tõstetava sõiduki kaal ei tohi ületada tõstuki kandevõimet.
- Enne tööde tegemist sõiduki all või lähedal tuleb alati veenduda, et turvaseadmed oleksid rakendatud.
- Veenduge vastavalt hooldusjuhendile, et seade ja selle mehhanismid töötavad õigesti.
- Viige tõstuk alumisse asendisse, kui olete töö lõppenud.
- Ärge tehke seadmes muudatusi ilma eelnevalt tootjaga konsulteerimata.

- Kui seadet enam ei kasutata, ühendage lahti toiteühendused, tühjendage õlipaak ja kõrvaldage vedelikud vastavalt kohalikele eeskirjadele.
- Kui tõstuk jäetakse pikemaks ajaks seisma, toimige järgmiselt:
 - Ühendage toiteallikas lahti.
 - Tühjendage õlipaak.
 - Määrige liikuvad osad, mis võivad tolmu või kuivamise tõttu kahjustuda.
- Hoidke tulekustutusvahendid töökohal käepärast.

Hoiatus!

- Seadet võivad kasutada ja hooldada ainult vastava väljaõppe saanud kvalifitseeritud töötajad. Seadme osade omavoliline vahetamine ilma tootja loata võib põhjustada otseseid või kaudseid kahjustusi.
- Seadme kasutamise ajal tohib selle läheduses viibida ainult kasutaja.
- Ärge jätke tõstukit äärmuslike temperatuuride või niiskuse kätte.
- Kaitske tõstukit tolmu, ammoniaagi, alkoholi, lahustite, pihustatavate liimide ja muude sarnaste ainete eest.
- Tõstuki rutiinset kontrolli ei teostata, kui tõstukil on rike või see on kahjustatud. Kasutage ainult originaalvaruosi.
- Ärge kunagi koormake tõstukit üle. Nimivõimsus on märgitud tõstukile.
- Tõstukit ei tohi tõsta, kui tõstetava sõiduki sees on inimesi. Hoidke kõrvalised isikud tõstealast eemal.
- Veenduge, et tõstealal ei oleks takistusi, määrdeainet, masinaõli, prahti ega muid saasteaineid.
- Mõne sõidukitüübi detailide lahti ühendamise või paigaldamise võib raskuspunkti olulisel määral muuta või ebastabiilsust põhjustada. Seetõttu toestage sõiduk lisatugedega.
- Kasutage asjakohaseid seadmeid, tööriistu ja kaitsevahendeid.
- Pöörake erilist tähelepanu tõstuki ohutusmärgistele.
- Ärge puudutage kasutamise ajal liikuvaid osi.
- Ohutusseadmeid ei tohi eemaldada ega kasutuskõlbmatuks muuta.

Hoiatussildid

HOIATUS!



Kasutaja ei tohi hoolduse ajal sõiduki all olla.

Kasutaja ja kõrvalised isikud peavad masinaga ohutut distantsi hoidma.

Tõstukit võivad kasutada ainult nõuetekohast väljaõpet saanud töötajad.

Ärge kasutage platvormtõstuki alla laskmisel abialust või puidust vart.

Ärge raputage sõidukit, kui see on tõstehoobadel.



Jälgige, et käed platvormtõstuki tõstmisel või alla laskmisel kusagile vahele ei jääks.

Ärge kunagi tõstke või laske alla ainult ühte poolt.

Ärge muutke platvormtõstuki turvasüsteemi.

Hoidke jalad tõstukist allalaskmise ajal eemale.

Veenduge, et tõstetav raskus on mõlemal platvormil tasakaalus, vastasel korral võib raskus kalduda või libiseda.

Hoiatuste eiramine võib põhjustada seadme vale talituse ja kasutaja turvalisuse ohtu seada. Regulaarne hooldus tagab seadme pika tööea ja kasutaja ohutuse.



Hoidke seade ja selle lähiümbrus puhtad.

Enne kasutamist lugege kasutusjuhend hoolikalt läbi.

Hoidke hooldatav sõiduk tõstuki platvormide suhtes samas suunas.

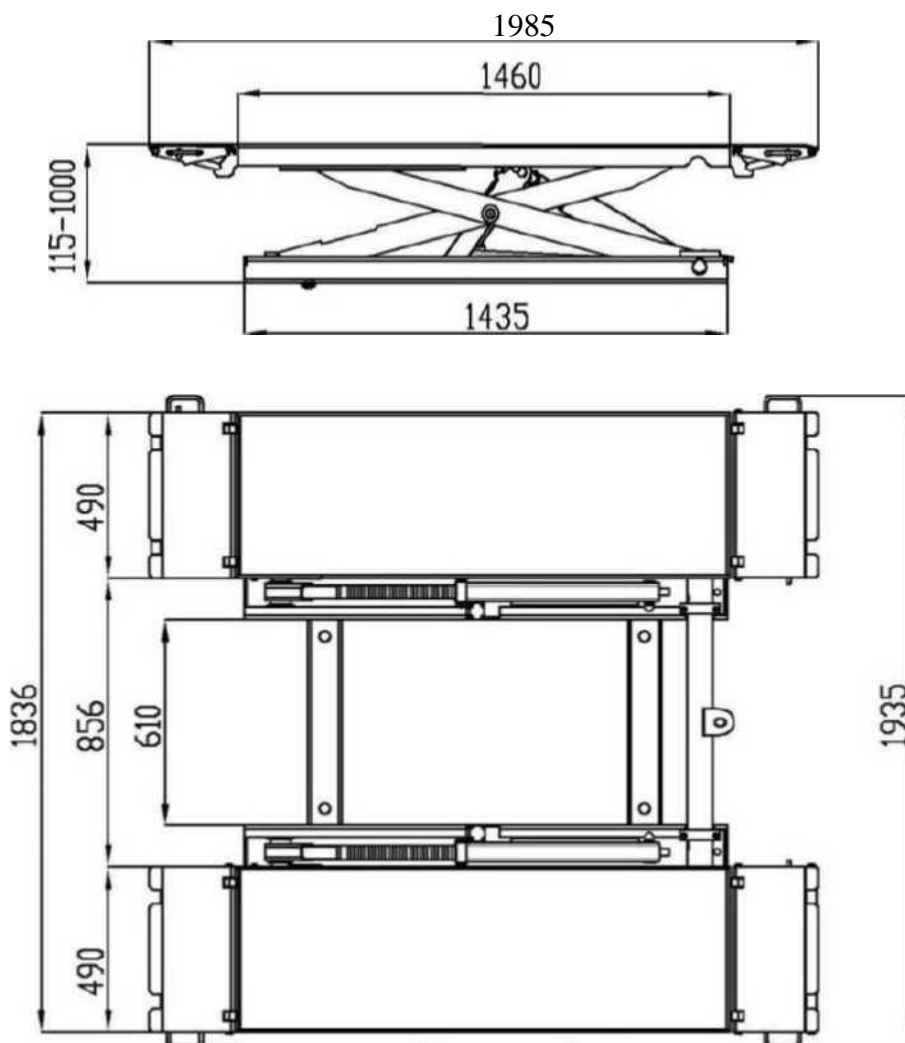
Juhtkilbis on kõrge pinge.

TEHNILISED ANDMED

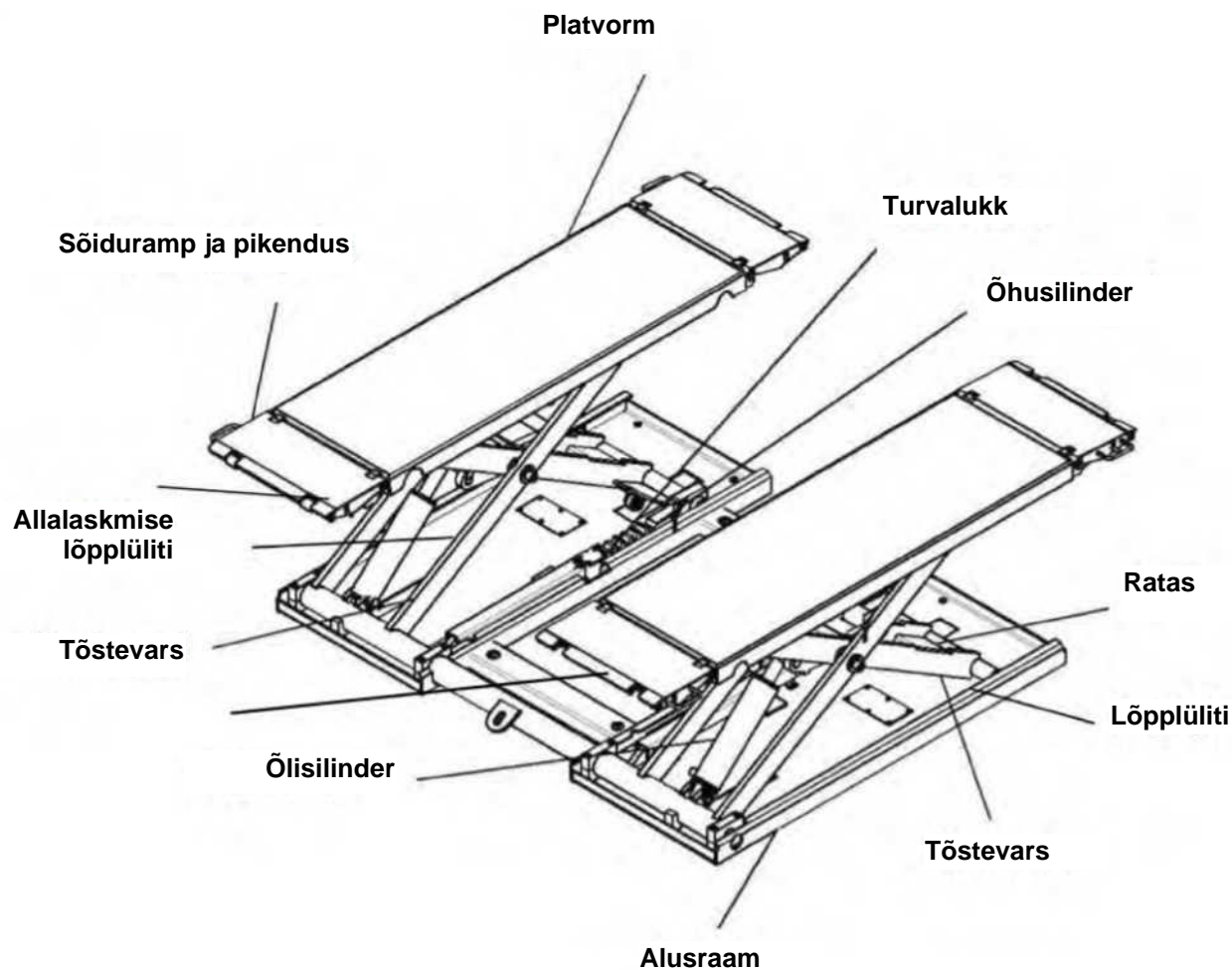
| | |
|----------------------|-----------------|
| Nominaalne tõstejõud | 3000 kg |
| Tõstekõrgus | 1000 mm |
| Platvormi laius | 490 mm |
| Platvormi pikkus | 1460 mm–1990 mm |
| Tõsteaeg | 40 s |
| Algkõrgus | 115 mm |
| Mootori võimsus | 1,5 kW |
| Mootori pinge | 220 V/380 V |
| Õlirõhk | 16–26 MPa |
| Õhurõhk | 0,6–0,8 MPa |
| Müratase | Maks. 80 dB (A) |

See toode vastab kvaliteediklassi HA 2807 nõuetele.

Mõõtmed



SEADME KIRJELDUS



Omadused

- Tõstuki komplekti kuuluvad kergesti eemaldatavad rattad tõstuki teisaldamiseks.
- Suruõhuga töötav turvalukk: kontrollige enne alla laskmist ja tõstmist, et turvalukustus avaneb samaaegselt mõlemalt poolelt.
- Algkõrgus 115 mm, põranda külge kinnitatud eraldi rambid.
- Efektiivne topeltsilinder.
- Hüdraulikasüsteemis solenoidklapid ja kvaliteetsed tihendid.
- Tõstukil on neli osa: kere, hüdraulika-, suruõhu- ja elektrisüsteem ning turvaseade.

KASUTUSOTSTARVE

See platvormtõstuk on projekteeritud ja ehitatud mootorsõidukite tõstmiseks hoolduse, remondi ja ülevaatuse käigus. Tõstukit kasutatakse peamiselt rehvide vahetamiseks või muudeks kiireloomulisteks sõidukite hooldustöödeks. Seda seadet tohib kasutada ainult selleks otstarbeks, milleks see on ette nähtud. Tõstukit ei tohi kasutada inimeste ega muude käesolevas kasutusjuhendis nimetatata esemete tõstmiseks. Mistahes muu, siin kirjeldatud kasutusest erinev kasutus on väärkasutus, see on keelatud ja täielikult kasutaja vastutusel. Tootja ei vastuta kahjustuste või vigastuste eest, mis on põhjustatud väärkasutusest või käesolevate juhiste eiramisest.

PAKEND JA TRANSPORT

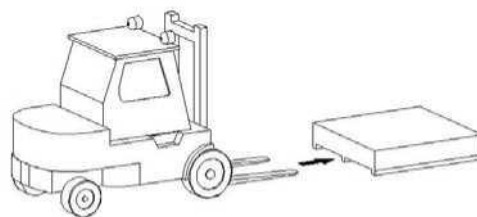
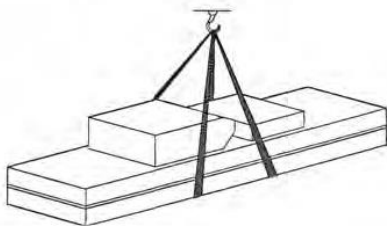
Pakendi võivad kokku pakkida, käidelda, vedada ja lahti pakkida ainult vastava kvalifikatsiooniga tehnilised spetsialistid.

Pakendit käsitletakse ja teisaldatakse tõstuki või kahveltõstukiga. Õnnetusjuhtumite vältimiseks peab üks isik pakendit tõstmise ajal jälgima, et ennetada võimalikku kukkumist.

Pakendeid tuleb transportida sõidukite või laevadega. Laevaga transportimisel tuleb kasutada konteinerit. Juhtkilp peab transpordi ajal olema vertikaalasendis. Vältige seadme muljumist transpordi ajal.

Kui pakend on saabunud kasutuskohta, tuleb esmalt kontrollida, kas tarnes sisalduvad kõik osad ning et pakendil ja selles olevatel detailidel puuduvad transpordiaegsed kahjustused. Kui pakend on kahjustatud, kontrollige kahjustatud pakendit tarnesse kuuluvate osade loetelu alusel, et tuvastada võimalikud kahjustused ja defektid. Pakendi kahjustamise või kaotamise korral tuleb sellest kohe teavitada transpordi eest vastutavat isikut.

Seade on väga raske! Käsitsi peale laadimine, maha laadimine ja käsitsemine on keelatud. Tõstke pakendit peale ja maha laadimise ajal tõstuki või kahveltõstukiga.



PAIGALDUS

Pakendi loetelu

| Toode | Kogus |
|--------------------------------------|-------|
| Platvormtõstuk | 1 |
| Kummiamordid | 4 |
| Kiilankrud M16 tõstuki kinnitamiseks | 8 |
| Korpuse detailid | 4 |
| Juhtkilp | 1 |

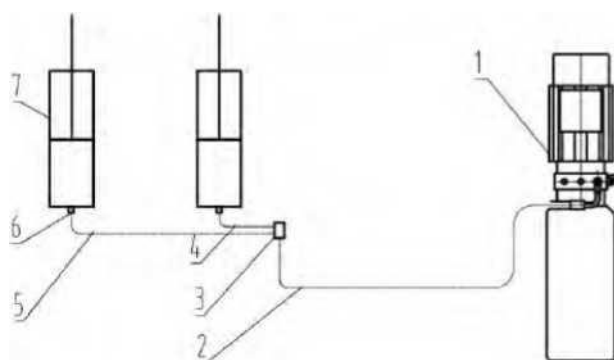
Enne paigaldamist

Koondage detailid kokku ja veenduge, et neil ei ole defekte. Puuduste ilmnmisel võtke koheselt ühendust müüjaga. Seadet võivad paigaldada, reguleerida ja testida ainult kvalifitseeritud töötajad.

Pärast ülaltoodud ettevalmistusi võite alustada õlivoolikute, õhuvarustuse ja toiteallika ühendamisega.

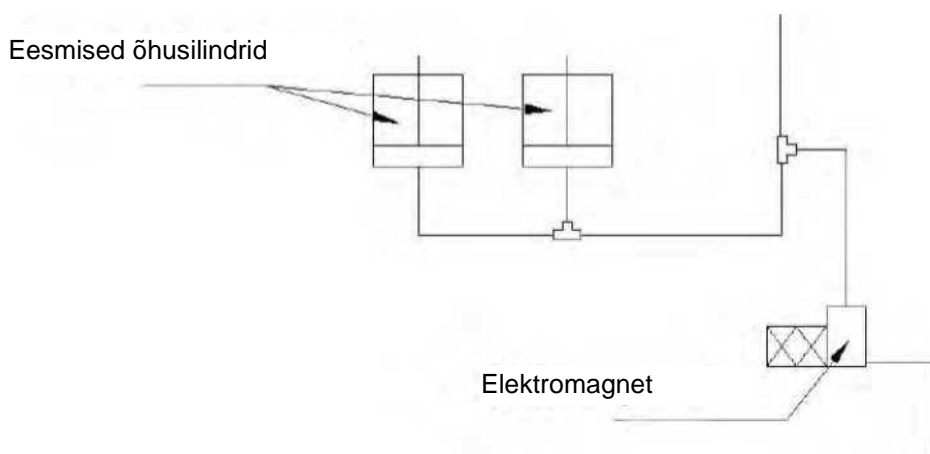
Õlivoolikute ühendused

Teostage õlivoolikute ühendused vastavalt hüdraulikaskeemile.



1. Mootor
2. Peamine õlivoolik
3. Juhtventiil
4. Õlisilindri voolik
5. Õlisilindri voolik
6. Õlisilinder
7. Õlisilinder

Suruõhusüsteemi ühendused



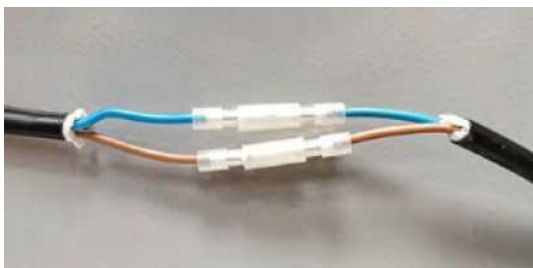
Allalaskmise lõpplüliti ühendused

Ühendage kolm juhet vastavalt värvile: must mustaga, sinine sinisega ja pruun pruuniga.



Lõpplüliti ühendused

Ühendage kaks juhet vastavalt värvile: pruun pruuniga ja sinine sinisega.



Juhtme spiraalkaitse

Kerige must spiraalkate vastupäeva juhtme katteks. Lõigake üleliigne spiraalkate ära.



Täitke paak

Valage õlipaaki 5 liitrit hüdraulikaõli. Õlinivoo peab olema maksimaalselt 15 mm ja minimaalselt 30 mm mahuti ülemisest servast.

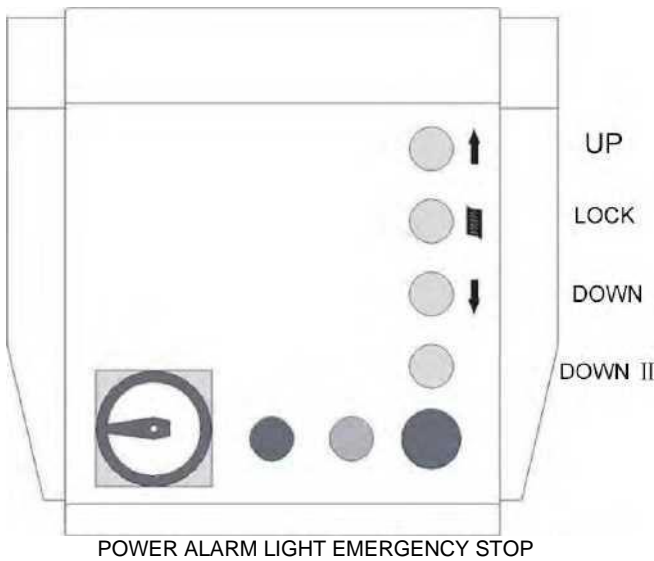
Põhjaraami kinnitamine

Tõstuk on mõeldud ka teisaldamiseks, seega võib tõstukit kasutada ka kinnitamata. Kui kinnitus on vajalik, kontrollige ruuminõudeid.

Koormustest

Ärge kunagi püüdke sõidukit tõsta enne tõstuki eelneva testimiseta. Testimine on väga oluline, et tuvastada hüdraulikasüsteemis esinevad võimalikud lekked. Tõstke ja laske tõstuk alla ilma koormata kaks või kolm korda. Kui kahe või kolme tõste järel ei teki ebanormaalseid helisid või ei ilmne lekkeid, tõstke madalale kõrgusele raskusega, mille kaal ei ületa 2000 kg. Seejärel tõstke vähehaaval kõrgemale.

KASUTAMINE



Juhtpaneel

Tõstuki juhtseadmed:

POWER: Toitelüliti

Voolulüliti võib seada kahte asendisse:

- 0-asend: platvormtõstuki vooluringis ei ole voolu. Lüliti saab kasutamise vältimiseks lukustada tabalukuga.
- 1-asend: platvormtõstuki vooluring saab voolu.

LIGHT: Indikaator

Indikaatortuli näitab, et vooluahel saab voolu.

UP: Tõstmine

Kui vajutatakse tõstenuppu, käivituvad mootor ja hüdraulikaringlus ning platvormtõstuk tõuseb üles.

LOCK: Lukustus

Lukustusnupp vabastab turvalukud.

DOWN: Allalaskmine

Kui vajutatakse allalaskmisnuppu, vabastavad elektromagnetid turvalukustuse mõne sekundi jooksul ning alla laskev solenoidklapp avaneb: platvormtõstuk hakkab oma ja koorma raskuse all alla vajuma.

DOWN2: Teine allalaskmine:

Teine allalaskmisnupp laseb tõstuki maksimaalselt alla, samal ajal kostub hoiatussignaal. Enne selle nupu kasutamist kontrollige, et tõstuki osade ja põranda vahel ei oleks midagi.

EMERGENCY-STOP ehk hädaseiskamisnupp

Tõstmine

Lülitage vool voolulülitist sisse, keerake valikulüliti voolu asendisse ja vajutage UP-nuppu, mille tulemusel tõstuk tõuseb üles. Sel ajal mootor käivitub, hüdraulikaõli surutakse silindrisse ja platvormid kerkivad. Vabastage UP-nupp, platvormide ülespoole kerkimine katkeb koheselt. Mootor seiskub ja turvalukustusmehhanism kinnitub hammastusse.

Turvalukustus

Kui platvormid tõstetakse töökõrgusele, ei kinnitu turvalukustusmehhanism hammaste vahemikku, mistõttu tuleb veenduda, et turvalukustusmehhanism libiseb hammaste vahemikku. Kui tõstuk on lukustatud, võib alustada hooldustöid. Kontrollige enne lukustamist, et turvalukustusmehhanism on kinnitunud hammaste vahemikku.

Allalaskmine

Vajutage nuppu DOWN. Platvormtõstuk tõuseb enda ja sõiduki raskuse mõjul 300 mm turvakõrgusele.

Vajutage DOWN2-nuppu, kuni platvormtõstuk on täielikult all. Viimase allalaskmise ajal kostub helisignaali.

HOOLDUS

Anname seadmele aastase kvaliteedigarantii. Tootja ei vastuta kahjustuste eest, mis on põhjustatud ebaõigest paigaldamisest või kasutamisest, ülekoormusest, tavapärasest mehaanilisest kulumisest või ebapiisavast hooldusest. Garantiiremont või vahetamine toimub seadme tüübi ja seerianumbri alusel, need andmed tuleb esitada koos teenuse tellimusega.

Vajadusel tihendage hooldusintervalle vastavalt kasutustihendusele või -keskkonnale vms.

- Esimesel kasutuskorral või pärast pikka (üle kuu kestvat) kasutuspausi lisage enne tavakasutuse alustamist hüdraulikaõli. Kui peate lisama õli ka tavakasutuse ajal, veenduge, et seadmel ei ole lekkeid ning ärge kasutage seadet enne, kui olete õli koguse vähenemise põhjuse välja selgitanud.
- Lisage määrdeõli kõikidesse määrdeavadesse kord nädalas.
- Hoidke alumised ja ülemised rullid puhtad ja määrige neile määrdeainet.
- Puhastage õlimahuti õlifilteriga kolme kuu järel (bensiiniga), vahetage hüdraulikaõli esimest korda pärast kolme kuu möödumist ja seejärel iga kuue kuu möödudes. Õli vahetamisel puhastage õlipaak ja õlifilter.
- Suruõhusüsteemis kasutatav rõhk on 0,6-0,8 Mpa.

Igapäevane kasutuseelne kontroll

- **Kuulake ja veenduge, et turvalukk töötab!**
- Kontrollige hüdraulilisi ühendusi ja voolikuid, et vältida lekkeid.
- Kontrollige kaabliühendusi, juhtmestikku ja lülitit, et vältida kahjustusi.
- Kontrollige ja pingutage poldid, mutrid ja kruvid.

Iganädalane hooldus

- Kontrollige liikuvate osade puhtust.
- Kontrollige turvaseadet.
- Kontrollige hüdraulikaõli taset.
- Kontrollige ja pingutage poldid, mutrid ja kruvid.

Igakuine hooldus

- Kontrollige kruvide pingutust.
- Kontrollige hüdraulikasüsteemi tihendeid ja vajadusel pingutage kõik lahtised osad.
- Kontrollige tappide, rullide, äärikute, alusvankri ning varte ja pikenduste määrimist ja kulumist. Vajaduse korral asendage kahjustatud osad originaalvaruosadega.

Iga-aastane hooldus

Tühjendage paak ja kontrollige hüdraulikaõli seisukorda. Puhastage õlifilter.

VEAOTSING

| Probleem | Põhjus | Lahendus |
|---------------------------------------|--|--|
| Mootor ei tööta tõstmise ajal. | <ul style="list-style-type: none">- Lülitit nupp ei ole ühendatud.- Vahelduvvoolu lüliti mähis on katki.- Lõpplüliti ei ole suletud. | Võtke ühendust volitatud elektrikuga. |
| Mootor koliseb, kuid ei pöörle. | Kõik kolmefaasilise voolu faasid ei ole kasutusel. | Võtke ühendust volitatud elektrikuga. |
| Mootor pöörleb, kuid tõstuk ei tõuse. | <ol style="list-style-type: none">1. Mootor pöörleb vastupidises suunas.2. Liiga vähe hüdraulikaõli.3. Transportimise ja muude põhjuste tõttu on pump õhku täis, mis põhjustab õhuummistusi.4. Reduksiooniklapi rike.5. Solenoidklapi kork on kinni jäänud.6. Õlipumba tihendid on kahjustatud ja õli on lekkinud.7. Kui mootor töötab vaevaliselt ja vibreerib, on õlifiltri filtrivõrk ummistunud.8. Peamine solenoidklapp ei ole avatud.9. Solenoidklapi nupp on lahti. | <ol style="list-style-type: none">1. Võtke ühendust volitatud elektrikuga.2. Lisage hüdraulikaõli.3. Eemaldage reduksiooniklapp ja vajutage nuppu UP (Tähelepanu! Õli võib pritsida!). Kui õli avast välja voolab, paigaldage reduksiooniklapp tagasi ja pingutage seda.4. Kontrollige reduksiooniklapi korgi tihendi seisukorda, puhastage klapp või vahetage kahjustatud tihend välja.5. Kontrollige solenoidklappi ja puhastage klapi kork.6. Eemaldage neli pumba ja paagi küljes olevat kruvi, eemaldage hammasrataspump, kontrollige ja vahetage tihendid.7. Puhastage õlifilter.8. Kontrollige või vahetage solenoidklapp.9. Pingutage nuppu. |

| | | |
|-----------------------------------|--|--|
| Tõstuk tõuseb liiga aeglaselt. | Õlipumba tihendid on kahjustatud ja õli on lekkinud. | Eemaldage neli pumba ja paagi küljes olevat kruvi, eemaldage hammasrataspump, kontrollige ja vahetage tihendid. |
| Tõstuk vibreerib kasutamise ajal. | <ul style="list-style-type: none"> - Hüdraulikakontuuris on õhku. - Õlipumba imitoru ülemine osa lekib. - Õlifilter on ummistunud. | <ul style="list-style-type: none"> - Järgige juhiseid ja õhutage kontuur. - Kontrollige õlipumba imitoru ühendust ja tihendi seisukorda. - Puhastage õlifilter. |
| Tõstuk tõuseb kuid ei lasku alla. | <ol style="list-style-type: none"> 1. Solenoidklapp ei ole pingestatud. 2. Solenoidklapp on kahjustatud ja ei tööta. 3. Lülitusnupu sisemine ühendus on vigane. 4. Kaitseklapp ei ole avatud. 5. Õhurõhk ei ole lukustusmehhanismi töstmiseks piisav. | <ol style="list-style-type: none"> 1. Veenduge, et DOWN-nupu ja solenoidklapi vahel on avatud voluring. 2. Kontrollige ja parandage solenoidklapp. 3. Kontrollige lülitusnuppu. 4. Kontrollige või vahetage solenoidklapp. 5. Reguleerige õhurõhku. |

LADUSTAMINE JA LAMMUTAMINE

Ladustamine

Hoidke tõstukit siseruumides laos. Ladustamistemperatuur: -25°C-55°C.

Lammutamine

Kui seadme kasutusiga on lõppenud ja seda ei saa enam kasutada, ühendage toiteallikas lahti ja kõrvaldage tõstuk vastavalt kohalikele eeskirjadele.

EL-i vastavusdeklaratsioon (EL-i vastavusdeklaratsiooni originaali tõlge)

Meie

Isojoen Konehalli Oy
Keskustie 26
61850 Kauhajoki As
Tel. +358 (0)20 1323 232
tuotepalaute@ikh.fi

kinnitame omal vastutusel, et järgnev toode

Seade: Platvormtöstuk
Brändi nimi: Meganex
Mudel/tüüp: MEG135A (L-S-7)

vastab

kohaldatud masinadirektiivile (MD) 2006/42/EÜ

ning järgmistele ühtlustatud standarditele ja tehnilistele spetsifikatsioonidele:

EN 1493:2010, EN 60204-1:2006 + A1:2009

Kauhajoki 28.4.2021

Tootja:

Isojoen Konehalli Oy



Harri Altis, ostujuht (volitatud tehnilist toimikut koostama)



Seda toodet ei tohi ära visata koos majapidamisjätmetega. Selle asemel viige seade ringlussevõtuks määratud kogumispunkti. Lisateabe saamiseks võtke ühendust oma kohalike ametiasutuste või jaemüüjaga.

Autoriõigus © 2020 Isojoen Konehalli Oy. Kõik õigused kaitstud. Käesoleva dokumendi sisu osaline või täielik reprodutseerimine, edastamine, levitamine või säilitamine mis tahes kujul ilma Isojoen Konehalli Oy kirjaliku loata on keelatud. Käesoleva dokumendi sisu esitatakse sellisel kujul, nagu see on. Käesoleva dokumendi täpsuse, usaldusväärsuse või sisuga seoses ei anta mingeid otseseid ega kaudseid garantiisid, sealhulgas garantiid kaubakõlblikkuse ja sobivuse kohta konkreetseks otstarbeks, välja arvatud juhul, kui seda nõuab kohaldatav õigus. Käesoleva dokumendi pildid on soovituslikud ja võivad erineda tarnitud tootest. Isojoen Konehalli Oy järgib pideva arengu poliitikat ja jätab endale õiguse teha toote ja käesoleva dokumendi muudatusi ja parandusi ilma etteatamiseta. EL-i vastavusdeklaratsioon ei kehti enam ja garantii kaotab kehtivuse siis, kui toote tehnilisi või muid omadusi muudetakse ilma tootja loata. Isojoen Konehalli Oy ei vastuta toote kasutamisest põhjustatud otseste või kaudsete kahjude eest.