

Enne seadme kasutamist lugege tähelepanelikult läbi kasutusjuhend ja järgige kõiki juhiseid. Hoidke juhend hilisemaks vajaduseks alles.



MEG19

## HÜDRAULILINE PRESS Kasutusjuhend

**TÄHTIS**

**LUGEGE JUHISED TÄHELEPANELIKULT LÄBI NING PANGE TÄHELE OHUTUSNÕUDEID JA HOIATUSI. KASUTAGE SEADET ÕIGESTI JA HOOLIKALT SELLE ETTENÄHTUD OTSTARBEKS. JUHISTE EIRAMINE VÕIB PÕHJUSTADA RASKEID KEHAVIGASTUSI JA/VÕI AINELIST KAHJU. HOIDKE JUHISED HILISEMAKS VAJADUSEKS ALLES.**

**OHUTUSNÕUDED JA HOIATUSED**

1. Enne hüdraulilise pressi kasutamist lugege läbi kõik hoiatused ja juhised ning veenduge, et saite neist aru. Nende hoiatuste või juhiste eiramine võib põhjustada kehavigastusi ja/või materiaalselt kahju.
2. Seadme heas töökorras pidamiseks laske seda hooldada volitatud hooldustehnikul. Parima töötulemuse ja ohutuse tagamiseks hoidke seade puhas.
3. Seadme max survejõud on 50 tonni, ärge ületage seda. Ärge kunagi rakendage toorikule liiga suurt survejõudu, täpse survejõu teada saamiseks kasutage alati rõhumõõturit.
4. Seadet tohib kasutada ainult selle ette nähtud otstarbeks. Ärge kasutage seda tööks, milleks see pole mõeldud.
5. Jälgige, et lapsed ja kõrvalised isikud püsivad tööpiirkonnast eemal.
6. Kandke sobivaid rõivaid. Ärge kandke lipsu, kella, sõrmuseid ega rippuvaid ehteid; siduge pikad juuksed kinni.
7. Teras ja muud materjalid võivad kildudeks puruneda, seetõttu kandke seadme kasutamise ajal alati nõuetekohaseid löögikindlaid kaitseprille, kogu nägu katvat löögikindlat näokaitset ja vastupidavaid töökindaid.
8. Seiske alati tasakaaluasendis, kindlal ja tugeval pinnal, ärge küünitage ning kandke libisematuid jalanõusid.
9. Kasutage seadet ainult kindlal, ühtlasel ja kuival alusel, mis ei ole libe ja mis suudab kanda seadme raskust. Hoidke alus puhas ja korras ning eemaldage kõik kõrvalised esemed ja materjalid. Tagage töötamiskohas piisav valgustus.
10. Kontrollige seadme korrasolekut enne igat kasutuskorda. Ärge kasutage seadet, kui see on paindunud, katki, lõhenenud, lekib või muidu viga saanud, kui märkate selle juures kahtlaseid osi või kui see on pidanud taluma lööke.
11. Veenduge, et kõik poldid ja mutrid on tugevalt kinni keeratud.
12. Kui seadet kasutatakse suurte või ebastabiilsete toorikute töötlemiseks, siis kinnitage seade poltidega põranda külge.
13. Veenduge, et toorik on paigutatud keskele ja püsib kindlalt paigal.
14. Hoidke käed ja jalad seadme survepinnast eemal.
15. Ärge kasutage seadet vedrude ega muude selliste esemete pressimiseks, mis võivad pressi vahelt välja lennata ja põhjustada ohuolukorra. Ärge kunagi seiske otse koormatud seadme ees ega jätke koormatud seadet kunagi ilma järelevalveta.
16. Ärge kasutage seadet siis, kui olete väsinud või kas alkoholi, ravimite või muude uimastavate ainete mõju all.
17. Ärge laske kogenematutel isikutel seadet kasutada.
18. Ärge muutke mingil viisil seadme ehitust.
19. Ärge kasutage seadmes pidurivedelikku ega muid sobimatuid vedelikke. Hüdraulikaõli lisades ärge segage eri tüüpi õlisid omavahel kokku. Kasutage ainult kvaliteetset hüdraulikaõli.
20. Ärge jätke seadet sademete ega muude raskete ilmastikuolude kätte.
21. Kui märkate midagi, mis viitab seadme konstruktsiooniveale või tööhäirele, siis lõpetage viivitamatult seadme kasutamine ja uurige seadet põhjalikult.
22. Kui seade vajab parandamist ja/või mõni selle osa vahetamist, siis viige seade volitatud hooldustöökotta. Kasutage ainult seadme tootjalt saadud originaalvaruosi.

**HOIATUS!** Selle kasutusjuhendi hoiatused ja juhised ei kata kõiki võimalikke ohtlikke tingimusi ja ohuolukordi, mis võivad ette tulla. Terve mõistus ja ettevaatlikkus on tegurid, mida ei ole võimalik sisse ehitada ühessegi seadmesse. Seetõttu peavad need omadused olema kasutajal.

## TEHNILISED ANDMED

---

Survejõud	50 tonni
Surveulatus	0–890 mm
Löök	175 mm
Survepinna laius	930 mm
Kõrgus	1660 mm

## ENNE ESIMEST KASUTUSKORDA

---

1. Enne esimest kasutuskorda tuleb seadme hüdraulikasüsteem õhust tühjendada: väljalaskeventiili avamiseks keerake seda vastupäeva ja süsteemist õhu eemaldamiseks pumbake mitu korda.
2. Kontrollige kõigi osade ja seadme korrasolekut. Kui mõni osa on katki, siis ärge seadet kasutage, vaid pöörduge viivitamatult seadme müüja poole.

## KASUTAMINE

---

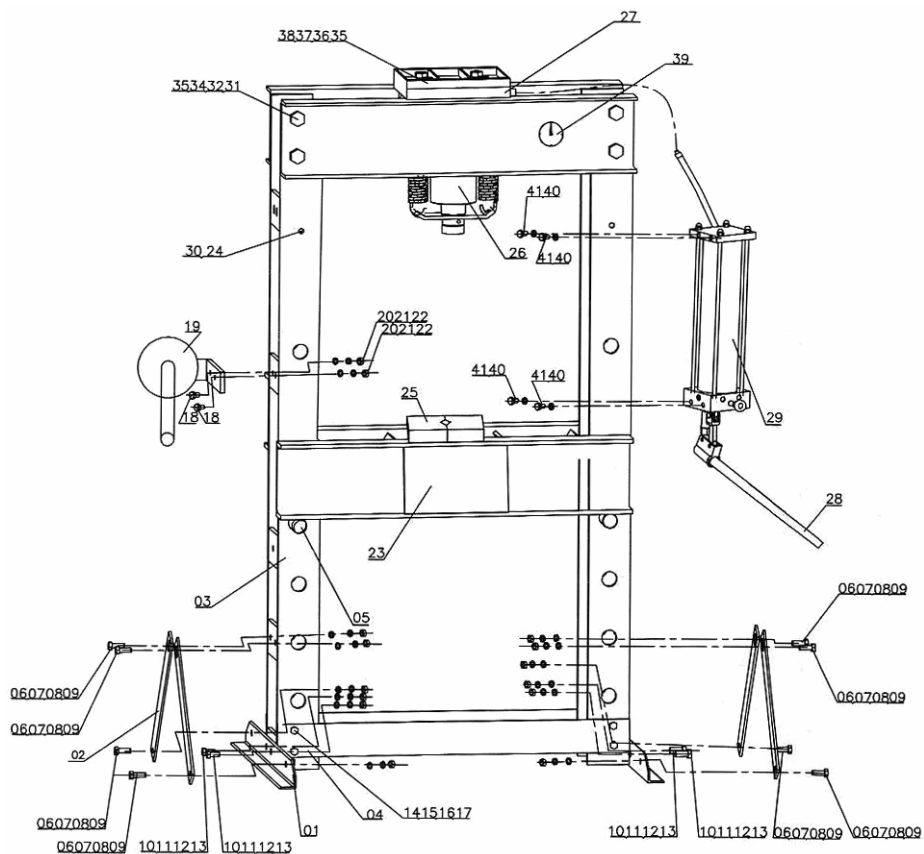
**HOIATUS! Enne kasutamist lugege tähelepanelikult läbi kõik juhised ja hoiatused ning järgige neid alati.**

1. Seadke vastusurveplaadile ja seejärel asetage toorik vastusele.
2. Ühendage õhuliitmik õhusöötevooliku lukustusliitmiku külge, pumba käivitamiseks hoidke ventiil avatud seni, kuni silinder jõuab tooriku lähedale – seejärel sulgege õhuventiil. Kui õhuallikat ei ole, pumbake käepidemest, kuni silinder jõuab tooriku lähedale.
3. Seadke toorik ja silinder kohakuti, et survejõud oleks suunatud keskele.
4. Tooriku pressimiseks avage õhuventiil (või pumbake käepidemest).
5. Kui töö on valmis, sulgege õhuventiil (või lõpetage käepidemest pumpamine) ja vabastage toorik surve alt – selleks keerake väljalaskeventiili aeglaselt ja ettevaatlikult ning vähehaaval vastupäeva.
6. Kui silinder on jälle täiesti sisse tõmbunud, eemaldage toorik survepladilt.
7. Ühendage õhuliitmik õhuallikast lahti.

## HOOLDUS

---

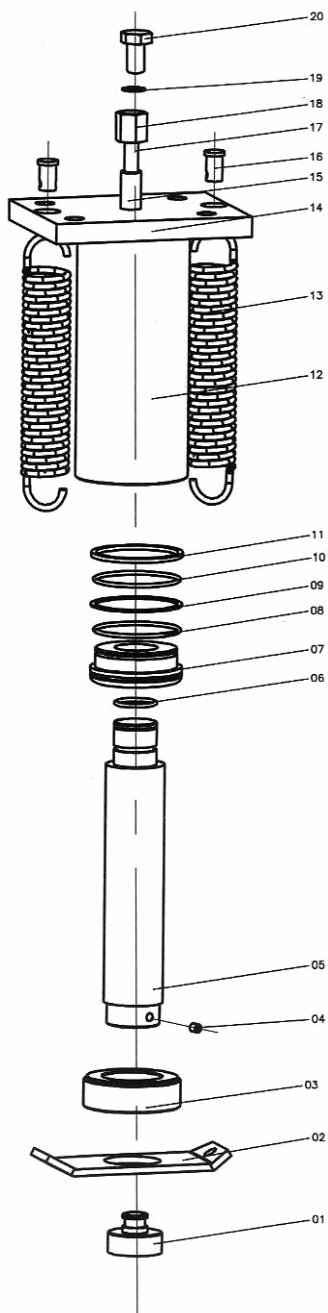
1. Puhastage seadme välispind kuiva, puhta ja pehme lapiga ning määrige liitekohti ja kõiki liikuvaid osi regulaarselt kerge õliga (vastavalt vajadusele).
  2. Kui seadet ei kasutata, hoidke seda kuivas kohas ja nii, et silinder ja kolb on täiesti sisse tõmmatud.
  3. Kui seadme survejõud väheneb, tühjendage hüdraulikasüsteem õhust eeltoodud juhiste järgi.
  4. Kontrollige hüdraulikaõli: eemaldage paagi ülaosas asuv õlitäitemutter ja kui õli pole piisavalt, lisage kvaliteetset hüdraulikaõli vastavalt vajadusele. Seadke õlitäitemutter oma kohale ja tühjendage hüdraulikasüsteem õhust eeltoodud juhiste järgi.
-



Osa nr	Kirjeldus	Kogus
01	Alustugi	2
02	Kaldtugi	4
03	Tugipost	2
04	Põiktugi	2
05	Surveraami tihvt	2
06	Mutter	8
07	Lukustusseib	8
08	Seib	8
09	Polt	8
10	Polt	4
11	Mutter	4
12	Lukustusseib	4
13	Seib	4
14	Polt	8
15	Mutter	8
16	Lukustusseib	8
17	Seib	8
18	Polt	4
19	Vints	1
20	Mutter	4
21	Lukustusseib	4

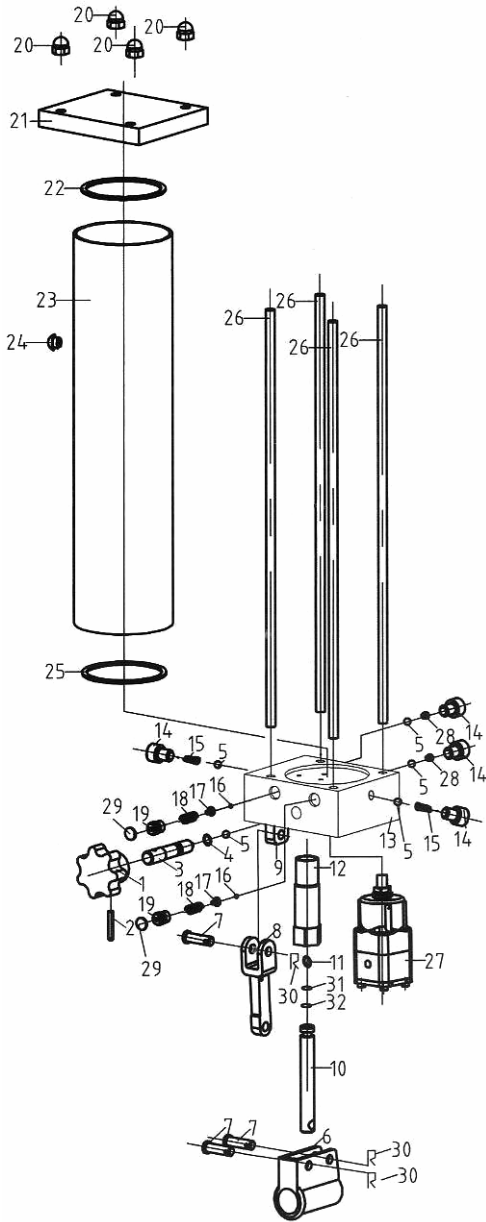
Osa nr	Kirjeldus	Kogus
22	Seib	4
23	Surveraam	1
24	Rihmaratas	4
25	Vastus	2
26	Press	1
27	Ülemine risttala	1
28	Käepide	1
29	Survepump	1
30	Pikisilmus	4
31	Polt	8
32	Mutter	8
33	Lukustusseib	8
34	Seib	8
35	Polt	4
36	Seib	4
37	Lukustusseib	4
38	Mutter	4
39	Rõhumõõtur	1
40	Lukustusseib	4
41	Polt	4

## SILINDER



Osa nr	Kirjeldus	Kogus
01	Survepea	1
02	Vedruplaat	1
03	Juhthülss	1
04	Lukustuskrugi	1
05	Kolvi vars	1
06	O-rõngas	1
07	Kolvi pea	1
08	O-rõngas	1
09	Kolvi rõngastihend	1
10	O-rõngas	1
11	Mutter	1
12	Silindrikomplekt	1
13	Vedru	2
14	Seib	1
15	Fikseeritud varras	1
16	Vedru polt	2
17	Tihvt	1
18	Mutter	1
19	Nelikantavaga rõngas	1
20	Polt	1

## PUMP



Osa nr	Kirjeldus	Kogus
01	Nupp	1
02	Tihvt	1
03	Väljalaskeventiil	1
04	O-rõngas	1
05	Kuulventiil	5
06	Käepideme toend	1
07	Tihvt	3
08	Ühendusvarras	1
09	Ühendusvarda tugi	1
10	Kolb	1
11	Rõngas	1
12	Pumbakest	1
13	Alus	1
14	Polt	4
15	Vedru	2
16	Kuulventiil	2
17	Kuulventiili pesa	2
18	Turvaventiil	2
19	Turvaventiili kruvi	2
20	Mutter	4
21	Kaitse	1
22	O-rõngas	1
23	Paak	1
24	Õlitihend	1
25	O-rõngas	1
26	Stoppervarras	4
27	Õhupump	1
28	Vedru	2
29	Kork	2
30	Polt	3
31	O-rõngas	1
32	Seib	1

ORIGINAALI TÕLGE

## EÜ VASTAVUSTUNNISTUS

MEIE, *CHANGSHU TONGRUN AUTO ACCESSORY CO. LTD.*

*ASUKOHAGA NEW LONG TENG INDUSTRY AREA, CHANGSHU ECONOMIC DEVELOPMENT ZONE, CHANGSHU, JIANGSU, CHINA*

KINNITAME AINUVASTUTUSEL, ET JÄRGMINE SEADE:

### HÜDRAULILINE PRESS

#### **Mudel TY50001 (IKH kood MEG19), TY20001**

VASTAB JÄRGMISE DIREKTIIVI NÕUETELE: MASINADIREKTIIV 2006/42/EÜ.

MEIE ARHIVIS HOITAKSE KONTROLLIMISEKS JÄRGMISI TEHNILISI DOKUMENTE:

- KASUTUS- JA HOOLDUSJUHISED
- TEHNILISED JOONISED
- RISKIANALÜÜS JA LAHENDUSED
- MUUD TEHNILISED DOKUMENDID, NÄITEKS DISAINI JA TOOTMISE KVALITEEDI TAGAMISE PÕHIMÕTTED

PANGE TÄHELE! KUI SEADME E HITUST VÕI TÖÖPÕHIMÕTET MUUDETAKSE ILMA TOOTJA LOATA, KAOTAB SEE TUNNISTUS KEHTIVUSE.

(KOHT JA KUUPÄEV)

15. detsember 2009

New Long Teng Industry Area,  
Changshu Economic Development Zone,  
Changshu, Jiangsu, China

(NIMI, ALLKIRI JA TÖÖKOHT)

  
Tongrun Group'i tegevdirektor