

Enne seadme kasutamist lugege tähelepanelikult läbi kasutusjuhend ja järgige kõiki juhiseid. Hoidke juhend hilisemaks vajaduseks alles.



MEG22

REHVIVAHETI

Kasutusjuhend

TÄHTIS

LUGEGE JUHISED TÄHELEPANELIKULT LÄBI NING PANGE TÄHELE OHUTUSNÕUDEID JA HOIATUSI. KASUTAGE SEADET ÕIGESTI JA HOOLIKALT SELLE ETTENÄHTUD OTSTARBEKS. JUHISTE EIRAMINE VÕIB PÕHJUSTADA RASKEID KEHAVIGASTUSI JA/VÕI AINELIST KAHJU. HOIDKE JUHISED HILISEMAKS VAJADUSEKS ALLES.

OHUTUSNÕUDED JA HOIATUSED

- Enne seadme kasutamist lugege tähelepanelikult läbi kasutusjuhised. Juhiste eiramine võib põhjustada kehavigastusi ja/või materiaalselt kahju.
- Ärge kunagi ületage seadme kandevõimet.
- Hoidke tööpiirkond puhas ja turvaline. Veenduge, et tööpiirkond on korras ja hästi valgustatud. Ärge kasutage seadet märjas kohas ega vihma käes.
- Jälgige, et kõrvalised isikud püsivad tööpiirkonnast eemal. Ärge laske rehvivahetit ega muid tööriistu kasutada kõrvalistel isikutel, eriti lastel.
- Kasutage alati õigeid tööriistu. Ärge kasutage ühtki tööriista, sealhulgas seda rehvivahetit, selliseks tööks, milleks see pole mõeldud.
- Kandke nõuetekohaseid rõivaid ja kaitsevarustust. Kandke seadme kasutamise ajal alati nõuetekohaseid kaitseprille, kaitsekindaid ja terasotsaga kaitsejalatseid. Ärge kunagi kandke lohmakaid rõivaid, ehteid ega lahtiseid pikki juukseid, kuna need võivad seadme külge kinni jääda.
- Seiske alati tasakaaluasendis ja jalad kindlalt maas. Ärge seiske seadme peal, kuna seadme ümberminek või mahakukkumine võib põhjustada tõsiseid kehavigastusi ja ainelist kahju.
- Enne igat kasutuskorda kontrollige, ega seade pole viga saanud ning kas kõik osad on olemas – nii tagate selle, et seade töötab ohutult ja laitmatult. Viga saanud või puuduvad osad tuleb lasta välja vahetada või paigaldada volitatud hooldustöökohas, kui selles kasutusjuhendis pole mainitud teisiti. Kasutage ainult identseid originaalvaruosi.
- Ärge kunagi kasutage seadet, kui olete kas alkoholi, ravimite või uimastite mõju all. Lugege läbi ravimi infoleht ning juhul, kui ravim halvendab reflekse või otsustusvõimet, siis ärge seadet kasutage.

KOKKUPANEK

1. Vaadake osajoonist ja osade loetelu ning leidke kõik osad ja kinnitusvahendid. Esmalt kinnitage kinnitusplaat (9) nelja kuuskantpoldi (14), nelja vedruseibi(16) ja nelja kuuskantmutriga (17) tugiplaadi (8) külge.
2. Seadke käepideme (6) ots käepideme kinnitusplaadi (3) keskele ja seejärel kinnitage kinnitusplaat (3) ja käepide (6) üksteise külge tihvtpoldi (21), seibi (22) ja tihvtiga (23).
3. Kinnitage vajutustald (4) tihvtpoldi (19) ja tihvtiga (20) käepideme (6) külge.
4. Soovitav on seade alusesse (1) puuritud aukude ja poltide abil tugevalt põranda külge kinnitada.

KASUTAMINE

Rehvisoone eraldamine

Enne rehvisoone eraldamist tühjendage rehvi õhust. Kasutage kummi määrdeainet (ei ole kaasas), mis hõlbus-
tab märkimisväärselt rehvisoone eraldamist ning rehvi eemaldamist ja paigaldamist.

1. Rehvisoone veljelt eraldamiseks asetage ratas nii, et velg jääb vastu seadme aluses (1) olevat kolmnurkset vastust. Nii ei saa ratas libiseda.
2. Seadke vajutustald (4) vastu velge. Pange tähele, et eri suuruses ratastega töötades tuleb vajutustalla kõrguse seadmiseks kinnitada käepide (6) kinnitusplaadil mõnda teise avasse. Vajutustalla kõrguse seadmiseks eemaldage tihvtpolt (21), liigutage vajutustalda kas üles või alla ning kinnitage tihvtpolt uuesti oma kohale.

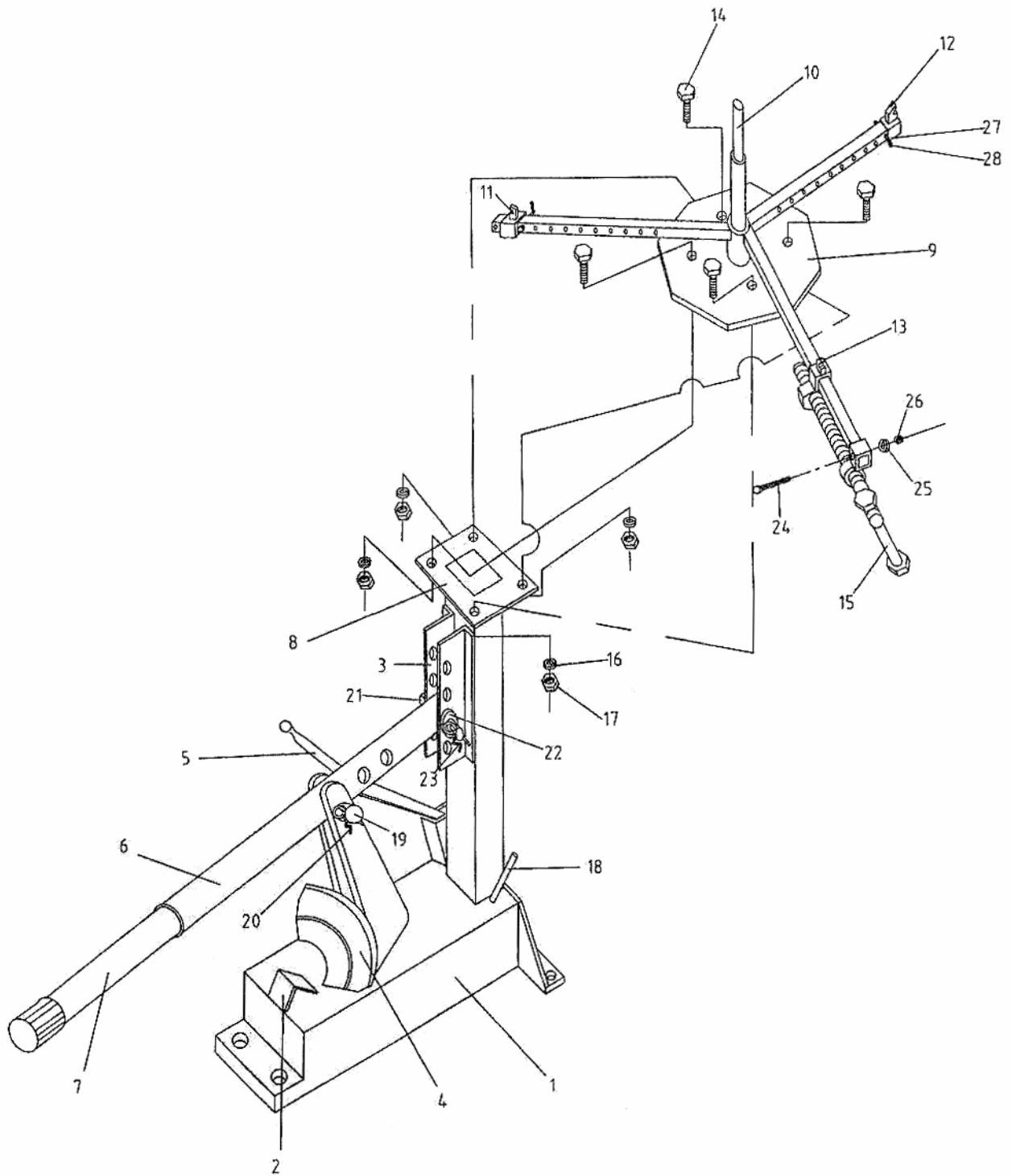
3. Lükake käepideme pikenduse (7) ots käepidemesse (6) ja vajutage alla, nii et vajutustald (4) surub rehvisoone veljelt maha. Kui rehvisoon ühe korruga lahti ei tule, pöörake ratast ja korrake toimingut teisest kohast.
4. Keerake ratas teistpidi ja korrake toimingut ratta teiselt küljelt.

Rehvi eemaldamine

1. Kui rehvisoon on eraldatud, asetage ratas keskvarre (10) peale ja kinnitage see vända (15) abil pingutus-käppade (11, 12 ja 13) vahele.
2. Hoidke rattast kindlalt kinni ning sobitage eemaldus- ja paigaldusriista (5) lame pea rehvi ja velje vahele. Tõmmake eemaldus- ja paigaldusriista piki ratast enda poole, nii et rehvisoon tuleb üle velje.
3. Rakendage eemaldus- ja paigaldusriista ümber kogu velje, nii et rehvisoon tuleb täies ulatuses lahti.
4. Tõmmake alumist rehvisoont ülespoole ning lükake eemaldus- ja paigaldusriista lame ots rehvi ja velje vahele nagu enne, seejärel korrake toimingut, et rehvi veljelt täielikult eemaldada.

Rehvi paigaldamine

1. Rehvi paigaldamiseks määrige uuesti mõlemat rehvisoont. Asetage rehvi veljele. Alumise rehvisoone peaks saama üle velje lükata ilma eemaldus- ja paigaldusriista kasutamata. Kui alumine rehvisoon on veljelt, siis lükake rehvi ette- ja allapoole ning lükake eemaldus- ja paigaldusriista ots üle veljeserva. Vajutage rehvi alla, et hoida seda veljest allpool ning liigutage teise käega eemaldus- ja paigaldusriista vastupäeva ümber keskvarre, kuni rehvisoon hakkab oma kohale asetuma. Jätkake ümber velje töötamist, kuni kogu rehvi on veljel. Vajutage rehvi allapoole, et see ei kinnituks veljele enne, kui kogu rehvi on paigas.
-



SEADME OSAD

Osa nr	Kirjeldus	Kogus
01	Alus	1
02	Kolmnurkne vastus	1
03	Käepideme kinnitusplaat	1
04	Vajutustald	1
05	Eemaldus- ja paigaldusriist	1
06	Käepide	1
07	Käepideme pikendus	1
08	Tugiplaat	1
09	Kinnitusplaat	1
10	Keskvars	1
11	Pingutuskäpp	1
12	Pingutuskäpp	1
13	Keermega pingutuskäpp	1
14	Kuuskantpolt	4
15	Vänt	1
16	Vedruseib	4
17	Kuuskantmutter	4
18	Käepideme hoiukonks	1
19	Tihvtpolt	1
20	Tihvt	1
21	Tihvtpolt	1
22	Seib	1
23	Tihvt	1
24	Väike polt	1
25	Vedruseib	1
26	Kuuskantmutter	1
27	Väike tihvtpolt	2
28	Tihvt	2

Seadme tootja ja/või müüja on andnud osajoonise üksnes illustratiivseks abivahendiks. Seadme tootja ja/või müüja ei luba ega anna kliendile mingit garantiid selle kohta, et kasutaja on pädev seadet parandama või selle mis tahes osi välja vahetama. Vastupidi, tootja ja/või müüja teatab selgesõnaliselt, et kasutaja ei tohi ise seadet parandada ega selle osi välja vahetada, vaid kõik sellised tööd tuleb lasta teha ametlikult volitatud tehnikul. Kui ostja on algset seadet ise parandanud või selle osi vahetanud, siis võtab ostja sellega endale kogu riski ja vastutuse võimaliku kahju eest.

ORIGINAALI TÕLGE

EÜ VASTAVUSTUNNISTUS

MEIE, *CHANGSHU TONGRUN AUTO ACCESSORY CO. LTD.*

ASUKOHAGA NEW LONG TENG INDUSTRY AREA, CHANGSHU ECONOMIC DEVELOPMENT ZONE, CHANGSHU, JIANGSU, CHINA

KINNITAME AINUVASTUTUSEL, ET JÄRGMINE SEADE:

REHVIVAHETI

Mudel TRK60001 (IKH kood MEG22)

VASTAB JÄRGMISE DIREKTIIVI NÕUETELE: MASINADIREKTIIV 2006/42/EÜ.

MEIE ARHIVIS HOITAKSE KONTROLLIMISEKS JÄRGMISI TEHNILISI DOKUMENTE:

- KASUTUS- JA HOOLDUSJUHISED
- TEHNILISED JOONISED
- RISKIANALÜÜS JA LAHENDUSED
- MUUD TEHNILISED DOKUMENDID, NÄITEKS DISAINI JA TOOTMISE KVALITEEDI TAGAMISE PÕHIMÕTTED

PANGE TÄHELE! KUI SEADME E HITUST VÕI TÖÖPÕHIMÕTET MUUDETAKSE ILMA TOOTJA LOATA, KAOTAB SEE TUNNISTUS KEHTIVUSE.

(KOHT JA KUUPÄEV)

15. detsember 2009

New Long Teng Industry Area,
Changshu Economic Development Zone,
Changshu, Jiangsu, China

(NIMI, ALLKIRI JA TÖÖKOHT)


Tongrun Group'i tegevdirektor