

TEISALDATAV VANAÕLI  
EEMALDAMISSEADE  
HC-3026  
**MEG35002**



- Lugege käesolevad ohutust ja seadme kasutamist puudutavad juhised hoolikalt läbi.

**ISOJOEN KONEHALLI OY**  
Keskustie 26, 61850 Kauhajoki, Soome  
Tel 020 1323 232, faks 020 1323 388

▪ **Tehnilised andmed**

Otstarve	Vanaõli eemaldamiseks mootoritest või muudest seadmetest
Kasutuskoht	Autod, mootorrattad, kaatrid, tööstus
Tööorgan	Õhukompressor
Õhusurve	0,5 bar
Õhukulu	200 liitrit minutis
Mahuti maht	30 l
Imemiskiirus	1,5–2 liitrit minutis
Kogutava õli temperatuur	40–60 °C

▪ **Juhis**

Käesolevat kasutusjuhendit läheb vaja seadme hooldamisel ning varuosade tellimisel. Hoidke seadme ostukviitung koos kasutusjuhendiga alles.

▪ **Ohutus**

Õlieemaldusseadme läheduses ei või hoida süttivaid või sööbivaid aineid ega keevitada.

1. Hoidke töötsoon puhas.
2. Kontrollige enne ühendamist, et suruõhusüsteem ei ole sisse lülitatud.
3. Enne kasutamist kontrollige seadme seisukorda.
4. Kasutage seadme juures vaid originaalosi.
5. Seadet tuleb regulaarselt hooldada ja kontrollida.

▪ **Kasutamisel täitke järgmisi ohutusnõudeid**

1. Kasutage seadet hästi ventileeritud ruumis.
2. Lekete avastamisel sulgege koheselt suruõhu etteanne.
3. Ärge ületage lubatud töösurvet.
4. Kaitske alati nahka ja silmi õli ja lahustitega kokkupuute eest.
5. Jälgige tühjendamist hoolikalt, sest õli on enamasti üsna kuum (40–60 °C).
6. Hoidke vanaõli suletud anumates.

▪ **Hoiatus!**

1. Mahutit ei soovitata hoida väga kuumades oludes.
2. Soovitame kasutada seadet tööhutusinspektori poolt kontrollitud ruumides.
3. Õlieemaldusseadet tuleb hoida kuivas ja ventileeritavas ruumis.
4. Käesolev seade on tehases hoolikalt üle kontrollitud. Võimaliku rikke korral ärge püüdke seadet ise parandada, vaid saatke see remonti volitatud edasimüüja juurde.
5. Ärge võtke seadet ise lahti, see muudab garantii kehtetuks.
6. Lisateavet saate seadme edasimüüjalt.

## **Hoiatus!**

Seadet ei või ümber ehitada ja kasutada võib vaid originaalvaruosi. Nimetatud juhiste mittetäitmine muudab seadme garantii kehtetuks.

### ▪ **Transport ja pakendist eemaldamine**

Õlieemaldusseadme pakendist väljavõtmisel kontrollige, kas kogu kasutusjuhendis nimetatud varustus on olemas. Kontrollige ka, et ükski osa ei oleks kahjustada saanud. Kui mingi osa on puudu, võtke ühendust LURO edasimüüjaga.

Pakendis sisaldub järgmine varustus:

- kompaktne ja paigaldatud mahuti,
- kuue otsiku komplekt,
- kasutusjuhend.

### ▪ **Õli tühjendamise ettevalmistamine**

Sulgege ventiil (osa nr 008).  
Sulgege ventiil (osa nr 033).  
Sulgege ventiil (osa nr 048).  
Sulgege ventiil (osa nr 018).

Ühendage suruõhk (max 8 baari) vaakumgeneraatori liitmikusse (osa nr 025).

Jälgige vaakummahutit, kuni vaakummõõdiku nõel jõuab punasesse piirkonda (umbes 2–3 minutit). Ühendage suruõhu liitmik lahti. Seade on nüüd tühjendatud ja kasutamiseks valmis.

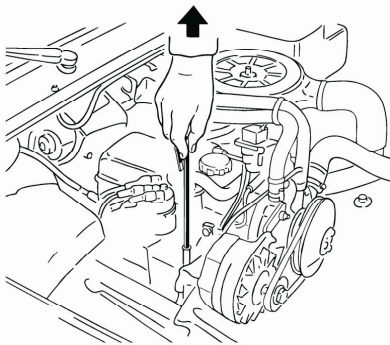
### ▪ **Tühjendamine**

Soovitame, et õli eemaldataks soojana seadme täieliku imemisvõimsusega, mis on umbes 53 liitrit.

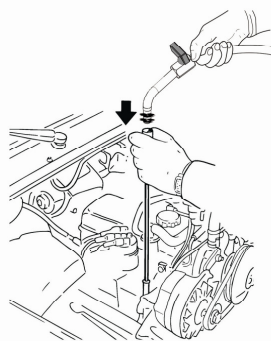
Mootor peaks olema veel soe. Kasutage sobivat otsikut (suurim läbimõõt) ja paigutage see mootori külge võimalikult alla. (**Joonis 2**)

Ühendage imemistoru otsikuga. (**Joonis 3**)

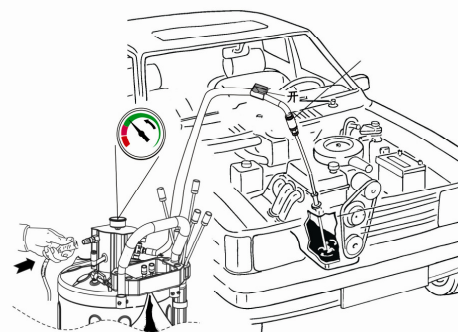
Avage imemisvooliku ventiil. Õli imetakse mootorist mahutisse. Kui voolik hakkab selgelt kuristama, on õli eemaldatud. Sulgege seejärel ventiil. (**Joonis 4**)



(Fig 2)



(Fig 3)



(Fig 4)

NB! Ärge kunagi täitke mahutit üle tasememõõtja punase tähise (osa nr 023).

### ▪ Õlieemaldusseadme tühjendamine

Sulgege ventiil (osa nr 008).

Sulgege ventiil (osa nr 048).

Sulgege ventiil (osa nr 033).

Sulgege ventiil (osa nr 018).

Sulgege ventiilid enne õlieemaldusseadme tühjendamist (osad nr 008 ja 048). Ühendage tühendusvoolik kaanega mahuti või muu sobiva anumaga. Ühendage suruõhk (0,5 baari) kiirliitmikuga (osa nr 019) ja avage ventiil (osa nr 033). Pärast tühjendamise lõpetamist sulgege ventiil (osa nr 035).

Õlieemaldusseade on varustatud kaitseklapiga, mis on seadistatud rõhule 1 bar.

### ▪ NB!

Ärge täitke mahutit päris täis. Jälgige tasememõõtja tähiseid. (Joonis 6)  
Ärge laske mahutil voolata üle tugijalgade.

### ▪ Montaažijoonis

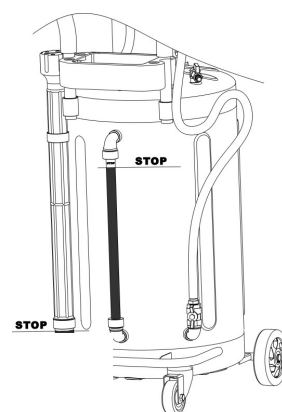
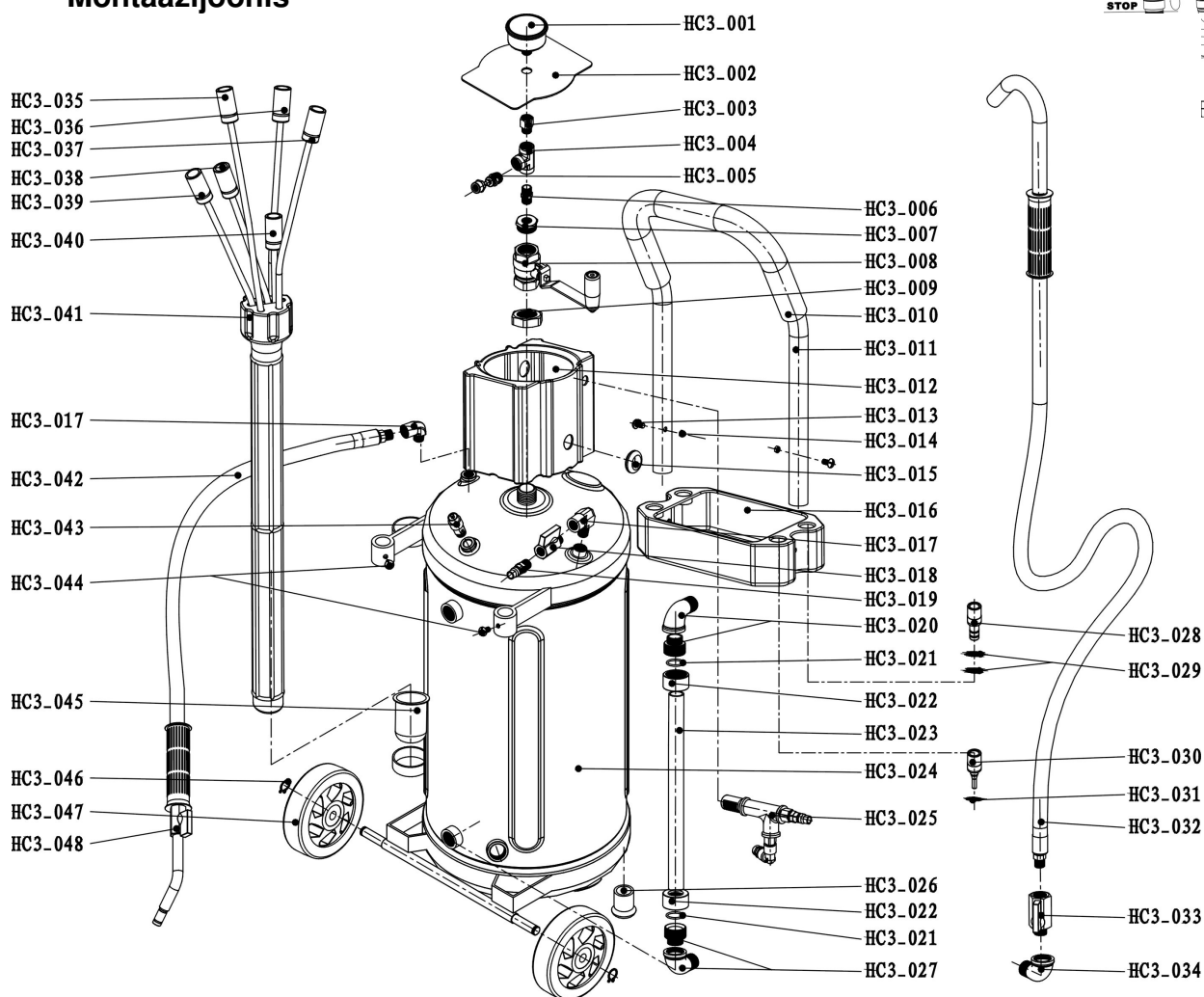


Fig 6)

Osa nr	Kirjeldus	Arv	Osa nr	Kirjeldus	Arv
HC3-001	Vaakummõõtur	1	HC3-025	Komplektne vaakumgeneraator	1
HC3-002	Plastkaas	1	HC3-026	Tugijalg	1
HC3-003	Paigaldusdetail	8	HC3-027	Nurkliitmik 3	1
HC3-004	Kolmik	1	HC3-028	Liitmik VW	1
HC3-005	Paigaldusdetail	1	HC3-029	O-rõngas	2
HC3-006	Paigaldusdetail	1	HC3-030	Liitmik BMW	1
HC3-007	Paigaldusdetail	1	HC3-031	O-rõngas	1
HC3-008	Veerandkeermega ventiil	1	HC3-032	Tühjendusvoolik	1
HC3-009	Mutter	2	HC3-033	Veerandkeermega ventiil	1
HC3-010	Kaitsekäepide	1	HC3-034	Paigaldusdetail	1
HC3-011	Käepide	1	HC3-035	Otsik 5 x 700	1
HC3-012	Plastkaas	1	HC3-036	Metallotsik 5 x 700	1
HC3-013	Kruvi	1	HC3-037	Otsik 6 x 700	1
HC3-014	Mutter	2	HC3-038	Metallotsik 6 x 700	1
HC3-015	Kaitsekaas	1	HC3-039	Otsik 7 x 1000	1
HC3-016	Tööriistakarp	1	HC3-040	Otsik 8 x 700	1
HC3-017	Paigaldusdetail	1	HC3-041	Toru tugi	1
HC3-018	Veerandkeermega ventiil	1	HC3-042	Imemisvoolik	1
HC3-019	Õhuotsik	1	HC3-043	Kaitseklapp	1
HC3-020	Nurkliitmik 1	1	HC3-044	Kruvi	2
HC3-021	O-rõngas	1	HC3-045	Õli anum	1
HC3-022	Kruvi	1	HC3-046	Kinnitus	2
HC3-023	Tasememõõtur	1	HC3-047	Ratas	2
HC3-024	Mahuti 30 liitrit	1	HC3-048	Veerandkeermega ventiil	1