

Lugege kasutusjuhend enne seadme kasutamist tähelepanelikult läbi ja järgige kõiki antud juhiseid. Hoidke juhend edaspidiseks alles.



MEG69

Kokkupandav MOOTORIALUS

Kasutusjuhend

Originaaljuhendi tõlge



ISOJOEN KONEHALLI OY
Keskustie 26, 61850 Kauhajoki As
Tel: +358 201 323 232, faks +358 201 323 388
www.ikh.fi

TÄHTIS!

LUGEGE KASUTUSJUHEND HOOLEGA LÄBI JA PÕÖRAKE TÄHELEPANU OHUTUSJUHISTELE JA HOIATUSTELE. KASUTAGE TOODET ÕIGESTI JA HOOLIKALT ETTENÄHTUD OTSTARBEKS. JUHISTE EIRAMINE VÕIB PÕHJUSTADA VARALIST KAHJU JA/VÕI TÕSISEID KEHAVIGASTUSI. HOIDKE KASUTUSJUHEND HILISEMAKS KASUTAMISEKS ALLES.

OHUTUSJUHISED JA HOIATUSED

- Lugege kõik hoiatused ja juhised enne kasutamist läbi ning veenduge, et olete neist aru saanud. Juhiste mittejärgimisel võib tulemuseks olla kehavigastus ja/või varaline kahju.
- Suurim lubatud kandevõime on 680 kg. Ärge alust üle koormake.
- Seadet ei tohi kasutada, kui olete väsinud või alkoholi, uimastite või ravimite mõju all.
- Hoidke lapsed ja kõrvalised isikud tööalast eemal.
- Lapsed ja puudega inimesed ei tohi toodet kasutada.
- Kasutage alust ainult kõval tasasel pinnal, mis suudab koormust taluda.
- Kontrollige alust iga kord enne kasutamist.
- Enne koormuse paigaldamist veenduge, et kõik detailid on õigesti kokku pandud ja kinnitused on korralikult pingutatud.
- Enne laadimist lukustage kinnitusplaadi pöördmehhanism.
- Kontrollige, et koormus oleks keskel ja tugevalt kinnitusplaadile kinnitatud.
- Kasutage mootori kinnitamiseks ainult eriti tugevaid polte.
- Enne kinnitusplaadi lukustuse avamist võtke kinni käepidemest.
- Koormusega aluse liigutamisel peab see olema võimalikult madalal ja liigutamisel peab veel keegi abiks olema. Transportige koormust aeglaselt.
- Koormusega alust ei tohi kunagi liigutada põrandal, milles on pragusid, liikuvaid objekte või muid takistusi, mis võivad liikumist takistada.
- Kuni koorem pole kindlalt kinnitatud, ei tohi ülestõstetud koorma all töötada.
- Eemaldage lukustusfiksaator aeglaselt ja hoolikalt. Kui koorem pole keskel, võivad mootor ja käepide lukustusfiksaatori eemaldamisel emmale-kummale poole pöörduda.
- Alust ei tohi mingil viisil muuta.
- Nende hoiatuste ja juhiste mittejärgimisel võib tulemuseks olla kehavigastus ja/või varaline kahju.

HOIATUS. Selles kasutusjuhendis kirjeldatud hoiatused ja juhised ei suuda katta kõiki võimalikke tingimusi ja olukordi, mis võivad ette tulla. Seadme kasutaja peab arvestama, et terve mõistus ja ettevaatlikkus on tegurid, mida ei ole võimalik ühtegi seadmesse sisse ehitada: need peavad tulema kasutaja poolt.

TEHNILISED ANDMED

Maks. kandevõime	680 kg
Mõõdud	925 x 686 x 876 mm
Kaal	34 kg

KOKKUPANEK

1. Kinnitage post (1) esijala (2) külge kahe poldi (5), kahe poldi (6), mutrite (7), lukuseibide (8) ja seibide (9) abil, nagu näidatud.
2. Kinnitage põikosa (3) esijala (4) külge kahe poldi (5), kahe poldi (6), mutrite (7), lukuseibide (8) ja seibide (9) abil, nagu näidatud.
3. Kinnitage rattad (14) esijala (2) külge poltide (15), mutrite (16), lukuseibide (17) ja seibide (18) abil, nagu näidatud.
4. Kinnitage keskmine ratas (22) posti külge, kasutades mutrit (20) ja lukuseibi (21), nagu näidatud.
5. Kinnitage lukustusrattad (19) esijala (4) külge, kasutades mutreid (20) ja lukuseibe (21).

6. Kinnitage põikosa (3&4) posti (1) külge poldi (10), mutri (11), lukuseibi (12) ja seibi (13) abil, nagu näidatud.
7. Sobitage peaosa (25) posti (1) ülaosas asuvasse kaelusesse ja kinnitage lukustusfiksaatori (28) abil.
8. Kinnitage kinnitushoovad (26) peaosa külge poltide (27), mutrite (7), lukuseibide (8) ja seibide (9) abil, nagu näidatud.
9. Pingutage kõik kinnitused ja pange jalgade otsa kaitsekorgid (32).

SEADMEGA TÖÖTAMINE

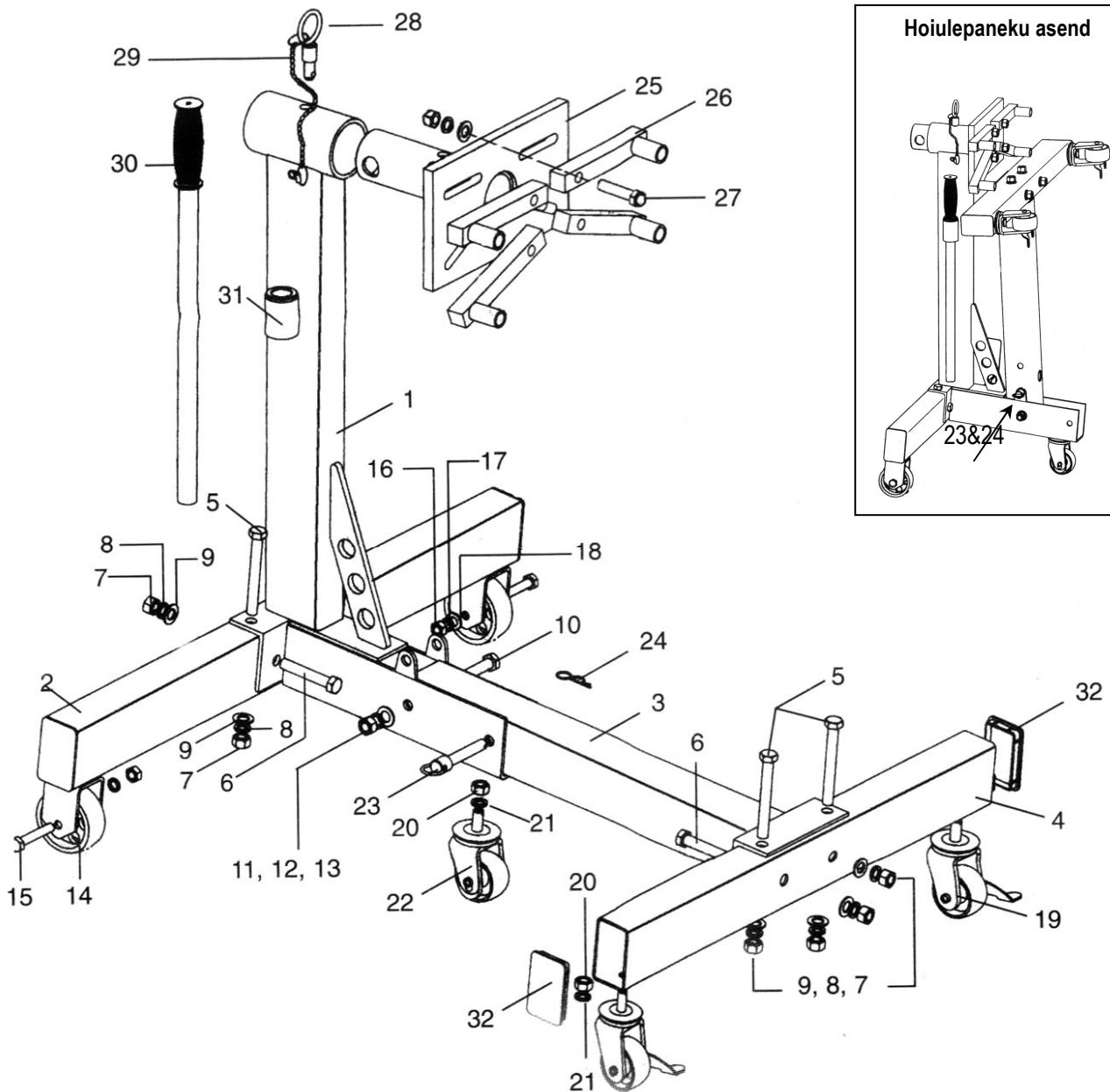
Enne koorma pealepanekut lukustage kinnitusplaadi pöördmehhanism. Liigutage mootor tõstuki abil kinnitusplaadi kõrgusele. Kinnitage kinnitusplaadi küljest lödvendatud (kuid mitte eemaldatud) kinnitushoovad mootori tagaosa külge, kasutades sidurikoja kinnituspolte (poldid pole alusega kaasas). Veenduge, et mootor on kinnitusplaadi keskel ja otse, seejärel pingutage kinnitushoovad mootori ja kinnitusplaadi külge. Pärast kõigi ühenduste kontrollimist langetage AEGLASELT tõstukit, paigutades koormuse alusele. Mootori aluselt eemaldamiseks kinnitage mootor kõigepealt tõstuki külge, kasutades troppi või muud sarnast vahendit. Kui mootor on kindlalt tõstuki ja troppi küljes, tõstke see üles, eemaldades aluselt koormuse. Kinnituspoldid võib nüüd eemaldada, vabastades mootori aluselt.

ALUSE KONTROLLIMINE

Iga kord enne aluse kasutamist tuleb see hoolikalt läbi vaadata. Kontrollige järgmist: ega keevitused pole katki läinud ega pragunenud; alus roostetama läinud; detailid logisema hakanud, katki või puudu. Veenduge, et kõik rattad toimivad korralikult. Samuti kontrollige enne mootori pealepanekut, kas kinnitusplaadi pöördlukustus on korras. Kui leitakse eelkirjeldatud või muid probleeme, tuleb alus kasutuselt eemaldada. Samuti kontrollige, kas silt on loetav ja kindlalt aluse küljes kinni. Kui ei, tuleb see välja vahetada. Kui alus on kokku puutunud (või arvatakse, et on kokku puutunud) liiga suure koormuse või šokikoormusega, tuleb alus enne kasutamise jätkamist KOHE üle vaadata. Kui te pole aluse seisukorras kindel, võtke ühendust volitatud teeninduskeskuse või maaletoojaga.

HOOLDUS

Hoidke alus puhtana ja määrige seda korralikult. Õlitage kõik rattateljed mootoriõli või kerge masinaõliga ja määrige rattalaagrid kord aastas või vastavalt vajadusele. Vajadusel, kuid vähemalt kord aastas kandke õhuke kiht määret ka kinnitusplaadi pöördmehhanismile.



Nr.	Kirjeldus	
1	Post	1
2	Tagajalg	1
3	Põikosa	1
4	Esijalg	1
5	Polt 12x100 mm	4
6	Polt 12x70 mm	4
7	Mutter 17 mm	12
8	Lukuseib 12 mm	12
9	Seib 12 mm	12
10	Polt 12x75 mm	1
11	Mutter 18 mm	1
12	Lukuseib 10 mm	1
13	Seib 10 mm	1
14	Ratas	2
15	Polt 10x60 mm	2
16	Mutter 14 mm	2

Nr.	Kirjeldus	
17	Lukuseib 8 mm	2
18	Seib 8 mm	2
19	Lukustusratas	2
20	Mutter	3
21	Lukuseib	3
22	Ratas	1
23	Fiksaator	1
24	Vedrusplint	1
25	Kinnitusplaat	1
26	Kinnitushoob	4
27	Polt 12x50 mm	4
28	Peasa lukustusfiksaator	1
29	Kett	1
30	Käepide	1
31	Käepideme hoidik	1
32	Kork	4

EÜ VASTAVUSDEKLARATSIOON

MEIE, CHANGSHU TONGRUN AUTO ACCESSORY CO. LTD.

ADDRESS: NEW LONG TENG INDUSTRY AREA, CHANGSHU ECONOMIC DEVELOPMENT ZONE, CHANGSHU, JIANGSU, CHINA,

KINNITAME OMAL VASTUTUSEL, ET JÄRGMINE SEADE

KOKKUPANDAV MOOTORIALUS, mudel nr. T26801,

MIDA KÄESOLEV DEKLARATSIOON HÕLMAB, VASTAB JÄRGMISE DIREKTIIVI NÕUETELE: MASINAEHITUSE DIREKTIIV 2006/42/EC.

SÄILITAME ARHIIVIS KONTROLLIMISEKS JÄRGMISED TEHNILISED DOKUMENDID: KASUTUS- JA HOOLDUSJUHENDID, TEHNILISED JOONISED, RISKIANALÜÜS JA LAHENDUSED; SAMUTI MUUD TEHNILISED DOKUMENDID NAGU TOOTE DISAINIMISE JA TOOTMISE KVALITEEDITAGAMISSÜSTEEMID.

MÄRKUS. SEE DEKLARATSIOON MUUTUB KEHTETUKS, KUI ILMA TOOTJA LOATA TEHAKSE SEADMES TEHNILISI VÕI FUNKTSIONAALSEID MUUDATUSI.

(VÄLJASTAMISE KOHT JA KUUPÄEV)
15. detsember 2009
New Long Teng Industry Area,
Changshu Economic Development Zone,
Changshu, Jiangsu, China

(NIMI, ALLKIRI JA AMETIKOHT)



Tongrun Groupi president