

Enne seadme kasutamist lugege kasutusjuhend hoolikalt läbi ning järgige kõiki kirjelatud juhiseid. Hoidke juhend hilisemaks kasutamiseks alles.



MEG80

## 30 t HÜDRAULILINE PRESS Kasutusjuhend Originaaljuhendi tõlge



ISOJOEN KONEHALLI OY  
Keskustie 26, FI-61850 Kauhajoki As  
Tel. +358 - 20 1323 232, Faks +358 - 20 1323 388  
[www.ikh.fi](http://www.ikh.fi)

**OLULINE**

**LUGEGE KÄESOLEV KASUTUSJUHEND TÄHELEPANELIKULT LÄBI NING JÄTKE OHUTUSJUHISED JA HOIATUSED MEELDE. KASUTAGE SEADET ÕIGESTI JA HOOLIKALT SELLEKS ETTENÄHTUD EESMÄRGIL. SELLE NÕUDE EIRAMINE VÕIB SEADET KAHJUSTADA JA/VÕI PÕHJUSTADA RASKEID KEHAVIGASTUSI. HOIDKE KASUTUSJUHENDIT OHUTUS KOHAS EDASPIDISEKS KASUTAMISEKS ALLES.**

**OHUTUSJUHISED JA HOIATUSED**

1. Enne seadme kasutamist tehke hoiatused ja juhised endale selgeks. Allkirjeldatud hoiatuste või juhiste eiramise tulemuseks võivad olla kehavigastused ja/või varaline kahju.
2. Pressi heas töökorras hoidmiseks kasutage väljaõppinud tehniku abi. Hoidke seade puhas, et selle kasutamine oleks tulemuslik ja ohutu.
3. Pressi maksimaalne jõudlus on 30 tonni, ärge ületage seda. Ärge kunagi rakendage töödetaile liigset jõudu ning kasutage alati manomeetrit rakendatava jõu täpseks määramiseks.
4. Kasutage pressi vaid selleks ettenähtud otstarbel. Ärge kasutage seda muul otstarbel.
5. Hoidke lapsed ja kõrvalseisjad tööalast eemal.
6. Ärge kandke lohvakat riietust. Võtke ära lipsud, kellad, sõrmused ja muud ehted ning pange pikad juuksed kinni.
7. Teras ja teised materjalid võivad puruneda, mistõttu kandke pressiga töötamisel alati heakskiidetud kaitseprille, näo täismaski ja tugevaid töökindaid.
8. Hoidke tasakaalu ning seiske kindlal jalgealusel, ärge küünitage ning kandke libisemiskindlaid jalanõusid.
9. Kasutage pressi vaid kindlal, tasapinnalisel, kuival ja mittelibedal pinnal, mis on võimeline kandma pressi raskust. Hoidke seadme pind puhas, korrastatud ja vaba kõrvalistest materjalidest ning veenduge, et valgustus on piisav.
10. Kontrollige pressi enne iga kasutuskorda. Ärge kasutage pressi, kui see on väändunud, katki, praguline, lekib või on muul moel kahjustatud, kui märkate kahtlustähtsaid osi või kui pressile on avaldatud löökoormust.
11. Kontrollige, kas kõik vajalikud poldid ja mutrid on kõvasti kinnitatud.
12. Kinnitage press poltidega pöranda külge, kui seda kasutatakse kogukate või ebastabiilsete detailidega.
13. Veenduge, et töödetaile asub pressi keskel ja on kindlalt kinnitatud.
14. Hoidke käed ja jalad pressi alusest alati eemal.
15. Ärge kasutage pressi vedrude või muude objektide kokkupressimiseks, mis võivad pressi alt lahti pääseda ja olla ohtlikud. Ärge seiske kunagi otse laaditud pressi ees ning ärge kunagi jätke laaditud pressi järelvalveta.
16. Ärge kasutage pressi, kui olete väsinud või alkoholi, narkootikumide või uimastavate ravimite mõju all.
17. Ärge lubage väljaõppeta isikutel pressi kasutada. Lastel ja puudega isikutel pole lubatud pressi kasutada.
18. Ärge tehke pressile muudatusi.
19. Ärge kasutage pidurivedelikku ega muid mittesobilikke vedelikke ning ärge segage kokku erinevat tüüpi õlisid, kui täidate seadet hüdroõliga. Kasutada tohib vaid hea kvaliteediga hüdroõli.
20. Ärge jätke pressi vihma kätte ega muud tüüpi halva ilma meelevalda.
21. Kui märkate midagi, mis annab märku pressi peatselt purunemisest, seisake press viivitamatult ning kontrollige seadet põhjalikult.
22. Kui pressi tuleb parandada ja/või selle osa tuleb välja vahetada, laske seda teha volitatud tehnikul ning kasutage vaid tootja poolt valmistatud varuosi.

**HOIATUS:** Käesolevas juhendis kirjeldatud hoiatused, ettevaatusabinõud ja juhised ei kata kõiki võimalikke juhtumid võivad olukordi. Operaator peab kasutama tervet mõistust ja olema ettevaatlik, kuna neid omadusi pole võimalik masinasse programmeerida ega sisse ehitada.

## TEHNILINE KIRJELDUS

---

Jõudlus	30 tonni
Töölaius	51-1131 mm
Käigupikkus	150 mm
Aluse laius	855 mm
Kõrgus	1852 mm

## ENNE KASUTUSELEVÖTTU

---

1. Enne seadme kasutuselevõttu vabastage hüdroüsteem õhust: avage õhuklapp, pöörates seda vastupäeva ning pumbake kolvi mõned korrad täiskäigupikkusel, vabastamaks süsteemi jäänud õhk.
2. Kontrollige kõiki seadme osi ja selle seisukorda. Kui seadme osa on katki, ärge seadet kasutage ning võtke viivitamatult ühendust oma edasimüüjaga.

## KOKKUPANEK

---

Kasutage hajutatud vaatega joonist kokkupaneku abimaterjalina. Enne kokkupanekuga alustamist asetage kõik osad ja koosted enda ette maha. Soovitame teha kokkupaneku järgmises järjekorras:

1. Kinnitage üks aluse osa (02) vasakpoolse posti ja alumise põiktala (01) külge poltide (05), seibide (06), lukustusseibide (07) ja mutritega (04) ning kinnitage seejärel teine aluse osa parempoolse posti ja alumise põikelemendi külge.
2. Kinnitage klambri (09) üks ots aluse nurkraua külge ja teine ots posti külge poltide (05), seibide (06), lukustusseibide (07) ja mutrite (04) abil.
3. Asetage pressi raam püstisesse asendisse ja kinnitage üks ülemine põiktala poltide, seibide, lukustusseibide ja mutritega vasak- ja parempoolse posti külge.
4. Asetage teie ülemine põiktala oma kohale ja asetage alumine plaat (29) samal ajal kahele ülemisele põiktalale; seejärel kinnitage põiktala vedrude (22) ja mutritega (25) postide külge.
5. Kurvige ülemine ümarmutter hüdrosilindrile (24), asetage silinder alumise plaadi (29) avasse ning kruvige seejärel alumine ümarmutter (24) silindrile ja kinnitage press silindriga.
6. Asetage alusraami tihvtid (34) postides olevatesse avadesse, seejärel asetage pressi kokkupandud alus (33) pressi raami sisse ja alusraami peale.
7. Kinnitage pumbakooste (11) parempoolse posti külge poltide (36) ja lukustusseibidega (37) ning asetage seejärel käepide vastavasse klambrisse.
8. Ühendage hüdrovooliku liitmik (14) ühendusmutriga (24) ja kinnitage manomeeter (27) ühendusmutriga manomeetri liitmikule, mis asub silindri (14) peal.
9. Kinnitage kõik poldid ja kruvid.

## KASUTAMINE

---

**HOIATUS!** Enne seadme kasutamist lugege ohutusjuhised läbi, tehke endale selgeks ning järgige neid seadme kasutamisel.

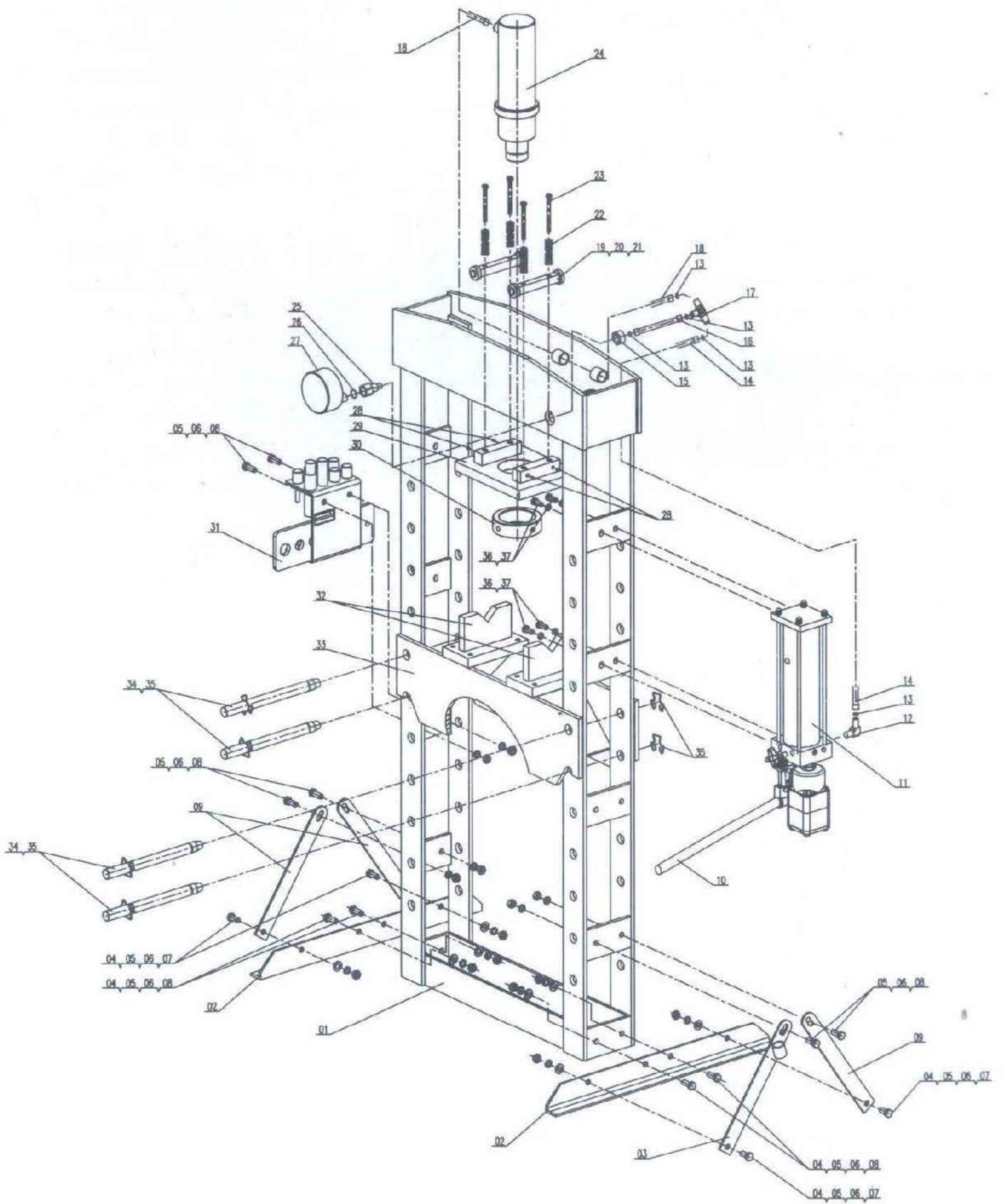
1. Asetage juhtplaat alusraamile ning seejärel asetage töödetail juhtplaadile.
2. Ühendage õhu sisselaske liitmik õhuvooliku lukustusliitmikuga, pöörake klappi ja laske pumbal töötada, kuni silinder on liikunud töödetaili lähedusse, misjärel lülitage õhuklapp välja. Kui õhku pole võimalik kasutada, pumbake käepidemega, kuni silinder on liikunud töödetaili lähedusse.
3. Joondage töödetail ja silinder, et tagada tsentraalne koormus.
4. Lülitage õhuklapp sisse (või pumbake käepidemega), et koormus töödetailile rakenduks.
5. Kui töö on tehtud, lülitage õhuklapp välja (või lõpetage käepideme pumpamine) ning aeglaselt ja ettevaatlikult eemaldage koormus töödetaililt, pöörates vabastusklappi väikeste sammude kaupa vastupäeva.

6. Kui silinder on täielikult tagasi tõmbunud, eemaldage töödetaol alusraamilt.
7. Eemaldage õhuvoolik suruõhuallika küljest.

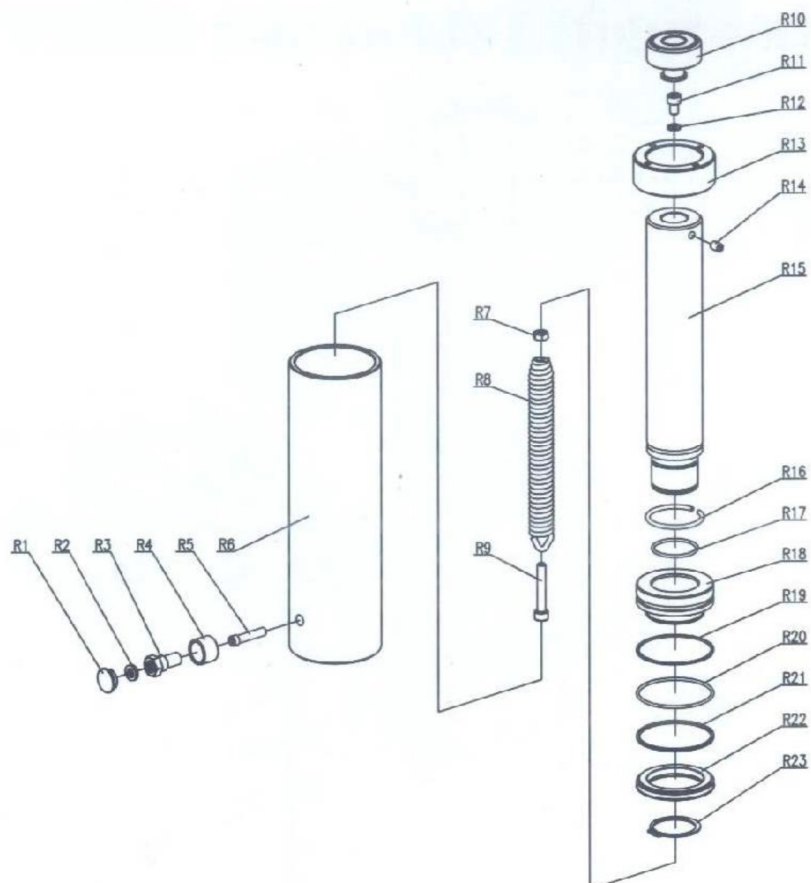
## HOOLDUS

---

1. Puhastage pressi välisküljed kuiva, puhta ja pehme riidelapiga ning määrige regulaarselt liitekohti ja liikuvaid osi kerge õliga vastavalt vajadusele.
  2. Kui pressi ei kasutata, hoidke seda kuivas kohas, silinder ja kolb täielikult tagasitõmmatud asendis.
  3. Kui pressi töötõhusus langeb, vabastage hüdroüsteem seal olevast õhust, nagu eelpool kirjeldati.
  4. Kontrollige hüdroõli: eemaldage õlipaagi mutter paagi peal ja kui õli pole piisavalt, täitke paak kõrgekvaliteedilise hüdroõliga. Seejärel keerake õlipaagi mutter taas kinni ja vabastage hüdroüsteem õhust, nagu eelpool kirjeldatud.
-



Osa nr	Kirjeldus	Kogus	Osa nr	Kirjeldus	Kogus
1	Alus	1	20	Tihvt 6201	4
2	Aluse tugi	2	21	Seib	4
3	Tugipost	1	22	Vedru	4
4	Seib	14	23	Mutter M8x10	1
5	Vedruseib	14	24	Hüdrosilinder	1
6	Mutter 12	14	25	Liitmik	1
7	Mutter M12 x 25	4	26	Tihendikomplekt	1
8	Mutter M12x30	10	27	Manomeeter	1
9	Post	3	28	Mutter M5x8	4
10	Käepide	1	29	Kinnitatud alus	1
11	Hüdrauliline surupump	1	30	Alumise poole ümarmutter	1
12	Liitmik	1	31	Vahetükk	1
13	O-rõngas	5	32	Juhtplaat	2
14	Voolikuliitmik	1	33	Lame alus	1
15	Liitmik	1	34	Tugivarras	4
16	Voolikuliitmik	1	35	Seib	8
17	Liitmik	1	36	Mutter M10x25	4
18	Voolikuliitmik	1	37	Vedruseib	4
19	Tihvt	2			



Osa nr	Kirjeldus	Kogus
R1	Tolmukaitsekork	1
R2	O-rõngas	1
R3	Muhv	1
R4	Liitmik	1
R5	Tihvt	1
R6	Hüdrosilinder	1
R7	Mutter M8	1
R8	Vedru	1
R9	Polt M8X50	1
R10	Pea	1
R11	Manomeeter liitmik	1
R12	Nailonrõngas	1
R13	Mutri kate	1
R14	Mutter M8X10	1
R15	Silinder	1
R16	Seib	1
R17	O-rõngas	1
R18	Puks	1
R19	Nailonrõngas	1
R20	O-rõngas	1
R21	Rõngastihend	1
R22	O-rõngas	1
R23	Seib	

EÜ VASTAVUSDEKLARATSIOON

Isojoen Konehalli Oy  
Keskustie 26, 61850 Kauhajoki As  
Soome

kinnitab käesolevaga, et

30 T HÜDRAULILINE PRESS KOOS ADAPTERITEGA  
nr MEG80 (TY30021)

on vastavuses masinadirektiiviga nr 2006/42/EÜ

Toode täidab standardites EN ISO 12100-2:2003+A1: 2009 ja  
EN ISO 12100-2:2003 +A1: 2009 kirjeldatud nõudeid.

Käesolev deklaratsioon lõpetab kehtimise, kui seadme tehnilisi  
omadusi  
või muid omadusi muudetakse ilma tootja  
loata.

Kauhajoki, 11.12.2012



Harri Altis, Ostujuht  
(volitatud tehnilist dokumenti koostama)