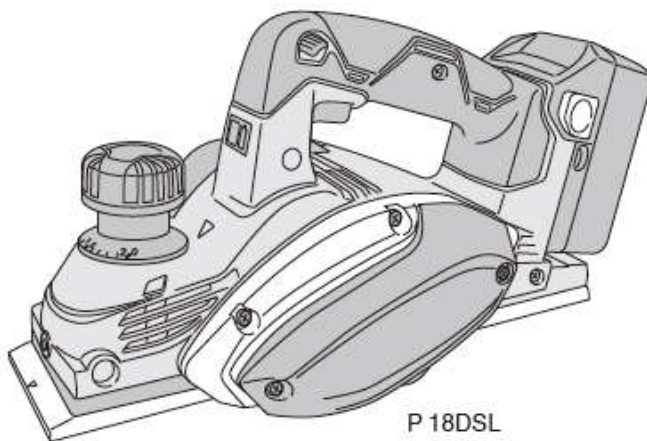


HIKOKI

P 14DSL • P 18DSL



EE Kasutusjuhend

ÜLDISED ELEKTRITÖÖRIISTADE OHUTUSJUHISED



HOIATUS

Lugege läbi kõik selle elektritööriistaga kaasasolevad hoiatused, juhised, illustratsioonid ja tehnilised andmed. Alltoodud juhiste eiramine võib põhjustada elektrilöögi, tulekahju ja/või tõsise vigastuse.

Hoidke kõik hoiatused ja juhised tulevikus ülevaatamiseks alles.

Hoiatuses tähistab mõiste „elektritööriist“ vooluvõrgutoitega (juhtmega) tööriista või akutoitega (juhtmeta) tööriista.

1) Tööala ohutus

- Tööala peab olema puhas ja hästi valgustatud.**
Asju täiskuhjatud või pimedad alad soodustavad õnnetusi.
- Ärge kasutage elektritööriista plahvatusohtlikus keskkonnas, näiteks tuleohtlike vedelike, gaaside või tolmu läheduses.**
Elektritööriista tekitavad sädemeid, mis võivad süüdata tolmu või auru.
- Hoidke lapsed ja kõrvalised isikud elektritööriistaga töötamise ajal eemal.**
Kui miski teie tähelepanu kõrvale juhib, võib olukord kontrolli alt väljuda.

2) Elektriohutus

- Elektritööriista pistik peab sobima pistikupesaga.**
Pistiku mis tahes ümberehitus on keelatud.
Ärge kasutage adapterpistikuid koos maandatud elektritööriistadega.
Ümberehitamata pistikud ja sobivad pistikupesad vähendavad elektrilöögi ohtu.
- Vältige keha kokkupuudet maandatud pindadega nagu torud, radiaatorid, pliidid ja külmikud.**
Kui teie keha on maahüdnuses, suureneb elektrilöögi oht.
- Elektritööriistad ei tohi sattuda vihma kätte ega märga keskkonda.**
Elektritööriista sattunud vesi tõstab elektrilöögi saamise ohtu.
- Ärge kahjustage toitejuhet. Ärge kunagi kasutage juhet elektritööriista kandmiseks, vedamiseks või toitepistikku pesast väljatõmbamiseks. Hoidke juhe eemal kuumusest, õlist, teravatest nurkadest ja liikuvatest osadest.**
Kahjustatud või sassis juhtmed tõstavad elektrilöögi saamise ohtu.
- Kui töötate elektritööriistaga välistingimustes, kasutage sellist pikendusjuhet, mis sobib väljas kasutamiseks.**
Välistingimustesse sobiva pikendusjuhtme kasutamine vähendab elektrilöögi saamise ohtu.
- Kui elektritööriistaga niiskes kohas töötamine on paratamatu, kasutage rikkevoolukaitsega (RCD) kaitstud toidet.**
Rikkevoolukaitse kasutamine vähendab elektrilöögi ohtu.

3) Isiklik ohutus

- Olge valvas, jälgige pidevalt, mida teete, ja kasutage elektritööriista töötades tervet mõistust. Ärge kasutage elektritööriista väsinult või narkootilisi aineid, alkoholi või ravimeid tarvanult.**
Elektritööriistaga töötamisel võib tähelepanu hetkeline hajumine lõppeda tõsise vigastusega.
- Kasutage isikukaitsevahendeid. Kasutage alati kaitseprille.**
Kaitsevahendid nagu oludesse sobiv tolumumask, libisemiskindlad turvajalatsid, kiiver või kõrvaklapid kaitsevad võimaliku tervisekahju eest.

- Vältige juhukäivitust. Enne tööriista vooluvõrku ja/või akukomplektiga ühendamist, ülestõstmist või kandmist veenduge selles, et lüliti on väljalülitatud asendis.**
Tööriista kandmine sõrme lüliti hoides või elektritööriistade ühendamine vooluvõrku, kui lüliti on sisselülitatud asendis, lõpeb sageli õnnetult.
- Eemaldage reguleerimis- ja mutrivõtmed enne elektritööriista käivitamist.**
Mutrivõti või muu võti, mis on jäänud elektritööriista pöörleva osa külge, võib vigastusi põhjustada.
- Vältige küünitamist. Hoidke kogu aeg jalad kindlalt maas ning säilitage tasakaal.**
See tagab parema kontrolli elektritööriista üle ootamatutes olukordades.
- Riietuge sobivalt. Ärge kandke avaraid rõivaid ega ehteid. Hoidke juuksed ja riietuseseemed liikuvatest osadest eemal.**
Avarad riidesemed, ehted või pikad juuksed võivad liikuvate osade vahele takerduda.
- Ühendage tolmupüüde- ja tolmukogumisevahendid nende ühendamiseks vajalike rakiste olemasolul ning kasutage nimetatud vahendeid nõuetekohaselt.**
Tolmukogumisevahendite kasutamine võib leevendada tolmuga seotud ohte.
- Ärge tööriistade sagedasest kasutamisest tingitud kindlustunde mõjul hooletuks muutuge ja ohutusreeglite järgimisest loobuge.**
Sekundi murdosast piisab, et liigne uljus lõpeks raske vigastusega.
- Elektritööriista kasutamine ja hooldus**
- Ärge kasutage elektritööriista suhtes jõudu. Kasutage tööks sobilikku elektritööriista.**
Elektritööriista saab töoga paremini ja ohutumalt hakkama juhul, kui selle ettenähtud jõudlust ei ületata.
- Ärge elektritööriista kasutage, kui seda ei saa lülitsist sisse ja välja lülitada.**
Iga elektritööriista, mida lüliti abil juhtida ei saa, on ohtlik ja vajab remonti.
- Ühendage pistik vooluvõrgu pistikupesast ja/või akukomplekt elektritööriista küljest lahti (kui akukomplekt on eemaldatav) enne mis tahes reguleerimistoimingute sooritamist, tarvikute vahetamist või elektritööriistade hoiulepanekut. Taolised ennetavad ohutusmeetmed piiravad elektritööriista juhusliku käivitamise ohtu.**
- Pange elektritööriistad, mida ei kasutata, hoiule laste käeulatuses eemale ja ärge lubage kõrvalseisjatel, kes pole elektritööriista ning käesoleva juhendiga tutvunud, elektritööriistaga töötada.**
Vastava väljaõppeta kasutajate käes on elektritööriistad ohtlikud.
- Hooldage elektritööriista ja lisavarustust. Kontrollige liikuvate osade õiget joondust ja kiulimise puudumist, osade korrasolekut ning muid asjaolusid, mis võivad mõjutada elektritööriista talitlust.**
Kahjustatud osad tuleb enne kasutamist parandada. Hooldamata elektritööriistad on põhjustanud arvukalt õnnetusi.
- Hoidke lõikeriistad teravad ja puhtad.**
Korralikult hooldatud, teravate lõikeservadega lõikeriistad ei killu nii lihtsalt kinni ja neid on lihtsam käsitada.
- Kasutage antud elektritööriista, lisatarvikuid, puurterasid, kruviotsakuid jms. vastavalt käesolevale juhendile ning antud tüüpi elektritööriista jaoks ettenähtud viisil, võttes arvesse töötingimusi ja planeeritava töö iseärasusi.**
Elektritööriista kasutamine ettenähtust erinevatel eesmärkidel võib põhjustada ohtlikke olukordi.
- Hoidke käepidemed ja haardepinnad kuivad ning puhtad. Need ei tohi olla õilsed ega määrdesed.**

Libedad käepidemed ja haardepinnad ei võimalda tööriista ootamatutes olukordades ohutult käitseda ning talitseda.

5) Akutööriista kasutamine ja hooldus

a) Kasutage akude laadimiseks ainult tootja poolt määratletud laadijat.

Laadija, mis sobib ühte tüüpi akuga, võib põhjustada tulekahju, kui seda kasutada koos mõnda teist tüüpi akuga.

b) Kasutage elektritööriista üksnes koos nende jaoks ettenähtud akukomplektidega.

Mis tahes muude akukomplektide kasutamine võib põhjustada vigastuse või tulekahju.

c) Kui akukomplekti ei kasutata, ärge hoidke seda koos muude metalliesemetega nagu kirjaklambriid, mündid, võtmed, naelad, kruvid või muud väiksed metallised, mis võivad tekitada ühenduse klemmide vahel.

Akuklemmide lühistamine võib põhjustada põletusi või tulekahju.

d) Väärkasutuse tagajärjel võib akust lekkida vedelikku – vältige kokkupuudet sellega. Kui juhtute vedelikuga siiski kokku puutuma, peske see veega maha. Vedeliku silmasattumisel pöörduge kindlasti arsti poole.

Akust lekkinud vedelik võib põhjustada ärritust või olla sööviv.

e) Ärge kasutage kahjustatud või ümberehitatud akukomplekti ega tööriista.

Akude kahjustused või ümberehitused võivad põhjustada tulekahju, plahvatuse või kehavigastuse.

f) Kaitske akukomplekti ja tööriista tule ning liiga kõrgete temperatuuride eest.

Kokkupuude tule või temperatuuridega üle 130 °C võib põhjustada plahvatuse.

g) Järgige kõiki laadimisjuhiseid, ärge laadige akukomplekti või tööriista väljaspool kasutusjuhendis ettenähtud temperatuurivahemikku.

Aku laadimine valesti või väljaspool ettenähtud temperatuurivahemikku võib kahjustada akut ja suurendada tulekahju ohtu.

6) Hooldus

a) Laske elektritööriista hooldada pädeval isikul, kes kasutab vaid originaalvaruosi.

Sel juhul on tagatud elektritööriista ohutuse säilimine.

b) Kahjustatud akukomplekte hooldada ei tohi.

Akukomplekte võib hooldada ainult tootja või volitatud teenusepakkuja.

ETTEVAATUST

Hoidke lapsed ja pödurad elektritööriistad eemal. Kui elektritööriist pole kasutusel, tuleks seda hoida lastele ja pöduratele kättesaamatus kohas.

AKUHÖÖVLI OHUTUSJUHISED

1. Enne tööriista mahapanekut oodake lõikuri seiskumist. Pöörlev lõikur võib pinnaga haakuda, mis võib lõppeda kontrolli kaotuse ja tõsise vigastusega.
2. Kasutage klambreid või mõnd muud praktilist lahendust tööeseme kinnitamiseks kindla aluse külge. Tööeseme hoidmine käega või keha vastas ei taga selle kontrolli all püsimist.
3. Ärge kasutage hõõvlit ülespööratud teradega (nagu hõõvelpingil).

4. Akut võib laadida ainult temperatuuridel 0...40°C. Temperatuuridel alla 0°C leiab aset ülelaadimine, mis on ohtlik. Akut ei tohi laadida temperatuuridel üle 40°C. Sobivaimaks laadimistemperatuuriks on 20-25°C.
5. Ärge kasutage laadijat pikka aega järjest. Kui ühe aku laadimine on lõpule viidud, laske laadijal enne järgmise laadimist ligikaudu 15 minutit puhata.
6. Hoidke võõrkehaid aku kinnitusavast eemal.
7. Akut ja laadijat ei tohi mingil juhul koost lahti võtta.
8. Aku lühistamine on keelatud. Aku lühistamisega kaasneb tugev elektrivool ja ülekuumenemine. Aku võib süttida või kahjustusi saada.
9. Ärge akut tulle visake. Aku võib põletamisel plahvatada.
10. Ärge sisestage midagi laadija õhutusavadesse. Metallist või süttivate esemete sisestamisega laadija õhutusavadesse kaasneb elektrilöögi või laadija kahjustamise oht.
11. Viige aku utiliseerimiseks kauplusesse, kust te selle ostsite, niipea, kui aku kiire tühjenemine laadimise järel selle kasutamise ebapraktiliseks muudab. Ärge utiliseerige tühja akut koos olmeprügiga.
12. Ammendunud aku kasutamine kahjustab laadijat.

TÄIENDAVAD OHUTUSJUHISED

1. Valmistage töökeskkond ette ja kontrollige üle. Veenduge töökeskkonna sobivuses, rakendades kohased ettevaatusabinõud.
2. Kontrollige, kas toitelüliti on väljaülitatud (OFF) asendis. Kui aku paigaldamisel on toitelüliti sisseülitatud (ON) asendis, hakkab elektritööriist kohe tööle ja võib raske õnnetuse põhjustada.
3. Valmistage ette hõõveldamiseks sobiv kindel puidust tööpink. Kuivõrd tööpingi kõikumine on ohtlik, veenduge selles, et pink paikneb kindlal tasasel pinnal.
4. Ärge lülitilukku vabastatud asendisse kinnitage. Hõõvlit kandes ärge asetage sõrme lülitipäästikule. Vastasel juhul võib juhtuda, et lülitate pealüliti kogemata sisse, põhjustades ootamatuid õnnetusi.
5. Ärge lülitipaneeli tugevalt pöürutage ega löhkuge. See võib põhjustada probleeme.
6. Aku säästmiseks süttib aku laetuse signaallamp aku laetuse signaallambi lülile vajutamisel.
7. Ettevaatusabinõud hõõvelduse lõpetamise järel Kui hoiate hõõvlit hõõvelduse järel ühe käega õhus, ärge laske hõõvli lõiketeradel (põhjal) oma keha vastu puutuda või sellele liiga lähedale sattuda. Vastasel juhul võib tekkida tõsine vigastus.
8. Hõõveldusasendit saab reguleerida juhiku vasakule või paremale liigutamise teel pärast selle seadekrui lahtikeeramist. Juhikut saab paigaldada tööriista paremale või vasakule küljele.
9. Ärge kasutage hõõvlit ülespööratud teradega (nagu hõõvelpingil).
10. Hoiduge vigastamast kätt terade paigaldamisel või eemaldamisel.
11. Enne terade kinnitamist pühkige maha nende külge kleepunud laastud või muu praht.

12. Teave pideva talitluse kohta

Tööriist on varustatud kaitsefunktsiooniga aku tööea pikendamiseks.

Aku võib pideva talitluse või sügavate hõõveldustööde käigus üle kuumeneda, millisel juhul seiskub tööriist automaatselt.

Iseäranis alltoodud akude korral võib tööriist välja lülitada enne, kui aku kuumaks läheb, aku seisundi ülekuumenemisest tingitud kiire halvenemise ärahoidmiseks.

Kui see peaks juhtuma, katkestage töö, eemaldage aku ja jätke see otsese päikesevalguse eest kaitstud hea õhutusega kohta jahtuma.

Kui aku on jahtunud, võib seda uuesti kasutada.

(Kasutatavad akud: BSL1425, BSL1420, BSL1415X, BSL1825, BSL1820, BSL1815 ja vanad akud)

13. Aku õige kasutamine

Kui tööriista kasutatakse ükskõik milliseiga allpool loetletud akudest, tuleks seda aku tööea pikendamiseks kasutada kergeks tööks.

Töönäide: väikese sügavusega viimistlemine ja servatõttus.

(Kasutatavad akud: BSL1425, BSL1420, BSL1415X, BSL1825, BSL1820, BSL1815 ja vanad akud)

14. Enne tolmuaadapteri kinnitamist või eemaldamist veenduge alati selles, et toitelüliti on välja lülitatud ja aku eemaldatud.

15. Veenduge selles, et tolmukogur on tervenisti paigas. Vastasel juhul võivad tekkida vigastused. Tolmuaadapteri ja laastukatte paigaldamisel ning eemaldamisel hoiduge löhkumast haaki.

ETTEVAATUSABINÕUD SEoses LIITIUMIOONAKUGA

Liitiumioonaku tööea pikendamiseks on aku varustatud kaitsefunktsiooniga toite katkestamiseks.

Eespool kirjeldatud juhtudel 1 kuni 3 võib mootor antud toote kasutamisel seiskuda isegi juhul, kui päästikut all hoiate. Tegupoole rikke, vaid kaitsefunktsiooni sekkumisega.

1. Kui aku tühjaks saab, jääb mootor seisma. Niisugusel juhul laadige akut viivitamatult.
2. Mootor võib seiskuda tööriista ülekoormuse korral. Niisugusel juhul vabastage tööriista päästik ja kõrvaldage ülekoormuse põhjused. Seejärel võib tööriista uuesti kasutada.
3. Kui aku tööriista ülekoormuse tõttu üle kuumeneb, võib akutoide katkeda. Niisugusel juhul lõpetage aku kasutamine ja laske sel jahtuda. Seejärel võib tööriista uuesti kasutada.

Palume lisaks järgida alltoodud hoiatusi ja ettevaatusabinõusid.

HOIATUS

Aku võimalike lekete, kuumenemise, suitsemise, plahvatamise ja süttimise vältimiseks pidage kindlasti kinni järgnevatest ettevaatusabinõudest.

1. Hoidke ära metallipuru või tolmukogunemine aku peale.
 - o Kandke töö käigus hoolt selle eest, et metallipuru ega tolm akule ei langeks.
 - o Kandke hoolt selle eest, et tööriistale töö käigus langev metallipuru või tolm akule ei koguneks.
 - o Ärge hoidke akut, mida te hetkel ei kasuta, metallipurule ja tolmule avatud kohas.
 - o Enne aku hoiulepanekut puhastage see võimalikult metallipurust ja tolmust ning ärge hoidke akusid koos metallesemetega (kruidid, naelad jne.).
2. Akut ei tohi läbistada terava eseme nagu naelaga, lüüa haamriga, peale astuda või loopida. Kaitske akut tugevate löökide eest.
3. Ärge kasutage akut, mis on nähtavalt kahjustatud või deformeerunud.
4. Järgige aku ühendamisel polarsust.
5. Ärge ühendage akut vahetult pistikupessa või auto

sigaretisüütajasse.

6. Kasutage akut vaid selle ettenähtud otstarbel.
7. Kui aku pole ettenähtud laadimisaja lõpuks täis laetud, lõpetage kohe selle edasine laadimine.
8. Ärge jätke akut kõrgete temperatuuride või kõrge rõhu mõju alla – näiteks mikrolaineahju, kuivatisse või surveanumasse.
9. Kui märkate leket või tunnete ebameeldivat lõhna, viige aku viivitamatult lahtisest tuest eemale.
10. Akut ei tohi kasutada kohtades, kus tekivad tugevad staatilised elektrilaengud.
11. Aku lekke, ebameeldiva lõhna, kuumenemise, värvimuutuse või deformeerumise korral või juhul, kui aku teile kasutamise, laadimise või säilitamise käigus millegi poolest kahtlasena tundub, eemaldage aku viivitamatult seadmest või laadijast ning lõpetage selle kasutamine.
12. Akut ei tohi sukeldada mis tahes vedelikku või lasta vedelikul selle sisse voolata. Elektrit juhtiva vedeliku nagu vee sissepääs võib põhjustada tulekahju või plahvatuse. Säilitage akut jahedas kuivas kohas, eemal süttivatest ja tuleohtlikest esemetest. Vältige kohti, kus õhus leidub söövitavaid gaase.

ETTEVAATUST

1. Lekkinud akuvedeliku silmasattumisel ärge silmi hõõruge, vaid peske neid korralikult puhta vee nagu kraaniveega ja pöörduge viivitamatult arsti poole. Kui vedelik silma jääb, võib see silmaprobleeme põhjustada.
2. Vedeliku sattumisel nahale või riietele peske see kohe puhta vee nagu kraaniveega korralikult maha. Vastasel juhul võib vedelik põhjustada nahaärritust. Kui täheldate aku esmakordsel kasutamisel roostet, ebameeldivat lõhna, ülekuumenemist, värvimuutust, deformatsiooni või muud ebatavalist, ärge akut kasutage ja tagastage see müügiesitajale.

HOIATUS

Voolu juhtiva võõrkeha sattumine liitiumioonaku klemmidele võib need lühistada ja tulekahju tekitada. Aku hoiulepanekul võtke arvesse järgnevat.

- o Ärge jätke hoiukarpi voolu juhtivaid lõikejääke, naelu, terastraati, vasktraati ega muud traati.
- o Lühiste ärahoidmiseks hoiustamise ajal paigaldage aku elektritööriista või suruge kindlalt paika akukate, kuni ventilatsiooniavad on kaetud.

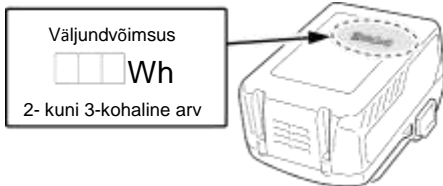
TEAVE LIITIUMIOONAKU TRANSPORTIMISE KOHTA

Liitiumioonaku transportimisel järgige alltoodud ettevaatusabinõusid.

HOIATUS

Teavitage veofirmat sellest, et pakend sisaldab liitiumioonakut, näidake ära selle väljundvõimsus ja järgige transpordi korraldamisel veofirma juhiseid.

- o Liitiumioonakud väljundvõimsusega üle 100 Wh on klassifitseeritud ohtliku kaubana ja nõuavad erimeetmete rakendamist.
- o Transportimisel välismaale järgige rahvusvahelist õigust ja pidage kinni sihtriigi õigusaktidest.
- o Juhul, kui elektritööriista on paigaldatud BSL36B18, ületab väljundvõimsus 100 Wh ja üksus klassifitseeritakse transportimisel ohtliku kaubana.



	Ainult EL riikide jaoks Elektriseadmeid ei tohi utiliiserida koos olmejäätmetega! Vastavalt Euroopa direktiivile 2012/19/EÜ elektri- ja elektroonikaseadmete jäätmete kohta ning selle kohaldamisele kooskõlas liikmesriikide õigusega tuleb kasutuselõlmatuks muutunud elektriseadmed eraldi kokku koguda ja keskkonnanõuetele vastavasse ringlussevõtu kohta toimetada.
V	Nimipinge
n ₀	Koormuseta kiirus
min ⁻¹	Pööret või käiku minutis
	Alalisvool
I	Sisselülitamine
O	Väljalülitamine
	Ettevaatust
	Ühendage aku lahti

OSADE NIMED (joonis 21)

Ⓐ	Korpuse õhuava
Ⓑ	Laastüürastusava
Ⓒ	Õhupüstol

SÜMBOLID

HOIATUS

Järgnevalt kirjeldatakse seadmel kasutatavaid tingimärke. Veenduge enne seadme kasutamist selles, et olete nende tähendusest aru saanud.

	P14DSL / P18DSL: Akuhöövvel
	Vigastusohu vähendamiseks peab kasutaja lugema juhendit.

Aku

	Aku on peaaegu tühi. Laadige akut niipea kui võimalik.
	Pöleb: Aku on poolenisti täis.
	Pöleb: Aku on piisavalt täis.

SPETSIFIKATSIOONID

ELEKTRITÖÖRIIST

Mudel	P14DSL		P18DSL	
Pinge	14 V		18 V	
Lõikelaius	82 mm			
Maksimaalne saagimissügavus	2,0 mm			
Koormuseta kiirus	16000 min ⁻¹			
Laetav aku	2LSRK	BSL1430: Li-ion 14,4 V (3,0 Ah, 8	BSL1830: Li-ion 18 V (3,0 Ah, 10	
	2LJRK	BSL1450: Li-ion 14,4 V (5,0 Ah, 8	BSL1850: Li-ion 18 V (5,0 Ah, 10	
Kaal*	3,3 kg (akuga BSL1460)		3,7 kg (akuga BSL36B18)	

* Kaal: vastavalt menetlusele EPTA 01/2014

STANDARDVARUSTUS

Lisaks põhiüksusele (1 tk.) sisaldab pakend leheküljel 168 loetletud lisavarustust. Standardvarustus võib muutuda eelneva teadaandeta.

RAKENDUSED

Erinevate puitlaudade ja -plaatide hõõveldamine

AKU EEMALDAMINE/PAIGALDAMINE

- Aku eemaldamine**
Aku eemaldamiseks hoidke käepidemest kindlalt kinni ja vajutage aku riivile
- ETTEVAATUST**
Aku lühistamine on keelatud.
- Aku paigaldamine**
Sisestage aku polaarust järgides. (vt. **joonis 3**).

LAADIMINE

Enne elektritööriista kasutamist laadige selle akut järgneval viisil.

- Ühendage laadija toitejuhe vooluvõrgu pistikupesaga.** Laadija pistiku ühendamisel pistikupesassa hakkab punane signaallamp vilkuma (1-sekundilise vahega). **ETTEVAATUST**
Kui toitejuhe on kahjustatud, ei tohi seda kasutada. Laske see kohe ära parandada.
- Sisestage aku laadijasse.**
Sisestage aku kindlalt laadijasse, nagu näidatud **joonisel 3**.

3. Laadimine

Aku sisestamisel laadijasse laadimine algab ja punane signaallamp jääb pidevalt põlema. Kui aku on täis laetud, hakkab punane signaallamp vilkuma. (1-sekundiliste vahedega) (vt **tabel 1**).

- Signaallambi signaalid
Signaallambi signaalid vastavad **tabelis 1** näidatule, olenevalt laadija või laetava aku seisundist.

Tabel 1

Signaallambi signaalid				
Signaallamp (punane)	Enne laadimist	Vilgub	Süttib 0,5 sekundiks. Kustub 0,5 sekundiks. (ei põle 0,5 sekundit)	
	Laadimise ajal	Põleb	Põleb pidevalt	
	Laadimine lõpetatud	Vilgub	Süttib 0,5 sekundiks. Kustub 0,5 sekundiks. (ei põle 0,5 sekundit)	
	Ülekuumenemise ooteaeg	Vilgub	Süttib 1 sekundiks. Kustub 0,5 sekundiks. (ei põle 0,5 sekundit)	Aku on üle kuumenenud. Laadimist ei toimu. (Laadimine algab aku jahtumisel)
	Laadimine võimatu	Vilgub	Süttib 0,1 sekundiks. Kustub 0,1 sekundiks. (ei põle 0,1 sekundit)	Aku või laadija tõrge

- Võttes arvesse temperatuure ja aku laadimisaega. Temperatuurid ja laadimisaeg vastavad **tabelis 2** näidatule

Tabel 2

Aku	Laadija	UC18YFSL
Laadimispinge	V	14,4 V – 18 V
Kaal	kg	0,5
Aku laadimist võimaldavad temperatuurid		0°C – 50°C
Aku laadimisaeg, ligikaudne (20°C juures)		
1,3 Ah	min.	20
1,5 Ah	min.	22
2,0 Ah	min.	30
2,5 Ah	min.	35
3,0 Ah	min.	45
4,0 Ah	min.	60
5,0 Ah	min.	75
Akulementide arv		4 – 10

MÄRKUS

Aku laadimisaeg võib varieeruda olenevalt ümbritseva keskkonna temperatuurist ja toiteallika pingest.

ETTEVAATUST

Akulaadija pikaajalisel kasutamisel see kuumeneb ja võib põhjustada tõrkeid. Kui üks aku on laetud, oodake 15 minutit enne järgmise laadimist.

- Ühendage laadija toitejuhe pistikupesast lahti.**

5. Hoidke laadijast kindlalt kinni ja tõmmake aku välja.

MÄRKUS

Võtke laetud aku enne akulaadija hoiulepanekut kindlasti laadijast välja.

ETTEVAATUST

- Otsese päikesevalguse kätte jäämise või äsja kasutamise tõttu kuumu aku laadimisel süttib laadija signaallamp 1 sekundiks ja kustub 0,5 sekundiks (ei põle 0,5 sekundit). Niisugusel juhul laske akul enne laadimise alustamist jahtuda.

- Kui signaallamp vilgub (0,2-sekundilise vahega), kontrollige, kas laadija akuliitmikus pole mingeid võrkehi, ja eemaldage avastatud võrkehad. Võrkehade puudumisel on tõenäoliselt tegu aku või laadija rikkega. Viige see volitatud teeninduskeskusse.
- Kui võrd sisseehitatud mikroarvutil kulub ligikaudu 3 sekundit selle tuvastamiseks, et laadima pandud aku on eemaldatud, oodake vähemalt 3 sekundit enne aku uuesti laadima panekut. Kui aku 3 sekundi jooksul uuesti laadima pannakse, võib selle laadimine poolikuks jääda.

3. Terituskivi

Kui kasutate vesiterituskivi, kastke see esmalt korralikult vette. Kui võrd niisugune terituskivi võib teritamise käigus kuluda, tasandage terituskivi pealispinda nii sageli kui tarvis.

HOOLDUS JA ÜLEVAATUS

1. Terade ülevaatus

Nüri või kahjustatud tööinstrumendi pikaajaline kasutamine toob kaasa lõiketõhususe languse ja võib põhjustada mootori ülekoormust. Teritage või vahetage terasid vastavalt vajadusele.

2. Käsitsemine

ETTEVAATUST

Esialust, tagaalust ja lõikesügavuse juhtnuppu on täppistõeldud äärmiselt kõrge täpsuse saavutamiseks. Kui nende osadega hooletult ümber käiakse või kui neid tabavad tugevad löögid, võib see kaasa tuua täpsuse kao ja hõõveldusjõudluse languse. Neid osi tuleb eriti ettevaatlikult käsitada.

3. Kinnituskruvide ülevaatus

Vaadake kõik kinnituskruvid regulaarselt üle ja veenduge nende pingulolekus. Kui mõni kruvidest ei ole pingul, pingutage see viivitamatult. Vastasel juhul võib tekkida tõsine oht.

4. Süsiharjade ülevaatus

Mootoris on kasutusel süsiharjad, mis kujutavad endast kuluosi. Kui võrd ülemääraselt kulunud süsihari võib mootoriprobleeme põhjustada, vahetage kulumispiirini või selle lähedusse kulunud süsihari välja uue süsiharja vastu. Lisaks kandke alati hoolt süsiharjade puhtuse eest ja veenduge selles, et nad vabalt harjahoidikusse libisevad.

MÄRKUS

Süsiharja uue vastu vahetamisel veenduge selles, et kasutate HiKOKI süsiharja nr. 999017.

5. Süsiharjade vahetamine

Laastukatte eemaldamise järel võtke süsihari välja – selleks eemaldage esmalt harjakork ja haakige siis lapikkruvikeeraja vms. süsiharja esileulatava osa taha. Süsiharja paigaldamisel valige suund nõnda, et süsiharja vedrukontakt sobiks kokku kontaktosaga väljaspool harjatoru. Seejärel lükake hari sõrmega sisse. Lõpuks paigaldage harjakork.

ETTEVAATUST

Süsiharja vedrukontakt peab tingimata sisenema kontaktossa väljaspool harjatoru.

(Sisestada võib ükskõik millise kahest vedrukontaktist). Olge äärmiselt hoolikas, sest iga viga selle toimingu sooritamisel võib lõppeda süsiharja vedrukontakti deformeerumisega ja põhjustada kiirelt probleeme mootoriga.

6. Rihma vahetamine

Kui rihma vahetamine on vajalik, pöörduge ohutuse tagamiseks HiKOKI volitatud teeninduskeskuse poole.

7. Mootori hooldamine

Mootoriüksuse mähis on elektritööriista tõeline „süda“. Olge piisavalt hoolikas mähisega kahjustamise ja/või õli või veega märgumise ärahoidmiseks.

8. Välispindade puhastamine

Pühkige määratud hõõvel puhtaks pehme kuiva lapi või seebise veega niisutatud lapiga. Ärge kasutage kloorlahusteid, bensini või vedeldit, sest need sulatavad plasti.

9. Hoistamine

Sällitage hõõvel lastele kättesaamatus kohas, kus temperatuur ei ületa 40°C.

ETTEVALMISTUS JA KASUTAMINE

Toiming	Joonis	Lk
Hõõveldustöö tüüp ja tööseme suurus selle toote korral	1	9
Akukatte sisestamine ja eemaldamine	2	9
Aku sisestamine ja eemaldamine	3	9
Aku laetuse indikaator	4	9
Aku laadimine	5	9
Saagimissügavuse reguleerimine	6	9
Hõõvelduse alustamine ja lõpetamine	7	9
Aluse kasutamine	8	9
Juhiku paigaldamine ja kasutamine	9	10
Karbiidtera lahtivõtmine (kaheteralise tüüpi korral)	10	10
Karbiidtera kokkupanek (kaheteralise tüüpi korral)	11	10
Karbiidtera kõrguse reguleerimine (kaheteralise tüüpi korral)	12	10
Teritatava tera lahtivõtmine	13	11
Teritatava tera kokkupanek	14	11
Teritatava tera kõrguse reguleerimine	15	11
Teritatava tera teritamine	16	12
Tolmukoguri kinnitamine ja eemaldamine	17	12
Põlve kasutamine	18	12
Päästiklüüli kasutamine	19	13
Süsiharjade vahetamine	20	13
Laastuärastusava õige puhastamine	21	13
Lisavarustuse valimine	—	14

1. Pinna hõõveldamine

Jäme hõõveldamine tuleks sooritada suure lõikesügavuse ja sobiva kiirusega, nii et laastud paisuksid sujuvalt masina alt välja. Sileda pinna saavutamiseks tuleks läbi viia viimistlushõõveldamine väikese lõikesügavuse ja väikese liigutuskiirusega.

2. Tera teritusvälbad

Tera teritusvälbad sõltuvad hõõveldatava puidu tüübist ja lõikesügavusest. Samas tuleks tera üldjuhul teritada iga kord, kui täis saab 500 meetrit hõõveldust.

MÄRKUS

Liitiumioonakude säilitamine.

Enne liitiumioonakude hoiulepanekut veenduge selles, et need on täielikult täis laetud.

Tühjade akude pikemaajaline (3 kuud või kauem) hoiustamine võib kaasa tuua nende jõudluse languse, vähendada oluliselt kasutusaega või lõppeda sellega, et akud ei hoia laengut.

Samas saab oluliselt lühenenud akude kasutusaega taastada korduva laadimise ja akude kasutamisega kahest viie korrali.

Kui aku peab korduvale laadimisele ja kasutamisele vaatamata vastu äärmiselt lühikest aega, on selle tööga läbi. Ostke uus aku.

Teave õhumüra ja vibratsiooni kohta

Mõõdetud väärtused määrati kindlaks kooskõlas EN62841 ja avaldati kooskõlas ISO 4871.

Mõõdetud A-sageduskarakteristiku alusel korrigeeritud helitugevuse tase:

98 dB (A) (P14DSL)
100 dB (A) (P18DSL)

Mõõdetud A-sageduskarakteristiku alusel korrigeeritud helirõhu tase:

87 dB (A) (P14DSL)
89 dB (A) (P18DSL)

Määramatus KpA: 3 dB (A).

Kasutage

kuulmiskaitsevahendeid.

Vibratsiooni koguväärtused (kolmeteljelise vektori summa) määratlut kooskõlas EN62841:

Okaspuu hõõveldamine:

Vibratsiooni emissiooni väärtus a_{rh} = 2,6 m/s² (P14DSL)
3,0 m/s² (P18DSL)

Määramatus K = 1,5 m/s²

Avaldatud vibratsiooni summaarne väärtus on mõõdetud kooskõlas standardse katsetusmeetodiga ja seda võib kasutada ühe seadme võrdlemiseks teisega. Seda võib kasutada ka mürataseme esmaseks hindamiseks.

HOIATUS

- Vibratsioonitase võib elektritööriista tegeliku kasutamise ajal erineda avaldatud summaarsest väärtusest olenevalt tööriista kasutamise viisidest.
- Tuvastage kasutaja kaitsmiseks piisavad ohutusabinõud, mis põhinevad hinnangulisel müratasemel tegelikus tööolukorras (võttes arvesse töötsükli kõik osad nagu korrad, mil seade lülitatakse välja ja mil seade töötab tühikäigul, lisaks tööajale).

ETTEVAATUST

Elektritööriistade kasutamisel ja hooldamisel pidage kinni asukohariigis kehtivatest ohutusmäärustest ning standarditest.

Tähtis teave HiKOKI akutööriistade akude kohta



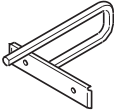

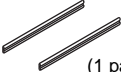
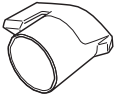
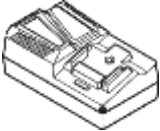



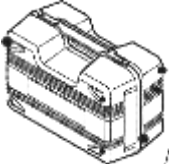
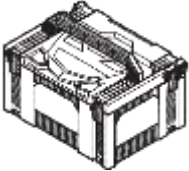
Palume alati kasutada meie poolt ettenähtud originaalseid akusid. Me ei saa garanteerida HiKOKI akutööriista ohutust ja talitlust juhul, kui seda kasutatakse muude kui meie poolt ettenähtud akudega, või akudega, mida on lahti võetud ning ümber ehitatud (sealhulgas akuelementide või muude siseosade lahtivõtmine ja vahetamine).

GARANTII

Me anname HiKOKI elektritööriistadele garantii, mis vastab seadustes/asukohariigi õigusaktides sätestatule. Garantii ei kata defekte või kahjustusi, mis on põhjustatud väärkasutusest, kuritarvitusest või normaalsest kulumisest ja amortisatsioonist. Kaebuste korral palume saata elektritööriist lahtivõtmata kujul koos selle juhendi lõpus toodud GARANTIITALONGIGA HiKOKI volitatud teeninduskeskusesse.

MÄRKUS

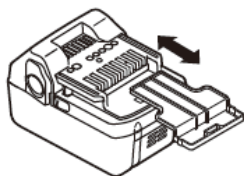
HiKOKI uurimis- ja arendusprogrammi jätkumise tõttu võivad siin esitatud tehnilised andmed ette teatamata muutuda.

	P14DSL, P18DSL	
		(NN)
	1	1
	1	1
	1	1
	1	1
 (1 paar)	1	1
	1	1
	1	—
  (2LSRK) BSL1430 (2LSRK) BSL1830 (2LURK) BSL1450 (2LJRK) BSL1850	2	—
	2	—
  (Puudub mõningates piirkondades)	1	—

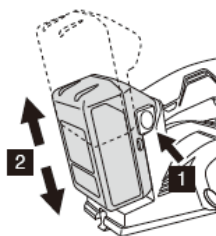
1



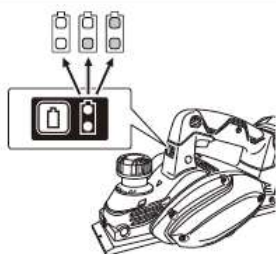
2



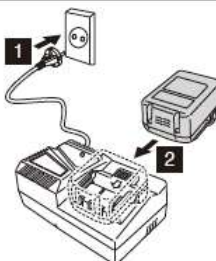
3



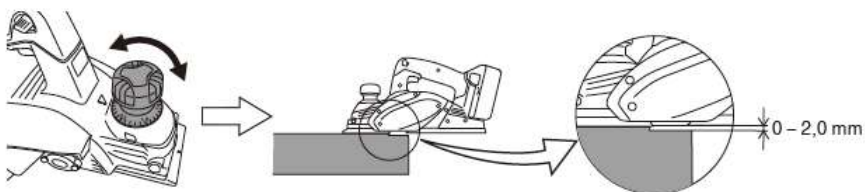
4



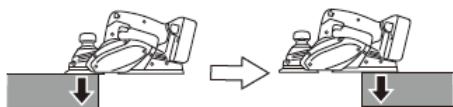
5



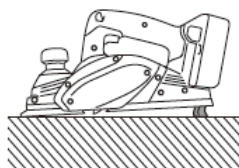
6



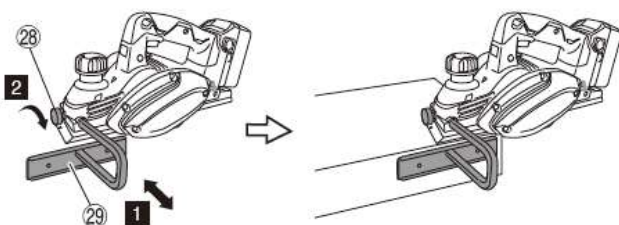
7



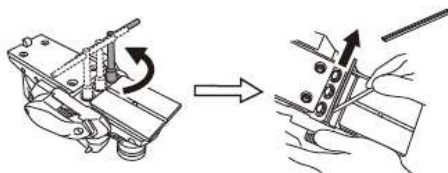
8



9

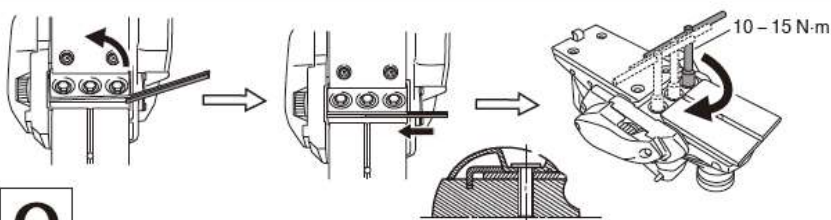


10



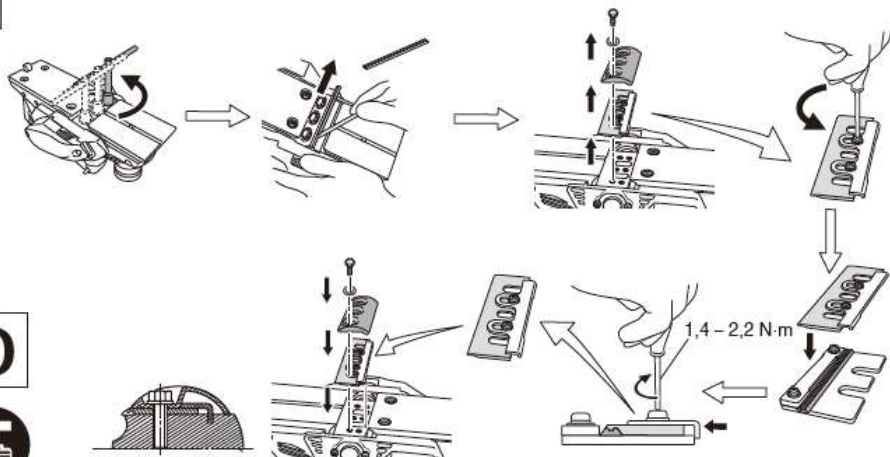
0

11



0

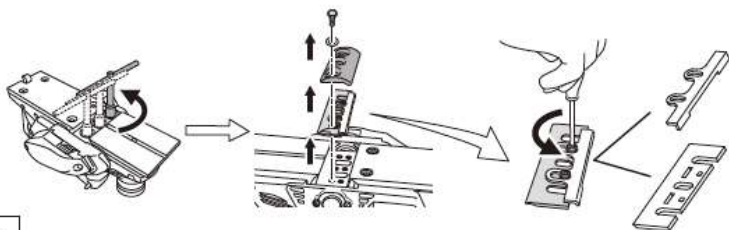
12



0

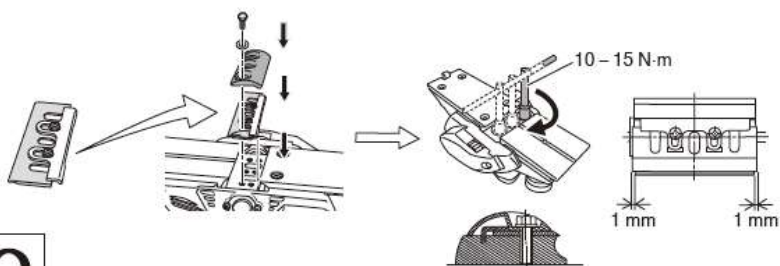


13



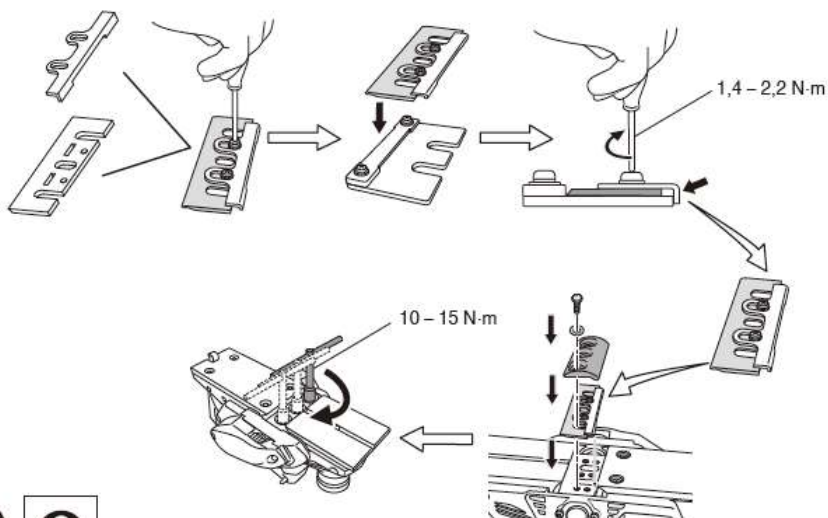
0

14



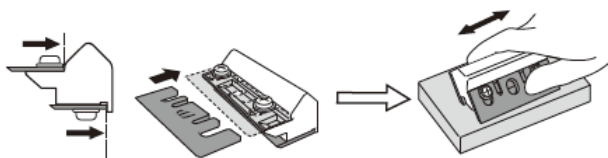
0

15

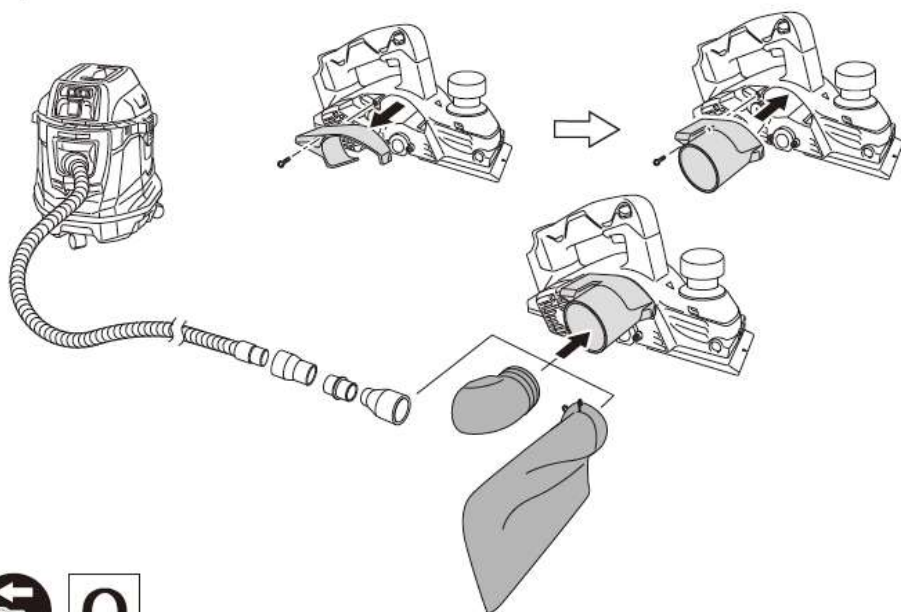


0

16

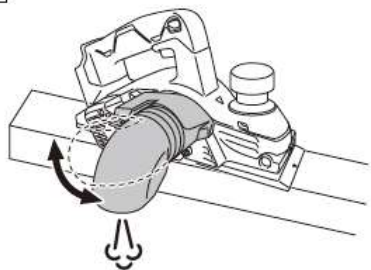


17

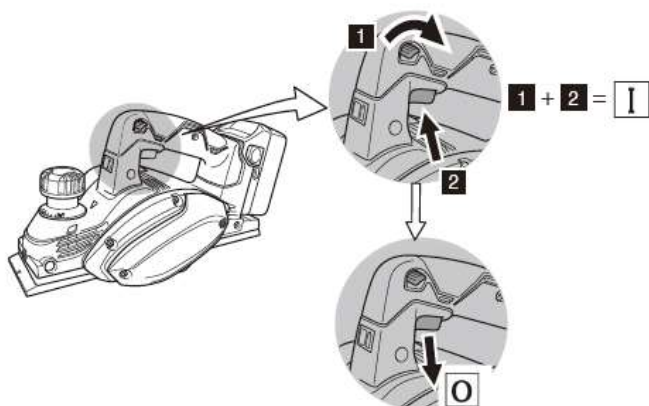


0

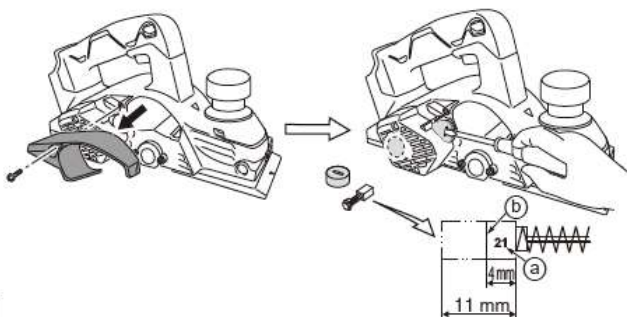
18



19

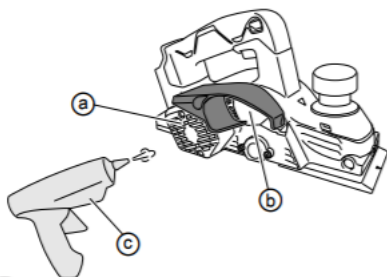


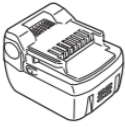
20



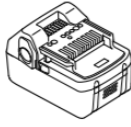
O

21

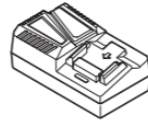




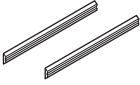
14,4 V (Li-ion)



18 V (Li-ion)



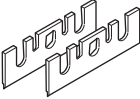
UC18YFSL (14,4 V – 18 V)



336571



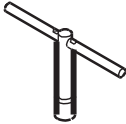
334502



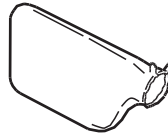
314746



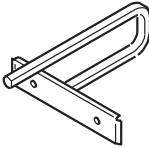
334503



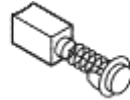
940543



322955



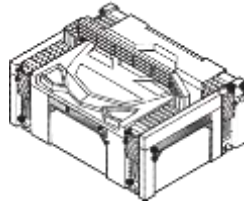
958842Z



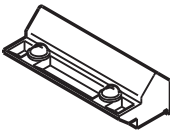
999017



940650



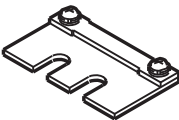
337108



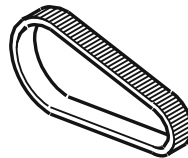
314767



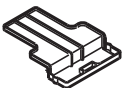
337742



316419



958718



329897



336491

EÜ VASTAVUSDEKLARATSIOON

Kinnitame oma ainuvastutusel, et akuhõõvel, mis on tuvastatud tüübi ja kindla tuvastuskoodiga *1), vastab direktiivide *2) ning standardite *3) kõigile asjaomastele nõuetele. Tehniline fail on osas *4) – vt. allpool.
Tehnilise faili koostamise õigus on Euroopa standardite juhil Euroopa esinduses.
See deklaratsioon kehtib CE-märgiga tähistatud toodete korral.

*1) P18DSL C347218R C347220N C348871S
P14DSL C347216N C348870S

*2) 2006/42/EC, 2014/30/EU, 2014/35/EU, 2011/65/EU

*3) EN62841-1:2015 EN62841-2-14:2015

EN60335-1:2012+A11:2014
EN60335-2-29:2004+A2:2010
EN55014-1:2006+A1:2009+A2:2011
EN55014-2:1997+A1:2001+A2:2008

*4) Esindus Euroopas
Hikoki Power Tools Deutschland GmbH
Siemensring 34, 47877 Willich, Saksamaa

Peakontor Jaapanis
Koki Holdings Co., Ltd.
Shinagawa Intercity Tower A, 15-1, Konan 2-chome,
Minato-ku, Tokyo, Jaapan

28.6.2019
Naoto Yamashiro
Euroopa standardite juht



28.6.2019

A Nakagawa

A. Nakagawa
Juhtivametnik