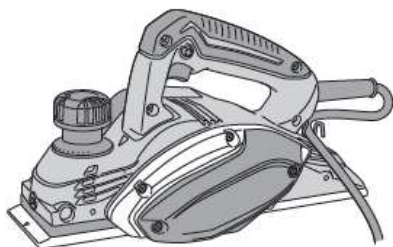
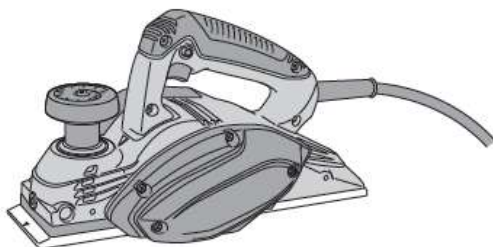


HIKOKI

P 20SF · P 20ST



P20SF



P20ST



EE Kasutusjuhend



ÜLDISED ELEKTRITÖÖRIISTADE OHUTUSJUHISED



HOIATUS

Lugege läbi kõik selle elektritööriistaga kaasasolevad hoiatused, juhised, illustatsioonid ja tehnilised andmed.

Alltoodud juhiste eiramine võib põhjustada elektrilöögi, tulekahju ja/või tõsise vigastuse.

Hoidke kõik hoiatused ja juhised tulevikus ülevaatamiseks alles.

Hoiatuses tähistab mõiste „elektritööriist“ vooluvõrgutoitega (juhtmega) tööriista või akutoitega (juhtmeta) tööriista.

1) Tööala ohutus

a) Tööala peab olema puhas ja hästi valgustatud.

Asju täiskuhjatud või pimedad alad soodustavad õnnetusi.

b) Ärge kasutage elektritööriista plahvatusohtlikus keskkonnas, näiteks tuleohtlike vedelike, gaaside või tolmu läheduses.

Elektritööriista tekitavad sädemeid, mis võivad süüdata tolmu või auru.

c) Hoidke lapsed ja kõrvalised isikud elektritööriistaga töötamise ajal eemal.

Kui miski teie tähelepanu kõrvale juhib, võib olukord kontrolli alt väljuda.

2) Elektriohutus

a) Elektritööriista pistik peab sobima pistikupesaga. Pistiku mis tahes ümberhitused on keelatud. Ärge kasutage adapterpistikuid koos maandatud elektritööriistadega.

Ümberhitamata pistikud ja sobivad pistikupesad vähendavad elektrilöögi ohtu.

b) Vältige keha kokkupuudet maandatud pindadega nagu torud, radiaatorid, pliidid ja külmikud.

Kui teie keha on maaihenduses, suureneb elektrilöögi oht.

c) Elektritööriistad ei tohi sattuda vihma kätte ega märga keskkonda.

Elektritööriista sattunud vesi tõstab elektrilöögi saamise ohtu.

d) Ärge kahjustage toitejuhte. Ärge kunagi kasutage juhet elektritööriista kandmiseks, vedamiseks või toitepistikku pesast väljatõmbamiseks. Hoidke juhe eemal kuumusest, õlist, teravatest nurkadest ja liikuvatest osadest.

Kahjustatud või sassis juhtmed tõstavad elektrilöögi saamise ohtu.

e) Kui töötate elektritööriistaga välistingimustes, kasutage sellist pikendusjuhet, mis sobib väljas kasutamiseks.

Välistingimustesse sobiva pikendusjuhtme kasutamine vähendab elektrilöögi saamise ohtu.

f) Kui elektritööriistaga niskes kohas töötamine on paratamatu, kasutage rikkevoolukaitsega (RCD) kaitstud toidet.

Rikkevoolukaitse kasutamine vähendab elektrilöögi ohtu.

3) Isiklik ohutus

a) Olge valvas, jälgige pidevalt, mida teete, ja kasutage elektritööriistaga töötades tervet mõistust. Ärge kasutage elektritööriista väsinult või narkootilisi aineid, alkoholi või ravimeid tarvitanult.

Elektritööriistaga töötamisel võib tähelepanu hetkeiline hajumine lõppeda tõsise vigastusega.

b) Kasutage isikukaitsevahendeid. Kasutage alati kaitseprille.

Kaitsevahendid nagu oludesse sobiv tolumask, libisemiskindlad turvajalatsid, kiiver või kõrvaklapid kaitsevad võimaliku tervisekahju eest.

Tööriista kandmine sõrme lülilt hoides või elektritööriistade ühendamine vooluvõrku, kui lüliti on sisselülitatud asendis, lõpeb sageli õnnetult.

c) Eemaldage reguleerimis- ja mutrivõtmed enne elektritööriista käivitamist.

Mutrivõti või muu võti, mis on jäänud elektritööriista pööleva osa külge, võib vigastusi põhjustada.

d) Vältige küünitamist. Hoidke kogu aeg jalad kindlalt maas ning säilitage tasakaal.

See tagab parema kontrolli elektritööriista üle ootamatutes olukordades.

e) Riietuge sobivalt. Ärge kandke avaraid rõivaid ega ehteid. Hoidke juuksed ja riietuseseemed liikuvatest osadest eemal.

Avarad riideesemed, ehted või pikad juuksed võivad liikuvate osade vahele takerduda.

f) Ühendage tolmpuüde- ja tolmu kogumisvahendid nende ühendamiseks vajalike rakiste olemasolul ning kasutage nimetatud vahendeid nõuetekohaselt.

Tolmu kogumisvahendite kasutamine võib leevendada tolmu seotud ohte.

g) Ärge tööriistade sagedasest kasutamisest tingitud kindlustunde mõjul hooletuks muutuge ja ohutusreeglite järgimisest loobuge.

Sekundi mürdosast piisab, et liigne uljus lõpeks raske vigastusega.

4) Elektritööriista kasutamine ja hooldus

a) Ärge kasutage elektritööriista suhtes jõudu. Kasutage tööks sobilikku elektritööriista.

Elektritööriist saab töoga paremini ja ohutumalt hakkama juhul, kui selle ettenähtud jõudlust ei ületata.

b) Ärge elektritööriista kasutage, kui seda ei saa lülitist sisse ja välja lülitada.

Iga elektritööriist, mida lüliti abil juhtida ei saa, on ohtlik ja vajab remonti.

c) Ühendage pistik vooluvõrgu pistikupesast ja/või akukomplekt elektritööriista küljest lahti (kui akukomplekt on eemaldatav) enne mis tahes reguleerimistoimingute sooritamist, tarkvite vahetamist või elektritööriistade hoiulepanekut.

Taolised ennetavad ohutusmeetmed piiravad elektritööriista juhusliku käivitamise ohtu.

d) Pange elektritööriistad, mida ei kasutata, hoiule laste käeulatuses eemale ja ärge lubage kõrvalseisjalte, kes pole elektritööriista ning käesoleva juhendiga tutvunud, elektritööriistaga töötada.

Vastava väljaõppeta kasutajate käes on elektritööriistad ohtlikud.

e) Hooldage elektritööriistu ja lisavarustust. Kontrollige liikuvate osade õiget joondust ja kiilumise puudumist, osade korrasolekut ning muid asjaolusid, mis võivad mõjutada elektritööriista talitlust. Kahjustatud osad tuleb enne kasutamist parandada.

Hooldamata elektritööriistad on põhjustanud arvukalt õnnetusi.

f) Hoidke lõikeriistad teravad ja puhtad.

Korralikult hooldatud, teravate lõikeservadega lõikeriistad ei kiilu nii lihtsalt kinni ja neid on lihtsam käsitseda.

g) Kasutage antud elektritööriista, lisatarvikuid, puuriterasid, kruviotsakuid jms. vastavalt käesolevale juhendile ning antud tüüpi elektritööriista jaoks ettenähtud viisil, võttes arvesse töötingimusi ja planeeritava töö iseärasusi.

Elektritööriista kasutamine ettenähtust erinevatel eesmärkidel võib põhjustada ohtlikke olukordi.

h) Hoidke käepidemed ja haardepinnad kuivad ning puhtad. Need ei tohi olla õlised ega määrdesed.

Libedad käepidemed ja haardepinnad ei võimalda tööriista ootamatutes olukordades ohutult käsitseda ning talitseda.

5) Hooldus

- a) Laske elektritööriista hooldada pädeval isikul, kes kasutab vaid originaalvaruosi.

Sel juhul on tagatud elektritööriista ohutuse säilimine.

ETTEVAATUST

Hoidke lapsed ja pödurad elektritööriistadest eemal. Kui elektritööriist pole kasutusel, tuleks seda hoida lastele ja pöduratele kättesaamatus kohas.

HÖÖVLI OHUTUSJUHISED

- Enne tööriista mahapanekut oodake lõikuri seiskumist. Pöörlev lõikur võib pinnaga haakuda, mis võib lõppeda kontrolli kaotuse ja tõsise vigastusega.
- Hoidke elektritööriista isoleeritud hoidepindadest, sest lõiketera võib vigastada tööriista toitejuhet. Elektrivool võib puuri kaudu elektritööriista metallosadele kanduda ja seadme kasutajale elektrilöögi anda.
- Kasutage klambreid või mõnd muud praktilist lahendust tööeseme kinnitamiseks kindla aluse külge. Tööeseme hoidmine käega või keha vastas ei taga selle kontrolli all püsimist.

TÄIENDAVID OHUTUSJUHISED

- Veenduge selles, et kasutatav toiteallikas vastab toote andmeplaadil esitatud toitenõuetele.
- Kontrollige, kas toitelüliti on väljalülitatud (OFF) asendis. Kui pistiku ühendamisel pistikupesassa on toitelüliti sisselülitatud (ON) asendis, lülitub elektritööriist kohe sisse ja võib raske õnnetuse põhjustada.
- Kui töökoht asub toiteallikast kaugel, kasutage piisava ristlõike ja nimivõimsusega pikendusjuhet. Pikendusjuhe peaks olema nii lühike kui praktikas võimalik.
- Valmistage ette hõõveldamiseks sobiv kindel puidust tööpink. Kuivõrd tööpingi kõikumine on ohtlik, veenduge selles, et pink paikneb kindlal tasasel pinnal.
- Ärge kasutage hõõvliit ülespööratud teradega (nagu hõõvelpingil).
- Ettevaatusabinõud hõõvelduse lõpetamise järel
Kui hoiate hõõvliit hõõvelduse järel ühe käega õhus, ärge laske hõõvliit lõiketeradel (põhjal) oma keha vastu puutuda või sellele liiga lähedale sattuda. Vastasel juhul võib tekkida tõsine vigastus.
- Hoiduge vigastamast kätt terade paigaldamisel või eemaldamisel.
- Enne terade kinnitamist pühkige maha nende külge kleepunud laastud või muu praht.
- Kui karbiidtera kõrgused pole ülaltoodud menetluste lõpuleviimise järel täpsed, sooritage alltoodud menetlused.
- Enne tolmuaadapteri kinnitamist või eemaldamist veenduge alati selles, et toitelüliti on välja lülitatud ja toitepistik lahtiühendatud.
- Veenduge selles, et tolmukogur on tervenisti paigas. Vastasel juhul võivad tekkida vigastused.
- Tolmuaadapteri ja laastukatte paigaldamisel ning eemaldamisel hoiduge löhkumast haaki.
- RCD
Soovitame kasutada alati rikkevoolukatset nimirikkevooluga 30 mA või alla selle.







OSADE NIMED (joonis 17)

(a)	Korpuse õhuava
(b)	Laastuärastusava
(c)	Õhupüstol

SÜMBOLID

HOIATUS

Järgnevalt kirjeldatakse seadmel kasutatavaid tingimärke. Veenduge enne seadme kasutamist selles, et olete nende tähendusest aru saanud.

	P20SF / P20ST: Hõõvel
	Vigastusohu vähendamiseks peab kasutaja lugema juhendit.
	Ainult EL riikide jaoks Elektriseadmeid ei tohi utiliiserida koos olmejäätmetega! Vastavalt Euroopa direktiivile 2012/19/EÜ elektri- ja elektroonikaseadmete jäätmete kohta ning selle kohaldamisele kooskõlas liikmesriikide õigusega tuleb kasutuskoõlmatuks muutunud elektriseadmed eraldi kokku koguda ja juhtkonnakoostööle vastavasse ringlussevõtu kohta toimetada.
V	Nimipinge
A	ampriit
Hz	herts
W	vatti
n ₀	Koormuseta kiirus
/min või min ⁻¹	Pööret või käiku minutis
~	Vahelduvvool
kg	Kilogrammi
I	Sisselülitamine
O	Väljalülitamine
	Ettevaatust
	Ühendage pistik vooluvõrgu pistikupesast lahti
	Klassi II tööriist

STANDARDVARUSTUS

Lisaks põhiüksusele (1 tk.) sisaldab pakend leheküljel allpool loetletud lisavarustust.

- Otsvõti (lõikuri tera kinnitamiseks)1
- Mõõdik (lõikuri kõrguse reguleerimiseks).....1
- Juhik (reguleerkruviga).....1
- Teraterituskomplekt (teritatavatele teradele)1
- Kohver (P20SF) (puudub mõningates piirkondades) ...1
- Tolmuadapter1

Standardvarustus võib muutuda eelneva teadaandeta.

RAKENDUSED

Erinevate puitlaudade ja -plaatide hõõveldamine (vt. **joonis 1**).

SPETSIFIKATSIOONID

Mudel	P20SF	P20ST	
Pinge*	(110 V, 230 V, 240 V) ~	110 V ~	(230 V, 240 V) ~
Sisendvõimsus*	620 W	550 W	580 W
Koormuseta kiirus	17000 min ⁻¹		
Lõikelaius	82 mm		
Maksimaalne saagimissügavus	2,6 mm	1,5 mm	
Kaal (toitejuhtme ja juhikuta)	2,7 kg	2,6 kg	

* Kontrollige toote andmeplaadilt üle, sest see võib piirkonniti erineda.

MÄRKUS

HikOKI uurimis- ja arendusprogrammi jätkumise tõttu võivad siin esitatud tehnilised andmed ette teatamata muutuda.

ETTEVALMISTUS JA KASUTAMINE

Toiming	Joonis	Lk
Saagimissügavuse reguleerimine	2	96
Hõõvelduse alustamine ja lõpetamine	3	96
Juhtmehoidiku kasutamine (P20SF)	4	96
Aluse kasutamine (P20SF)	5	96
Karbiidtera lahtivõtmine (kaheteralise tüübi korral)	6	96
Karbiidtera kokkupanek (kaheteralise tüübi korral)	7	97
Karbiidtera kõrguse reguleerimine (kaheteralise tüübi korral)	8	97
Teritatava tera lahtivõtmine	9	97
Teritatava tera kokkupanek	10	97
Teritatava tera kõrguse reguleerimine	11	98
Teritatava tera teritamine	12	98
Tolmukoguri kinnitamine ja eemaldamine	13	98
Põlve kasutamine (valikvarustus)	14	99
Päästiklüüti kasutamine	15	99
Süsiharjade vahetamine	16	99
Laastuärastusava õige puhastamine	17	99
Lisavarustuse valimine	—	100

1. Pinna hõõveldamine

Jämehõõveldamine tuleks sooritada suure lõikesügavuse ja sobiva kiirusega, nii et laastud paiskuksid sujuvalt masina alt välja. Sileda pinna saavutamiseks tuleks läbi viia viimistlushõõveldamine väikeste lõikesügavuste ja väikese liigutuskirusega.

2. Tera teritusvälbad

Tera teritusvälbad sõltuvad hõõveldatava puidu tüübist ja lõikesügavusest. Samas tuleks tera üldjuhul teritada iga kord, kui täis saab 500 meetrit hõõveldust.

3. Terituskivi

Kui kasutate vesiterituskivi, kastke see esmalt korralikult vette. Kuivõrd niisugune terituskivi võib teritamise käigus kuluda, tasandage terituskivi pealispinda nii sageli kui tarvis.

HOOLDUS JA ÜLEVAATUS

1. Tera ülevaatus

Nüri või kahjustatud saetera pikaajaline kasutamine toob kaasa saagimistõhususe languse ja võib põhjustada mootori ülekoormust. Teritage või vahetage terasid vastavalt vajadusele.

2. Käsitsemine

ETTEVAATUST

Esialust, tagaalust ja lõikesügavuse juhtnuppu on täppistöödeldud äärmiselt kõrge täpsuse saavutamiseks. Kui nende osadega hooletult ümber käiakse või kui neid tabavad tugevad löögid, võib see kaasa tuua täpsuse kao ja hõõveldusjõudluse languse. Neid osi tuleb eriti ettevaatlikult käsitada.

3. Kinnituskruvide ülevaatamine

Vaadake kõik kinnituskruvid regulaarselt üle ja veenduge nende pingulolekus. Kui mõni kruvidest ei ole pingul, pingutage see viivitamatult. Vastasel juhul võib tekkida tõsine oht.

4. Mootoriüksuse hooldus

Mootori mähis on selle masina tähtis osa. Vältige selle kahjustamist ja kokkupuudet puhastusõli või veega. 50-tunnise kasutamise järel puhastage mootor, puhudes selle korpuse tuulutusavadesse kuiva õhku suruõhupüstolist või muust seadmest (**Joonis 17**). Saepuru või tolmu kogunemine mootoris võib kahjustada põhjustada.

5. Süsiharjade ülevaatus (Joonis 16)

Mootoris on kasutusel süsiharjad, mis kujutavad endast kuluosi. Kui võrd ülemääraselt kulunud süsihari võib mootoriprobleeme põhjustada, vahetage süsiharjad välja sama harjanumbriga uute süsiharjade vastu. Joonisel näidatud numbriga (a) niipea, kui nende kulumine saavutab või on saavutamata „kulumispiiri“ (b). Lisaks kandke alati hoolt süsiharjade puhutuse eest ja veenduge selles, et nad vabalt harjahoidikutesse libisevad.

6. Süsiharjade vahetamine (Joonis 16)

Laastukatte mahavõtmise järel kasutage lapikruvikeerajat harjakatete eemaldamiseks. Nüüd on süsiharju koos vedruga lihtne eemaldada.

7. Toitejuhtme vahetamine

Kui nõutav on toitejuhtme vahetamine, pöörduge ohutuse tagamiseks HiKOKI volitatud teeninduskeskuse poole.

8. Rihma vahetamine

Kui rihma vahetamine on vajalik, pöörduge ohutuse tagamiseks HiKOKI volitatud teeninduskeskuse poole.

ETTEVAATUST

Elektritööriistade kasutamisel ja hooldamisel pidage kinni asukohariigis kehtivatest ohutusmäärustest ning standarditest.

GARANTII

Me anname HiKOKI elektritööriistadele garantii, mis vastab seadustes/asukohariigi õigusaktides sätestatule. Garantii ei kata defekte või kahjustusi, mis on põhjustatud väärkasutusest, kuritarvitustest või normaalsest kulumisest ja amortisatsioonist.

Kaebuste korral palume saata elektritööriist lahtivõtmata kujul koos selle juhendi lõpus toodud GARANTII TALONGIGA HiKOKI volitatud teeninduskeskusele.

TÄHTIS

Pistiku õige ühendamine

Toitejuhtme soonte värvikood vastab alltoodule:

Sinine = — null

Pruun = — faas

Kui võrd soonte värvid selle tööriista toitejuhtmes ei pruugi vastata värvilistele märgistele, mis tuvastavad klemmid teie pistikus, toimige järgnevalt:

Ühendage sinist värvi soon klemmiga, mis on tähistatud tähega N või musta värvi. Ühendage pruuni värvi soon klemmiga, mis on tähistatud tähega L või punast värvi. Kumbagi soont ei tohi ühendada maandusklemmiga.

MÄRKUS:

See nõue esitatakse kooskõlas BRITI STANDARDIGA 2769: 1984.

Seetõttu ei pruugi koodtähed ja koodvärvid kehtida muudel turgudel peale Suurbritannia.

Teave õhumüra ja vibratsiooni kohta

Mõõdetud väärtused määrati kindlaks kooskõlas EN62841 ja avaldati kooskõlas ISO 4871.

Mõõdetud A-sageduskarakteristiku alusel korrigeeritud helitugevuse tase:

97 dB (A) (P20SF)

95 dB (A) (P20ST)

Mõõdetud A-sageduskarakteristiku alusel korrigeeritud helirõhu tase:

86 dB (A) (P20SF)

84 dB (A) (P20ST)

Määramatus K: 3 dB (A)

Kasutage

kuulmiskaitsevahendeid.

Vibratsiooni koguväärtused (kolmeteljelise vektori summa) määratult kooskõlas EN62841:

Okaspuu hõõveldamine:

Vibratsiooni emissiooni väärtus $a_h = 2,3 \text{ m/s}^2$ (P20SF)

4,5 m/s^2 (P20ST)

Määramatus K = 1,5 m/s^2

Avaldatud vibratsiooni summaarne väärtus on mõõdetud kooskõlas standardse katsetusmeetodiga ja seda võib kasutada ühe seadme võrdlemiseks teisega.

Seda võib kasutada ka mürataseme esmaseks hindamiseks.

HOIATUS

- Vibratsioonitase võib elektritööriista tegeliku kasutamise ajal erineda avaldatud summaarsest väärtusest olenevalt tööriista kasutamise viisidest.
- Tuvastage kasutaja kaitsmiseks piisavad ohutusabinõud, mis põhinevad hinnangulisel müratasemel tegelikus tööolukorras (võttes arvesse töötsükli kõik osad nagu korrad, mil seade lülitatakse välja ja mil seade töötab tühikäigul, lisaks tööajale).

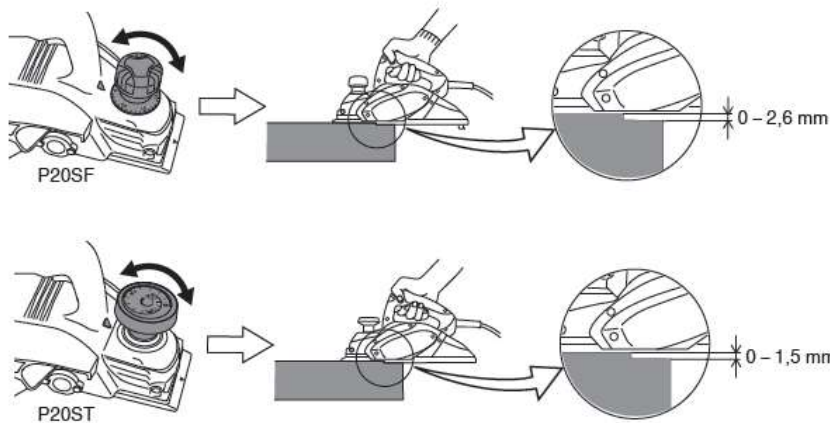
MÄRKUS

HiKOKI uurimis- ja arendusprogrammi jätkumise tõttu võivad siin esitatud tehnilised andmed ette teatamata muutuda.

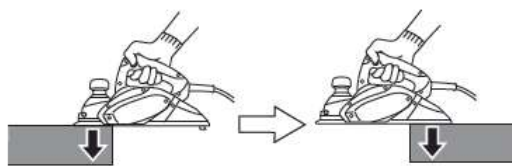
1



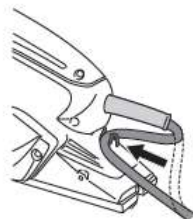
2



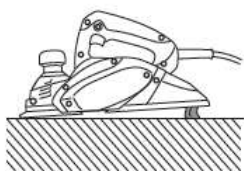
3



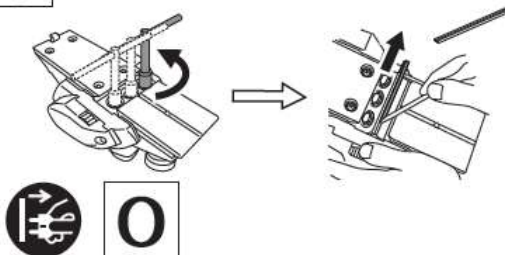
4



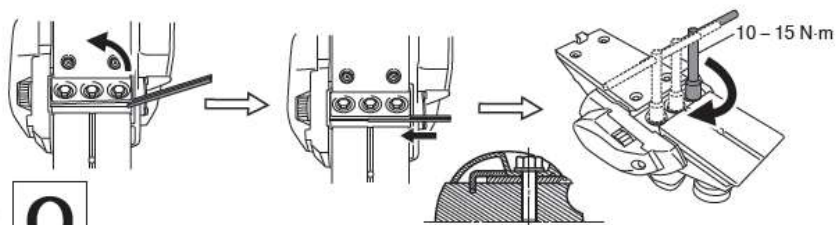
5



6

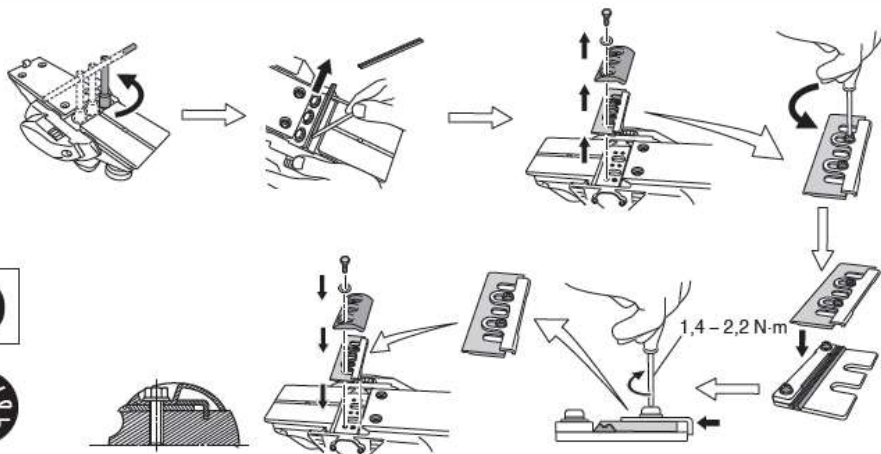


7



0

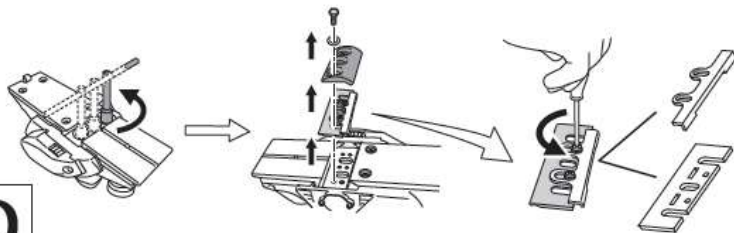
8



0

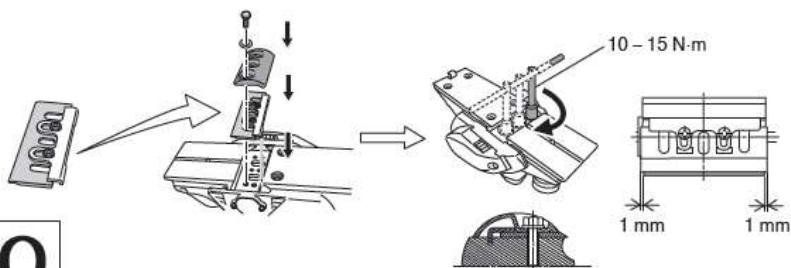


9



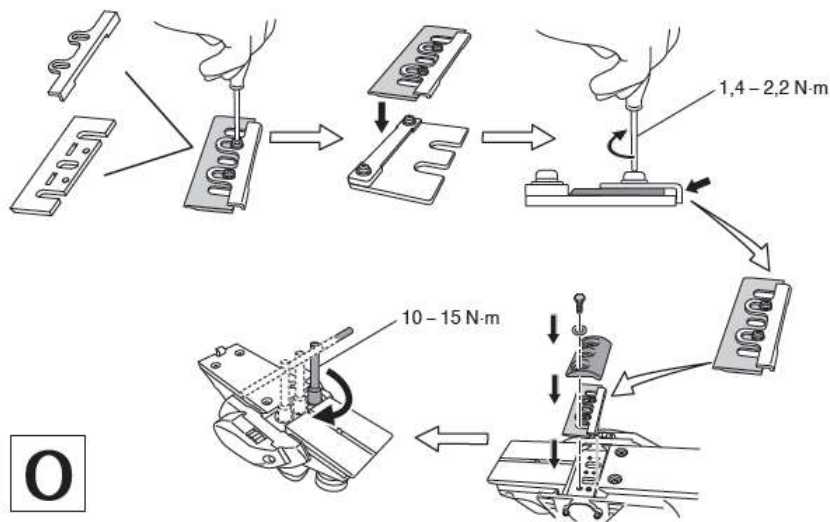
0

10

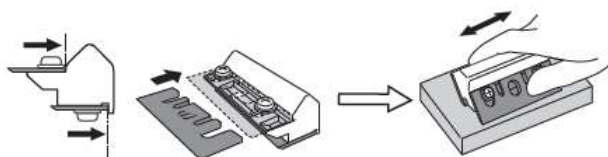


0

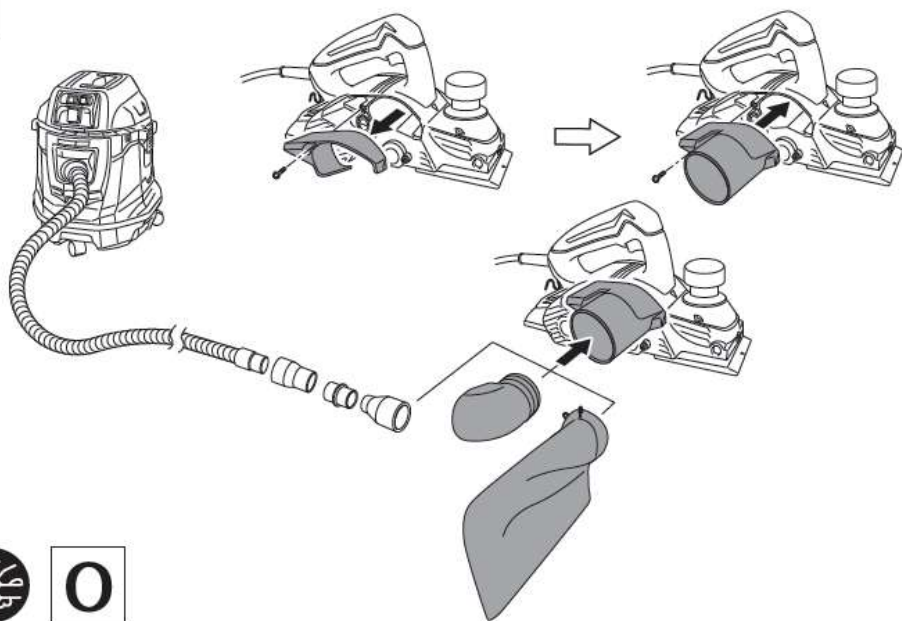
11



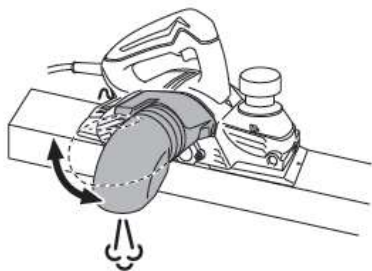
12



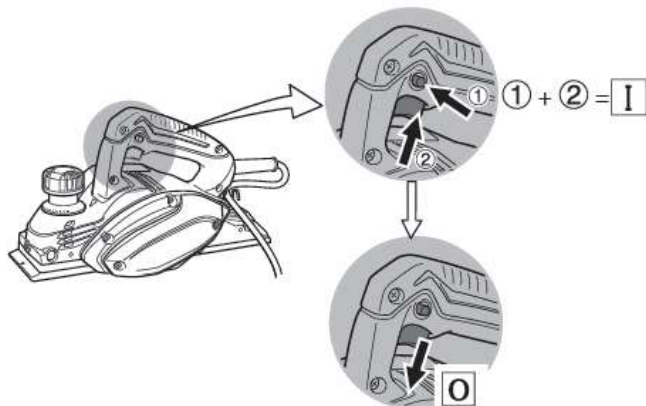
13



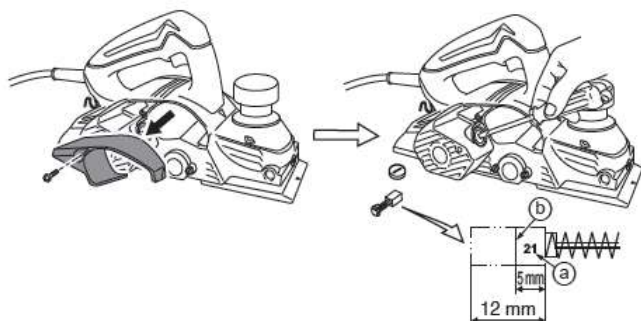
14



15

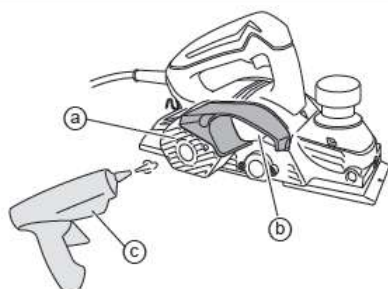


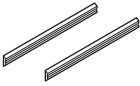
16



O

17

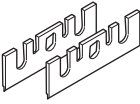




879418



334502



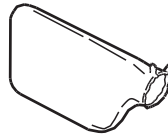
314746



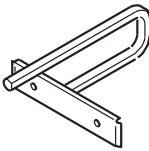
334503



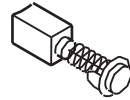
940543



322955



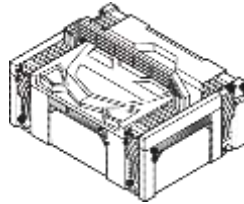
958842Z



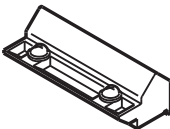
999021



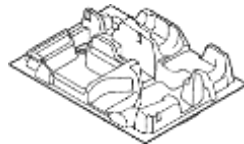
940650



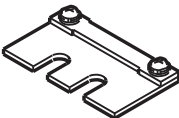
337108
(P20SF)



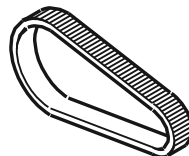
314767



337742
(P20SF)



316419



958718

GARANTIITALONG

- ① Mudeli nr
- ② Seerianumber
- ③ Ostukuupäev
- ④ Kliendi nimi ja aadress
- ⑤ Müügiesinduse nimi ja aadress
(Palume kinnitada müügiesinduse nimi ja aadress pitsatiga)

EÜ VASTAVUSDEKLARATSIOON

Kinnitame oma ainuvastutusel, et hõõvel mis on tuvastatud tüübi ja kindla tuvastuskoodiga *1), vastab direktiivide *2) ning standardite *3) kõigile asjaomastele nõuetele. Tehniline fail *4) – Vt. allpool.
Tehnilise faili koostamise õigus on Euroopa standardite juhil Euroopa esinduses.
See deklaratsioon kehtib CE-märgiga tähistatud toodete korral.

*1) P20SF C344399R, C330330R
P20ST C349615S

*2) 2006/42/EC, 2014/30/EU, 2011/65/EU

*3) EN62841-1:2015
EN62841-2-14:2015
EN55014-1:2006+A1:2009+A2:2011
EN55014-2:1997+A1:2001+A2:2008
EN61000-3-2:2014
EN61000-3-3:2013

*4) **Esindus Euroopas**
Hikoki Power Tools Deutschland GmbH
Siemensring 34, 47877 Willich, Saksamaa

29. 3. 2019
Naoto Yamashiro
Euroopa standardite juht

Peakontor Jaapanis
Koki Holdings Co., Ltd.
Shinagawa Intercity Tower A, 15-1, Konan 2-chome,
Minato-ku, Tokyo, Jaapan



29. 3. 2019

A. Nakagawa
Juhtivametnik