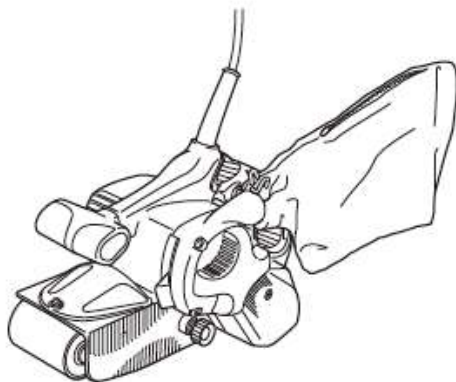


HIKOKI

SB 8V2



EE Kasutusjuhend



ÜLDISED ELEKTRITÖÖRIISTADE OHUTUSJUHISED



HOIATUS

Lugege läbi kõik selle elektritööriistaga kaasasolevad hoiatused, juhised, illustratsioonid ja tehnilised andmed. Alttoodud juhiste eiramine võib põhjustada elektrilöögi, tulekahju ja/või tõsise vigastuse.

Hoidke kõik hoiatused ja juhised tulevikus ülevaatamiseks alles.

Hoiatustes tähistab mõiste „elektritööriist“ vooluvõrgutoitega (juhtmega) tööriista või akutoitega (juhtmeta) tööriista.

1) Tööala ohutus

- Tööala peab olema puhas ja hästi valgustatud.**
Asju täiskuhjatud või pimedad alad soodustavad õnnetusi.
- Ärge kasutage elektritööriistu plahvatusohtlikus keskkonnas, näiteks tuleohtlike vedelike, gaaside või tolmu läheduses.**
Elektritööriistad tekitavad sädemeid, mis võivad süüdata tolmu või auru.
- Hoidke lapsed ja kõrvalised isikud elektritööriistaga töötamise ajal eemal.**
Kui miski teie tähelepanu kõrvale juhib, võib olukord kontrolli alt väljuda.

2) Elektriohutus

- Elektritööriista pistik peab sobima pistikupesaga.**
Pistiku mis tahes ümberehitused on keelatud.
Ärge kasutage adapterpistikuid koos maandatud elektritööriistadega.
Ümberehitamata pistikud ja sobivad pistikupesad vähendavad elektrilöögi ohtu.
- Vältige keha kokkupuudet maandatud pindadega nagu torud, radiaatorid, pliigid ja külmikud.**
Kui teie keha on maaihenduses, suureneb elektrilöögi oht.
- Elektritööriistad ei tohi sattuda vihma kätte ega märga keskkonda.**
Elektritööriista sattunud vesi tõstab elektrilöögi saamise ohtu.
- Ärge kahjustage toitejuhte. Ärge kunagi kasutage juhet elektritööriista kandmiseks, vedamiseks või toitepistiku pesast väljatõmbamiseks. Hoidke juhe eemal kuumusest, õlist, teravatest nurkadest ja liikuvatest osadest.**
Kahjustatud või sassis juhtmed tõstavad elektrilöögi saamise ohtu.
- Kui töotate elektritööriistaga välistingimustes, kasutage sellist pikendusjuhet, mis sobib väljas kasutamiseks.**
Välistingimustesse sobiva pikendusjuhtme kasutamine vähendab elektrilöögi saamise ohtu.
- Kui elektritööriistaga töötamisel võib tähelepanu hetkeline hajumine lõppeda tõsise vigastusega.**

- Kasutage isikukaitsevahendeid. Kasutage alati kaitseprille.**
Kaitsevahendid nagu oludesse sobiv tolmu mask, libisemiskindlad turvajalatsid, kiiver või kõrvaklapid kaitsevad võimaliku tervisekahju eest.

- Vältige juhukäivitust. Enne tööriista vooluvõrku ja/või akukomplektiga ühendamist, ülestõstmist või kandmist veenduge selles, et lüliti on väljalülitatud asendis.**
Tööriista kandmine sõrme lüliti hoides või elektritööriistade ühendamine vooluvõrku, kui lüliti on sisselülitatud asendis, lõpeb sageli õnnetult.
- Eemaldage reguleerimis- ja mutrivõtmed enne elektritööriista käivitamist.**
Mutrivõti või muu võti, mis on jäänud elektritööriista pöörleva osa külge, võib vigastusi põhjustada.
- Vältige küünitamist. Hoidke kogu aeg jalad kindlalt maas ning säilitage tasakaal.**
See tagab parema kontrolli elektritööriista üle ootamatutes olukordades.
- Riietuge sobivalt. Ärge kandke avaraid rõivaid ega ehteid. Hoidke juuksed ja riietuseseid liikuvatest osadest eemal.**
Avarad riidesemed, ehted või pikad juuksed võivad liikuvate osade vahel takerduda.
- Ühendage tolmupüüde- ja tolmukogumisvahendid nende ühendamiseks vajalike rakiste olemasolul ning kasutage nimetatud vahendeid nõuetekohaselt.**
Tolmu kogumisvahendite kasutamine võib leevendada tolmuiga seotud ohte.
- Ärge tööriistade sagedasest kasutamisest tingitud kindlustunde mõjul hooletuks muutuge ja ohutusreeglite järgimisest loobuge.**
Sekundi murdosast piisab, et liigne uljus lõpeks raske vigastusega.
- Elektritööriista kasutamine ja hooldus**
- Ärge kasutage elektritööriista suhtes jõudu. Kasutage tööks sobilikku elektritööriista.**
Elektritööriist saab töoga paremini ja ohutumalt hakkama juhul, kui selle ettenähtud jõudlust ei ületata.
- Ärge elektritööriista kasutage, kui seda ei saa lülitist sisse ja välja lülitada.**
Iga elektritööriist, mida lüliti abil juhtida ei saa, on ohtlik ja vajab remonti.
- Ühendage pistik vooluvõrgu pistikupesast ja/või akukomplekt elektritööriista küljest lahti (kui akukomplekt on eemaldatav) enne mis tahes reguleerimisostingute sooritamist, tarvikute vahetamist või elektritööriistade hoiulepanekut. Taolised ennetavad ohutusmeetmed piiravad elektritööriista juhusliku käivitamise ohtu.**
- Pange elektritööriistad, mida ei kasutata, hoiule laste käeulatuses eemale ja ärge lubage kõrvalseisjalatel, kes pole elektritööriista ning käesoleva juhendiga tutvunud, elektritööriistaga töötada.**
Vastava väljaõppeta kasutajate käes on elektritööriistad ohtlikud.
- Hooldage elektritööriista ja lisavarustust. Kontrollige liikuvate osade õiget joondust ja kiilumise puudumist, osade korrasolekut ning muid asjaolusid, mis võivad mõjutada elektritööriista talitlust.**
Kahjustatud osad tuleb enne kasutamist parandada. Hooldamata elektritööriistad on põhjustanud arvukalt õnnetusi.
- Hoidke löikeriistad teravad ja puhtad.**
Korralikult hooldatud, teravate lõikeservadega löikeriistad ei killu nii lihtsalt kinni ja neid on lihtsam käsitada.
- Kasutage antud elektritööriista, lisatarvikuid, puurterasid, kruviotsakuid jms. vastavalt käesolevale juhendile ning antud tüüpi elektritööriista jaoks ettenähtud viisil, võttes arvesse töötingimusi ja planeeritava töö iseärasusi.**
Elektritööriista kasutamine ettenähtust erinevatel eesmärkidel võib põhjustada ohtlikke olukordi.

- h) Hoidke käepidemed ja haardepinnad kuivad ning puhtad. Need ei tohi olla õlised ega määrased. Libedad käepidemed ja haardepinnad ei võimalda tööriista ootamatutes olukordades ohutult käsitseda ning talitseda.

5) Hooldus

- a) Laske elektritööriista hooldada pädeval isikul, kes kasutab vaid originaalvaruosi.
Sel juhul on tagatud elektritööriista ohutuse säilimine.

ETTEVAATUST

Hoidke lapsed ja pödurad elektritööriistadest eemal. Kui elektritööriist pole kasutusel, tuleks seda hoida lastele ja pöduratele kättesaamatus kohas.

LINTLIHVIA OHUTUSNÕUDED

1. Hoidke elektritööriista isoleeritud hoidepindadest, sest lihvpind võib vigastada tööriista toitejuhet. Elektrivool võib puuri kaudu elektritööriista metallosadele kanduda ja seadme kasutajale elektrilöögi anda.



TÄIENDAVAD OHUTUSJUHISED






- Veenduge selles, et kasutatav toiteallikas vastab toote andmeplaadil esitatud toitenõuetele.
- Kontrollige, kas toitelüliti on väljalülitatud (OFF) asendis.
Kui pistiku ühendamise pistikupessa on toitelüliti sisselülitatud (ON) asendis, lülitub elektritööriist kohe sisse ja võib raske õnnetuse põhjustada.
- Kui töökoht asub toiteallikast kaugel, kasutage piisava ristlõike ja nimivõimsusega pikendusjuhet. Pikendusjuhe peaks olema nii lühike kui praktikas võimalik.
- Enne lihvimist vaadake üle materjal, mida lihvida katsete.
Kui võib eeldada, et näiteks pliivärvi, puit- ja metallmaterjalide lihvimise käigus tekib kahjulikku/mürgist tolmu, kandke hoolt selle eest, et tolmu väljalaskele oleks tihedalt kinnitatud tolmu kott või sobiv tolmuarastussüsteem. Kandke lisaks tolumumaski, kui see on käepärast.
Ärge hingake sisse ega puudutage lihvimise käigus tekkivat kahjulikku/mürgist tolmu, sest see võib olla ohtlik teie ja kõrvalviibijate tervisele.
- Lihvlindi paigaldamisel vales suunas langeb tööjõudlus ja lüheneb lihvlindi tööiga.
- Kui lihviint töö ajal nihkub, saab seda töö käigus reguleerida.
- RCD
Soovitame kasutada alati rikkevoolukatset nimirikkevooluga 30 mA või alla selle.

SÜMBOLID

HOIATUS

Järgnevalt kirjeldatakse seadmel kasutatavaid tingimärke. Veenduge enne seadme kasutamist selles, et olete nende tähendusest aru saanud.

	SB8V2: Lintlihvija
	Vigastusohu vähendamiseks peab kasutaja lugema juhendit.

	Kasutage alati kaitseprille.
	Kasutage alati kuulmiskaitseid.
	Ainult EL riikide jaoks Elektriseadmeid ei tohi utiliseerida koos olmejäätmetega! Vastavalt Euroopa direktiivile 2012/19/EÜ elektri- ja elektroonikaseadmete jäätmete kohta ning selle kohaldamisele kooskõlas liikmesriikide õigusega tuleb kasutuskõlbmatuks muutunud elektriseadmed eraldi kokku koguda ja keskkonnanõuetele vastavasse ringlussevõtu kohta toimetada.
V	Nimipinge
P	Sisendvõimsus
n ₀	Koormuseta lindikiirus
I	Sisselülitamine
O	Väljalülitamine
	Ühendage pistik vooluvõrgu pistikupesast lahti
	Klassi II tööriist

STANDARDVARUSTUS

Lisaks põhiüksusele (1 tk.) sisaldab pakend leheküljel allpool loetletud lisavarustust.

- Rõngaslint (terasuurus: #80) 1
- Saepurukott 1
- Tolmukoguri adapter 1

Standardvarustus võib muutuda eelneva teadaandeta.

RAKENDUSED

- Puittoodete viimistluslihvimine ja pinnaviimistlus.
- Puitkattega pindade aluspoleerimine.
- Metallpindade viimistluslihvimine.
- Metallkattega pindade aluspoleerimine, rooste eemaldamine või värvi eemaldamine enne ülekatmist.
- Kiltkivi, betooni ja sarnaste materjalide pinnaviimistlus.

SPETSIFIKATSIOONID

Pinge (piirkonnast)	(110 V, 230 V) ~
Sisendvõimsus*	1020 W
Koormuseta lindikiirus	250 – 450 m/min
Lihvlindi mõõt	76 × 533 mm
Kaal (toitejuhtmeta) **	4,5 kg

* Kontrollige toote andmeplaadilt üle, sest see võib piirkonniti erineda.

** vastavalt menetlusele EPTA 01/2014

MÄRKUS

HikOKI uurimis- ja arendusprogrammi jätkumise tõttu võivad siin esitatud tehnilised andmed ette teatamata muutuda.

ETTEVALMISTUS JA KASUTAMINE

Toiming	Joonis	Lk
Lihvlindi paigaldamine	1	5
Lihvlindi mahavõtmine	2	5
Lihvimisaseendi reguleerimine	3	5
Tolmukoti paigaldamine ja eemaldamine*1 *2	4	6
Masina hoidmine ja liigutamine	5	6
Päästiklüüti kasutamine	6	6
Lindi kiiruse reguleerimine	7	6
Nurga töötlemine	8	6
Tolmukoguri adapteri paigaldamine*1	9	6
Lisavarustuse valimine	–	7

*1 Kasutage alati tolmuksotti või ühendage tolmuksugumissüsteem tolmuksuguri adapteri abil.

*2 Tolmu eemaldamine

Ülemäärase tolmuksuguse ladestumisel tolmuksotti langeb järsult tolmuksugumise tõhusus.

Eemaldage tolmuksott juhul, kui kott on ligikaudu 2/3 ulatuses täis saanud, tolmuksugumise tõhususe (ja tööjõudluse) tagamiseks. Tolmu eemaldamiseks kott toimige järgnevalt:

(1) Vabastage tugiulat ja eemaldage tolmuksott.

(Joonis 4)

(2) Kotsisuud saab avada tõmbeluku avamise teel.

Sobiva lihvlindi valimine

Valige töö jaoks sobiva terasuuruse ja teratüübiga lihvlint vastavalt alltoodud tabelitele 1 ning 2.

Tabel 1

Viimistlus	Õige terasuurus
Jämeviimistlus	30 – 40
Keskmine viimistlus	40 – 100
Poolpeen viimistlus	80 – 240
Peenviimistlus	180 – 400

Tabel 2

Tera tüüp	Töödeldav pind
AA	Teras, puit
WA	Puit, bambus

ETTEVAATUST

- Terasuurused – vt. tabel 1.
- Lihvlindi terasuurus peaks olema jämedam käsitsi lihvimiseks kasutatava liivapaberi omast.
- Kasutage sama terasuurusega lihvlinti ühtlase pinna saavutamiseks. Terasuuruste muutmine võib viimistlusele halba mõju avaldada.

HOOLDUS JA ÜLEVAATUS

1. Lihvlindi ülevaatus

Kuivõrd kulunud lihvlindi kasutamine langetab jõudlust, vahetage lihvlint välja niipea, kui ülemäärast kulumist märgata on.

2. Kinnituskruvide ülevaatamine

Vaadake kõik kinnituskruvid regulaarselt üle ja veenduge nende pingulolekus. Kui mõni kruvidest ei ole pingul, pingutage see viivitamatult. Vastasel juhul võib tekkida tõsine oht.

3. Mootori hooldamine

Mootoriõhkuse mähis on elektritööriista tõeline „süda“. Olge piisavalt hoolikas mähise kahjustamise ja/või õli või veega märgumise ärahoidmiseks.

4. Süsiharjade ülevaatus

Teie ohutuse tagamiseks ja kaitseks elektrilöögi eest võib selle masina süsiharjade ülevaatus ja vahetamine teostada AINULT HIKOKI VOLITATUD TEENINDUSKESKUS.

5. Toitejuhtme vahetamine

Kui masina toitejuhe on kahjustatud, tagastage masin HIKOKI volitatud teeninduskeskusele toitejuhtme vahetamiseks.

ETTEVAATUST

Elektritööriista kasutamisel ja hooldamisel pidage kinni asukohariigis kehtivatest ohutusmäärustest ning standarditest.

GARANTII

Me anname HIKOKI elektritööriistadele garantii, mis vastab seadustes/asukohariigi õigusaktides sätestatule. Garantii ei kata defekte või kahjustusi, mis on põhjustatud väärkasutusest, kuritarvitusest või normaalsest kulumisest ja amortisatsioonist. Kaebuste korral palume saata elektritööriista lahtivõtmata kujul koos selle juhendi lõpus toodud GARANTIITALONGIGA HIKOKI volitatud teeninduskeskusele.

TÄHTIS

Pistiku õige ühendamine

Toitejuhtme soonte värvikood vastab alltoodule:

Sinine = — null

Pruun = — faas

Kuivõrd soonte värvid selle tööriista toitejuhtmes ei pruugi vastata värviliste märgistele, mis tuvastavad klemmid teie pistikus, toimige järgnevalt:

Ühendage sinist värvi soon klemmiga, mis on tähistatud tähega N või musta värvi. Ühendage pruuni värvi soon klemmiga, mis on tähistatud tähega L või punast värvi. Mõnagi soont ei tohi ühendada maandusklemmiga.

MÄRKUS

See nõue esitatakse kooskõlas BRITI STANDARDIGA 2769: 1984.

Seetõttu ei pruugi koodtähed ja koodvärvid kehtida muudel turgudel peale Suurbritannia.

Teave õhumüra ja vibratsiooni kohta

Mõõdetud väärtused määrati kindlaks kooskõlas EN62841 ja avaldati kooskõlas ISO 4871.

Mõõdetud A-sageduskarakteristiku alusel korrigeeritud helitugevuse tase: 101 dB (A)
Mõõdetud A-sageduskarakteristiku alusel korrigeeritud helirõhu tase: 90 dB (A)
Määramatus K: 3 dB (A).

Kasutage kuulmiskaitsevahendeid.

Vibratsiooni koguväärtused (kolmeteljelise vektori summa) määratult kooskõlas EN62841:

Terasplaadi lihvimine:

Vibratsiooni emissiooni väärtus $a_h = 2.2 \text{ m/s}^2$

Määramatus K = 1,5 m/s^2

Avaldatud vibratsiooni summaarne väärtus on mõõdetud kooskõlas standardse katsetusmeetodiga ja seda võib kasutada ühe seadme võrdlemiseks teisega.

Seda võib kasutada ka mürataseme esmaseks hindamiseks.

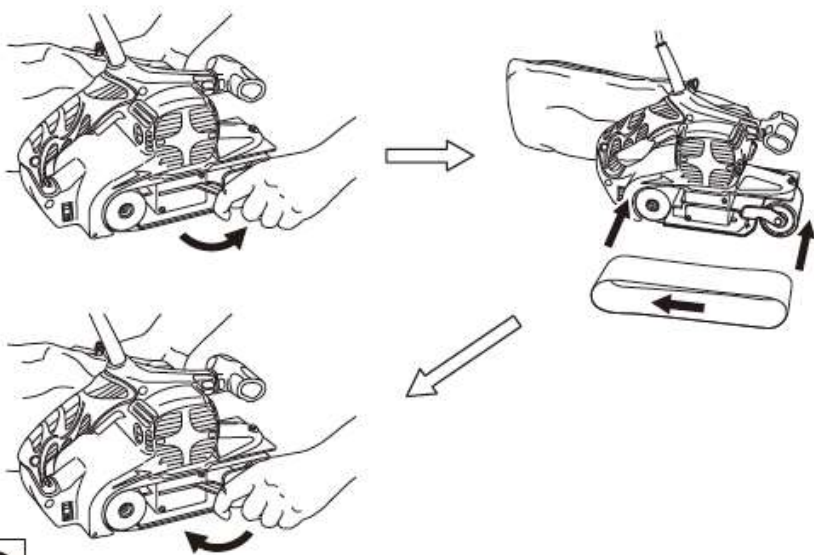
HOIATUS

- Vibratsioonitase võib elektritööriista tegeliku kasutamise ajal erineda avaldatud summaarsest väärtusest olenevalt tööriista kasutamise viisidest.
- Tuvastage kasutaja kaitsmiseks piisavad ohutusabinõud, mis põhinevad hinnangulisel müratasemel tegelikus tööolukorras (võttes arvesse töötükli kõik osad nagu korrad, mil seade lülitatakse välja ja mil seade töötab tühikäigul, lisaks tööajale).

MÄRKUS

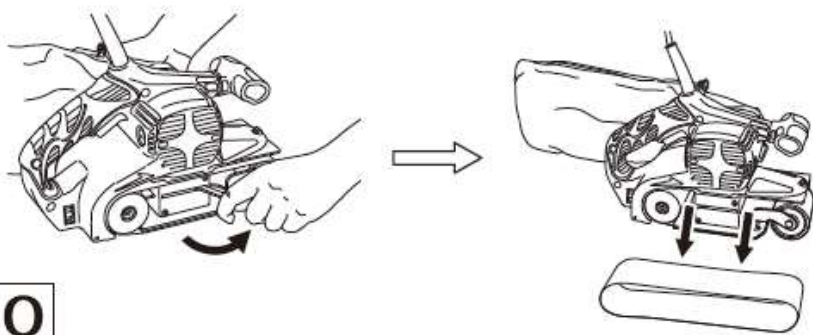
HiKOKI uurimis- ja arendusprogrammi jätkumise tõttu võivad siin esitatud tehnilised andmed ette teatamata muutuda.

1



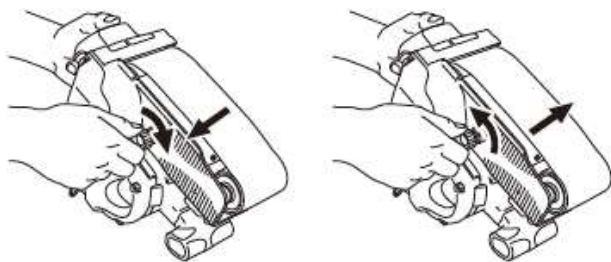
0

2



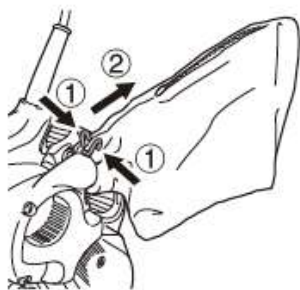
0

3



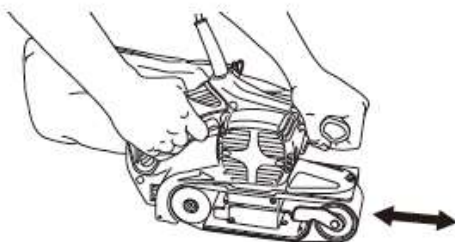
0

4

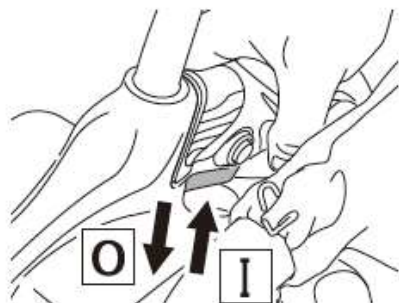


O

5



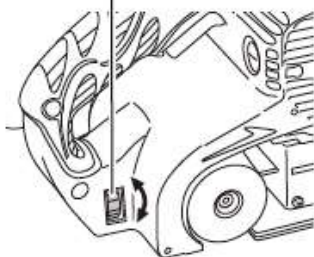
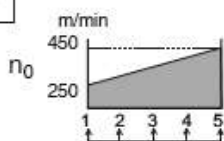
6



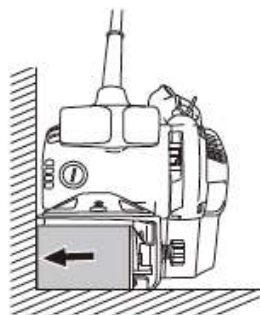
O

I

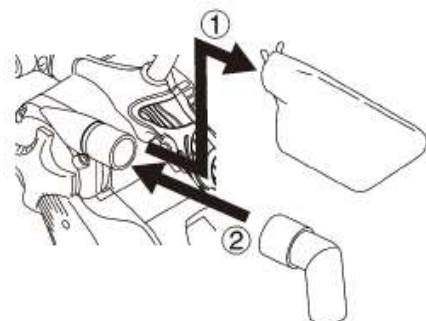
7

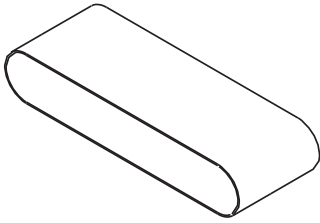


8



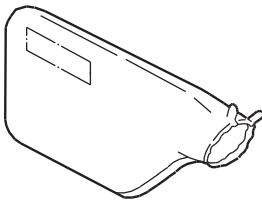
9





76 × 533 mm

WA150	939736
WA180	939737
WA240	939738
AA30	939739
AA40	939740
AA60	939741
AA80	939742
AA100	939743
AA120	939744
AA150	939745
AA180	939746
AA240	939747
AA320	939748
AA400	939749



323011

GARANTIITALONG

- 1 Mudeli number
- 2 Seerianumber
- 3 Ostukuupäev
- 4 Kliendi nimi ja aadress
- 5 Müügiesinduse nimi ja aadress

(Palume kinnitada müügiesinduse nimi ja aadress pitsatiga)

EÜ VASTAVUSDEKLARATSIOON

Kinnitame oma ainuvastutusel, et lintlihvija, mis on tuvastatud tüübi ja kindla tuvastuskoodiga *1), vastab direktiivide *2) ning standardite *3) kõigile asjaomastele nõuetele. Tehniline fail on osas *4) – vt. allpool.
Tehnilise faili koostamise õigus on Euroopa standardite juhil Euroopa esinduses.
See deklaratsioon kehtib CE-märgiga tähistatud toodete korral.

*1) SB8V2 C349620S C334427M C334427R

*2) 2006/42/EC, 2014/30/EU, 2011/65/EU

*3) EN62841-1:2015
EN62841-2-4:2014+AC:2015
EN55014-1:2006+A1:2009+A2:2011
EN55014-2:1997+A1:2001+A2:2008
EN61000-3-2:2014
EN61000-3-3:2013

*4) Esindus Euroopas
Hikoki Power Tools Deutschland GmbH
Siemensring 34, 47877 Willich, Saksamaa

Peakontor Jaapanis
Koki Holdings Co., Ltd.
Shinagawa Intercity Tower A, 15-1, Konan 2-chome,
Minato-ku, Tokyo, Jaapan

31. 5. 2019
Naoto Yamashiro
Euroopa standardite juht



31. 5. 2019

A. Nakagawa

A. Nakagawa
Juhtivametrik