

Enne seadme kasutamist lugege kasutusjuhend hoolikalt läbi ja järgige kõiki antud juhiseid. Hoidke kasutusjuhend edaspidiseks kasutamiseks alles.



Plasmalõikur

Kasutusjuhend
Originaaljuhendi tõlge

Isojoen Konehalli Oy, Keskustie 26, 61850 Kauhajoki As, Finland Tel +358 (0)20 1323 232 •
tuotepalaute@ikh.fi • www.ikh.fi

SISSEJUHATUS

Õnnitleme selle kvaliteetse StrongLine toote valiku puhul! Loodame, et ostetud seade on teie töös suureks abiks. Enne seadme kasutamist lugege kindlasti kasutusjuhend läbi tagamaks ohutu kasutamine. Ebaselgetes olukordades või probleemide ilmnemisel võtke ühendust edasimüüja või maaletoojaga. Soovime teile ohutut ja meeldivat seadmega töötamist!

OHUTUSJUHISED

LUGEGE KÄESOLEVAD JUHISED HOOLIKALT LÄBI JA JÄRGIGE SELLES TOODUD NÕUANDEID JA HOIATUSI. KASUTAGE SEADET NÕUETEKOHASEL VIISIL JA AINULT SELLEKS ETTENÄHTUD OTSTARBEL. JUHISTE EIRAMINE VÕIB PÕHJUSTADA TÖSISEID KEHAVIGASTUSI JA/VÕI VARALIST KAHJU. SÄILITAGE NEED JUHISED EDASPIDISEKS KASUTAMISEKS.

Vähemalt 8-aastased lapsed ja isikud, kelle füüsilised ja vaimsed omadused ning meelte toimivus on vähenenud või kellel puudub kogemus või teave seadme kasutamiseks, võivad seadet kasutada ainult järelevalve all või kui neile on antud piisavad juhised seadme ohutuks kasutamiseks ja kui nad mõistavad seadme kasutamisega kaasneva võivaid ohte. Lastel ei tohi lasta seadmega mängida. Lapsed ei tohi ilma järelevalveta seadet puhastada või selle hooldustoiminguid teostada.

PLASMALÕIKESEADMETE KASUTAMINE JA HOOLDAMINE VÕIB OLLA OHTLIK NING OHUSTADA TÖÖTAJA TERVIST

Plasmalõikeseadmega töötamisel tekivad tugevad elektri- ja magnetväljad, mis võivad põhjustada häireid südamestimulaatorite, kuuldeaparaatide ja teiste elektrooniliste meditsiiniseadmete toimimises. Plasmalõikeseadmete läheduses töötavad isikud peavad konsulteerima oma raviarsti ja kasutatava meditsiiniseadme tootjaga ning küsima teavet seadme läheduses töötamisest tulenevate võimalike tervisekahjude kohta.



GAASID JA AURUD

Plasmalõike protsessis tekkivad gaasid ja aurud võivad olla ohtlikud ja ohustada töötajate tervist.

- Kõik aurud ja gaasid tuleb juhtida hingamisalast eemale. Kasutaja peab vältima lõikamisel tekkivate aurude sisse hingamist.
- Kui ventilatsioon ei ole tekkiva auru ja gaaside eemaldamiseks piisav, tuleb kasutada sõltumatu õhutoitega varustatud hingamiseseadet.
- Plasmakaar põhjustab olenevalt lõigatavast metallist, metalli pinnatöötlustest ja kasutatud tööprotsessist erinevaid auru ja gaase. Eriti tähelepanelik tuleb olla selliste metallide lõikamisel, mis sisaldavad ühte või mitut järgmistest ainetest:

<i>Antimon</i>	<i>Kroom</i>	<i>Elavhõbe</i>	
<i>Arseen</i>	<i>Koobalt</i>	<i>Nikkel</i>	<i>Berüllium</i>
<i>Baarium</i>	<i>Vask</i>	<i>Seleen</i>	<i>Plii</i>
<i>Kaadmium</i>	<i>Mangaan</i>	<i>Vanaadium</i>	<i>Hõbe</i>

Lugege alati läbi töödeldava materjaliga kaasas olev ohutuskaart. Need tooteohutuskaardid sisaldavad teavet võimalike tervistkahjustavate omaduste ja gaaside ning nende koguste kohta.

- Aurud ja gaasid tuleb kokku koguda spetsiaalse varustusega, nagu näiteks veelauad või vaakumiga varustatud lõikelauad.
- Plasmalõikurit ei ole lubatud kasutada piirkonnas, kus esineb tuleohtlikke või kergesti plahvatavaid gaase või muid aineid.
- Kloori sisaldavaid lahustite ja puhastusainete aurudest tekib mürgine gaas fosgeen. Kõrvaldage kõik selle gaasi võimalikud allikad.



ELEKTRILÖÖK

Elektrilöök võib põhjustada vigastusi või surma. Plasmalõike protsess kasutab ja toodab kõrgepinge elektrienergiat. See elektrienergia võib põhjustada kasutajale või teistele tööobjektile viibivatele isikutele ohtliku või surmava elektrilöögi.

- Ärge puudutage pingestatud või voolu all olevaid detaile.
- Kasutage kuivi kindaid ja kuivi riideid. Isoleerige ennast töödeldavast detailist või teistest lõikeahela osadest.
- Parandage või asendage kõik kulunud või kahjustatud detailid.
- Eriti ettevaatlik tuleb olla, kui töökoht on niiske või märg.
- Enne remondi- või hooldustegevusi katkestage seadme voolutoide.



TULEKAHJU VÕI PLAHVATUS

Kuum šlakk, sädemed ja plasma võivad põhjustada tulekahju või plahvatuse tekke.

- Veenduge, et tööpiirkonnas ei oleks tuleohtlikke ega kergestisüttivaid aineid. Kõik ained, mida ei ole võimalik eemaldada, tuleb katta kaitsekattega.
- Hoolitsege selle eest, et tuleohtlikud või plahvatusohtlikud aurud oleks tööobjektilt ära juhitud.
- Ärge keevitage ega lõigake mahuteid, mis võivad sisaldada tuleohtlikke aineid.
- Kui olete sunnitud töötama tuleohtlikul alal, korraldage tulekahjujärelevalve.
- Alumiiniumist töödeldavate detailide alla võib tekkida ja koguneda vesinikugaasi, kui detaile lõigatakse vee all või vesilaual. ÄRGE lõigake alumiiniumsulameid vee all või vesilaual, et hoida ära vesinikugaasi teke või tagada gaasi hajumine. Kogunenud gaas võib süttimisel põhjustada plahvatuse.



MÜRA

Müra võib põhjustada püsivaid kuulmiskahjustusi. Plasmalõike protsessid võivad tekitada lubatud mürataset ületavat müra. Püsivate kuulmiskahjustuste vältimiseks tuleb kaitsta tugeva müra eest:

- kõrvarõppide ja/või kuulmiskaitsevahenditega. Hoolitsege ka teiste tööobjektile viibivate inimeste ohutuse tagamise eest.
- Mürataset tuleb mõõta, et detsibelli väärtus (helitugevus) ei tõuseks liiga kõrgeks.



PLASMAKAARE KIIRGUS

Plasmakaare tekitatud kiirgus võib kahjustada silmi ja põhjustada põletusvigastusi nahale. Plasmalõike protsess tekitab väga tugevat ultraviolet- ja infrapunakiirgust. Kui nõuetekohast kaitsevarustust ei kasutata, võib plasmakaare tekitatud kiirgus kahjustada silmi ja põhjustada nahal põletushaavade teket.

- Kaitske silmi, kasutades alati kaitsemaski või kaitsevisiiri. Kasutage alati külgmiste kaitsetega varustatud kaitseprille või muid analoogseid silmakaitseid.
- Kasutage naha valguskaare põhjustatud kiirguse ja sädemete eest kaitsmiseks sisselõikekindlaid kaitsekindaid ja sobivat rõivastust.
- Veenduge, et kaitsemask ja kaitseprillid oleksid heas korras. Pragunenud, purunenud või määrdunud läätsed tuleb välja vahetada.
- Kaitske teisi tööobjektidel viibivaid inimesi valguskaare tõttu tekkiva kiirguse eest. Kasutage kaitsevärki, kaitsekardinaid või muid nõuetekohaseid kaitsekatteid.

TEHNILISED ANDMED

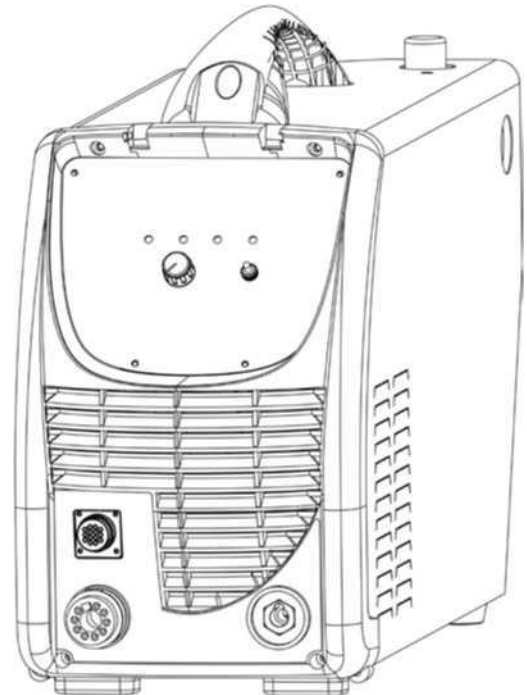
Parameeter	Mudel	SLW203
Nominaalne sisendpinge (V)		3~400±10%
Sagedus (Hz)		50/60
Nominaalne sisendvool (A)		16,5
Nominaalne sisendvõimsus (kW)		11,4
Lõikevoolu seadistusvahemik (A)		20–65
Pinge tühikäigul (V)		295
Koormustsükkel (40°C, 10 minutit)		90% 65A 100% 61A
Läbilõikamine, süsinikteras (mm)		≤35
Optimaalne lõikepaksus (mm)	Süsinikteras	≤25
	Roostevaba teras	≤25
	Alumiinium	≤20
	Vask	≤14
Mõõtmed (mm)		640x240x440
Kaitseklass		IP21S
Netokaal (kg)		23,3
Jahutusmeetod		Sundõhuringlus

Märkus! Eespool nimetatud parameetrid võivad masinate täiustamisel muutuda.

SEADME KIRJELDUS

Omadused

- IGBT-alalisvoolu tehnoloogia ja digitaalne juhtimistehnoloogia.
- Sisendpinge vahelduvuse hea taluvus tagab seadme tõhusa toimimise ja ühtlase lõikamise ka muutlikes tingimustes ($\pm 10\%$).
- EMI-filter piirab EMI-jõuülekannet.
- Madalsageduslik käivitus ei häiri juhtseadmeid ega arvuteid.
- Abikaare funktsioon Pilot Arc Controller tõhustab ja kiirendab lõikamist ning pikendab otsaku kasutusiga. Nii saab seadet kasutada ka võrgulaadse detaili lõikamiseks.
- Rõhureguleerimise, otsaku, ülekuumenemise ja liigvoolu ohutus- ja hoiatusfunktsioonid tagavad kiirema veatsingu ja tõhustavad tööd.
- Tagasipuhke põhimõttel töötav otsak ja elektrood tagavad hea süütekiiruse ja kaarleegi kvaliteedi. Tagasipuhe pikendab ka otsaku ja elektroodi kasutusiga.



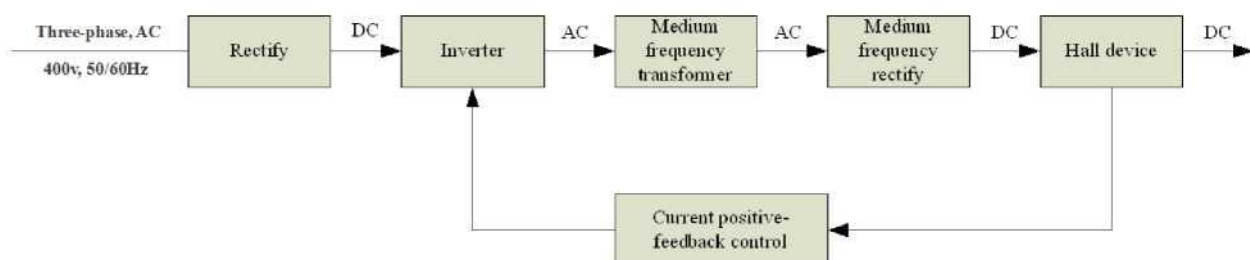
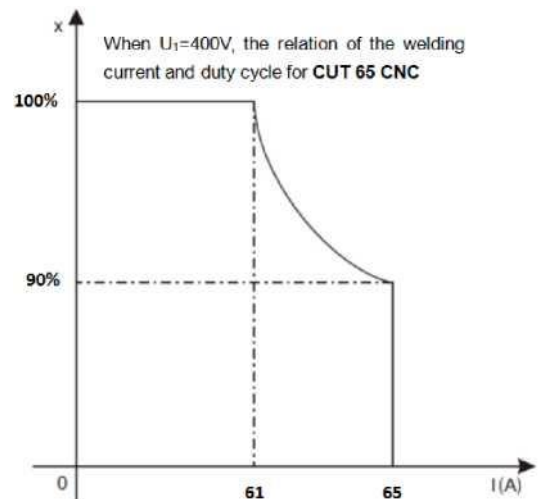
Töösükkel ja ülekuumenemine

- Töösükkel (X) tähendab seda aega, mille jooksul saab lõikurit kasutada maksimaalse väljundvooluga ühe 10-minutilise perioodi jooksul.
- Kui lõikurit kasutatakse pikemalt kui eelnevalt määratud töösükli jooksul, rakendub seadme IGBT-temperatuuriandur, juhtplokk lülitab väljundvoolu välja ning süttib ülekuumenemise indikaator. Sellisel juhul tuleb lasta seadmel enne uuesti käivitamist 10–15 minutit jahtuda. Enne seadme uuesti käivitamist peab väljundvoolu reguleerima töösükliga sobivaks.

Tööpõhimõte

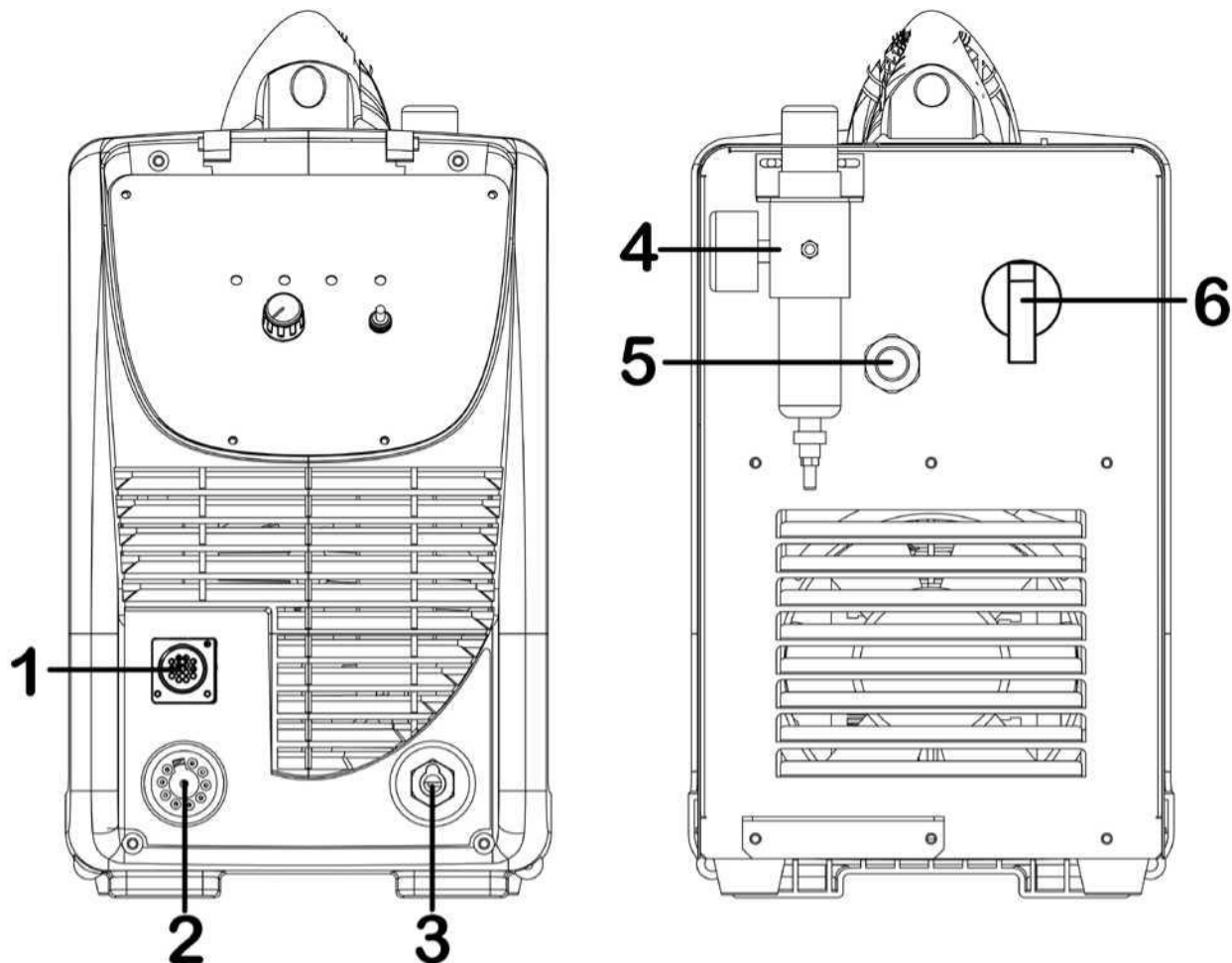
Selle plasmalõikuri tööpõhimõte on esitatud järgmisel joonisel. Kolmefaasiline 400 V töösagedusega vahelduvvool muudetakse alalisvooluks (u 530 V), muundatakse inverteriga (diskreetne IGBT) keskmise sagedusega vahelduvvooluks (u 20 kHz), mille pinget alandatakse esmalt kesksagedustrafoga (peatrafo) ja korrigeeritakse kesksagedusalaldiga (kiire säästudiod) ning lõpuks juhitakse läbi induktiivse filtri. Vooluahelas kasutatakse ühtlase voolutoite tagamiseks voolu tagasilülitustehnoloogiat.

Lõikevoolu parameetreid saab nõutud lõikeomaduste saavutamiseks mistahes hetkel sujuvalt reguleerida.



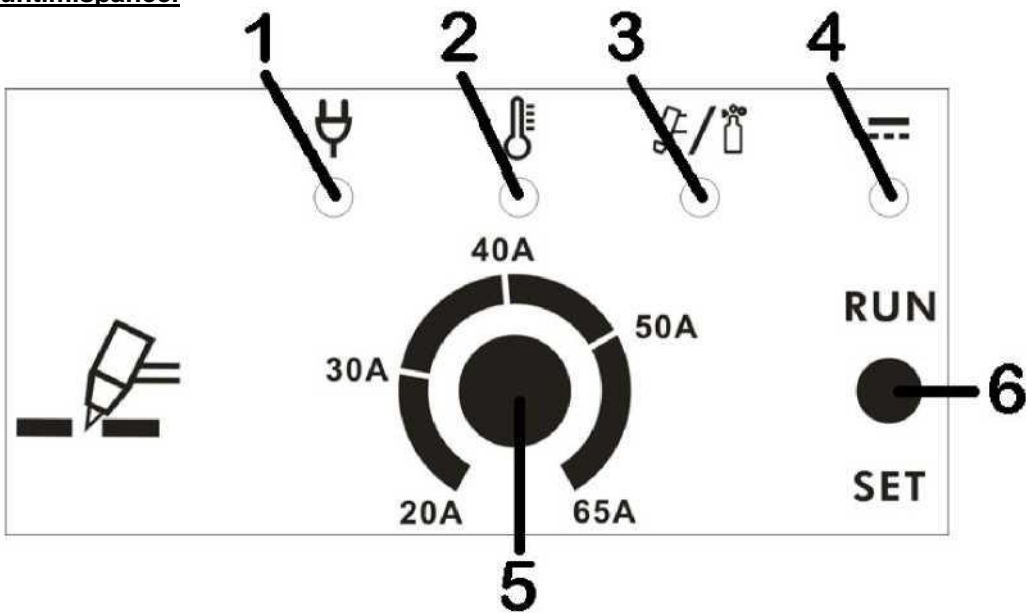
DETAILID JA FUNKTSIOONID

Esi- ja tagapaneeli ehitus



1. **Kaugjuhitav volupistik:** 14-PIN pistik.
2. **Plasmalõikepõleti liitmik:** Ühendatakse plasmalõikuriga.
3. **Väljuv plusskaabel:** Ühendatakse töödeldava detailiga.
4. **Baromeeter:** Tagab, et suruõhus ei oleks niiskust või ebapuhtusi.
5. **Toitekaabel:** Ühendatakse nõuetekohase voluallikaga.
6. **Voolulüliti:** Ühendab voolu voluallikast ja katkestab voolu.
7. **Ventilaator:** Jahutab ja hoiab ära seadme ülekuumenemise.

Juhtimispaneel



1. **Voolutoite indikaator:** Indikaator süttib, kui seade on ühendatud vooluallikaga.
2. **Häire indikaator:** Indikaator süttib, kui seade kuumeneb üle või voolutoide on katkenud. *
3. **Põleti ja õhu juurdevoolu häire indikaator.** *
4. **Alalisvoolu indikaator:** Indikaator süttib, kui alalisvooluahel on aktiveeritud.
5. **Lõikevoolu regulaator:** Kasutatakse lõikevoolu reguleerimiseks. *
6. **RUN/SET-lüliti.** *

* Funktsiooni üksikasjalik selgitus allpool.

Häire indikaator (2)

Indikaator süttib, kui seade saab liiga suure voolu või kuumeneb üle ning ei toimi seetõttu nõuetekohaselt. Sellisel juhul katkeb ka väljundvool automaatselt, et kaitsta seadet kahjustumise eest.

Põleti ja õhu juurdevoolu häire indikaatorid (3)

Põleti häire indikaator

- Indikaator süttib, kui põleti elektroodi ja otsaku vaheline rike põhjustab lühise. Sellisel juhul muutub õhu juurdevool katkendlikuks.
- Indikaator süttib ja õhu juurdevool muutub katkendlikuks ka siis, kui põletile ei ole paigaldatud elektroodi ja otsakut.
- Indikaator vilgub, kui kaitsekattet ei ole paigaldatud.

Õhu juurdevoolu häire indikaator

- Indikaator süttib, kui seadet ei ole ühendatud suruõhuallikaga või seadme õhusurve on madal.

Lõikevoolu regulaator (5)

Regulaatoriga seadistatakse lõikevoolu: vastupäeva liikumine vähendab lõikevoolu ja päripäeva liikumine suurendab voolu. Mudelil SLW203 on lõikevoolu reguleerimisvahemik 20 – 65 A.

RUN/SET-lüliti (6)

Set

- Kontrollige õhu juurdevoolu enne seadme kasutamist. Keerake lüliti õhu juurdevoolu kontrollimiseks asendisse SET.

Run

- Keerake lüliti seadme kasutamiseks asendisse RUN.

PAIGALDUS

Seadme pakendist vabastamine

Kontrollige pakendinimekirja alusel, et tarne sisaldab kõiki vajalikke detaile.

- Kontrollige, et ühelgi tarnitud osal ei oleks transpordikahjustusi. Kahjustuste korral võtke enne paigaldamise jätkamist ühendust edasimüüja või maaletoojaga.
- Pakendi kahveltõstukiga teisel dades peab pakend mahtuma tervikuna tõstuki käppadele, et tagada piisav tõsteohutus.
- Pakendi teisaldamine tõstukiga võib põhjustada ohtlikke olukordi. Veenduge, et tõstuk on enne pakendi teisaldamist ohutult paigaldatud.

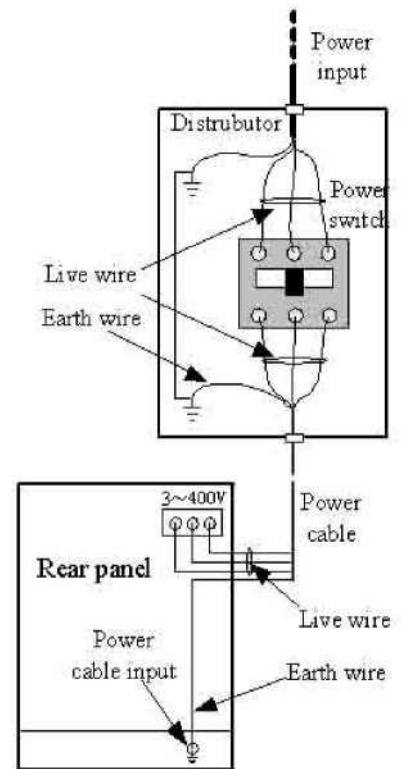
Toiteallika ühendused

Mudeli SLW203 toiteallika ühendus on näidatud lisatud skeemil.

1. Kontrollige enne seadme toitejuhtme ühendamist, et vooluallika pinge on õige.
2. Voolujuhe ja pistik
Toiteallika ühendus sisaldab toitejuhete ja 400 V kolmefaasilist vahelduvvooluga ühilduvat pistikupesast.
3. Plasmalõikuri kasutusiga lüheneb, kui selle elektritoite pinge ületab korduvalt turvalise pingetaseme. Tegutsuge järgmiselt:
 - Reguleerige seadme voolutoidet. Võite ühendada näiteks seadme toitejaoturi ühtlase voolutoitega.
 - Vähendage samaaegselt seadme toitevoolu pinget.
 - Reguleerige elektrijuhtme sisendi ees paiknevat pinget tasandusseadet.

Suruõhu ühendused

1. Suruõhu ühendamise seadmega
Ühendage suruõhuvoolik tagumise paneeli õhufiltri sisselaskevaga.
2. Suruõhu kvaliteedi kontrollimine
Kontrollige suruõhu kvaliteeti, keerates lüliti RUN/SET asendisse SET (alla) ja kontrollige, kas väljapuhkeõhus on õli või niiskust.



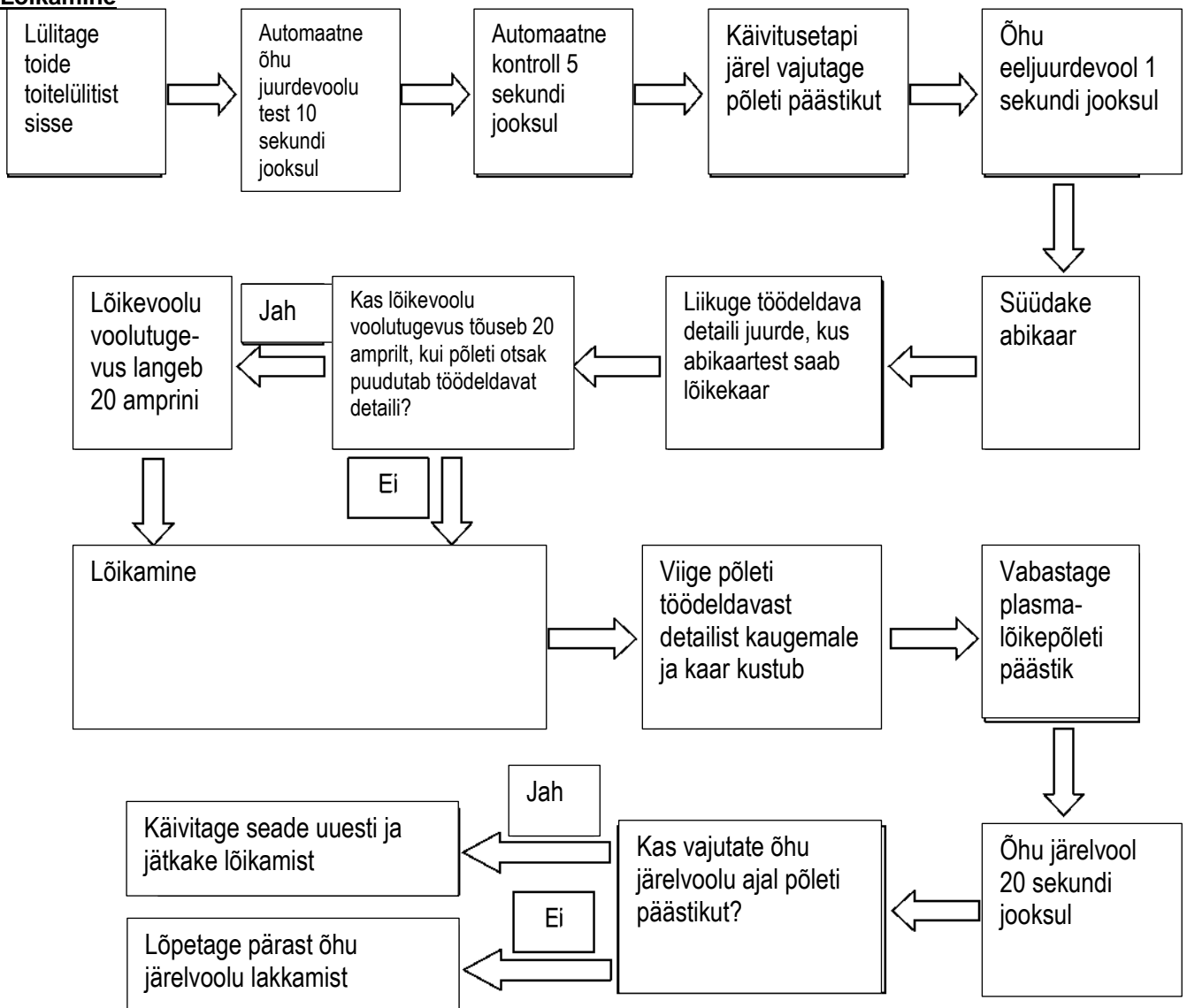
The connect method of the main supply

KASUTAMINE

Lõikeprotsessi ettevalmistused

1. Ühendage toitekaabel kindlalt pistikupessa (vt sisendpinge jaotises Tehnilised andmed).
2. Ühendage suruõhuvoolik õhutoiteseadmega ja maanduskaabel töödeldava detailiga.
3. Lülitage toitelüliti sisse ja voolutoite indikaator süttib.
4. Keerake lüliti RUN/SET asendisse SET, et käivitada õhu juurdevool ja reguleerige seejärel õhusurve 3,5–6 baarini.
5. Keerake lüliti RUN/SET asendisse RUN ja reguleerige lõikevoolu pärast õhu juurdevoolu lõppemist.
6. Kõik ettevalmistused on nüüd tehtud.

Lõikamine



Märkus:

1. Kui indikaator süttib lõikamise ajal, tuleb põleti lüliti vabastada kuni häiresignaali lakkab. Pärast seda saate lüliti uuesti vajutades jätkata lõikamist.
2. Automaatse õhustuse ja kontrollimise ajal plasmapõleti lüliti vajutamine ei käivita ühtki toimingut.
3. Pärast pikaajalist kasutamist paistab elektroodi ja otsaku pinnal oksüdeerimisele viitavaid märke. Vahetage elektrood ja otsak, kui indikaator süttib kaitsekatte paigaldamise ajal ja seade ei tööta.
4. Lõikepõleti detaile või kaitsekatteid on keelatud eemaldada, kui põleti päästik on alla vajutatud.
5. Lõikekaar süttib uuesti, kui õhu järelvoolu ajal vajutada päästikule mitu sekundit. Päästiku kiirel vajutamisel ja vabastamisel õhu juurdevool lakkab ja seade võib käivitada uuesti, vajutades päästikut mitme sekundi jooksul.

Häire indikaatorite toimimine

1. Kollane indikaator (indikaator 2) seadme esipaneelil süttib ja jääb põlema, kui seade on kuumenenud üle või saab liiga suure voolu.
 - a) Seadme ülekuumenemine. Indikaator kustub, kui seade on piisavalt jahtunud. Võite seadme taaskäivitada.
 - b) Liigvool: Häire indikaator ei kustu iseenesest. Seadet võib remontida vaid kvalifitseeritud tehnik.
2. Punane indikaator (indikaator 3) vilgub, kui mingi põleti detail (otsak, elektrood, kaitsekate või õhu juurdevool) on paigaldamata.
3. Punane indikaator (indikaator 3) süttib ja jääb põlema, kui seadme õhusurve on liiga madal.
4. Seade ei anna häiret kasutamise ajal paigaldamata õhu juurdevoolu kohta, kuid sellisel juhul päästikule vajutamisel põleti kaar ei sütti. Avage põleti korpus ja kontrollige õhu juurdevoolu.

Kasutuskeskkond

- Kõrgus merepinnast d1000 m.
- Kasutustemperatuuri vahemik -10°C ... +40°C.
- Õhu suhteline niiskus on alla 90%.
- Seade tuleb paigaldada teatud nurga alla maapinnast kõrgemale, suurim nurk ei tohi ületada 15°.
- Kaitske masinat niiskuse, vee ja otsese päikesevalguse eest.
- Tagage keevitamise ajal piisav ventilatsioon. Seadme ja seina vaheline vahekaugus peab olema vähemalt 38 cm.

Oluline teave seadme kasutamisel

- Enne seadme kasutamist lugege hoolikalt läbi peatükk Ohutusjuhised.
- Veenduge, et voolutoide on 400 VAC, kolmefaasiline 50/60 Hz.
- Enne seadme kasutamist puhastage tööpiirkond. Kaarleegi vaatamine ilma kaitseprillideta on keelatud.
- Veenduge, et seadme ümber on vaba õhuringlus. See pikendab seadme töötsükli ja kasutusiga.
- Ühendage seadme voolutoide elektrivõrgust lahti, kui seadet ei kasutata. Nii saavutate parema energiatõhususe.
- Kui voolulüliti lülitub ohutuse tagamiseks välja, ärge käivitage seadet enne, kui probleem on lahendatud. Vastasel korral võib seade pöördumatult kahjustuda.
- Probleemide korral võtke ühendust edasimüüja või volitatud hooldusettevõttega.

VEAOTSING



HOIATUS!

Seadme sees on väga ohtlikud pinge- ja voolutasemed. Ärge püüdke teostada seadme veaotsingut või seda remontida, kui teil puudub kõrgepingevoolu mõõtmist ja veaotsingutehnikaid käsitlev väljaõpe.

Võimalikud probleemid seadme kasutamisel

Kui käivitan seadme, voolutoite indikaator süttib, kuid ventilaator või suruõhuklapp ei käivitu.

1. Defektne ühendus. Kontrollige voolutoite ühendusi ja vajadusel parandage.
2. Seadme emaplaat on rikkis. Laske volitatud tehnikul seade remontida.

B. Kui käivitan seadme, otsaku/põleti/õhu juurdevoolu indikaator süttib.

1. Seadme õhusurve on liiga madal. Reguleerige õhusurve 4,5 baarile. Baromeetri näit on siis 0,45-0,5 MPa.

C. Kui käivitan seadme, otsaku/põleti/õhu juurdevoolu indikaator vilgub.

1. Kaitsekate on valesti paigaldatud. Lülitage vool vooluallikast välja, paigaldage kaitsekate ja keerake see õigesti kohale ning ühendage seejärel vooluallikaga.
2. Otsak või elektroon on valesti paigaldatud. Lülitage vool vooluallikast välja, paigaldage otsak/elektrood ja keerake kaitsekate oma kohale ning ühendage seejärel vooluallikaga.

D. Temperatuuri häire indikaator süttib juba pärast mõneminutilist töötamist.

1. Õhu juurdevool on ummistunud. Kontrollige õhu juurdevoolu ummistusi seadme ümber ja kõrvaldage probleem.
2. Ventilaator on ummistunud, kontrollige ja kõrvaldage probleem.
3. Seade on üle kuumenenud, laske sellel vähemalt viis minutit jahtuda. Veenduge, et seadet ei ole kasutatud koormustsükli kestust ületaval viisil. Õige näitaja on peatükis Tehnilised andmed.
4. Sisendpinge on liiga kõrge. Reguleerige sisendpinget (vt peatükki Tehnilised andmed).
5. Seadmes on vigaseid komponente. Tagastage seade remonti või laske volitatud paigaldajal seade vastavalt hooldusjuhisteile parandada.

Probleemid abikaare kasutamisel

A. Plasmapõleti kaar ei sütti, kui põleti lülitit on vajutatud.

1. Süsteem on olekus "SET", lülitage seade olekusse "RUN".
2. Põletis on vigaseid komponente. Kontrollige põleti komponente ja vajadusel vahetage.
3. Õhusurve on liiga kõrge või liiga madal. Seadke surve õigele väärtusele.
4. Seadmes on vigaseid komponente. Tagastage seade remonti või laske volitatud paigaldajal seade vastavalt hooldusjuhisteile parandada.

B. Abikaar ei sütti.

1. Õhu juurdevoolu ei ole paigaldatud.
2. Põletis on kulunud komponente (kuluvad detailid). Lülitage toide välja. Eemaldage ja kontrollige põleti kaitsekatet, otsakut, käivituspadrunit ja elektroodi. Vahetage elektrood või otsak välja, kui need

on kulunud. Vahetage käivituspadrun, kui selle ots ei liigu vabalt. Vahetage kaitsekate, kui sellele on kleepunud liiga palju pritsmeid.

3. Seade on kahjustatud. Laske volitatud paigaldajal seade parandada.

C. Vajutan põleti päästikut, kuid abikaar ei muutu löikekaareks. Voolutoite indikaator põleb, õhu juurdevool toimib ja ventilaator töötab.

1. Põletit ei ole vooluallikaga õigesti ühendatud. Kontrollige, kas põleti toitejuhtmed on korralikult toiteallikaga ühendatud.
2. Töödeldava detaili kaablit ei ole detailiga ühendatud või ühendus on halb. Veenduge, et töödeldava detaili kaabel on ühendatud detaili külge puhtas ja kuivas kohas.
3. Seadmes on vigaseid komponente. Tagastage seade remonti või laske volitatud paigaldajal seade vastavalt hooldusjuhistele parandada.
4. Põleti on defektne. Viige põleti remonti või laske see volitatud paigaldajal parandada.

D. Kaarleek kustub kasutamise ajal ning põleti lülitile vajutades uuesti ei sütti.

1. Toiteallikas on üle kuumenenud (OC/OT indikaator põleb). Laske seadmel vähemalt viis minutit jahtuda. Veenduge, et seadet ei ole kasutatud koormustsükli kestust ületaval viisil. Koormustsükli õige näitaja on peatükis Tehnilised andmed.
2. Õhurõhk on liiga madal (TIP/GUN/GAS-indikaator põleb, kui põleti lülitit vajutada). Veenduge, et õhu juurdevoolu surve on vähemalt 4,5 baari. Vajaduse korral reguleerige survet.
3. Põleti kuluvad detailid on kulunud. Kontrollige põleti kaitsekattet, otsa, süüteelementi ja elektroodi ning vajadusel vahetage välja.
4. Seadmes on vigaseid komponente. Tagastage seade remonti või laske volitatud paigaldajal seade vastavalt hooldusjuhistele parandada.

Probleemsed olukorrad löikamisel

A. Õhu juurdevool puudub. Voolu indikaator põleb, ventilaator töötab.

1. Suruõhku ei ole ühendatud või surve on liiga madal. Kontrollige suruõhuühendusi. Reguleerige õhusurve õige näitaja järgi.
2. Seadmes on vigaseid komponente. Viige põleti remonti või laske see volitatud paigaldajal parandada.

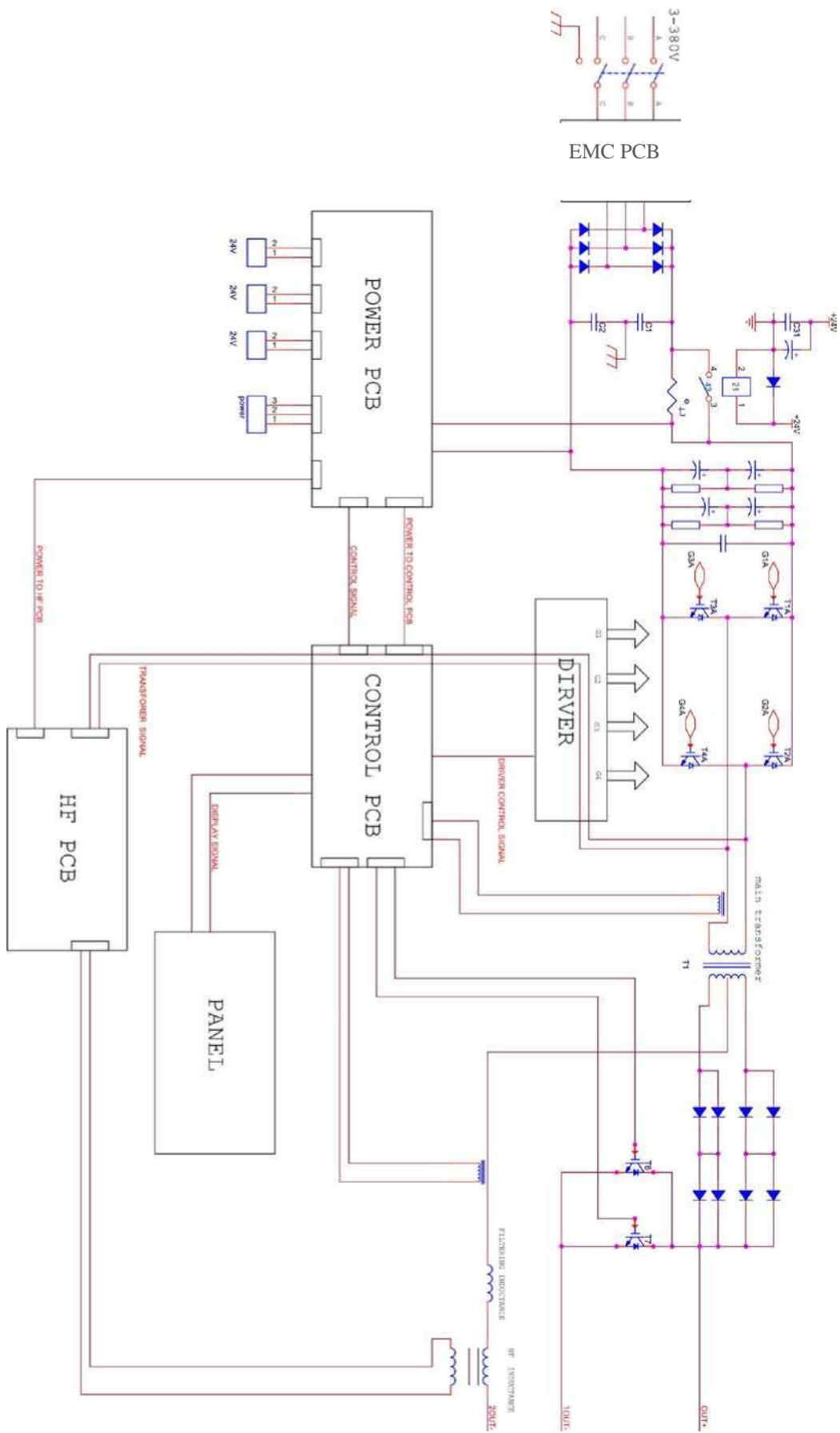
B. Lõikevõimsus on halb.

1. Lõikevool (A) ei ole õigesti reguleeritud. Kontrollige lõikevoolu seadistusi ja valige õige seadistus.
2. Seadmes on vigaseid komponente. Viige põleti remonti või laske see volitatud paigaldajal parandada.

C. Põleti lõikab, kui lõikejalg ei ole kvaliteetne.

1. CURRENT (A) -regulaatori seadistus on liiga väike. Suurendage voolutoiteseadistust.
2. Põletit liigutatakse liiga kiiresti piki töödeldavat detaili, see vähendab lõikevõimsust.
3. Põletis on liiga palju õli või niiskust. Hoidke põletit puhastamise ajal 3 mm kaugusel puhtast pinnast ja jälgige, kas pinnale koguneb õli või niiskust (ärge käivitage põletit). Kui suruõhus on ebapuhtusi, tuleb filtreerimist ilmselt tõhustada.
4. Liiga madal õhusurve. Kontrollige õhusurvet ja suruõhu toidet ning teostage vajalikud seadistused.

ELEKTRISKEEM



EL vastavusdeklaratsioon (Algne EL vastavusdeklaratsioon)

Meie,

Isojoen Konehalli Oy
Keskustie 26
61850 Kauhajoki As
Tel +358 (0)20 1323 232
tuotepalaute@ikh.fi

kinnitame oma ainuvastutusel, et alljärgnev toode

Seade: Plasmalõikeseade
Kaubamärk: StrongLine
Mudel/tüüp: SLW203 (CUT 65 CNC)

vastab

madalpingedirektiivi (LVD) 2014/35/EL,
elektromagnetilise ühilduvuse EMC-direktiivi 2014/30/EL

nõuetele ning alljärgnevatele ühtlustatud standarditele ja tehniliste spetsifikatsioonidele:

EN 60974-10:2014A1:2015

CE-märgise kinnitamise aasta kaks viimast numbrit: 19

Kauhajoki 07.11.2019

Tootja:

Isojoen Konehalli Oy

Jani Pirttijärvi, ostujuht, tehnilise dokumentatsiooni koostaja



Elektri- ja elektroonikaseadmeid on keelatud käidelda koos olmejäätmetega, need tuleb toimetada spetsiaalsesse kogumispunkti. Lisateabe saamiseks võtke ühendust kohalike ametiasutustega või kauplusega, kust seadme ostsite.

Copyright © 2019 Isojoen Konehalli Oy. Kõik õigused kaitstud. Selle dokumendi sisu täielik või osaline reprodutseerimine, levitamine või salvestamine on keelatud ilma Isojoen Konehalli Oy kirjaliku loata. Käesoleva dokumendi sisu kehtib esitatud kujul, ning selle täpsuse, usaldusväärsuse või sisu kohta ei anta mingeid otseseid või kaudseid garantiisid, ning see ei toimi seadme turundusmaterjalina või teatud otstarbeks sobivuse kinnitusena, kui kohustavas seadusandluses ei ole teisiti sätestatud. Dokumendis toodud joonised on illustreerivad ja võivad erineda taimitud tootest. Isojoen Konehalli Oy täiustab oma tooteid pidevalt ja jätab endale õiguse teha tootes ja käesolevas dokumendis muudatusi ning parandusi millal tahes ja ilma eelneva hoiatusega. Kui toote tehnilisi omadusi või kasutusomadusi muudetakse ilma tootjapoole heakskiiduta, EL vastavusdeklaratsiooni ja garantii kehtivus lakkavad. Isojoen Konehalli Oy ei vastuta seadmete kasutamisest põhjustatud otseste või kaudsete kahjude eest. Copyright © 2019 Isojoen Konehalli Oy.