



XK20A • XK30

# Soojapuhur

Kasutusjuhend  
Originaaljuhendi tõlge

## OHUTUSNÕUDED

ET

- Seda seadet tohivad kasutada vähemalt 8-aastased lapsed ja sellised isikud, kellel on piisavad kogemused ja teadmised ning kellel pole füüsilist, vaimset ega sensoorset puuet, keda seadme kasutamise ajal jälgitakse või keda on õpetatud seadet ohutult kasutama ning kes saavad aru seadme kasutamisega seonduvatest ohtudest. Lapsed ei tohi seadmega mängida. Lapsed tohivad seadet puhastada ja hooldada ainult järelevalve all.
- Enne seadme kasutamist loe tähelepanelikult läbi kasutusjuhend ja järgi kõiki juhiseid.
- Seade on mõeldud ainult sisetingimustes kasutamiseks.
- Seadet ei tohi kinni katta!
- Enne kasutamist kontrolli, ega soojendi pole kahjustatud. Ära kasuta kahjustatud soojendit.
- Ära muuda soojendi ehitust ega kasuta soojendit, mille ehitust on muudetud.
- Kasuta soojendis ainult diiseldi. Ära kunagi kasuta soojendis bensiini, kasutatud kütust, vedeldit, alkoholi ega ühtegi muud liiki kütust. Sobimatu kütuse kasutamine võib põhjustada plahvatusohtu ja olla eluohtlik! Lisainfot kütuse kohta saad kohalikest eeskirjadest või seadme müüjalt.
- Kasuta seadet ainult hea õhuvahetusega ruumis, kus on nii pörandas kui ka laes vähemalt 0,2 m<sup>2</sup> värskeõhuava.
- Hoida kergsüttivad materjalid nagu paber ja puit vähemalt 2,5 m kaugusel soojendi väljapuhkeavast ja 1,5 m kaugusel soojendi ülaosast, külgedest ja sissetõmbeavast. Aseta seade 3,0 m kaugusele riidest ja plastmaterjalidest ning veendu, et riie ja plast on nõuetekohaselt kinnitatud ning ei saa lehvida ega liikuda.
- Kuna seadme pinna ja sellest väljuva õhu temperatuur on kõrge, püsi seadmest piisavas kauguses, et vältida põletushaavu ja rõivaste süttimist. Hoida lapsed ja koduloomad ning riie jm kergsüttivad materjalid seadmest eemal.
- Ära kunagi suuna soojendit lähedalasuvate inimeste poole.
- Ära kunagi kasuta soojendit eluruumides.
- Enne kasutamist veendu alati, et soojendi on paigutatud tugevale ja ühtlasele pinnale, mis on mittepõlevast materjalist. Paiguta soojendi nii, et see ei puutu kokku veepihu, sademete ega veega.
- Ära kasuta soojendit tolmuses ruumis ega toru/kanali sees. Ära kunagi ummista ega kata kinni seadme sissetõmbe- ega väljapuhkeavasid.
- Kasuta ainult seadme andmesildil märgitud voluallikat. Elektriühendused ja maandused peavad olema nõuetekohased. Kasuta ainult nõuetekohaselt maandatud pistikupesa või pikendusjuhet.
- Ära liiguta, käsitse ega hoolda kuuma või töötavad soojendit.
- Seadme kasutamisel tuleb järgida kehtivaid eeskirju, direktiive, juhiseid ja muid asjakohased piiranguid.
- Kui toitejuhe saab kahjustada, tohib selle kahjustuste ja kehavigastuste vältimiseks välja vahetada või parandada ainult seadme müüja, volitatud hooldustöökoda või pädev asjatundja. Seadme elektripaigaldused tohib teha ainult volitatud elektrik.
- **Vingumürgituse oht:** Ehkki soojendi põletab kütust peaaegu 100% efektiivsusega, paiskab see ümbritsevasse ruumi siiski väikeses koguses süsinikoksiidi (vingugaasi). Süsinikoksiid ehk vingugaas (CO) on mürgine. Vingugaasi võib koguneda soojendatavasse ruumi ning kui õhuvahetus ruumis on ebapiisav, võib see põhjustada surma. Ebapiisavast õhuvahetusest põhjustatud esmased sümptomid on peavalu, peapööritus, põletav tunne silmades ja ninas, iiveldus ning suu kuivamine või kurguvalu. Järgi õhuvahetust puudutavaid juhiseid.

## TEHNILISED ANDMED

|                | <b>XK20A</b>     | <b>XK30</b>      |
|----------------|------------------|------------------|
| Küttevõimsus   | 20 kW            | 30 kW            |
| Toitepinge     | 230 V ~ 50 Hz    | 230 V ~ 50 Hz    |
| Kütusekulu     | 1,9 l/h          | 2,8 l/h          |
| Kütusepaak     | 22,7 l           | 32 l             |
| Kütus          | Diisel (talvine) | Diisel (talvine) |
| Küttevõime max | 704 °C           | 704 °C           |

### **Omadused**

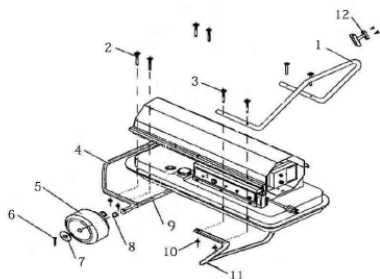
See diiselõliga töötav soojendi on mõeldud ajutiseks soojusallikaks ehitistesse, mis on alles pooleli ja ehitistesse, kus toimuvad ümberehitus- või remonditööd. Ära kasuta seadet eluruumide soojendamiseks.

## KASUTUSELEVÕTT

Võta seade pakendist välja ja kontrolli, kas kõik osad on olemas. Kui mõni osa on puudu või kahjustatud, võta kohe ühendust seadme müüjaga. Pakendi hävitamisel järgi kohalikke jäätmekäitluseeskirju.

### **Seadme osad (mudel XK30)**

Tarnepakendis on rullikud, käepidemed ja kinnitusvahendid.



- Kinnita rullikud järgmiselt:
  - Lükka splint (6) telje (9) otsas olevasse avasse.
  - Lükka teljele, splindi kõrvale suurem seib (7) ja seejärel rullik (5).
  - Lükka teljele, rulliku kõrvale väiksem seib, vahetükk (8) ja veel kord väiksem seib.
  - Pane telg soojendi raami (4) külge.
  - Lükka teljele veel väiksem seib, vahetükk ja veel üks väiksem seib.
  - Lükka teljele rullik ja suurem seib ning kinnita tihvtiga.
- Pane soojendi raami peale nii, et väljapuhkeava jääb rullikute vastasküljele.
- Kinnita käepidemed (1 ja 11) kaheksa kruvi ja mutriga oma kohale.
- Pinguta kõik mutrid.
- Kinnita juhtmehoidikud (12) kruvide ja mutrite abil käepidemete külge.

### **Ettevalmistus**

Täida kütusepaak puhta diisliga. Eriti külma ilmaga võib kütusepaagis esineda kondenseerumist ja sel juhul on soovitatav lisada antifriisi, järgides juhiseid. Pane kütust esialgu vähemalt 8 liitrit. Veendu, et soojendi on tasasel pinnal ning ära vala liiga palju kütust. Kasuta kütuse lisamiseks lehitrit või anumad, millel on pikk tila.

**TÄHELEPANU!** Enne kui täidad kütusepaaki esimest korda, tühjenda paak niiskusest või kondensatsiooniveest. Samamoodi tuleb teha pärast seda, kui soojendi on olnud pikka aega hoiukohas.

**TÄHELEPANU!** Veendu, et kütusepaak on puhas. Võõrollus nagu rooste, mustus või vesi, põhjustavad soojendi väljalülitumise. Ebapuhtused tuleb soojendi kütusesüsteemist regulaarselt eemaldada.

Paiguta soojendi süttivatest materjalidest ohutusse kaugusse.

## **KASUTAMINE**

### **Käivitamine**

1. Keera termostaat minimaalsele võimsusele. Veendu, et soojendi toitelüliti on asendis OFF. Ühenda soojendi pistik maandatud 230 V / 50 Hz pistikupessa.
2. Keera termostaat maksimaalsele võimsusele. Soojendi käivitamiseks vajuta toitenupp asendisse ON. Süttiv märgutuli näitab, et soojendi on käivitatud. Aseta termostaat soovitud tasapinnale. Soojendi lülitub automaatselt sisse ja välja, vastavalt seatud temperatuurile.
3. Külma ilmaga (-15 °C) saab käivitumisele kaasa aidata, hoides sõrme pumba reguleerkrivi korgi õhuava peal, kuni seade käivitub.

### **Seiskamine**

1. Vajuta toitelüliti asendisse OFF. Ühenda soojendi vooluvõrgust lahti.

### **Uuesti käivitamine pärast turvaseiskumist**

1. Veendu, et toitelüliti on asendis OFF.
2. Oota 5 minutit.
3. Käivita soojendi, vajutades toitenupu asendisse ON. Toitelüliti märgutuli näitab, et seade on käivitatud.

## **HOOLDUS JA HOIUSTAMINE**

**HOIATUS!** Kahju vältimiseks eemalda enne soojendi hooldamist selle pistik pistikupesast. Kui järgid allolevaid juhiseid seadme regulaarse hooldamise, puhastamise ja kontrollimise kohta, siis on seade võimsam ja töökindlam.

### **Igapäevased kontrolltoimingud**

1. Kontrolli visuaalselt, et soojendi osad ei ole lahti tulnud ega kahjustatud. Vibratsioon ja soojendi käsitsemine võivad põhjustada poltide ja mutrite lahtitulemist, mistõttu kontrolli, et need on korralikult kinni. Kahjustatud osad tuleb parandada või välja vahetada, enne kui soojendit uuesti kasutatakse. Veendu, et soojendi töötab tavapäraselt.
2. FILTRID: Määratud õhu- või kütusefiltrid häirivad õhu-kütusesegu tasakaalu. Seda võib märgata tugevnenud lõhna või soojendi käivitumiskeskuste järgi. Puhasta filtreid siis kui vaja, järgides allolevaid juhiseid. Soojendit ei tohi kasutada ilma filtriteta.

### **Hooldus 500 kasutustunni järel**

1. ÕHUVÕTUAVA FILTER: Eemalda filter ja pese see õrnatoimelise pesuvahendiga puhtaks. Kuivata filter hoolikalt ja paigalda oma kohale tagasi. Kui soojendit kasutatakse tolmustes või määratud ruumides, puhasta filtrit nii sageli kui vaja (umbes iga 50 tunni järel).
2. PUHASTA SEADE: Puhasta soojendit vähemalt kaks korda aastas (sagedamini juhul, kui ümbrus on tolmuine). Eemalda trafo, põleti, mootori ja ventilaatori labade külge kogunenud tolm suruõhu ning puhta ja kuiva lapiga. Jälgi eriti hoolikalt, et eemaldad kogu mustuse eriti põleti ja tulepesa ümber.
3. LEEGIVALVUR: Puhasta fotoelement pehme ja kuiva lapiga.
4. PIHUSTI: Kütusest tekkiv mustus ja kompressorilabadest tulev tahm ummistavad peagi pihusti kanalid, mis põhjustab kütuse- ja õhuvoolu vähenemist. Rõhk tõuseb tasapisi, mis omakorda viib kütuse-õhu suhte segus tasakaalust välja ning nii tekib ebameeldiv lõhn ja suits. Sellisel juhul vaheta kütusepihusti välja.
5. KÜTUSEPAAK: Puhasta vähemalt kaks korda hooaja jooksul (kui kasutad soojendit regulaarselt, siis puhasta kütusepaaki kaks korda kuus). Tühjenda kütusepaak ja loputa see üle puhta kütusega.

## Aastahooldus

1. **ÕHUFILTER:** Eralda õhufilter ja eemalda mustus, koputades määratud poolt ettevaatlikult mingi kõva pinna vastu. Filtri puhastamiseks ei tohi kasutada suruõhku ega vedelikke. Kinnita puhastatud filter samasse asendisse oma kohale tagasi. Kui filter on väga määratud, vaheta see uue samasuguse vastu välja. Filtrikaant tagasi pannes jälgi, et tihendid on õigesti oma kohal ja filtrikaane kruvid pingutatud, et õhk ei saaks lekkida.
2. **KÜTUSEFILTER:** Eralda kütusefilter kütusevooliku küljest ja juhi suruõhk filtrist läbi, kütusevoolule vastupidises suunas. Suruõhu kasutamise ajal tuleb kanda kaitseprille.
3. **ÕHU- JA KÜTUSEVOOLIKUD:** Kui õhu- või kütusevoolikud puhastamise ajal eraldatakse, tuleb enne seadme kasutamist nende kinnitused uuesti üle kontrollida.
4. **ÕHURÕHU REGULEERIMINE:** Tehases on seadmele seatud õige õhurõhk. Kui õhurõhk ei ole selline, nagu tehases seadistatud, on selle põhjus kõige tõenäolisemalt kas õhufiltrites olev mustus, osaliselt ummistunud pihusti, süsteemis olev õhuleke või valeks seadistatud õhurõhk. Kui õhurõhku on tarvis seadistada, kontrolli esmalt oma soojendi õhurõhuseadistust selle kasutusjuhendi alguses olevatest tehnilistest andmetest. Eemalda õhufiltri kaanelt kork ja kruvi kalibreeritud rõhumõõtur oma kohale. Käivita seade ja kontrolli rõhunäitu. Kui näit on liiga väike, keera rõhu reguleerikruvi päripäeva, kuni rõhk on õige. Kui näit on liiga suur, keera rõhu reguleerikruvi vastupäeva, kuni rõhk on õige. Kui rõhunäit on õige, ühenda soojendi pistik pistikupesast lahti, eralda rõhumõõtur ja aseta õhufiltri kaas oma kohale tagasi. **HOIATUS!** Liia kõrgeks reguleeritud rõhk kahjustab tulepesa. Rõhku tohib reguleerida ainult vastava väljaõppega isik.

## Hoiustamine

Hoia soojendit soojas ja kuivas kohas, eemal laste käeulatuses. Veendu, et hoiukohas ei ole tolmu ega söövitavaid aure. Enne hoiukohta panekut tühjenda kütusepaak ja puhasta soojendi, nagu hoolduse lõigus kirjeldatud. Otsi üles kütusepaagi all olev tühjenduskork ja kütusepaagi tühjendamiseks eemalda see. Veendu, et kütusepaak on täiesti tühi. Kui paagist välja valgunud kütuses on tahma, lisa kütusepaaki väike kogus puhast kütust, sega ning vala ka see kütus uuesti välja. Nii saab vältida seda, et liigne tahm hiljem filtri ummistab. Vajaduse korral vaheta kütusepaagi kork ja tühjenduskork välja. Vana ja mustusega segatud kütus tuleb viia ohtlike jäätmete kogumispunkti. Vajaduse korral pöördu kohalikku hooldustöökotta.

Kui seadet hoiustatakse pikka aega, soovib tootja kondensatsiooni vältimiseks kütusepaagi maksimaalselt täita.

## Seadme normaalne töö

Kui soojendi töötab otstarbekohaselt,

- püsib leek soojendi sisemuses.
- on leek selgelt kollane.
- ei esine ebameeldivat lõhna ega silmade kipitamist või muid kehalisi sümptomeid.
- soojendi sisemuses ega ümbruses ei ole suitsu ega tahma.
- soojendi ei lülitu ise välja.

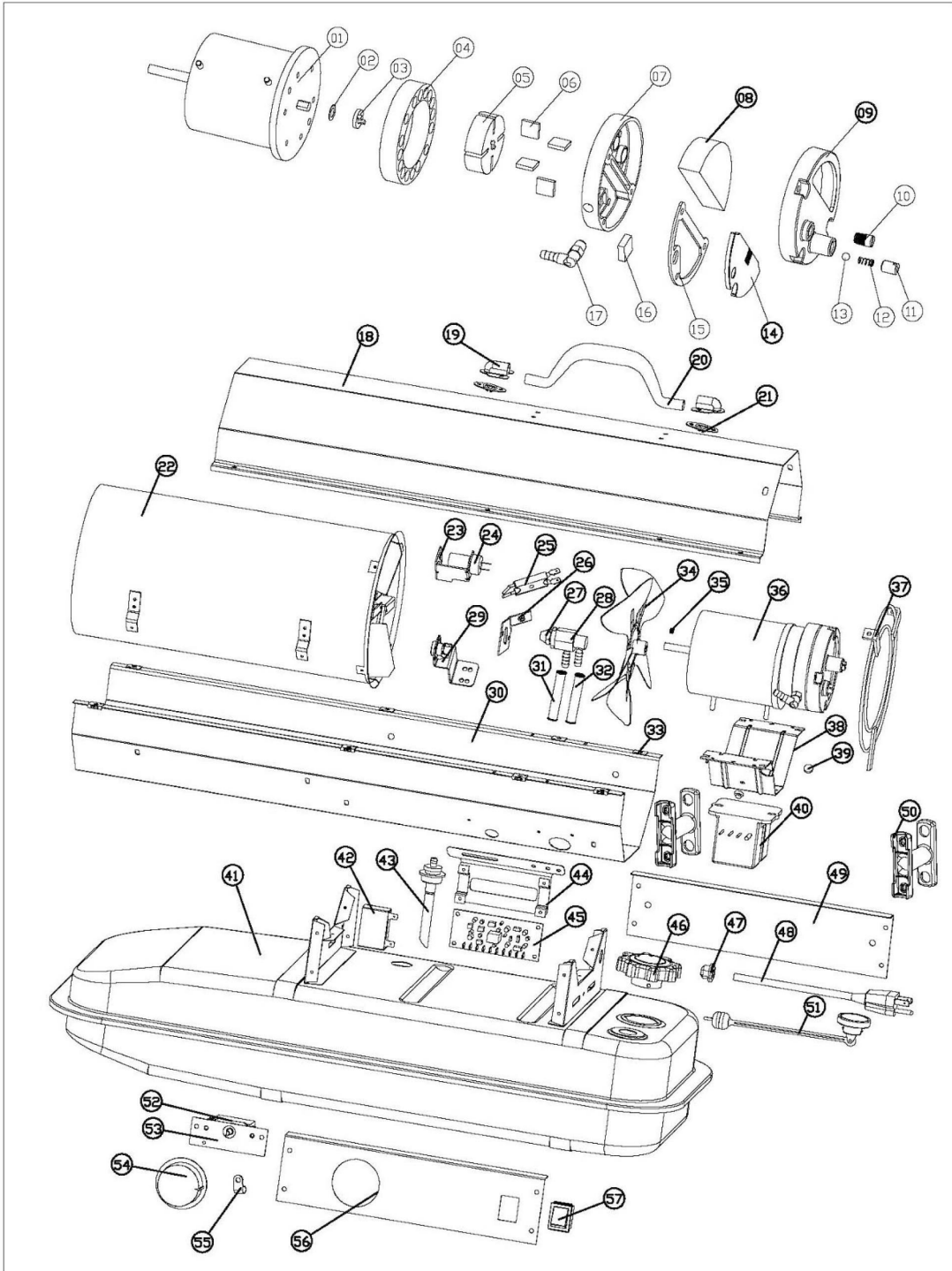
Kui märkad, et soojendi ei tööta tavapäraselt, lõpeta selle kasutamine ja võta viivitamatult ühendust kas soojendi müüjaga või hooldustöökojaga.

## VEAOTSING

Soojendi on varustatud veaotsingu süsteemiga ja veale osutava vilkuva LED-märgutulega. Vilkuv LED-märgutuli näitab seadme töörežiimi. Seadme töörežiimi ja õige parandustoimingu leidmiseks kasuta allolevat veaotsingutabelit.

| LED-märgutuli            | Režiim                    | Toiming  |
|--------------------------|---------------------------|--|
| Märgutuli põleb          | Süsteemi kontroll         | Seade teeb automaatkontrolli. Ei ole vaja midagi teha.   |
| Märgutuli ei põle        | Töörežiim korras.         | Ei ole vaja midagi teha.   |
| Märgutuli vilgub 2 korda | Puudub leek.              | Soojendi ei käivitu esimese 30 s vältel.<br>1. Kontrolli mootori juhtmestust (lülitusskeemi järgi).<br>2. Veendu, et rõhumõõtur on oma kohal ja terve.<br>3. Seadista õige töö rõhk (järgi kasutusjuhendi juhisteid).<br>4. Ühenda soojendi vooluvõrgust lahti, keera ventilaatorit päripäeva – see tagab, et mootor saab töötada tõrgeteta.<br>5. Eemalda õhufiltri kaitsekate, kontrolli, ega pumba rootor pole kahjustatud. Vaheta kahjustatud rootor uue vastu välja.<br>6. Kui juhtmestus on tehtud õigesti, pumba rootor on töökorras ja mootor ei pöörle, siis vaheta välja kas mootor või toiteplokk.<br>7. Kui probleem püsib, vaheta välja leegivalvur.<br>8. Kontrolli elektroodi (nr 50) ja tulepesa silindri vahelist sädekaart (nr 39).<br>9. Kontrolli fotoelemendi (nr 38) tööd. |
| Märgutuli vilgub 3 korda | Ülekuumenemislüliti häire | Kontrolli soojendi jahutust, vajuta taaskäivitusnupule ja proovi uuesti.   |
| Märgutuli vilgub 4 korda | Leegivalvuri häire        | 1. Kontrolli fotoelemendi juhtmestust (lülitusskeemi järgi).<br>2. Puhasta fotoelement <ul style="list-style-type: none"><li>Lükka fotoelement kestast välja.</li><li>Lükka fotoelement mustast kummipesast välja, vajutades 2 lillale juhtmele.</li><li>Puhasta fotoelement pehme lapi ja alkoholiga.</li><li>Kinnita fotoelement kummipessa ja kesta tagasi.</li><li>Kontrolli soojendi tööd</li></ul> 3. Kui soojendi endiselt ei tööta, vaheta fotoelement uue vastu välja.<br>4. Vaheta leegivalvur välja.  |

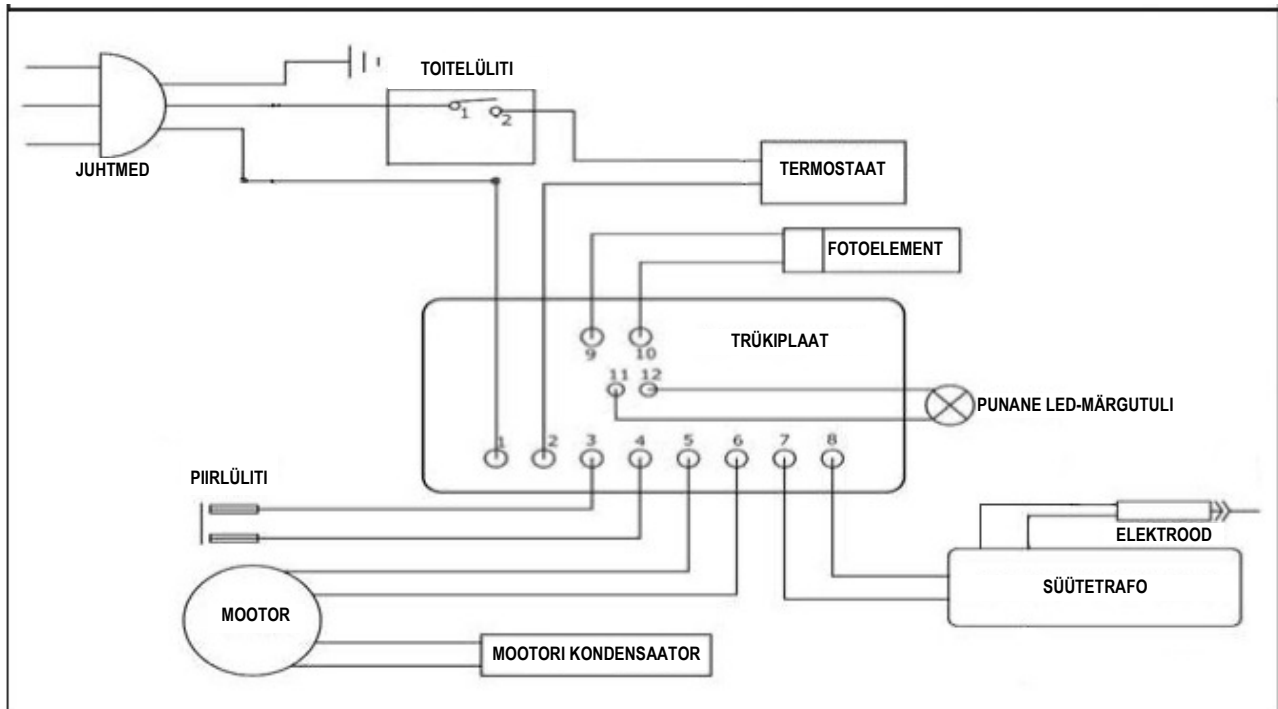
# KOOSTEJONIS



9



## ÜHENDUSSKEEM



## EÜ vastavustõend (Algupärane EÜ vastavustõend)

### Meie,

Isojoen Konehalli Oy  
Keskustie 26  
61850 Kauhajoki As  
Tel +358 (0)20 1323 232  
tuotepalaute@ikh.fi

### kinnitame oma ainuvastutusel, et järgmine toode

Seade: Ehitussoojendi  
Tootemark:  
Mudel/tüüp: XK20A (GF-K70), XK30 (GF-K100)

### vastab

madalpingedirektiivi (LVD) 2006/95/EÜ,  
elektromagnetilise ühilduvuse direktiivile (EMC) 2004/108/EÜ,  
ohtlike ainete kasutuse piiramist puudutava direktiivi (RoHS) 2011/65/EÜ

### nõuetele ning vastab järgmiste harmoniseeritud standardite ning tehnilistele kirjeldustele:

EN 60335-1:2002+A1:2004+A11:2004+A12:2006+A2:2006+A13:2008, EN 60335-2-102:2006, EN 62233:2008  
EN 61000-6-3:2007, EN 61000-6-1:2007, EN 61000-3-2:2006, EN 61000-3-3:2008, EN 13842:2004

CE-märgise kinnitamisaasta kaks viimast numbrit: 16

Kauhajoki 22.3.2016

Tootja:  
Isojoen Konehalli Oy



Harri Altis, ostujuht (volitatud koostama tehnilisi andmeid)





Elektri- ja elektroonikaseadmeid ei tohi visata olmeprügi hulka, vaid need tuleb need suunata ringlusse. Seadme kõrvaldamise kohta saate lisainfot kas kohalikust omaavalitsusest või seadme ostukohast.

---

### KONTAKTANDMED

**Isojoen Konehalli Oy, Keskustie 26, 61850 Kauhajoki As, Finland**

**Tel +358 (0)20 1323 232 • Faks +358 (0)20 1323 388 • tuotepalaute@ikh.fi • www.ikh.fi**

Copyright © 2016 Isojoen Konehalli Oy. Kõik õigused kaitstud. Selle dokumendi sisu kopeerimine, jagamine või salvestamine kas tervikuna või osaliselt on keelatud ilma Isojoen Konehalli Oy kirjaliku loata. Selle dokumendi sisu antakse klausliga „nagu on“ ning selle täpsuse, usaldusväärsuse ega sisu kohta ei anta mingeid otse- seid ega kaudseid garantiisid, samuti ei garanteerita selle turustatavust ega sobivust teatud otstarbeks, kui seadusega ei ole teisiti määratud. Dokumendis olevad joonised on näitlikud ning võivad erineda tarnitud tootest. Isojoen Konehalli Oy arendab oma tooteid pidevalt edasi ning jätab endale õiguse teha muudatusi ja parandusi nii toote juures kui ka selles dokumendis millal tahes, sellest ette teatamata. Kui seadme tehnilisi või kasutusomadusi muudetakse ilma tootja nõusolekuta, siis kaotab EÜ vastavustõend kehtivuse ja garantii ei kehti. Isojoen Konehalli Oy ei vastuta seadme kasutamisest tekkinud otsese või kaudse kahju eest.