



XK6071

Metall-lindi pinguti

• Kasutusjuhend •



TÄHELEPANU! Enne seadme kasutamist lugege kasutusjuhend hoolikalt läbi ning elektrilöögi, tulekahju ja kehavigastuste vältimiseks järgige kõiki selles olevaid nõudeid. Hoidke juhend hilisemaks vajaduseks alles.

Täname, et valisite selle kvaliteetse toote! Loodame, et ostetud tööriistast on Teie töös palju kasu. Ohutuse tagamiseks lugege enne tööriista kasutuselevõttu kindlasti läbi kasutusjuhend. Kui tekib küsimusi või probleeme, võtke ühendust kas tööriista müüja või maaletoojaga. Soovime Teile ohutut ja meeldivat tööriista kasutamist!

TEHNILISED ANDMED

| | |
|--------------|---------------------|
| Lindi laius | 13 mm, 16 mm, 19 mm |
| Lindi paksus | 0,38–0,58 mm |
| Kaal | 3,5 kg |

OHUTUSNÕUDED

1. Seda tööriista kasutades kaitske alati silmi, nägu ja käsi nõuetekohaste kaitsevahenditega.
2. Ärge kunagi asetage kätt ega muud kehaosa lindi ja kinnitatava koorma vahele.
3. Tööriista kasutusohutuse tagamiseks kasutage alati originaaltarvikuid.
4. Enne tööleasumist lugege läbi kasutusjuhend.

HOOLDUS

1. Tolmu ja mustuse eemaldamiseks puhastage tööriista regulaarselt suruõhuga.
2. Määrige liikuvaid osi vedela masinaõliga.

KASUTAMINE

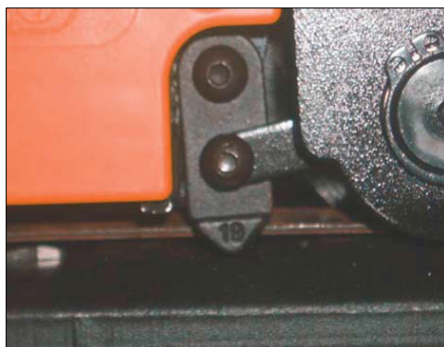
Enne töö alustamist veenduge, et esipiirik (13), külgsipiirik (16 mm ja 19 mm jaoks nr 91, 13 mm ja 19 mm jaoks nr 92) ning tagapiirik (16 mm ja 19 mm jaoks nr 36, 13 mm ja 16 mm jaoks nr 37) sobivad oma laiuse poolest metall-lehega. (Piirikute paigaldusjuhiseid vt osast „Reguleerimine”.)

1. Seadke lint ümber koorma ja hoidke seda vasaku käega paigal. Lindi ots peab jääma kõige alumiseks.
2. Tõmmake söötehooba (58) parema käega kinnitushooba (73) poole. Lükake linti tööriista sisse selle seinani nii, et lint on külgsipiirikust seespool. Lindi ots peaks tööriista eest umbes 2 cm jagu välja ulatuma. Vabastage söötehoob, misjärel lint lukustub ja seda on võimalik pingutada.





Lükake linti tööriista sisse kuni seinani välja.

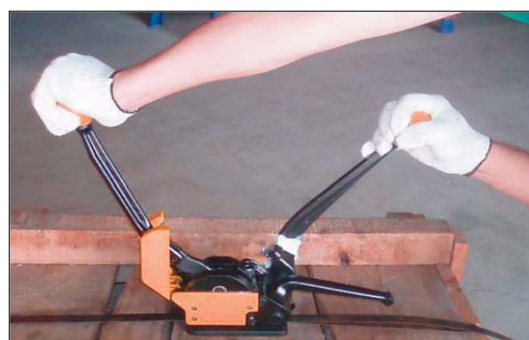


Lint peab olema külgiiristikust seespool.

3. Hoidke kinnitushoovast (73) vasaku käega tugevalt kinni. Vajutage pingutushooba (82) parema käega üles-alla, kuni soovitud pingulatus on saavutatud.



4. Tööriista toetamiseks hoidke parema käega pingutushoovast (82) kinni. Lükake kinnitushoob (73) lõpuni ette, kuni piirikuni (51). Nii kinnitate lehe ja lõikate selle otsa ära.



5. Tõmmake kinnitushoob (73) tagasi algasendisse. Lehe vabastamiseks tõstke söötehooba (58) kinnitushoova (73) suunas. Libistage tööriista paremale, nii et see lehe küljest lahti tuleb.



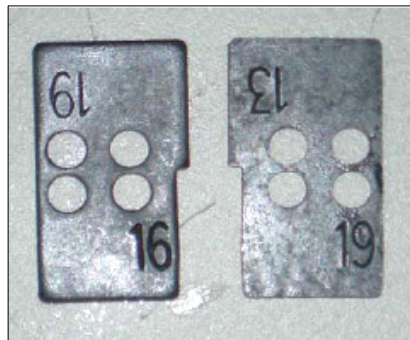
REGULEERIMINE

Enne lehe kinnitama asumist peavad kõik piirikud olema ühesuurused.

13 mm (1/2")

16 mm (5/8")

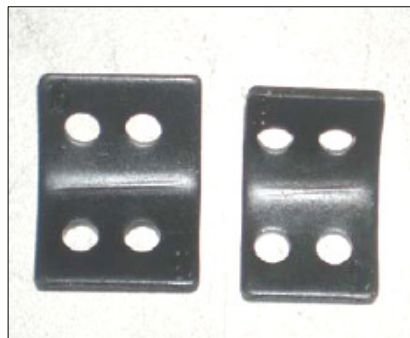
19 mm (3/4")



Esipiirik (13)



Külgpiirikud (91 ja 92)



Tagapiirikud (36 ja 37)



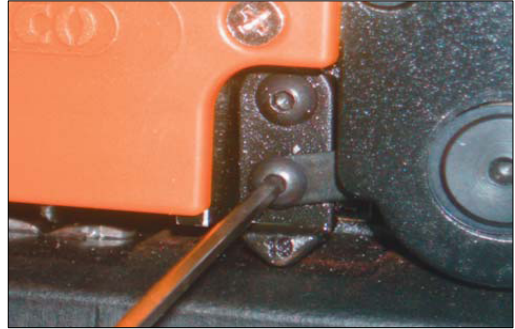
Esi- ja tagapiirikute reguleerimine

Lõdvendage tööriista ees- ja tagaosas olevaid kruvisid (14). Seadke soovitud piirikusuurus ja keerake kruvid (14) kinni.



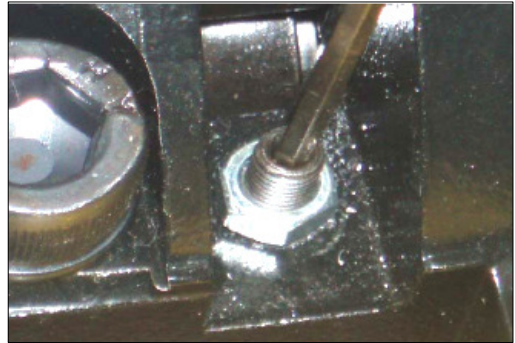
Külgpiiriku reguleerimine

Lõdvendage kruvisid (94 ja 14). Seadke soovitud piirikusuurus paika ja keerake kruvid kinni.



Liitekoha sügavuse reguleerimine

Liite- ja lõikesügavuse vähendamiseks lõdvendage mutrit (52) ja keerake piirikut (51) vastupäeva; liite- ja lõikesügavuse suurendamiseks päripäeva. Lõpuks keerake piirik ja mutter kinni.

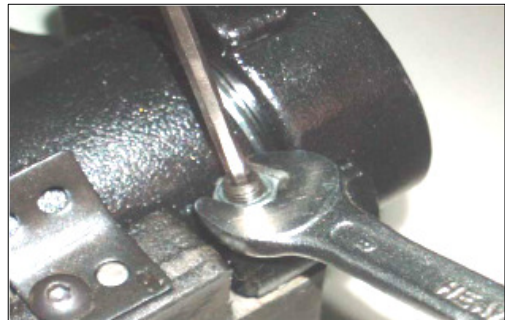


Sööteratta ja haaratsrulli reguleerimine

See reguleering on vajalik lindi libisemise vältimiseks.



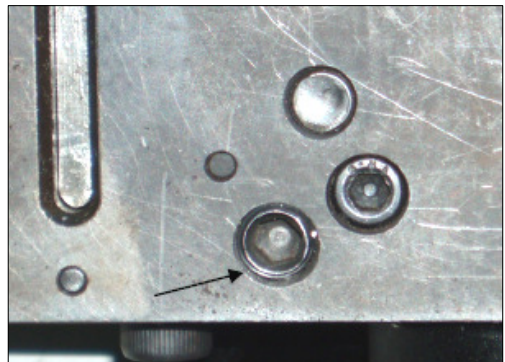
Haaratsrull



Sööteratas

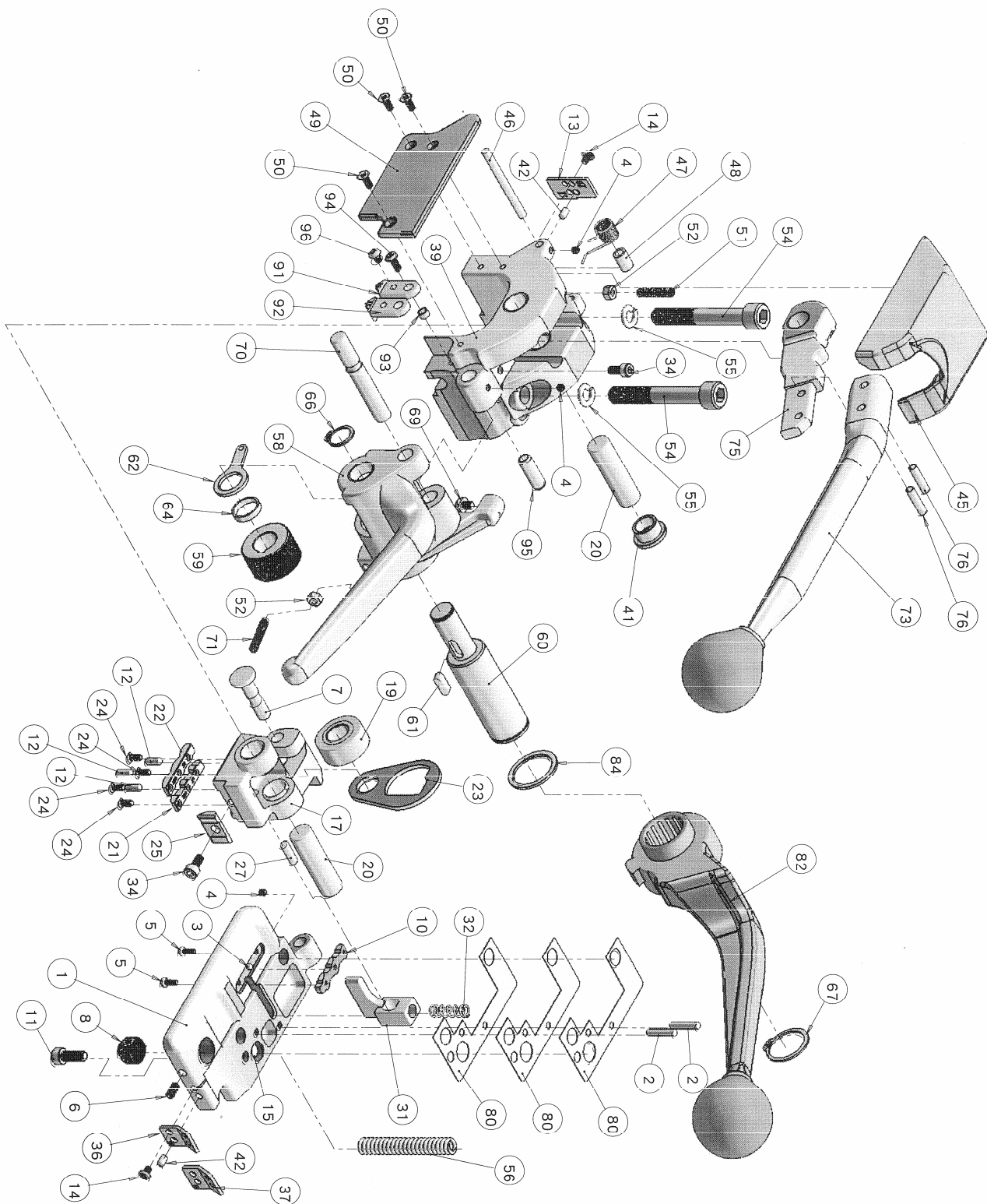
Sööteratta vedru reguleerimine

Haardevõimsuse suurendamiseks keerake polti (15) mutrivõtmega päripäeva.



| Nr | Kirjeldus | Tk |
|----|-----------------------|----|
| 1 | Alus | 1 |
| 2 | Tapp | 2 |
| 3 | Tapp | 1 |
| 4 | Kuuskantsisekruvi | 3 |
| 5 | Kruvi | 2 |
| 6 | Kuuskantsisekruvi | 1 |
| 7 | Polt | 1 |
| 8 | Haaratsrull | 1 |
| 10 | Mulgusti | 1 |
| 11 | Kruvi | 1 |
| 12 | Kuuskantsisekruvi | 3 |
| 13 | Esipiirik | 1 |
| 14 | Kruvi | 2 |
| 15 | Kuuskantsisekruvi | 1 |
| 17 | Lõikuri kandur | 1 |
| 19 | Rull | 1 |
| 20 | Tapp | 2 |
| 21 | Vastus | 1 |
| 22 | Vastus | 1 |
| 23 | Ühendusplaat | 1 |
| 24 | Kruvi | 4 |
| 25 | Lõikur | 1 |
| 27 | Tapp | 1 |
| 31 | Lükkur | 1 |
| 32 | Survevedru | 1 |
| 34 | Kruvi | 2 |
| 36 | Tagapiirik (16/19 mm) | 1 |
| 37 | Tagapiirik (13/16 mm) | 1 |
| 39 | Korpus | 1 |
| 41 | Kork | 1 |
| 42 | Tapp | 2 |
| 45 | Kaitse | 1 |
| 46 | Tapp | 1 |

| Nr | Kirjeldus | Tk |
|----|-----------------------|----|
| 47 | Vedru | 1 |
| 48 | Hülss | 1 |
| 49 | Külgplaat | 1 |
| 50 | Kruvi | 3 |
| 51 | Piirik | 1 |
| 52 | Mutter | 2 |
| 54 | Kruvi | 2 |
| 55 | Vedruseib | 2 |
| 56 | Söötehoova vedru | 1 |
| 58 | Söötehoob | 1 |
| 59 | Sööteratas | 1 |
| 60 | Völl | 1 |
| 61 | Kiil | 1 |
| 62 | Juhik | 1 |
| 64 | Seib | 1 |
| 66 | Stopperrõngas | 1 |
| 67 | Stopperrõngas | 1 |
| 69 | Polt | 1 |
| 70 | Tapp | 1 |
| 71 | Kuuskantsisekruvi | 1 |
| 73 | Kinnitushoob | 1 |
| 75 | Nukk | 1 |
| 76 | Tapp | 1 |
| 80 | Vaheplaat | 2 |
| 82 | Pingutushoob | 3 |
| 84 | Seib | 1 |
| 91 | Külgpiirik (16/19 mm) | 1 |
| 92 | Külgpiirik (13/16 mm) | 1 |
| 93 | Hülss | 1 |
| 94 | Kruvi | 1 |
| 95 | Tapp | 1 |
| 96 | Kruvi | 1 |



EÜ VASTAVUSTUNNISTUS

Isojoen Konehalli Oy
Keskustie 26, 61850 Kauhajoki As
Soome

kinnitab järgnevaga, et

LINDIPINGUTI
mudel nr XK6071

vastab masinadirektiivile 98/37/EÜ.

Kui seadme tehnilisi või kasutusomadusi muudetakse ilma tootja nõusolekuta, siis kaotab sinne kinnitus kehtivuse.

Kuupäev: 11.02.2009
Allkiri:

Harri Altis – Ostujuht