

Enne seadme kasutamist lugege kasutusjuhend hoolikalt läbi ja järgige kõiki antud juhiseid. Hoidke kasutusjuhend edaspidiseks kasutamiseks alles.

Läs noggrant igenom bruksanvisningen innan du använder apparaten och följ alla angivna instruktioner. Spara instruktionerna för senare behov. Read the instruction manual carefully before using the appliance and follow all given instructions. Save the instructions for further reference.



XK6153  
XK6154

**KETJUTALJA**  
**KEDJEBLOCK**  
**KETITÖSTUK**

**Käyttöohje**

Alkuperäisten ohjeiden käännös

**Bruksanvisning**

Översättning av bruksanvisning i original

**Kasutusjuhend**

Originaaljuhendi tõlge



## SISSEJUHATUS

---

Õnnitleme selle kvaliteetse toote valiku puhul! Loodame, et ostetud seade on teie töös suureks abiks. Enne seadme kasutamist lugege kindlasti kasutusjuhend läbi tagamaks ohutu kasutamise. Ebaselgetes olukordades või probleemide ilmnmisel võtke ühendust edasimüüja või maaletoojaga. Soovime teile ohutut ja meeldivat seadmega töötamist!

## OHUTUSJUHISED

---

**LUGEGE KÄESOLEVAD JUHISED HOOLIKALT LÄBI JA JÄRGIGE SELLES TOODUD NÕUANDEID JA HOIATUSI. KASUTAGE SEADET NÕUETEKOHASEL VIISIL JA AINULT SELLEKS ETTENÄHTUD OTSTARBEL. JUHISTE EIRAMINE VÕIB PÕHJUSTADA TÕSISEID KEHAVIGASTUSI JA/VÕI VARALIST KAHJU. SÄILITAGE NEED JUHISED EDASPIDISEKS KASUTAMISEKS.**

Vähemalt 8-aastased lapsed ja isikud, kelle füüsilised ja vaimsed omadused ning meelte toimivus on vähenenud või kellel puudub kogemus või teave seadme kasutamiseks, võivad seadet kasutada ainult järelevalve all või kui neile on antud piisavad juhised seadme ohutuks kasutamiseks ja kui nad mõistavad seadme kasutamiseiga kaasneda võivaid ohte. Lastel ei tohi lasta seadmega mängida. Lapsed ei tohi ilma järelevalveta seadet puhastada või selle hooldustoiminguid teostada.

**HOIATUS! Hoiatus viitab ohtlikule olukorrale, mille tagajärjeks võivad olla varalised kahjud ning tõsised vigastused või isegi surm.**

**HOIATUS! Enamik tõstukiga seotud õnnetusi on tingitud ohutusjuhiste rikkumisest ja/või kontrolli- ja hooldusprotseduuride puudumisest. Enne tõstuki kasutamist lugege kasutusjuhend hoolikalt läbi ja järgige kõiki antud juhiseid.**

### **Tõsteseade**

- Kõik tõstukikomponendid ja tõsteseadmed peavad olema omavahel ühilduvad ja nende nominaalvõimsus ei tohi olla väiksem kui tõstuki maksimaalne kandevõime.
- Ärge kasutage tõstukit, kui konks ei ole varustatud õige suurusega, nõuetekohaselt kinnitatud, klassifitseeritud, heakskiidetud ja spetsiaalselt tõstmiseks ettenähtud tõsteseadmega.
- Kasutage alati fiksaatoriga konkse, et vältida koorma lahtitulemist.

### **Tööpiirkond**

- Hoiatage inimesi läheneva koorma eest.
- Ärge kasutage tõstukit enne, kui kõik inimesed on toetatud koormast eemal.
- Veenduge, et koorem saab vabalt liikuda ja selle ees ei ole takistusi.

### **Kett**

- Ärge kasutage tõstukit, kui kett on väändunud, kõverdunud, kulunud või kahjustatud.
- Ärge töötage väljaspool keti liikumiskiirte piire.
- Ärge püüdke ketti pikendada või kahjustatud ketti parandada.
- Ärge ketti kunagi kuumutage. Tõstuki või selle osade igasugune kuumtöötlemine on täiesti keelatud (nt keevitamine, maandamine jne).
- Määrige ketti vastavalt tootja juhistele.

## **Koorem**

- Ärge ületage tõstuki nominaalvõimsust.
- Ärge kinnitage koormat, kui kett ei ole korralikult ketiratta külge kinnitatud.
- Ärge kinnitage koormat, keerates ketti koorma ümber.
- Koorem peab olema võrdselt jaotunud kõikidele kandekettidele.
- Ärge kasutage tõstukit, kui koorem ei ole tõstuki all korralikult tsentreeritud.
- Ärge rakendage konksu otsale ega konksu riivile koormust. Veenduge, et konksu fiksaatorid on suletud ega toeta ühtegi koorma osa.
- Ärge kasutage tõstukit, kui see ei saa moodustada laadimissuunas sirget joont tõstukist konksuni.
- Ärge jätke koormat ilma toetuseta rippuma – tõstuk ei ole ette nähtud pikemaajalisteks riputustöödeks.
- Vältige koorma või konksu õõtsumist.

## **Kasutamine**

- Ärge laske oma tähelepanu tõstukiga töötamiselt kõrvale juhtida.
- Tõstukiga töötades tuleb alati hoida kindlat jalgealust või olla muul viisil toetatud.
- Ärge kasutage tõstukit inimeste tõstmiseks, toetamiseks või transportimiseks.
- Ärge tõstke koormaid üle inimeste.
- Alustage tõstetööd aeglaselt. Veenduge, et koorem on tasakaalus ja et pidur toimib, tõstes koormat esialgu vaid veidi maapinnalt üles.
- Ärge laske tõstukil sattuda teravasse kokkupuutesse teiste tõstukite, konstruktsioonide või esemetega. Kaitske tõstukit kõigi löökide ja mõjude eest.
- Ärge kasutage koorma kaalumiseks tõstuki ülekoormuse piirilülitit.
- Kaitske ketti keevituspritsmete ja muude kahjulike ainete eest.
- Ärge eemaldage ega katke kinni tõstukil olevaid silte. Ärge kasutage tõstukit, kui sildid on loetamatud või puuduvad.

## **Kontrollimine**

- Kontrollige tõstukit regulaarselt, laske kahjustatud või kulunud osad välja vahetada ja kirjutage andmed asjakohasesse hooldusraamatusse.
- Veenduge enne igat kasutuskorda, et juhtimisseade töötaks nõuetekohaselt.
- Veenduge, et piirilülid töötaksid nõuetekohaselt.
- Ärge kasutage kahjustatud või rikkis tõstukit.

## **Parandustööd**

- Ärge reguleerige ega parandage tõstukit, kui te ei ole saanud väljaõpet selliste toimingute tegemiseks.
- Lülitage tõstuk koheselt välja, kui tõstukil tekivad talitlushäired või see töötab ebatavaliselt, kirjutage andmed asjakohasesse hooldusraamatusse ja viige tõstuk parandusse volitatud teeninduskeskusesse.
- Tõstukis tohib kasutada ainult originaalvaruosasid.

**HOIATUS! Ärge muutke tõstukit. Kõik muudatused on ohtlikud ja absoluutselt keelatud!**

**HOIATUS! Käesolevas kasutusjuhendis käsitletud hoiatused ja juhised ei saa hõlmata kõiki võimalikke tingimusi ja olukordi, mis võivad töökohal tekkida. Operaator peab mõistma, et mõistlik käitumine ja ettevaatus on tegurid, mida ei saa sellesse tootesse integreerida, vaid operaator peab ise käituma mõistlikult ja ettevaatlikult.**

## TEHNILISED ANDMED

---

	<b>XK6153</b>	<b>XK6154</b>
Kandevõime	500 kg	1000 kg
Tõstmiskõrgus	6 m	6 m
Ketiliikurite arv	1	2
Kett	∅ 6 mm	∅ 6 mm
Tõstmiskiirus	ca. 6 m/min	ca. 3 m/min
Mootor	230 V / 1400 W	230 V / 1400 W
Juhtimisseadme kaabel	6 m	6 m
Toitekaabel	4,5 m	4,5 m
Kaal	ca 24 kg	ca 28 kg

## PAIGALDAMNE

---

### Enne paigaldamist

- Märkige tõstuki nimesildil olev mudelinumber ja seerianumber käesoleva kasutusjuhendi viimasele leheküljele.
- Kontrollige tõstukit ja kõiki selle osi transpordikahjustuste suhtes.
- Kontrollige, et kõik kaablid oleksid väliselt laitmatus seisukorras.
- Kontrollige, et kett oleks laitmatus seisukorras.
- Kontrollige, et kõik kinnitusdetailid ja liitmikud oleksid pingul ja korralikult kinnitatud.
- Veenduge, et paigalduskonstruksioonil on piisav kandevõime paigaldatud tõstukikomplekti (konstruktsioon, tala, kinnitus, tõstuk jne) ja koorma kogukaalu kandmiseks. Samuti peab konstruktsiooni külge kinnitamine olema nõuetekohaselt teostatud ja piisava võimsusega.

### Toiteallikas

Nõuetekohase töö tagamiseks, tõstuki ja selle elektrisüsteemi kahjustuste vältimiseks ning elektrilöögi ja tulekahju ohu vähendamiseks kontrollige järgmisi toiteallikaga seotud asjaolusid:

1. Maandamine on teostatud vastavalt eeskirjadele.
2. Juhtmestik on piisava võimsusega.
3. Kaitsmed on piisava võimsusega (vähemalt 16 A inertkaitsmed).
4. Toiteallikas on varustatud jääkvoolu kaitselülitiga.

### Elektrivarustus

Vajalik on piisav varustussüsteem kogu teekonna ulatuses (kui see on võimalik). Toitepinge ja sagedus, millega tõstuk töötab, on märgitud mootori nimesildil. Enne tõstuki ühendamist tuleb kindlasti kontrollida, et need näitajad vastaksid varustussüsteemi näitajatele.

### Paigalduskonstruksioon

Tõstuki kandmiseks kasutatav konstruktsioon peab olema piisavalt tugev, et taluda mitu korda suuremat tõstuki nominaalvõimsust. Kui te ei ole kindel, kui suur on konstruktsiooni kandevõime, konsulteerige konstruktsiooni kandevõime määramiseks registreeritud inseneriga.

## **Kett**

Kett peab liikuma sujuvalt tõstuki sisse ja sealt välja. Kui kett takerdub, hüppab või tekitab müra, puhastage ja määrige kett hoolikalt. Kui probleem püsib endiselt, kontrollige ketti ja kõiki ühendusdetalle kulumise, moonutuste ja muude kahjustuste suhtes.

## **Keti määrimine**

Määrige ketti alati kord nädalas või vajaduse korral sagedamini. Määrige ketti kerge ketiõli või universaalse määrdeainega. Veenduge, et määrdeaine jõuab lülide vahelistele kontaktpindadele. Eemaldage ketilt liigne õli.

**HOIATUS! Ärge kunagi kasutage kasutatud mootoriõli või muud vanaõli keti määrdeainena. Kasutage ainult ketiõli või universaalset määrdeainet.**

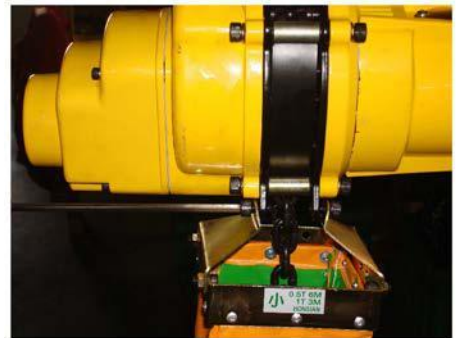
## **Ketikarp**

Kui rippuv kett on tee peal või põhjustab ohtlikke olukordi, on soovitatav kasutada ketikarpi.

**HOIATUS! Ärge püüdke hoida karbis rohkem ketti, kui on tõstukile ette nähtud, sest vastasel juhul võib tõstuk saada tõsiseid kahjustusi ja võivad tekkida ohtlikud olukorrad.**

### **KETIKARBI PAIGALDAMINE**

1. Eemaldage mõlemad poldid ketikarbi paigaldustoelt.
2. Kinnitage ketikarp toe külge.
3. Sisestage poldid uuesti.



## **Testimine**

Pärast paigaldamise lõpetamist tuleb enne tõstuki kasutuselevõtmist viia läbi järgmised toimingud:

1. Kontrollige, et tõstuk oleks korralikult paigaldatud kas fikseeritud punktile või kärule, olenevalt sellest, kumba kasutatakse.
2. Kui tõstuk on paigaldatud kärü külge, veenduge, et:
  - kärü on korralikult paigaldatud tala peale;
  - kärü peatused on õigesti paigutatud ja kindlalt talale paigaldatud.
3. Eraldage toiteallikas.
4. Kontrollige, et kõik mehaanilised ja elektrilised ühendused ja liitmikud oleksid pingul ja korralikult kinnitatud.
5. Kontrollige, et kõik mutrid, poldid ja tihvtid oleksid korralikult kinnitatud.
6. Kinnitage nõuetekohast toimimist:
  - kontrollige juhtimisseadme tööd;
  - kontrollige, et miski ei segaks või takistaks tõstuki (ja kärü) tööd mis tahes tööpiirkonnas.
7. Lülitage sisse toiteallikas.
8. Laske veidi töötada ilma koormata kogu tõstuki ulatuses ja kontrollige, et töö kulgeks alati sujuvalt.
9. Kontrollige pidurite tööd kõigepealt kerge koormaga ja seejärel täiskoormaga.

**HOIATUS! Kui tõstuk ei tööta korralikult või on kahjustatud, ei tohi seda kasutada enne, kui volitatud teeninduskeskus või professionaalne elektrik on tõstuki ära parandanud. Ärge kunagi kasutage kahjustatud tõstukit!**

# LÄBIVAATUSED

## Läbivaatuse aruanne

Kõik tõstukiga seotud läbivaatused, hooldused ja parandustööd, sealhulgas kuupäevad, tuleb panna kirja läbivaatuse aruandesse või hooldusraamatusse. Neid andmeid tuleb säilitada kohas, kus need on operaatorile alati kättesaadavad.

### 1. Läbivaatus enne igat kasutuskorda

Kontrollige tõstukit enne igat kasutuskorda visuaalselt järgmiselt:

1. Kontrollige kõiki töömehhanisme, et tuvastada seadistamisvigu ja ebatavalisi helisid.
2. Kontrollige, kas juhtimisseade töötab nõuetekohaselt.
3. Kontrollige, kas pidurid töötavad nõuetekohaselt.
4. Kontrollige konkse, kette ja kõiki muid tõsteseadmeid kahjustuste suhtes.
5. Samuti jälgige alati, et tõstuki töötamise ajal ei tekiks tõstukil talitlushäireid või kahjustusi.

### 2. Üldised läbivaatused

Osa	Protseduur	Intervall
Kaablid	Kontrollige kaableid ja pingevabastuselemente	Enne igat vahetust
Sidur	Kontrollida liugsiduri tööd (kui see on paigaldatud)	Enne igat vahetust
Juhtimisseade	Kontrollige juhtimisseadme korpust kahjustuste suhtes	Enne igat vahetust
Konks	Kontrollige konksu ja kõiki selle osi	Pärast 50–200 töötundi
Elektter	Kontrollige elektrilisi lülitusseadmeid ja juhtmestikku	Enne igat vahetust. Igakuiselt.
Konks	Kontrollige, kas konksukomplekti kinnituspoldid on korralikult kinnitatud	Enne igat vahetust. Pärast 50–200 töötundi.
Kett	Kontrollige ketti, kas kõik ketiosad on korralikult kinnitatud ja piisava määrdega	Enne igat kasutuskorda
Õli	Kontrollige õlitaset ja vahetage õli välja (vajadusel)	Enne igat vahetust
Konks	Kontrollige konksu pragude, deformatsiooni, kontaktväsimuse ja kulumise suhtes	Pärast 50–200 töötundi
Kinnitusdetailid, poldid, mutrid	Kontrollige, kas kõik kinnituselemendid on korralikult kinni ja korrosioonivabad	Pärast 50–200 töötundi
Ketiratas	Määrige ketiratta laagrit ja kontrollige, kas kinnituspoldid on korralikult kinni	Pärast 50–200 töötundi
Pidur	Kontrollige pidurite tööd, pidurite käigupikkust, piduriketast ja reguleerige pidurit vastavalt vajadusele	Pärast 50–200 töötundi

**NB!** Keti hammasratas ei tohi kunagi puudutada põrandat.

### **3. Perioodilised läbivaatused**

Viige tõstuk läbivaatusele volitatud teeninduskeskusesse piisavalt sageli vastavalt seaduse nõuetele.

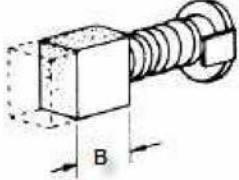
**HOIATUS! Järgmisi kontrolliprotseduure võib teostada ainult volitatud, kvalifitseeritud või nõuetekohaselt koolitatud isik.**

<b>Element</b>	<b>Meetod</b>	<b>Kriteeriumid</b>	<b>Protseduur</b>
Töö-mehhanismid	Visuaalne. Auditoorne	Mehhanismid peavad olema nõuetekohaselt reguleeritud ja ei tohi tekitada töö käigus ebataavalisi helisid.	Parandage või vahetage välja vastavalt vajadusele
Pidurisüsteemi töö	Funktsioon	Nominaalvõimsusega pidurdusmaa ei tohi ületada ligikaudu viit ketilüli.	Parandage või vahetage välja vastavalt vajadusele
Konksud (pinna seisukord)	Visuaalne	Peab olema vaba kõigist kahjustustest, näiteks roostest, keevituspritsmetest, täketest või kriimudest.	Vahetage välja
Konksud (venitus)	Mõõtmine	D-mõõtmel ei tohi ületada mittestandardset väärtust (tabel 2).	Vahetage välja
Konksud (murenemine)	Mõõtmine	F- ja C-mõõtmel ei tohi olla alla mittestandardset väärtust (tabel 2).	Vahetage välja
Konksud (kinnitusdetailid)	Visuaalne	Peavad olema vabad kõigist kahjustustest, näiteks roostest, keevituspritsmetest, täketest või kriimudest. Augud ei tohi olla piklikud, kinnitusdetailid ei tohi logiseda ja vastavate osade vahel ei tohi olla tühimikke.	Parandage või vahetage välja vastavalt vajadusele
Konksud (vars või kaelaosa on kõverdunud)	Visuaalne	Konksu varre või kaelaosa peab olema deformeerumata.	Vahetage välja
Konksud (konksu fiksaatorid)	Visuaalne, funktsioon	Fiksaator ei tohi olla deformeerunud. Konksu kinnitus ei tohi logiseda. Fiksaatorvedru peab olema olemas ja ei tohi olla nõrk. Fiksaatori liikumine ei tohi olla jäik: vajutamisel ja vabastamisel peab fiksaator minema kiiresti suletud asendisse.	Vahetage välja
Konksud (lüli kontaktpinnad)	Visuaalne, funktsioon	Lülide kontaktpindadel ei tohi olla kulumismärke ja need peavad olema puhtad ja ilma deformatsioonideta. Konks peab vabalt ja sujuvalt pöörlema.	Puhastage ja määrige määrdeainega või vahetage välja vastavalt vajadusele
Kett (pinna seisukord)	Visuaalne	Peab olema vaba kõigist kahjustustest, näiteks roostest, keevituspritsmetest, täketest või kriimudest. Lülid ei tohi olla deformeerunud ega kulumistunnustega. Kontaktpinnad ei tohi olla kulunud.	Vahetage välja
Kett (määrdeaine)	Visuaalne. Auditoorne	Iga lüli kogu pind peab olema puhas ja kaetud määrdeainega. Kett ei tohi koormuse tõstmisel tekitada pragisevat heli.	Puhastage ja määrige määrdeainega
Kett (lüli läbimõõt ja venivus)	Mõõtmine	G-mõõtmel ei tohi ületada tabelis 3 toodud maksimumväärtust. E-mõõtmel ei tohi olla väiksemad kui tabelis 3 toodud miinimumväärtus.	Vahetage välja, kontrollige trossiratast
Kett (säärimine)	Visuaalne	Kett tuleb korralikult säärida läbi trossiratta. Kett, pehmenuskummid, seibid ja stopperid peavad olema nõuetekohaselt paigaldatud.	Säärige/paigaldage kett nõuetekohaselt
Ketikarp	Visuaalne	Ketikarp ei tohi olla kahjustatud. Toed peavad olema olemas ega tohi olla deformeerunud.	Vahetage välja

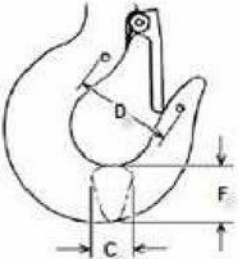
Korpus ja mehhaanilised komponendid	Visuaalne, auditoorne, vibratsioon, funktsioon	Kõik tõstukikomponendid (sh pidurimehhanism, välimine korpus, kett ja selle osad, hammasrattad, laagrid, kinnitusdetailid, tihvtid, splindid, rullid) peavad olema pragudeta, deformatsioonideta, kulumiseta ja korrosioonita. Neid on võimalik tuvastada visuaalselt või kuulates ebatavalisi helisid või vibratsiooni töötamise ajal.	Vahetage välja
Polidid mutrid ja needid	Visuaalne. Kontrollige vastava tööristaga.	Polidid, mutrid ja needid ei tohi logiseda.	Pingutage või vahetage välja vastavalt vajadusele
Mootoriharjad	Mõõtmise, visuaalne	B-mõõtmised ei tohi olla väiksemad kui tabelis 1 toodud miinimumväärtus.	Vahetage välja
Polstrikumm	Visuaalne	Peab olema ilma deformatsioonideta.	Vahetage välja
Kontaktor. Kontaktid	Visuaalne	Kontaktid peavad olema ilma kontaktväsimumise ja deformatsioonideta.	Vahetage välja
Juhtimisseade (lülitid)	Funktsioon	Vajutusnupud peavad vajutades ja vabastades toimima korralikult.	Pingutage või vahetage välja vastavalt vajadusele
Juhtimisseade (juhtmed)	Visuaalne	Juhtimisseadme lülitite juhtmeühendused ei tohi olla lõdvad ega kahjustatud.	Pingutage või parandage
Juhtimisseade (korpus)	Visuaalne	Juhtimisseadme korpus peab olema ilma pragudeta ja vastaspinnad peavad olema tihedalt suletud ilma vahedeta.	Vahetage välja
Juhtimisseade (sildid)	Visuaalne	Sildid peavad olema loetavad.	Vahetage välja
Juhtimisseade (kaabel)	Visuaalne, elektriühendus	Kaabli pinnal ei tohi olla täkkeid, kriimustusi ega hõõrdumisjälgi. Kõik kaabli juhtmed peavad olema 100% elektriühendusega, isegi kui kaablit painutatakse edasi-tagasi. Juhtimisseadme kaabli pingevabastuselement peab taluma kogu juhtimisseadme kaalu, nii et ükski pinge ega raskus ei mõjuks kaablile.	Vahetage välja
Hoiatussildid	Visuaalne	Tõstukile tuleb kinnitada hoiatussildid ja need peavad olema loetavad.	Vahetage välja
Võimsuse silt	Visuaalne	Tõstukile tuleb kinnitada võimsussilt ja need peavad olema loetavad.	Vahetage välja



**Tabel 1: Mootoriharja mõõtmed**

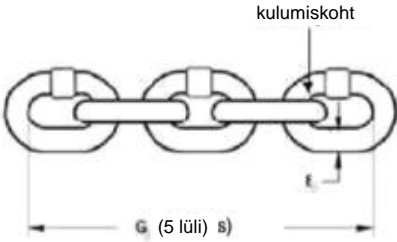
	
<b>Kandevõime</b>	<b>B-mõõtmed</b>
	<b>Mittestandard</b>
0,5 – 1 tonni	6,10 mm

**Tabel 2: Ülemise ja alumise konksu mõõtmed**

							
Kandevõime	Konks	D*-mõõtmed viitamiseks		F-mõõtmed		C-mõõtmed	
		Standard	Mitte-standard	Standard	Mitte-standard	Standard	Mitte-standard
0,5–1 tonni	Alumine	39,12 mm	43,18 mm	23,88 mm	21,59 mm	19,05 mm	17,27 mm
	Ülemine	39,12 mm	43,18 mm	23,88 mm	21,59 mm	19,05 mm	17,27 mm

\*Need väärtused on soovituslikud, kuna originaalmõõtmed võivad veidi erineda. D-mõõtmel tuleb mõõta siis, kui konks on uus ja D-mõõtmeltest saavad võrdlusmõõtmel. Konksu deformeerumise/venituse määramisel tuleb hilisemaid mõõtmel võrrelda nende võrdlusmõõtmeltega.

**Tabel 3: Ketid kulumismõõtmed**

				
Kandevõime	G-mõõtmed		E-mõõtmete kulumispiir	
	Standard	Mittestandard	Standard	Mittestandard
0,5 – 1 tonni	96,01 mm	100,58 mm	6,35 mm	5,59 mm

\* Ketid kulumine toimub ketiosas, mis läbib trossiratast.

## HOOLDAMINE

**HOIATUS!** Järgmisi hooldustoiminguid võib teostada ainult volitatud, kvalifitseeritud või nõuetekohaselt koolitatud isik.

### Ketid läbivaatus

- Kõigepealt puhastage kett neutraalse (mittehappelise/mittesöövitava) lahustiga ja seejärel kontrollige lülide kaupa täkete, kriimude, väändunud lülide, keevituspritsmete, korrosiooni, triipude (väikeste paralleelsete joonte), keevitusalade pragude, kulumise ja venituste suhtes. Kett, millel on mõni neist defektidest, tuleb enne kasutamist välja vahetada.
- Ketid kulumise läbivaatusel kontrollige kõige sagedamini seda ketiosa, mis läbib tõsteratast. Kontrollige ketilülide vahelist ala, et leida maksimaalne kulumiskoht. Mõõtke ja pange kirja materjali läbimõõt selles ühenduskohas. Seejärel mõõtke materjali paksus samas piirkonnas lülil, mis ei läbi tõsteratast, ja võrrelge nende kahe mõõtmistulemusi. Kui erinevus on 0,25 mm (0,01") või rohkem, tuleb kett välja vahetada.
- Kontrollige keti venivust nooniusega sihiku abil. Valige kasutamata, venitamata ketilõik ning mõõtke ja pange kirja selle pikkus. Seejärel mõõtke ja pange kirja sama pikkus kulunud ketilõigul ning võrrelge neid kahte mõõtmistulemust. Kui erinevus on 3,68 mm (0,145") või rohkem, tuleb kett välja vahetada.
- Need ketid on spetsiaalselt töödeldud ja neid **EI TOHI KUNAGI** parandada.

**NB!** Ketid vahetamisel ei tohi vana ketti enam kasutada muudel eesmärkidel, näiteks tõstmiseks või tõmbamiseks. Kett võib ootamatult katkeda ka ilma nähtavate vigastusteta. Seetõttu tuleb vana kett lõigata lühikesteks juppideks, et seda ei saaks pärast kõrvaldamist kasutada.

**HOIATUS!** Kulunud kett võib viidata muudele kulunud tõstekomponentidele. Seetõttu tuleb kulunud ketid vahetamisel kontrollida ka ketijuhikut, tõsteratast ja kõiki teisi ketid vastastikku olevaid komponente kulumise suhtes ja need vajaduse korral välja vahetada.

**NB!** Kommertssettide või teiste tootjate kettide ja osade kasutamine võib põhjustada koorma vähenemist. Kasutage ainult tõstukitootja tarnitud originaalvarukette ja -osasid. Kuigi teised ketid ja osad võivad välja näha samasugused, võivad need erineda originaalvaruosadest, mis on valmistatud konkreetsetest materjalidest või spetsiaalselt töödeldud, et saavutada seadme spetsiifilisi omadusi.

### Määrdeaine kasutamine

1. **Kett:** Kett peab olema määritud kogu pikkuses, sealhulgas seal, kus kett ületab ketiratast. Veenduge, et lülid vahelised kokkupuutepunktid (lülid sisemine ala) on piisavalt määritud. Määrimine suurendab oluliselt keti kasutusiga. Ärge kunagi laske ketil töötada ilma määrdeaineta. Hoidke kett alati puhtana ja määrige seda korrapäraste ajavahemike järel ketiõli või universaalse määrdeainega. Normaalingimustes on iganädalane puhastamine ja määrimine piisav, kuid kuumades või määratud tingimustes tuleb ketti vastavalt vajadusele sagedamini puhastada ja määrida, võib-olla isegi mitu korda päevas. Kandke peale piisav kogus määrdeainet, et saavutada täielik katvus, eriti lülid vahelisel alal.
2. **Käigukast:** Keskkonnatemperatuuril ligikaudu +10 ... +50 °C võib kasutada järgmisi õlitüüpe:
  - DIN 51502 CLP 220
  - E.g. BP Energol GR-XP 20
  - Esso Spartan EP 220
  - Shell Omala Oil 220
  - Mobil Gear 630
  - Aral Degol BG 220

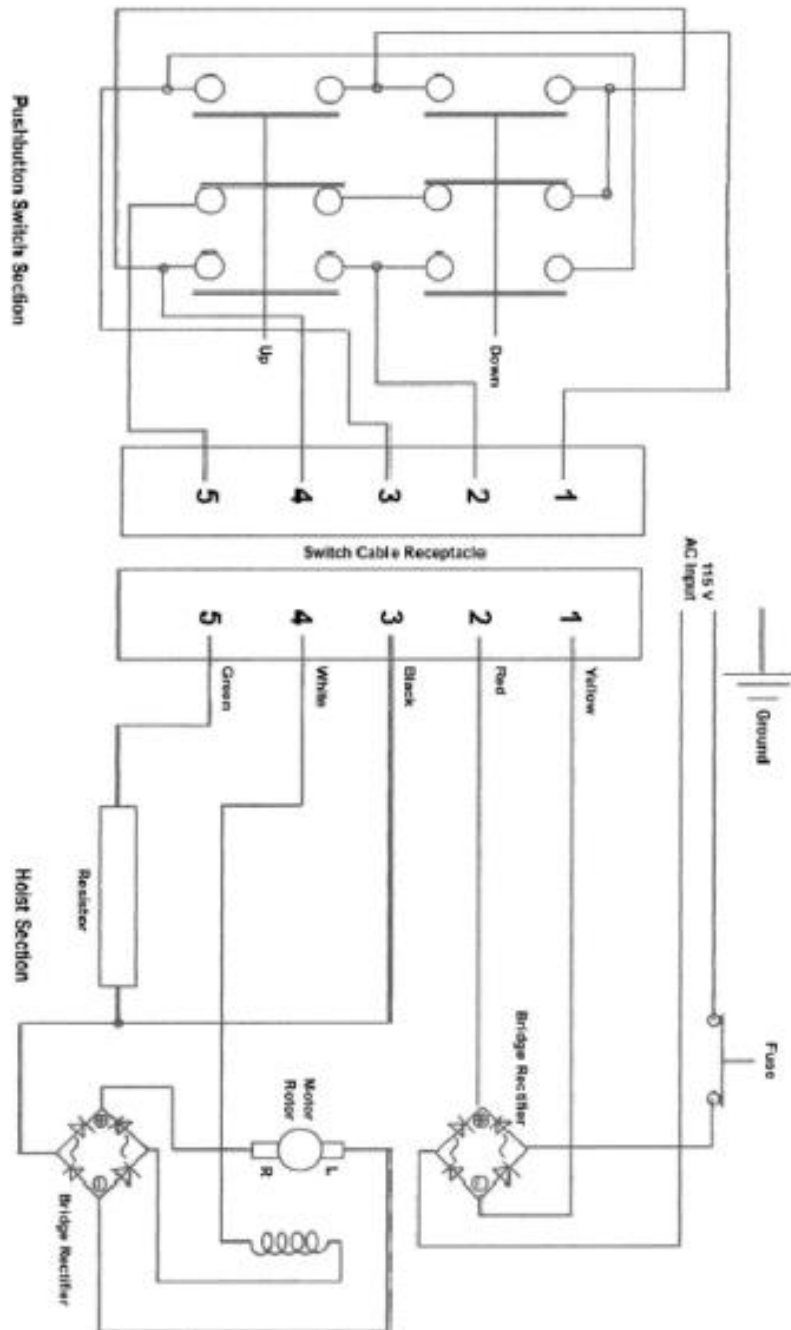
**HOIATUS!** Määrdeained võivad sisaldada ohtlikke aineid, mis nõuavad erilisi käitlemis- ja kõrvaldamisprotseduure. Kokkupuute ja saastumise vältimiseks käsitage määrdeaineid vastavalt ohutuskaardil toodud juhiste ja kõrvaldage need vastavalt kohalikele eeskirjadele.

## VEAOTSING

Probleem	Põhjus	Lahendus
Tõstuk ei tööta	Elektrikatkestus.	Laske kontrollida professionaalsel elektrikul.
	Vale pinge või sagedus.	Kontrollige, et toiteallika pinge ja sagedus vastavad mootori nimesildil märgitule. Laske vajadusel kutselisel elektrikul parandada.
	Ülekoormus.	Vähendage koormust nominaalvõimsuse piires.
	Elektrisüsteemi vale, lahtine või katkine juhe.	Laske kontrollida professionaalsel elektrikul.
	Kulunud harjad.	Laske mootoriharjad kontrollida vastavalt tabelis 1 volitatud teeninduskeskuses ja vajaduse korral vahetage mootoriharjad välja.

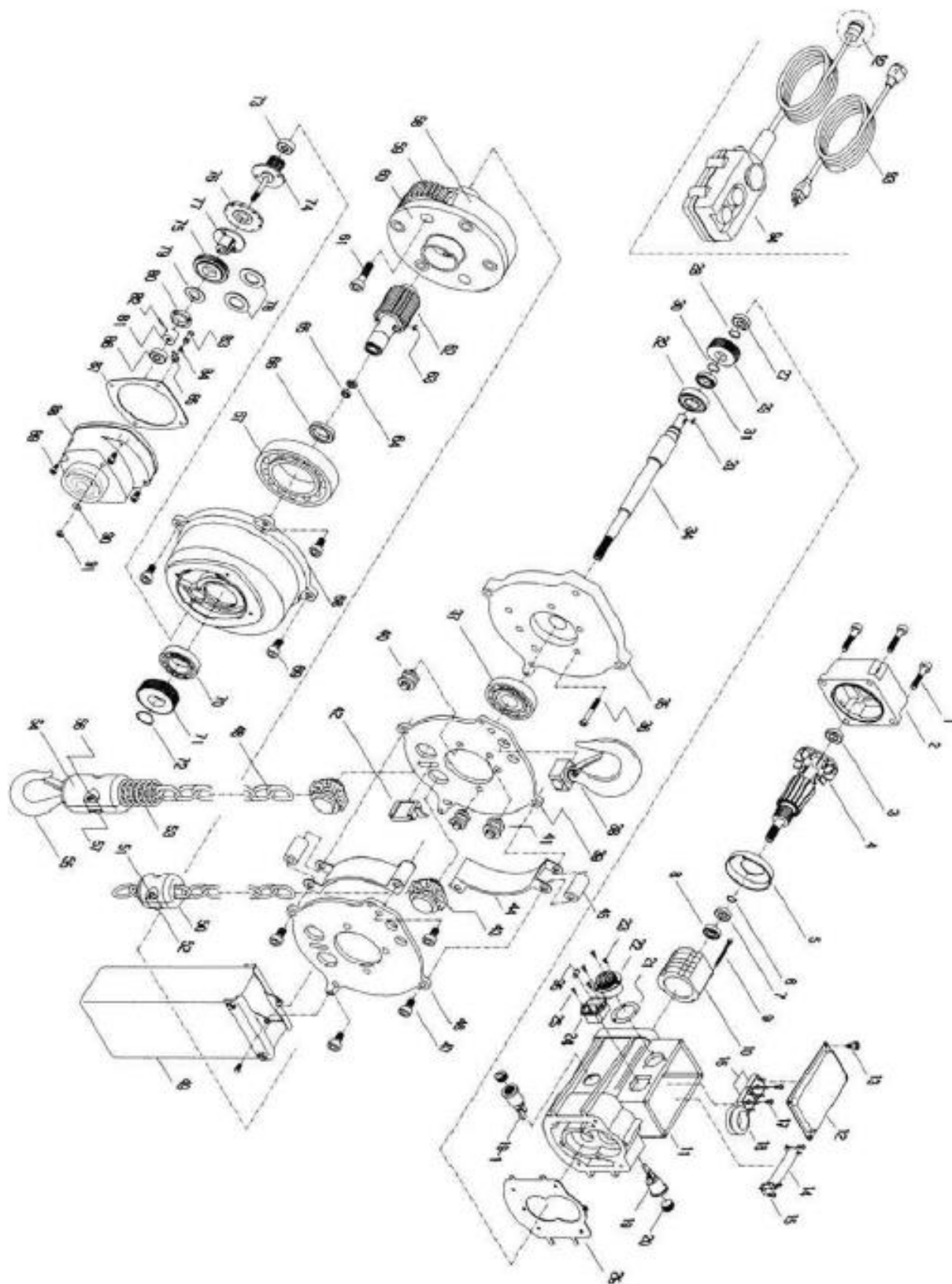
	Kaitsmed on läbipõlenud.	Kontrollige kaitsmeid ja laske need vajadusel professionaalsel elektrikul parandada.
	Mootor on läbipõlenud.	Laske mootor välja vahetada volitatud hoolduskeskuses.
Tõstuk tõstab, kuid ei langeta.	Juhtimisseadme lüliti on rikkis.	Laske kontrollida professionaalsel elektrikul.
	Juhtimisseadme kaablijuhe on katki.	Laske kontrollida professionaalsel elektrikul.
Tõstuk langetab, kuid ei tõsta.	Ülekoormus.	Vähendage koormust nominaalvõimsuse piires.
	Hõõrdsidur on kulunud.	Viige volitatud hoolduskeskusesse parandusse.
	Juhtimisseadme kaabli juhe on katki.	Laske kontrollida professionaalsel elektrikul.
	Juhtimisseadme lüliti on rikkis.	Laske kontrollida professionaalsel elektrikul.
	Toiteallikas on madalpinge.	Laske kontrollida professionaalsel elektrikul.
Tõstuk ei tõsta nominaal-koormust või tõstukil ei ole õiget tõstekiirust.	Ülekoormus.	Vähendage koormust nominaalvõimsuse piires.
	Toiteallikas on madalpinge.	Laske kontrollida professionaalsel elektrikul.
	Hõõrdsidur on rikkis.	Kui seade töötab ebatavaliselt või libiseb, siis ÄRGE püüdke mehaanilist koormuspidurit või hõõrdsidurit lahti võtta või reguleerida. Laske volitatud teeninduskeskuses kulunud või talitlushäirega mehaaniline koormuspidur koos hõõrdsiduriga välja vahetada terve komplektina uue tehaseosa vastu.
Koormus nihkub liiga palju, kui tõstuk on peatatud.	Mootor on demagnetiseerunud.	Mootori demagnetiseerumist põhjustab tavaliselt ülekoormus või tõstuki kasutamine üle selle nominaalväärtuse. Viige mootor volitatud teeninduskeskusesse parandusse või laske seal välja vahetada. Vähendage mootori kasutamist, et järgida märgitud nominaaltöörežiimile
	Vale käigukastiõli.	Asendage õige käigukastiõliga.
Tõstuk töötab katkendlikult	Lahtine ühendus vooluahelas.	Laske kontrollida professionaalsel elektrikul.
	Kollektorid ei ühendu hästi.	Laske kontrollida professionaalsel elektrikul.
	Juhtimisseadme kaablijuhe on katki.	Laske kontrollida professionaalsel elektrikul.

# KYTKENTÄKAAVIO • KOPPLINGSSCHEMA • KAABELDUSDIAGRAMM



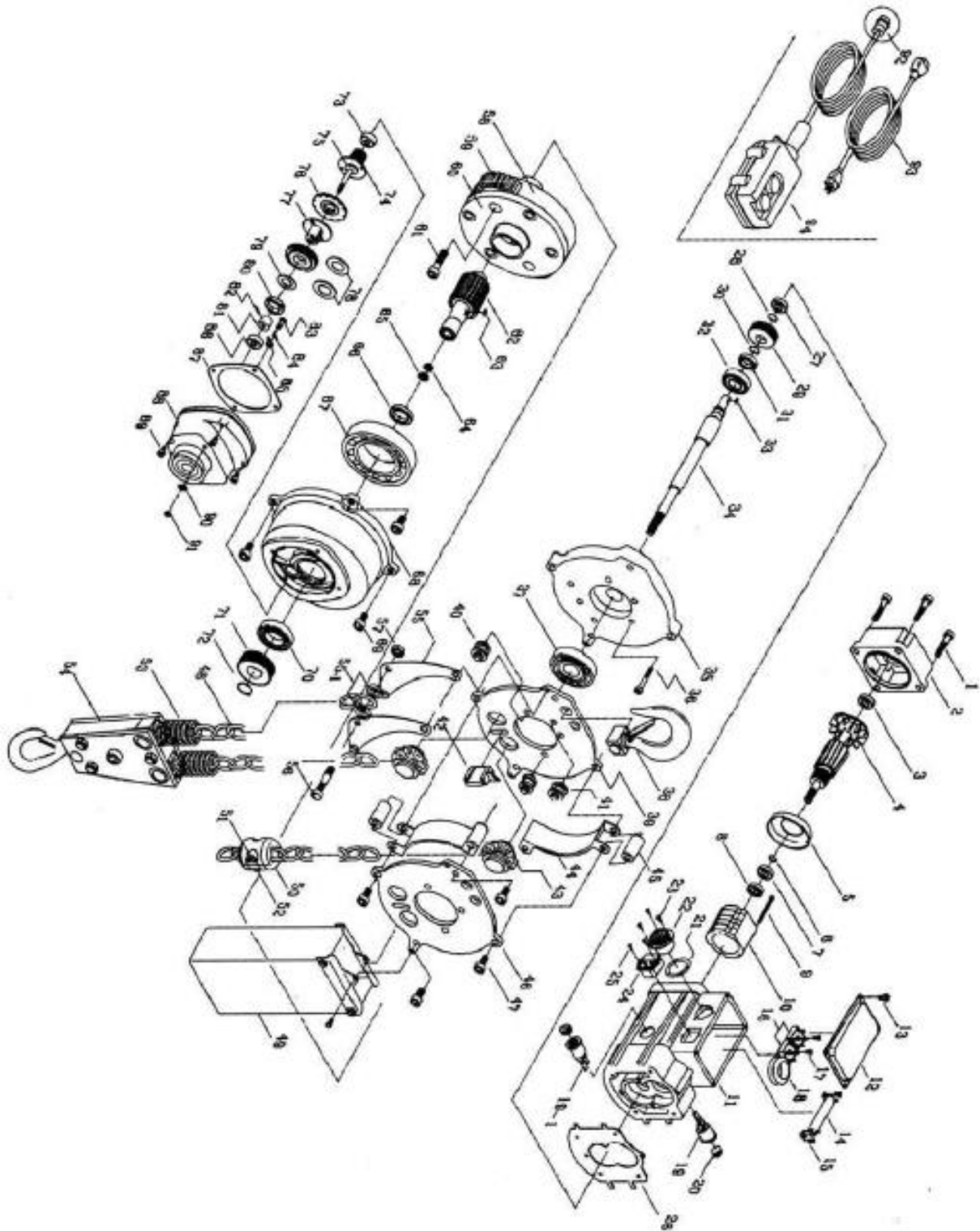
**RÄJÄYTYSKUVA • SPRÄNGSKISS • LAOTUSJONNIS**

**XK6153 (CH-500)**



**RÄJÄYTYSKUVA • SPRÄNGSKISS • LAOTUSJONNIS**

**XK6154 (CH-1000)**



Tabel 11-1 MUDELI CH OSADE NIMEKIRI

ARTIKKEL	OSA NIMETUS	Mudel CH-300, CH-500		Mudel CH-1000	
		Osa nr	Kogus	Osa nr	Kogus
1	KRUVID	CH001	4	CH001	4
2	MOOTORIKATE	CH002	1	CH002	1
3	LAAGER	CH003	1	CH003	1
4	ROOTOR	CH004	1	CH004	1
5	ÕHKU SUUNAV RAUDKATE	CH005	1	CH005	1
6	KINNITUSVEDRU	CH006	1	CH006	1
7	LAAGER	CH007	1	CH007	1
8	ÕLITIHEND	CH008	1	CH008	1
9	KRUVID	CH009	2	CH009	2
10	STAATOR	CH010	1	CH010	1
11	PÕHIKORPUSE ALUS	CH011	1	CH011	1
12	KAABLIKARP	CH012	1	CH012	1
13	KRUVID	CH013	4	CH013	4
14	TAKISTI	CH014	1	CH014	1
15	KRUVID	CH015	2	CH015	2
16	SILDALALDI	CH016	2	CH016	2
17	KRUVID	CH017	2	CH017	2
18	KUMMILINT	CH018	1	CH018	1
19	SÜSINIKHARJA ALUS	CH019	2	CH019	2
19-1	SÜSINIK	CH019-1	2	CH019-1	2
20	SÜSINIKHARJA KATE	CH020	2	CH020	2
21	KUMMISEIB	CH021	1	CH021	1
22	JUHTKAABLI PESA	CH022	1	CH022	1
23	KRUVID	CH023	3	CH023	3
24	TOITE SISENDKLEMM	CH024	1	CH024	1
25	KRUVID	CH025	2	CH025	2
26	ISOLEERPLAAT	CH026	1	CH026	1
27	LAAGER	CH027	1	CH027	1
28	KINNITUSVEDRU	CH028	1	CH028	1
29	ESIMESE SEKTSIOONI HAMMASRATAS	CH029	1	CH029	1
30	KINNITUSVEDRU	CH030	1	CH030	1
31	LAAGER	CH031	1	CH031	1
32	LAAGER	CH032	1	CH032	1
33	SPLINT	CH033	1	CH033	1
34	ESIMESE SEKTSIOONI HAMMASVÖLL	CH034	1	CH034	1
35	HAMMASRATTA KATE	CH035	1	CH035	1
36	KRUVID	CH036	6	CH036	6
37	LAAGER	CH037	1	CH037	1
38	ÜLEMINE KONKS	CH038	1	CH038	1
39	PÕHIKORPUSE VASAK PLAAT	CH039	1	CH039	1
40	KETI JUHTRATAS	CH040	2	CH040	2
41	ÜLEMINE KETI JUHTRATAS	CH041	2	CH041	2
42	KETI PÕRKLINKMEHCHANISM	CH042	1	CH042	1
43	KETIJUHIK	CH043	2	CH043	2
44	PÕHIKORPUSE KATE	CH044	2	CH044	2
45	PÕHIKORPUSE FIKSAATOR	CH045	4	CH045	4
46	PÕHIKORPUSE PAREM PLAAT	CH046	1	CH046	1
47	KRUVID	CH047	2	CH047	2
48	KETT	CH048	1	CH048	1
49	KETIKOTT	CH049	1	CH049	1
50	KETI LUKUSTUSPLOKK	CH050	1	CH050	1
51	KRUVID	CH051	2	CH051	2
52	MUTRID, SEIB	CH052	2	CH052	2



Tabel 11-1 MUDELI CH OSADE NIMEKIRI

ARTIKKEL	OSA NIMETUS	Mudel CH-300, CH-500		Mudel CH-1000	
		Osa nr	Kogus	Osa nr	Kogus
53	KETI JUHTVEDRU	CH053	1	CH053	1
54		Vt Tabelit 11-2		Vt Tabelit 11-3	
55		Vt Tabelit 11-2		Vt Tabelit 11-3	
56	KRUVID	CH056	4	CH056	1
57	MUTRID, SEIB	CH057	4	CH057	1
58	KETIJUHIK	CH058	1	CH058	1
59	HAMMASVÖLL	CH059	2	CH059	2
60	HAMMASVÖLLI TUGIALUS	CH060	1	CH060	1
61	KRUVID	CH061	4	CH061	4
62	KOLMANDA SEKTSIOONI HAMMASVÖLL	CH062	1	CH062	1
63	SPLINT	CH063	1	CH063	1
64	ÕLITIHEND	CH064	1	CH064	1
65	LAAGER	CH065	1	CH065	1
66	ÕLITIHEND	CH066	1	CH066	1
67	LAAGER	CH067	1	CH067	1
68	TEISE KIHII HAMMASREDUKTOR	CH068	1	CH068	1
69	KRUVID	CH069	4	CH069	4
70	LAAGER	CH070	1	CH070	1
71	KOLMANDA SEKTSIOONI HAMMASRATAS	CH071	1	CH071	1
72	KINNITUSVEDRU	CH072	1	CH072	1
73	LAAGER	CH073	1	CH073	1
74	KOLMANDA SEKTSIOONI HAMMASVÖLL	CH074	1	CH074	1
75	SPLINDITA HAMMASRATAS	CH075	1	CH075	1
76	PÖRKPIDURI KLOTS	CH076	1	CH076	1
77	PIDURI VAJUTUSSEADE (ALUMINE)	CH077	1	CH077	1
78	SURVEKETTA TÜÜPI VEDRU	CH078	2	CH078	2
79	MUTRITE KINNITUSPLAAT	CH079	1	CH079	1
80	PIIRATUD PINGUTUSMOMENDIGA MUTTER	CH080	1	CH080	1
81	PIDURI VAJUTUSSEADE (ÜLEMINE)	CH081	1	CH081	1
82	KINNITUSTIHVT	CH082	1	CH082	1
83	PÖRKLINGI KINNITUSPOLT	CH083	1	CH083	1
84	PÖRKLINGI VEDRU	CH084	1	CH084	1
85	PÖRKLINK	CH085	1	CH085	1
86	SURVEKETTA TÜÜPI VEDRU	CH086	1	CH086	1
87	TIHEND	CH087	1	CH087	1
88	ESIMESE KIHII REDUKTOR	CH088	1	CH088	1
89	KRUVID	CH089	4	CH089	4
90	SEIB	CH090	1	CH090	1
91	MUTTER	CH091	1	CH091	1
92	JUHTPISTIK	CH092	1	CH092	1
93	TOITEKAABLITE KOMPLEKT	CH093	1	CH093	1
94	JUHTIMISLÜLITI KAABLIKOMPLEKT	CH094	1	CH094	1
95	KAITSE	CH095	2	CH095	2

**Tabel 11-2 MUDELI CH-010 OSADE NIMEKIRI**

ARTIKKEL	OSA NIMETUS	Mudel CH-010	
		Osa nr	Kogus
54	ALUMISE KONKSU RIPUTI	CH054A	1
55	ALUMINE KONKS	CH055A	1

**Tabel 11-3 MUDELI CH-020 OSADE NIMEKIRI**

ARTIKKEL	OSA NIMETUS	Mudel CH-010	
		Osa nr	Kogus
54	ALUMINE KONKS	CH054B	1
55	LEHTTERASEST KETT	CH055B	1

## EL-i vastavusdeklaratsioon (EL-i vastavusdeklaratsiooni originaali tõlge)

### Meie

Isojoen Konehalli Oy  
Keskustie 26  
61850 Kauhajoki As  
Tel. +358 (0)20 1323 232  
tuotepalaute@ikh.fi

### kinnitame omal vastutusel, et järgnev toode

Seade: Ketitõstuk  
Brändi nimi: -  
Mudel/tüüp: XK6153 (CH-500); XK6154 (CH-1000)

### vastab

kohaldatud masinadirektiivile 2006/42/EÜ

### ning järgmistele ühtlustatud standarditele ja tehnilistele spetsifikatsioonidele:

EN ISO 12100:2010; EN 14492-2:2006+A1:2009; EN 60204-32:2008

Kauhajoki 20.1.2017

Tootja:



Isojoen Konehalli Oy  
Jani Pirttijärvi, ostujuht (volitatud tehnilist toimikut koostama)



**Seda toodet ei tohi ära visata koos majapidamisjäätmetega. Selle asemel viige seade ringlussevõtuks määratud kogumispunkti. Lisateabe saamiseks võtke ühendust oma kohalike ametiasutuste või jaemüüjaga.**

Autoriõigus © 2020 Isojoen Konehalli Oy. Kõik õigused kaitstud. Käesoleva dokumendi sisu osaline või täielik reprodutseerimine, edastamine, levitamine või säilitamine mis tahes kujul ilma Isojoen Konehalli Oy kirjaliku loata on keelatud. Käesoleva dokumendi sisu esitatakse sellisel kujul, nagu see on. Käesoleva dokumendi täpsuse, usaldusväärsuse või sisuga seoses ei anta mingeid otseseid ega kaudseid garantiisid, sealhulgas garantiid kaubakõlblikkuse ja sobivuse kohta konkreetseks otstarbeks, välja arvatud juhul, kui seda nõuab kohaldatav õigus. Käesoleva dokumendi pildid on soovituslikud ja võivad erineda tarnitud tootest. Isojoen Konehalli Oy järgib pideva arengu poliitikat ja jätab endale õiguse teha toote ja käesoleva dokumendi muudatusi ja parandusi ilma etteatamiseta. EL-i vastavusdeklaratsioon ei kehti enam ja garantii kaotab kehtivuse siis, kui toote tehnilisi või muid omadusi muudetakse ilma tootja loata. Isojoen Konehalli Oy ei vastuta toote kasutamisest põhjustatud otseste või kaudsete kahjude eest.