

Enne seadme kasutamist loe kasutusjuhend tähelepanelikult läbi ja seadet kasutades järgi kõiki juhiseid. Hoia kasutusjuhend hilisemaks vajaduseks alles.



# ESPINA

XTP125

## OKSAPURUSTI

Kasutusjuhend  
Originaaljuhendi tõlge



Isojoen Konehalli Oy, Keskustie 26, 61850 Kauhajoki As, Finland  
Tel +358 (0)20 1323 232 • Faks +358 (0)20 1323 388 • tuotepalaute@ikh.fi • www.ikh.fi

## SISSEJUHATUS

---

Täname, et valisid selle kvaliteetse ESPINA toote! Loodame, et ostetud seadmest on sinu töös palju kasu. Enne seadme kasutuselevõttu loe kindlasti läbi kasutusjuhend, et oskaksid seadet ohutult kasutada. Kahtluste või probleemide korral võta ühendust seadme müüja või maaletoojaga. Soovime sulle ohutut ja meeldivat seadme kasutamist!

## OHUTUSJUHISED

---

LOE NEED JUHISED TÄHELEPANELIKULT LÄBI NING PÕÖRA TÄHELEPANU OHUTUSNÕUETELE JA HOIATUSTELE. KASUTA SEADET ÕIGESTI JA TÄHELEPANELIKULT SELLE ETTENÄHTUD OTSTARBEKS. JUHISTE EIRAMINE VÕIB KAASA TUUA RASKEID KEHAVIGASTUSI JA/VÕI AINELIST KAHJU. HOIA SEE KASUTUSJUHEND HILISEMAKS VAJADUSEKS ALLES.

Seda seadet tohivad kasutada vähemalt 8-aastased lapsed ja sellised isikud, kellel on piisavad kogemused ja teadmised ning kellel pole füüsilist, vaimset ega sensorset puuet, keda seadme kasutamise ajal jälgitakse või keda on õpetatud seadet ohutult kasutama ning kes saavad aru seadme kasutamise seonduvatest ohtudest. Lapsed ei tohi seadmega mängida. Lapsed tohivad seadet puhastada ja hooldada ainult järelevalve all.

**ÄRA KOORMA SEADET ÜLE.**

Seade töötab kõige paremini ja ohutumalt ettenähtud kiirusel.

**KASUTA TÖÖKS SOBIVAT SEADET.**

Ära proovi vägisi teha liiga väikese seadmega sellist tööd, milleks see pole mõeldud ja milleks oleks tarvis võimsamat seadet.

**KANNA SOBIVAID RÕIVAID.**

Ära kannu liiga lohmakaid riideid ega ehteid, mis võivad seadme liikuvate osade külge kinni jääda. Õues töötades on soovitatav kanda kummikindaid ja libisemataid jalatseid. Kata pikad juuksed nt juuksevärguga kinni.

**KANNA ALATI KAITSEPRILLE JA KÕRVAKLAPPE.**

Kui seadmega töötamisel tekib tolmu, tuleb kanda ka tolumumaski.

JÄLGI, ET KAITSMED ON OMA KOHAL JA HEAS KORRAS.

Kui seadmel on kaitsmeid või turvaseadmeid, siis ära kasuta seadet ilma nendeta.

ÜHENDA TOLMUEEMALDI.

Kui seadet saab ühendada tolmueemaldus- ja tolmutõukogumisseadmega, siis veendu, et ühendused on sobivad ja et tolmueemaldus töötab õigesti.

ÄRA KÜÜNITA ÜLE SEADME.

Seisa alati võimalikult kindlas tasakaaluasendis.

## HOOLDA TÖÖRIISTU JA SEADET HOOLIKALT.

Tööriistad tasub hoida alati teritatud ja puhtad, nii on nendega parem ja ohutum töötada. Osi hooldades ja vahetades järgi juhiseid. Hoia seadme pidemed kuivad ja puhtad ning jälgi, et need pole õlised ega rasvased.

## ÄRA JÄTA SEADME KÜLGE VÕTMEID VM TÖÖRIISTU.

Enne seadme kasutamist kontrolli alati, kas kõik võtmed ja reguleervahendid on eemaldatud.

## OLE TÖÖTADES ALATI TÄHELEPANELIK JA KESKENDU TÖÖLE.

Seadet kasutades tuleb alati olla eriti hoolikas ja ettevaatlik. Ära kunagi kasuta seadet, kui oled väsinud, haige või alkoholi, ravimite, uimastite või muude tähelepanu- ja reaktsioonivõimet mõjutavate ainete mõju all.

## KONTROLLI, EGA SEADME OSAD POLE KAHJUSTATUD.

Kui märkad seadmepoolset kahjustust või muudel osadel kahjustusi, ära kasuta seadet enne, kui oled lasknud selle volitatud hooldustöökohas üle kontrollida. Kontrolli, kas liikuvad osad töötavad veatult ja liiguvad vabalt ning on ka muudu heas korras. Kontrolli kõigi osade kinnitust ja kõiki muid tegureid, mis võivad seadme tööd mõjutada. Kahjustatud osad tuleb lasta ära parandada või välja vahetada volitatud hooldustöökohas, kui kasutusjuhendis pole märgitud teisiti. Vigased lülited tuleb lasta volitatud hooldustöökohas välja vahetada. Seadet ei tohi kasutada, kui mootorilüliti ei tööta.

## KASUTA AINULT ORIGINAALVARUOSI JA –LISATARVIKUID.

Muusuguste osade kasutamine võib põhjustada ohuolukorra.

SEADET TOHIB PARANDADA AINULT VOLITATUD HOOLDUSTÖÖKODA, KASUTADES ORIGINAALVARUOSI, VASTASEL KORRAL VÕIB SEADME KASUTAJA HILJEM VIGA SAADA.

## ERIOHUTUSNÕUDED

---

### KÜTUSE KÄSITSEMINE

Kütus on kergsüttiv ja selle aurud võivad põlema plahvatada. Raskete kehavigastuste ohu vähendamiseks järgi kütust käsitsedes ettevaatusabinõusid. Kütuse lisamise ja seadme kasutamise kohas ei tohi suitsetada, samuti tuleb seal vältida sädemete teket, lahtist leeki ja muid süüteallikaid. Ära kunagi lisa kütust siseruu-

mis. Enne kütuse paaki lisamist seiska alati mootor ja lase sel maha jahtuda. Ära kunagi eemalda kütusepaagi korki ega lisa kütust paaki siis, kui mootor töötab või on veel kuum.

Hoia maandatud volujuhtivad esemed nagu tööriistad eemal paljastest, volu-  
pinge all olevatest osadest ja ühenduskohtadest – nii väldid sädemete ja kaarleegi  
moodustumist. Kaarleek või sädemed võivad kütuseauru või –udu põlema süüda-  
ta.

Kui tead, et seadme kütusesüsteem lekib, siis ära seadet kasuta. Jälgi, et maha  
loksunud kütuse läheduses pole süüteallikaid. Kui kütust on maha loksunud, siis  
ära püüa mootorit käivitada, vaid vii seade lekkekohast eemale ning väldi igasu-  
guste süüteallikate teket seni, kuni kütuseaurud on haihtunud.

Hoia kütust jahedas, hea õhuvahetusega kohas ning ohutus kauguses sädemetest, lahtisest tulest ja muudest süüteallikatest. Ära kunagi hoia kütust (ega seadet, mille paagis on kütust) ruumis, kus aurud võivad kokku puutuda sädemete, lahtise leegi vm süüteallikaga (nagu boiler, tulease, kuivati vms). Enne seadme suletud ruumi panekut lase mootoril alati maha jahtuda.

## ÕNNETUSTE JA KEHAVIGASTUSTE VÄLTIMINE

- Tutvu põhjalikult juhtseadiste ja nende õige kasutusviisiga. Õpi seadet kiiresti seiskama ning selle juhtseadiseid välja lülitama.
- Jälgi, et kohas, kus seadet kasutad, on piisav valgustus.
- Ära kunagi pane oma kätt, jalga ega ühtki muud kehaosa ega rõivaid sööteava sisse.
- Kui seade töötab, ära kunagi pane oma käsi, jalga, ühtki muud kehaosa ega rõivaid väljumisava ega seadme ühegi muu liikuva osa lähedusse.
- Kui seade töötab, siis ära küünita üle sisestusava.
- Ära kunagi pane seadmesse metallesemeid vms.
- Ära luba lastel seadet kasutada.
- Ära kunagi võta ühtki seadme osa koost lahti ega pane kokku sel ajal, kui seade töötab.
- Jälgi, et lapsed ja lemmikloomad püsivad tööpiirkonnast eemal. Kõrvalised isikud peavad püsima käigus olevast seadmest ohutus kauguses (23 m).
- Ära kunagi kasuta seadet suletud ruumis. Seadme heitgaas sisaldab mürgist vingugaasi (süsinikoksiid).
- Ära kunagi kasuta seadet kaldus pinnal ega kõval ja siledal pinnal. Paiguta seade hoolikalt tasasele pinnale.
- Kontrolli, kas kõik kruvid, mutrid ja muud kinnitused on korras ja kaitsmed (kui seadmel neid on) oma kohal. Kui mõni ohutuskleeps ei ole enam loetav, vaheta see uue vastu välja.
- Pärast käivitamist jälgi seadet mõnda aega, et kontrollida, kas kõik on korras.
- Ära kasuta okste sisestusavasse lükkamiseks kätt ega metallist tööriista. Kasuta selleks tugevat puupulka.
- Purustatavat materjali sisestusavasse lükates ära kunagi seisa seadme alusest kõrgemal.
- Jälgi, et seadmesse ei satu metalli, kivi, klaasi ega muid võõrkehasid.
- Kui seade teeb töötades tavatut häält või vibreerib, siis lülita see viivitamatult välja ja selgita välja häire põhjus. Kontrolli, kas mõni osa on lahti tulnud või viiga saanud. Vajaduse korral paranda osa või vaheta see välja. Kasuta ainult originaalvaruosi.
- Suuremaid oksid tuleb sööta aeglasemalt.

- Ära lase purustatud puidul väljastusavasse koguneda ega seda ummistada. See võib takistada hakke väljastumist ning hake võib välja tungida sööteavast.
- Kui seade ummistub, lülita see enne ummistuse eemaldama asumist alati välja. Hoia mootor ja summuti hakkest ja muust mustusest puhast, et vältida nende kahjustusi ja tulekahjuohtu.
- Ära kunagi pane ühtki eset sööteava peale, see võib sealt seadme sisemusse kukkuda.
- Kui seadet on vaja liigutada, võta käepidemest kõvasti kinni, vajuta teise jalaga rattateljele ja kalluta seadet nii, et selle esiots tõuseb õhku. Enne seadme liigutamist tuleb see alati välja lülitada. Ära kunagi kalluta seadet, mis parajasti töötab. Seadet liigutades kõnni rahulikult soovitud suunas, arvestades kogu aeg seadme raskuspunkti.
- Võta arvesse tuule suunda, et tuul ei tooks heitgaasi sinu suunas.

## HOOLDUSTOIMINGUD

Väljaldi kokkupuudet kuuma kütuse, õli, heitgaaside ja seadme kuumade pindadega. Ära puuduta mootorit ega summutit. Need osad on seadme töötamise ajal äärmiselt kuumad. Need püsivad kuumad veel mõnda aega pärast seda, kui seade on välja lülitatud. Enne seadme hooldamist või reguleerimist lase mootoril maha jahtuda.

Ära kunagi vala ega pritsi seadmele vett või muud vedelikku. Hoia käepidemed kuivad ja puhtad. Puhasta käepidemed iga kord pärast seadme kasutamist. Enne kui hakkad seadet puhastama, kontrollima või reguleerima, lülita mootor välja ja veendu, et kõik liikuvad osad on peatunud. Veendu alati, et mootorilüliti on välja lülitatud asendis OFF. Eemalda süüteküünla juhe ning seadme juhusliku käivitamise vältimiseks pane juhe süüteküünlast eemale.

## KAITSE KESKKONDA

Vii kasutatud õli jäätmejaama või järgi selle hävitamisel keskkonnanõuueeskirju. Ära vala õli kanalisatsiooni, maapinnale ega vette.

## SÜMBOLITE TÄHENDUS



Enne kasutamist loe tähelepanelikult läbi kasutusjuhend.



Ära eemalda ega muuda kaitsmeid ja ohutusseadiseid.



Kanna kuulmiskaitsmeid ja kaitseprille.



Põletusvigastuste oht! Ära puuduta kuuma mootorit ega summutit.



Kanna turvajalatseid.



Ära suitseta tööpiirkonnas.



Kanna kaitsekindaid.



Hoia pöörlevatest osadest eemale.



Hoia end seadmest välja lendava hakke eest.



Jälgi, et lapsed, kõrvalised isikud ja lemmikloomad püsivad tööpiirkonnast eemal.



## TEHNILISED ANDMED

---

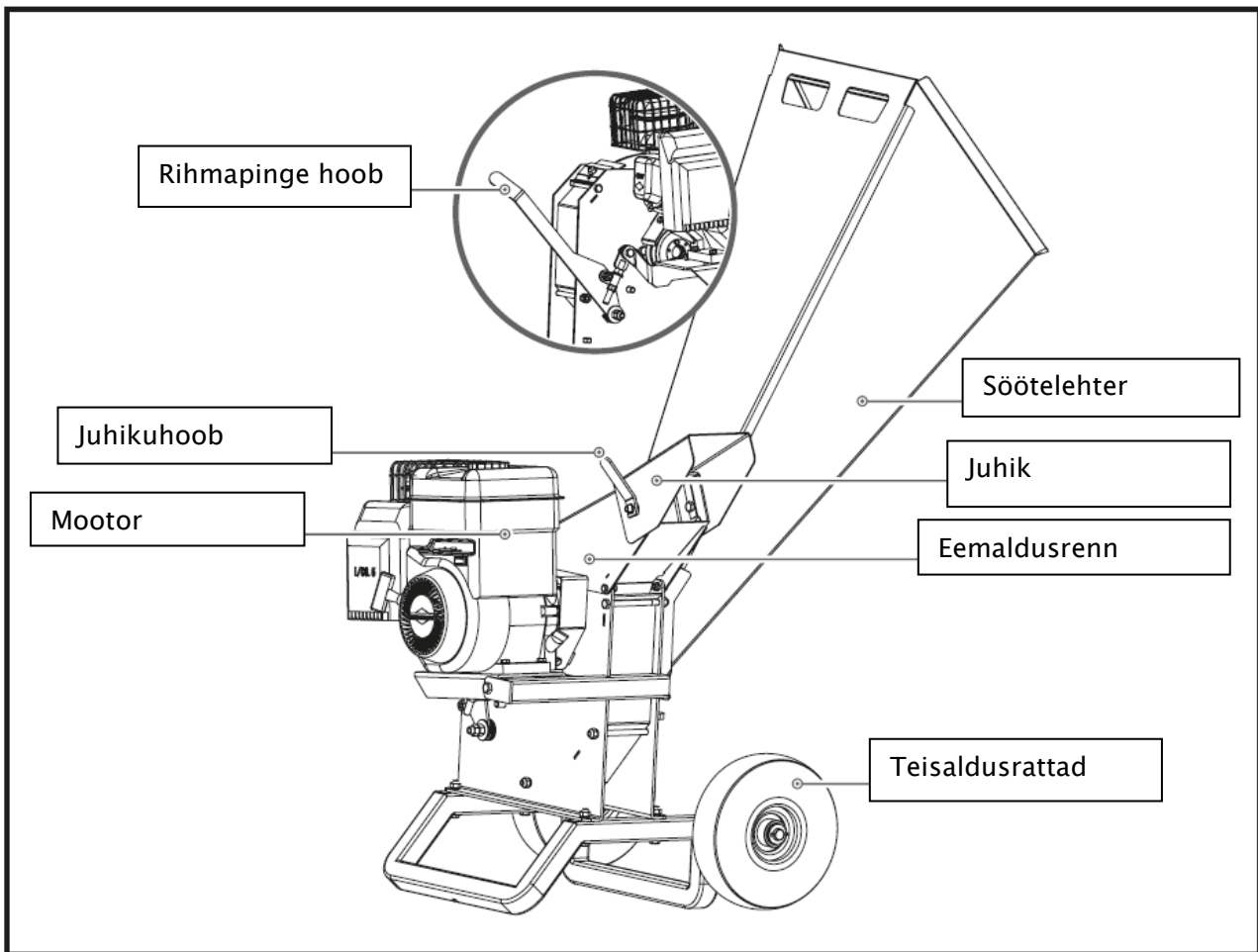
Mootor	196 cm <sup>3</sup> , 6,5 hj, 4-taktine
Purustatava oksa max läbimõõt	Ø 70 mm
Teraketta mõõtmed	400x10 mm
Teraketta kiirus	2600 p/min
Terad, 2 tk	110x42x9 mm
Sööteava	150x150 mm
Söötelehter	530x350 mm
Kütus	98
Kaal	90 kg

## SEADME OSAD

---

See oksapurusti on mõeldud mitmesuguse kuiva või toore orgaanilise materjali purustamiseks nagu nt oksad, raod, taimevarred, lehed, juured jms. Purustatavate okste max läbimõõt on 50–70 mm, olenevalt okste omadustest ja kõvadusest. Ära kasuta oksapurustit paberi purustamiseks.

### Seadme osad



### **Kütuseventiili hoob**

Kütuseventiil avab ja sulgeb kütusepaagi ning karburaatori vahelise toru. Et mootor töötaks, peab see hoob olema asendis ON. Kui mootor ei tööta, jäta hoob asendisse OFF, et vältida karburaatori ületäitumist ja võimalikku kütuseleket.

### **Gaasihoob**

Gaasihoovaga seatakse mootori pöördekiirus. Gaasihoova liigutamine suurendab või vähendab mootori pöörete arvu.

### **Mootorilüliti**

Mootorilüliti käivitab ja seiskab süütesüsteemi. Et mootor töötaks, peab mootorilüliti olema asendis ON. Kui mootorilüliti seada asendisse OFF, lülitub mootor välja.

### **Õhuklapi hoob**

Õhuklapi hoob avab ja sulgeb karburaatori õhuklapi ventiili. Suletud asendis õhuklapi hoob võimaldab kütusesegu rikastamist mootori külmkäivituseks. Avatud asendis võimaldab õhuklapi hoob kütusesegu kasutamist pärast käivitamist ning soojenenud mootori taaskäivitamist.

### **Tagasitõmbuv käivitushoob**

Mootor käivitub, kui käivitushoovast tõmmata.

### **Söötelehter**

Söötelehtri kaudu söödetakse seadmesse kogu purustatav materjal.

### **Eemaldusrenn**

Eemaldusrenni kaudu väljub purustatud materjal seadmest. Eemaldusrenni külge saab kinnitada juhiku.

### **Teisaldusrattad**

Oksapurusti teisaldamiseks võta käepidemetest kinni ja kalluta seadet pisut, et saaksid selle teise kohta viia.

### **Rihmapingutushoob**

Asub seadme tagaosas. Rihma pingutamiseks ja teraketta käivitamiseks tõmba hoob üles. Rihma lõdvendamiseks ja teraketta seiskamiseks tõmba hoob alla.

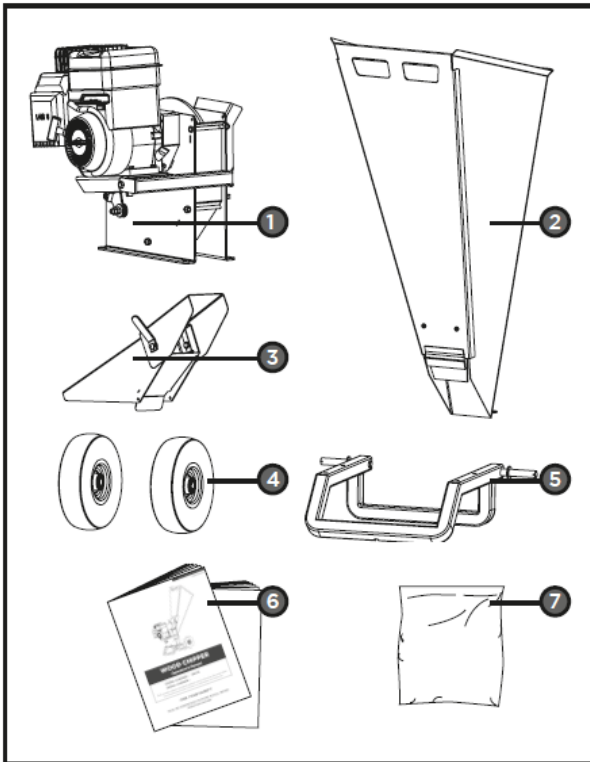
### **Juhikuhoob**

Eemaldusrenni nurga muutmiseks lõdvenda juhikuhooba, keerates seda vastupäeva. Pingutamiseks keera juhikuhooba päripäeva.

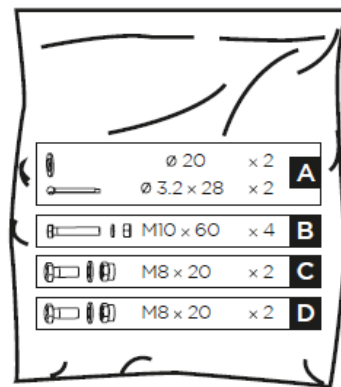
# KASUTUSELEVÖTT

Võta seade pakendist välja ja kontrolli, kas kõik osad on olemas. Kui mõni osa on puudu või kahjustatud, võta kohe ühendust seadme müüjaga. Hävita pakend kohalike jäätmekäitluseeskirjade kohaselt.

## Pakendi sisu

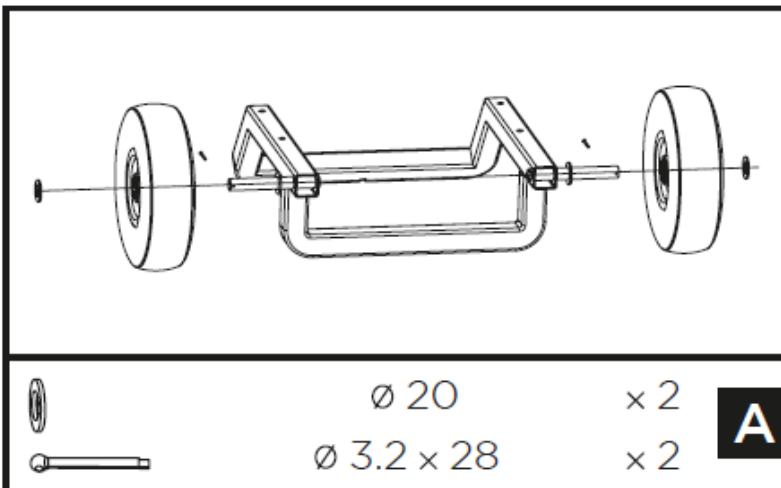


1. Oksapurusti
2. Söötelehter
3. Eemaldusrenn
4. Rattad
5. Kinnitusalus
6. Kasutusjuhend ja mootorijuhend (ingliseelne)
7. Tarvikukott, mille sisu on:

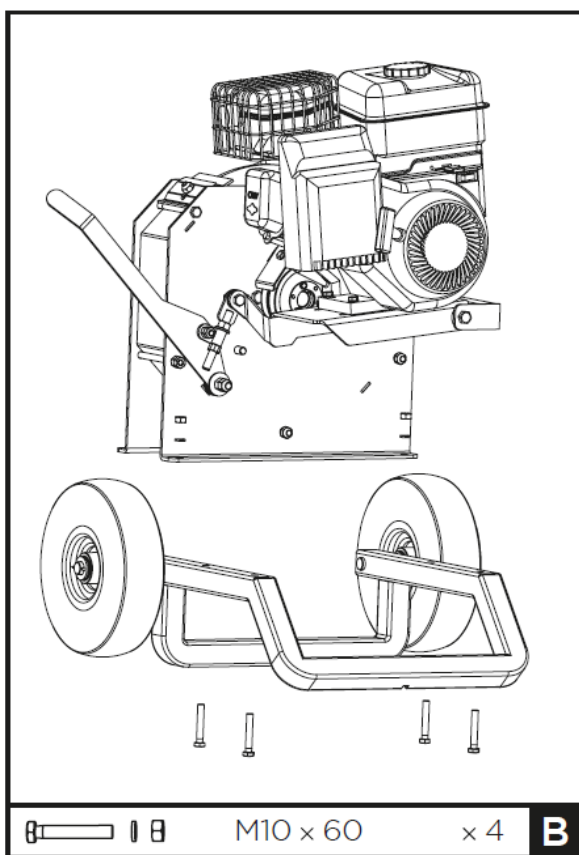


## Kokkupanek

Oksapurusti tarnitakse osaliselt kokkupanduna. Allolevaid juhiseid järgides õnnestub kokkupanek muretult paari minutiga.



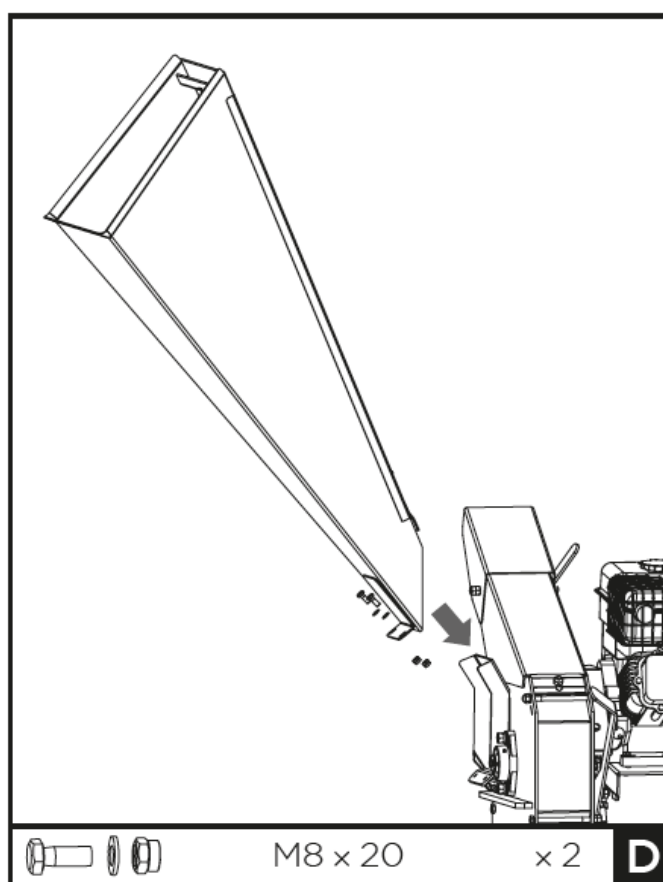
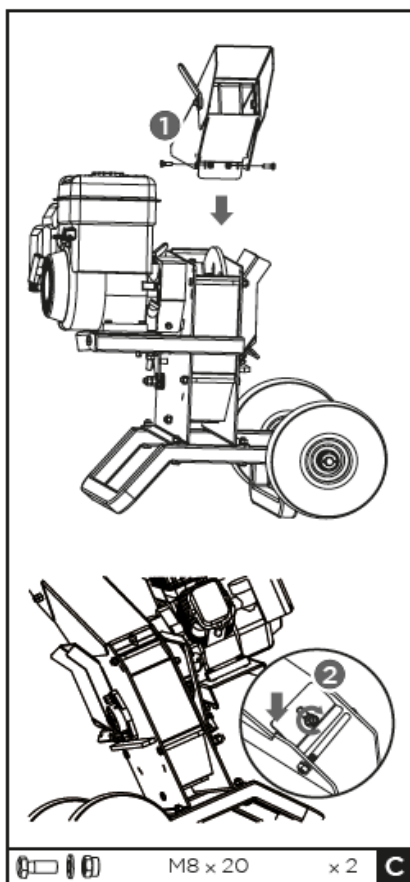
A. Esmalt lükka ratas ja seejärel seib telje külge ja kinnita splindiga. Toimi samamoodi teise rattaga.



B. Pane oksapurusti kinnitusalusale ja kinnita poltide, mutrite ja seibidega.

C. Vabasta rihmaratas, keerates seadme tagaosas olevat hooba alla. Lõdvenda pidet, keerates lukustusmutrit, mis hoiab eemaldusrenni oma kohal. Aseta eemaldusrenn oma kohale seadme külge. Keera poldid ja mutrid kinni. Libista pide eemaldusrenni otsa ja kinnita lukustusmutriga.

D. Aseta söötelehter oma kohale seadme külge ja enne selle poltide, mutrite ja seibidega kinnitamist veendu, et see on paigutatud vastu kulumiskaitset.



# KASUTAMINE

---

## Mootoriõli



### **TARNITAVAS MOOTORIS EI OLE ÕLI!**

Enne esimest kasutuskorda tuleb mootorisse panna õli, muidu saab mootor püsivalt kahjustada ja garantii lakkab kehtimast.

Õli lisamisel järgi seadmega kaasas oleva mootorijuhendi juhiseid.

## Kütuse lisamine

Kütust lisades järgi mootorijuhendi juhiseid. Kui mootor on äsja töötanud, lase sel enne kütuse lisamist vähemalt pool tundi jahtuda.

**PANE TÄHELE!** Pärast kütuse lisamist peab kütusetase jääma vähemalt 12,5 mm kütusepaagi täiteavast allapoole, et kütusele jääks piisavalt paisumisruumi.

## Rihmapinguti vabastamine

Et mootorit ilma vaevata käivitada, vabasta rihmaratas, keerates seadme tagaosas olevat rihmapingutushooba alla.

## Mootori käivitamine

**PANE TÄHELE!** Mootor on varustatud õlitaseme näidikuga ning mootor ei käivitu, kui õlitase paagis on liiga madal. Mootor võib ka seiskuda, kui seadet kasutada liiga järsul kallakul.

1. Liiguta kütuseventiil asendisse ON.
2. Külma mootori käivitamiseks liiguta õhuklapihoob asendisse CLOSE.  
Sooja mootori uuesti käivitamiseks liiguta õhuklapihoob asendisse OPEN.
3. Liiguta gaasihoob keskmisse asendisse.
4. Keera mootorilüliti asendisse ON.
5. Käivita mootor käiviti abil.

## Tõmbkäivitus

Tõmba kergelt käivitushoovast, kuni tunned takistust ja siis tõmba hoovast järsult. Lase käivitushooval rahulikult tagasi algasendisse liikuda. Kui õhuklapihoob on mootori käivitamiseks seatud asendisse CLOSE, liiguta see järk-järgult asendisse OPEN, kui mootor on soojenenud.

Kui mootor on soojenenud, tõmba õhuklapihoovast, et suurendada mootori pöördekiirust. Kui mootori pöörete arv on jõudnud aeglaselt maksimaalseni, tõmba rihmapingutushooba aeglaselt ja järk-järgult nii kaugele kui võimalik, et rakeduks rihmapinge. Seda tuleb teha aeglaselt, et teraketas saaks hoo sisse. Muidu jääb mootor teraketta aegluse tõttu seisma.



### **Mootori seiskamine**

Hädaolukorras võib seadme välja lülitada, keerates mootorilüliti asendisse OFF. Muul juhul toimi mootori väljalülitamiseks järgmiselt:

1. Liiguta gaasihoob asendisse SLOW.
2. Lase mootoril paar minutit tühikäigul töötada, enne kui selle välja lülitad.
3. Keera mootorilüliti asendisse OFF.
4. Keera kütuseventiili hoob asendisse OFF.

**HOIATUS! Ära lülita mootorit välja nii, et liigutad õhuklapihoova asendisse CLOSE. Vastasel korral võib tagajärjeks olla elektrilöök.**

Oota, kuni seade on täielikult seiskunud. Lase mootoril täiesti maha jahtuda. Eemalda mootori süüteküünlal. Seejärel puhasta seadme sisemus ja eemaldusrenn.

**HOIATUS! Ära vabasta rihmapinget sel ajal, kui seade töötab, kuna see võib põhjustada rihma hõõrdumist või vibreerimist.**

### **Tühikäik**

Kui seadet ei kasutata purustamiseks, siis liiguta gaasihoob asendisse SLOW, et vähendada mootori koormust. Mootori pöörete arvu vähendamine tühikäigule pikendab mootori tööiga, vähendab kütusekulu ja seadme mürataset.

### **Oksapurusti viimine töötamiskohale**

Oksapurustil on kaks suurt ratast, mille abil saab seda teisaldada. Oksapurusti töötamiskohale viimiseks kontrolli, kas õlipaagi kork on kõvasti kinni, seejärel võta seadme käepidemetest kinni ja kalluta seadet pisut.

### **Purustamine**

**HOIATUS! Paiguta seade ühtlasele ja kindlale alusele, et see asjatult ei vibreeriks. Ära paiguta seadet betooni ega asfaldi peale.**

**HOIATUS! Ära ava seadme luuki enne, kui mootor ja teraketas on täielikult seiskunud ja rihmapingutus vabastatud.**

See oksapurusti suudab purustada mitmesugust kuiva või toorest orgaanilist materjali nagu nt oksad, raod, taimevarred, lehed, juured jms. Purustatavate okste max läbimõõt on 50–70 mm, olenevalt okste omadustest ja kõvadusest. Oksa pööramine söötmise ajal annab parema purustustulemuse.

1. Sööda oksad seadmesse tüveots eespool. Nii on oksa lihtsam söötelehtrit pidi edasi juhtida ning väikesed tükid ei jää söötelehtrisse ringlema ega lenda leht-rist välja kasutaja suunas. Vajaduse korral eemalda enne põhioksa lehtrisse lükkamist väiksemad oksad. Nii sujub söötmine tõhusamalt.
2. Soovitav on purustada äsjalõigatud oksa, kuna kuivades oksad kõvenevad ja muutuvad pehmemaks. Kuivanud oksad nüristavad terasid kiiremini ja see omakorda raskendab oksade purustamist.
3. Seadme kasutamise ajal hoia alati käeulatuses puukeppi (Ø u 3 cm ja pikkus 60 cm). Kasuta puukeppi lühikeste, paljuharuliste ja lehtedega okste söötmi-seks ning söötelehtri puhtana hoidmiseks.
4. Ära suru oksa seadmesse liigse jõuga ega vägisi. Kui oksa ei õnnestu korralikult purustada, võivad terad vajada teritamist või väljavahetamist või on tarvis re-guleerida terade ja kulumiskaitsme vahelist kaugust.
5. Ära koorma seadet üle, pannes söötelehtrisse korraga liiga palju oksa. Kui kuuled, et mootori heli muutub vaiksemaks, katkesta kohe okste söötmine. Ära lisa oksa juurde enne, kui mootor töötab jälle täiskiirusel.
6. Pehme, niiske või väga kiuline materjal võib oksapurusti ummistada. Sedasorti materjali tasub sööta okstega vaheldumisi, nii puhastavad oksad seadme si-semuse sinna kinni jäänud materjalist, seade ei ummistu ja seda saab edasi kasutada.
7. Kui rootorivõlli ümber koguneb kleepuvat materjali, eemalda see enne, kui see laagri ni jõuab.
8. Kui oksapurusti jääb ülekoormuse või ummistuse tõttu seisma, lülita mootori (lülitist) välja ja oota, kuni teraketas on täiesti seiskunud ning rihmapinge va-bastatud. Lase mootoril täielikult maha jahtuda ja eemalda süüteküünal. Ava seadme luuk ning puhasta seadme sisemus ning eemalda sealt materjalijää-gid. Sulge seadme luuk, kinnita süüteküünal oma kohale tagasi ja töö jätkami-seks käivita seade uuesti.
9. Sedamööda, kuidas seadme ümber koguneb purustatud materjali, liiguta kas oksapurustit eemale või eemalda purustatud materjal, et eemaldusava ees ei oleks takistusi. Muidu eemaldusava ummistub. Ära kinnita eemaldusrenni ho-risontaalselt, see vähendab õhuvoolu ja takistab materjali eemaldumist, põh-justades ummistusi.
10. Kui oled töö lõpetanud, lülita seade välja, keerates gaasihoova tühikäigule ja mootorilüliti asendisse OFF. Seade seiskub vähehaaval.

Kui teraketas puutub vastu tundmatut objekti või seadme tööheli muutub ebata-valiseks või seade vibreerib liigselt, siis lülita mootor viivitamatult välja. Lase tera-

kettal täielikult seisma jääda. Eemalda mootori süüteküünal, et mootor kogemata ei käivituks. Seejärel toimi järgmiselt:

1. Kontrolli, ega seadmel pole kahjustusi.
2. Paranda kahjustatud osad või vaheta need välja.
3. Kontrolli, kas mõni osa on lahti tulnud, kui on, siis kinnita osa uuesti, et seadet oleks ohutu kasutada.

## HOOLDUS

---

### **Ennetavad hooldusmeetmed**

1. Seiska mootor. Lase mootoril täiesti maha jahtuda. Oota, kuni kõik liikuvad osad on täielikult seisma jäänud.
2. Hoiata mootori gaasihoob asendis SLOW, eemalda süüteküünla küljest juhe ja kontrolli seda.
3. Kontrolli oksapurusti üldist korrasolekut. Kontrolli, ega mõni kruvi pole lahti tulnud, ega liikuvad osad pole kahjustatud või väändunud, ega mõni osa pole lõhenenud või katki ning kõiki muid asjaolusid, mis võivad mõjutada seadme ohutut kasutamist.
4. Eemalda oksad ja mustus oksapurustist kas pehme harja, tolmuimeja või su-ruõhuga.
5. Määri kõik liikuvad osad kvaliteetse kerge masinaõliga.
6. Kinnita süüteküünla juhe oma kohale tagasi.

**HOIATUS!** Ära kunagi kasuta oksapurusti puhastamiseks survepesurit. Vesi võib tungida seadme tihedalt suletud kohtadesse ja kahjustada võlle, rihmarattaid, laagreid või mootorit. Survepesuri kasutamine lühendab seadme tööiga ja kahjustab selle töövõimet.

### Regulaarsed hooldustoimingud

**PANE TÄHELE!** Tabelis näidatud hooldusvahemikud on maksimaalsed ajavahemikud tavakasutuse korral. Kui purustatav materjal tekitab palju mustust või tolmu, lühenda hooldusvahemikke.

Osa	Hooldusvahemik	Enne igat kasutuskorda	8-10 tunni järel	40 tunni järel
Kontrolli mootori õlitaset		•		
Kontrolli seadme üldist seisukorda		•		
Kontrolli, et teraketas pöörleb vabalt (kontrollimiseks kasuta pikka keppi)		•		
Vaata, kas teradel on näha kahjustusi		•		
Kontrolli terade ja kulumiskaitsete teravust			•	
Kontrolli terade ja kulumiskaitsete kinnituskruvisid			•	
Kontrolli, kas kõik mutrid ja poldid on kinni			•	
Kontrolli terade ja kulumiskaitse vahekaugust			•	
Kontrolli rihmade pinget ja seisukorda		1. korda ühe kasutustunni järel	•	
Kontrolli rataste rehvirõhku				•
Vaheta mootoriõli välja		1. korda viie kasutustunni järel		•
Kontrolli veorihma või vaheta see välja				•

Kontrolli süüteküünalt või vaheta see välja			•
Kontrolli õhufiltrit ja eelpuhastit või vaheta need välja			•

**PANE TÄHELE!** Seadmel on kaks laagrit, üks väljapool ja üks seespool. Uutena on laagrid määritud, kuid neid tuleks pärast paari esimest kasutustundi uuesti määrida. Paar pigistust on piisav. Jälgi, et määret ei saa liiga palju. Liigne määre võib laagreid kahjustada.

### Terade ja kulumiskaitsmete kontrollimine

Terade ja kulumiskaitsmete teravuse regulaarne kontroll tagab selle, et oksapürusti töötab täiel võimsusel. Nüride terade või kulunud kulumiskaitsme kasutamine vähendab seadme töövõimet ja põhjustab liigset vibratsiooni, mis kahjustab seadet ja teeb selle kasutamise raskeks.

### Terade eemaldamine ja vahetamine

**HOIATUS!** Terade läheduses töötades ole ettevaatlik ja kanna kaitsekindaid, kuna teraserva vastu puutudes võib saada löikehaavu.

Oksapürustis on kaks tera, mis on kinni teraketta küljes. Kui terad nürinevad või neil on nähtavaid särke, ei tõmba seade enam oksid sisse ning purustatav materjal on vaja seadme sisse lükata. Sageli tuleb purustatud materjal siis välja pikade ribadena. Sel juhul on vaja terad eemaldada ja teritada. Terade eemaldamiseks:

1. Lõdvenda pidet, keerates lukustusmutri lahti – nii saad avada eemaldusrenni ja eraldada söötelehtri.
2. Lõdvenda teraketta taga olevaid lukustusmutreid 13 mm silmusvõtmega. Kui poldi pea pöörleb, hoia seda 5 mm kuuskantsisevõtmega paigal. Ära püüa polti kuuskantsisevõtmega lõdvendada.
3. Eemalda nürinenud või kahjustatud terad ning vaata üle teraketta sihitussälg ja terade kinnituskohad ning veendu, et need on puhtad ja vahetusterad saab ühtlaselt teraketta külge kinnitada.
4. Kinnita uued või teritatud vanad terad nii, et teravad servad jäävad ülespoole. Enne terade kinnitamist veendu, et kinnituspinnad on puhtad.

**HOIATUS!** Kui teraketta pind ei ole korralikult puhastatud või kui terad ei ole teraketta külge ühtlaselt kinnitatud, võivad terad kinnitusosi pingutades katki murduda.

5. Terade ja kulumiskaitsmete vahekaugus peaks olema seestpoolt laagri lähedalt umbes 1 mm ja teraketta välisservast 3 mm. Kinnituskaitsemed on suunaga pisut väljapoole, et teraketas saaks okste purustamise ajal pisut liikuda.

6. Veendu, et kõik lukustusmutrid on korralikult kinni keeratud.
7. Keera teraketast pika puukepiga ja kontrolli, kas see pöörleb vabalt.

### **Terade teritamine**

Pärast eemaldamist tuleb terad tasalihvmasinaga teritada. Ole teritades ettevaatlik ja kanna kaitsekindaid. Terade töökindluse tagamiseks on äärmiselt oluline hoida kogu teritamise vältel 38-kraadist nurka. Teritamise käigus tekkiv liigne kuumus kahjustab terasid ja nõrgestab metalli. Kasuta teritamise ajal piisavalt jahutit, et vältida terade ülekuumenemist. Kui sa ei oska ise terasid teritada, vii need töökotta teritamiseks. Nii peaksid terad kaua vastu pidama.

### Kulumiskaitsme eemaldamine ja vahetamine

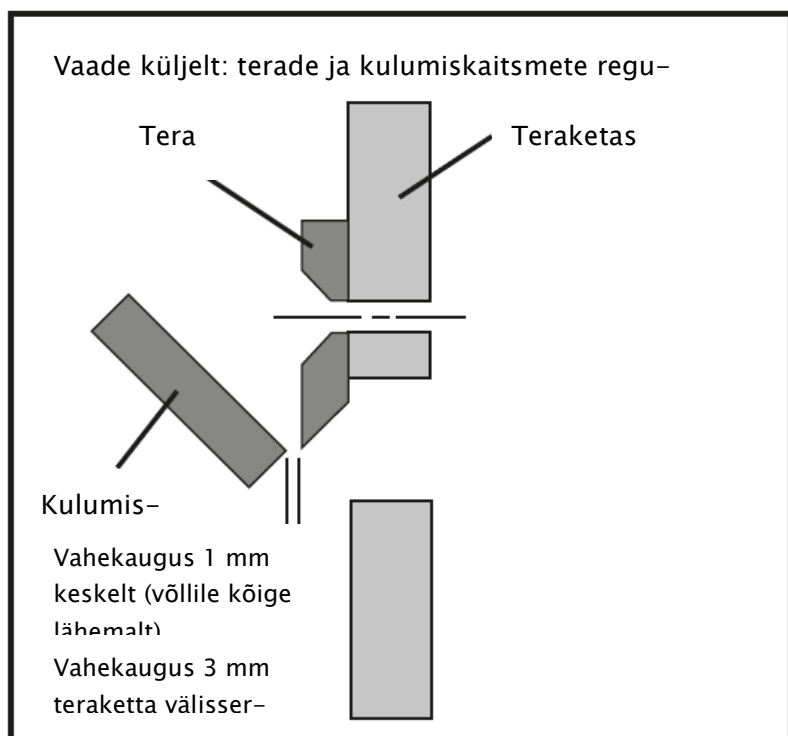
Kulumiskaitse on pindkarastatud ja pööratav. Tavajuhul peavad selle servad kaua vastu. Kui serv on kulunud, võib kulumiskaitse pöörata teistpidi. Kulumiskaitset ei saa teritada, kuna pindkarastuse tõttu kaotaks see siis oma kõvaduse. Kui mõlemad servad on kulunud, tuleb kulumiskaitse välja vahetada.

1. Eemalda söötelehter.
2. Eemalda lukustusmutrid ja poldid, mis kulumiskaitset seadme küljes hoiavad, ning seejärel eemalda kulumiskaitse.
3. Paigalda uus kulumiskaitse ja kinnita see poltide ja lukustusmutritega oma kohale.

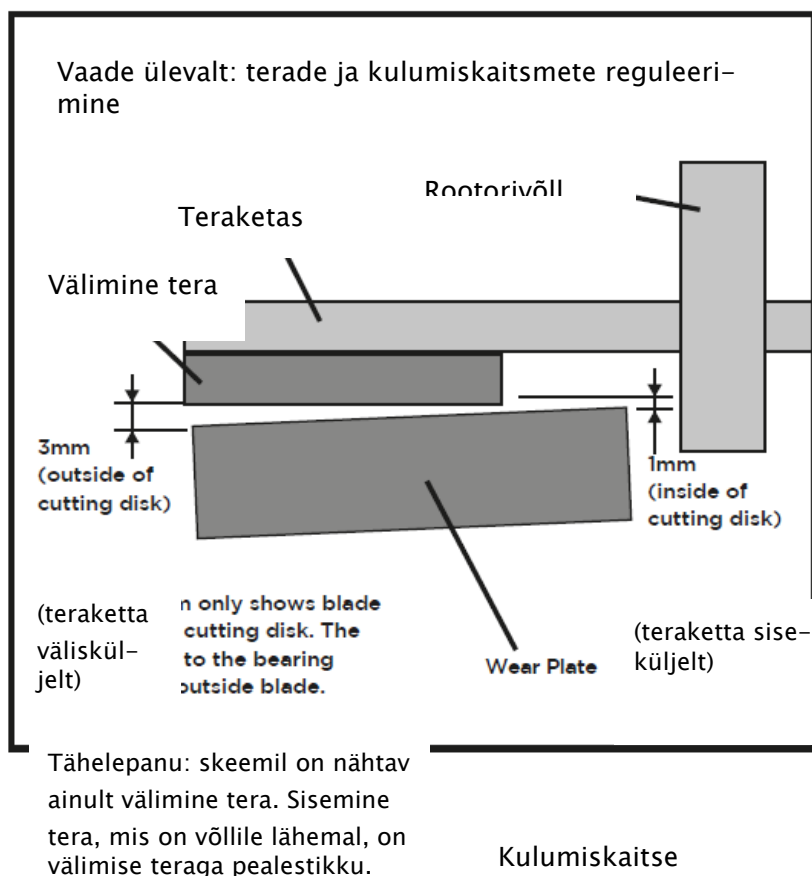
**PANE TÄHELE!** Terade ja kulumiskaitsme vahekaugust tuleb alati pärast kulumiskaitse väljavahetamist uuesti reguleerida.

### Kulumiskaitsme reguleerimine

Kui tera või kulumiskaitse välja vahetatakse, tuleb reguleerida tera ja kulumiskaitse vahekaugust. Terade ja kulumiskaitsete vahekaugus peaks olema seestpoolt laagri lähedalt umbes 1 mm ja teraketta välisservast 3 mm. Täpsemaid juhiseid vaata allolevalt jooniselt.







Kulumiskaitse vahekaugust reguleerides on hea abiks võtta õige paksusega papitükk. Kulumiskaitset saab reguleerida kinnitusavade kaudu. Veendu alati, et kinnitusavade poldid on korralikult kinni. Eemalda söötelehter ja keera teraketast puukepiga, nii et terad asetuvad vastu kulumiskaitset. Libista mõõduks olev papitükk kulumiskaitse ja terade vahele ja kontrolli vahekaugust.

1. Kui papitükk liigub vabalt, ilma mingi takistusega ja sellel on liikumiseks piisavalt ruumi, on vaja kulumiskaitset reguleerida.
2. Kui papitükk ei saa terade ja kulumiskaitse vahel allapoole libiseda, on vaja kulumiskaitset reguleerida.
3. Kui papitükk libiseb terade ja kulumiskaitse vahel nii, et mõlemalt poolt on tunda mõningast takistust või libiseb nende vahel nii, et ei jää liigset ruumi, on kulumiskaitse reguleeritud õigesti.

Kui kulumiskaitse ei ole õigesti reguleeritud, on oksid purustades tunda liigset vibratsiooni ja võib tunduda, et tera on nürin. Kui vahekaugus ei ole piisav, võivad raskeid oksid löikavad terad paindudes vastu kulumiskaitset puutuda ning kahjus-

tada kulumiskaitsme teravat serva. Kui vahekaugus on liiga suur, kukuvad väikesed oksad ja kiuline materjal terade vahelt läbi ilma et neid purustataks.

**HOIATUS! Pärast terade või kulumiskaitsete hooldamist või reguleerimist pööra teraketast alati puukepiga ja kontrolli, kas on kuulda naksatusi vm tavatuid helisid või kas seade vibreerib. Kui esineb tavatuid helisid või vibratsiooni, kontrolli, ega seade pole kahjustatud või mõni selle osa lahti tulnud. Enne seadme käivitamist paranda või vaheta kahjustatud osad ja/või keera lahti tulnud osad kinni.**

### **V-rihmade kontrollimine**

V-rihmad peavad olema heas korras ja õige pingega, et jõuülekanne mootorist rootorivõllile oleks optimaalne.

1. Seiska mootor. Lase mootoril maha jahtuda.
2. Keera rihmapingutushoob üles, et rihmad oleksid tööasendi pinges.
3. Eemalda rihmakaitse, selleks eemalda seadme esiosast kaitsme kinnituskruvid.
4. Kontrolli V-rihmade korrasolekut. Kui V-rihm on murdunud, lõhenenud või läikiv, tuleb see esimesel võimalusel välja vahetada.
5. Kontrolli V-rihmade pinget, vajutades sõrmega rihma keskele. Normaalne vetruvus peaks olema umbes 1 cm.

### **V-rihmade pingutamine**

**PANE TÄHELE! Rihmasid reguleerides veendu, et mootori ülekanderatas on teraketta ülekanderattaga ühel joonel.**

Õige rihmapinge on seadme töövõime seisukohalt äärmiselt oluline. Õige pinge tagab rihma pika tööea. Liiga suur või liiga väike rihmapinge põhjustab rihma enneaegse purunemise.

1. Seiska mootor. Lase mootoril maha jahtuda.
2. Keera rihmapingutushoob üles, et rihmad oleksid tööasendi pinges.
3. Eemalda rihmakaitse, selleks eemalda seadme esiosast kaitsme kinnituskruvid.
4. Lõdvenda mõlemat reguleermutrit M12, keerates neid vastupäeva, ning liiguta neid allapoole, et vähendada V-rihmade lõtvumist.
5. Kui V-rihmade pinge on õige, pinguta mõlemad reguleermutrid M12, keerates neid päripäeva. Kui rihm on liiga pingul, siis lõdvendamiseks liiguta reguleermutreid ülespoole ning reguleeri mutrite vahel olevat muhvi.
6. Kinnita rihmakaitse oma kohale tagasi.

### **V-rihmade vahetamine**

**HOIATUS! V-rihmasid eemaldades või kinnitades jälgi, et sõrmed ei jääks rihma ja rihmaratta vahele.**

**PANE TÄHELE! Kui üks rihm vajab väljavahetamist, tuleks välja vahetada ka teine, sest need kuuluvad tavakasutuse korral ühepalju. Vahetamiseks ära eemalda mõlemat rihma korraga, vaid vahet esmalt välja üks rihm ja alles seejärel teine.**

1. Seiska mootor. Lase mootoril maha jahtuda.
2. Keera rihmapingutushoob alla, et vabastada rihmapinge.

3. Eemalda seadme esiosast ülemine rihmakaitse ning mootori karterist alumine rihmakaitse, eemaldades ükshaaval kinnituspoldid.
4. Eemalda neli kinnituspolti, millega mootor on karteris kinni, ning libista mootorit seadmest eemale, kuni rihmad on piisavalt lõdvad, et neid eemaldada.
5. Tõsta vanad V-rihmad mootori rihmarattalt ja teraketta rihmarattalt ära ning paigalda uued rihmad. Sea mootori rihmaratas ja teraketta rihmaratas ühele joonele, liigutades teraketta rihmaratast rootorivõllil üles- või sissepoole. Joondamiseks ära proovi liigutada mootori rihmaratast mootorivõllil.

6. Tõsta mootor oma kohale tagasi. Sea V-rihmade pinge õigeks ning keera reguleermutrid M12 ja mootori kinnituspoldid kinni.
7. Aseta ülemine ja alumine rihmakaitse oma kohale tagasi ning kinnita kinnituspoltidega.

### **Määrimine**

Kontrolli õlitaset iga 50 kasutustunni järel. Eemalda õlipaagi kork, kontrolli, kas seade on horisontaalselt ning vaata, kas õli ulatub mõlema sooneni. Kui vaja, lisa sobivat õli (nt Viima neljataktiõli).

### **Mootoriõli/kütus**

Juhiseid selle kohta, kuidas kontrollida või lisada mootori(sse) õli või kütust, leiad seadmega kaasasolevast mootorijuhendist. Seal on märgitud ka soovitatavad õli ja kütuse tüübid.

### **Mootori hooldamine**

Mootori hooldusjuhiseid vaata seadmega kaasasolevast mootorijuhendist. Mootorijuhendist leiad mootori hooldamiseks täpsed juhised ja hooldusvahemikud.

### **Hoiustamine**

**HOIATUS!** Kui oksapurusti kütusepaagis on kütust, ära pane oksapurustit hoiule ilma ventilatsioonita ruumi, kus kütuseaurud võivad kokku puutuda leegi, sädemete, lampide või muude süüteallikatega. Kasuta kütuse hoidmiseks ainult nõuetekohaseid kütuseanumaid.

**HOIATUS!** Enne hoiukohast väljavõetud seadme uuesti käivitamist, eemalda süüteküüna ja tühjenda silinder õlist.

Kui oksapurustit ei ole plaanis kasutada rohkem kui 30 päeva, järgi hoiukohta panekul järgmisi juhiseid:

1. Tühjenda kütusepaak täielikult. Hoiukohas võib etanooli või MTBE-d sisaldav kütus 30 päevaga rikneda. Riknenud kütusel on suur vaigusisaldus, mistõttu kütuse voolavus väheneb ja see võib ummistada karburaatori.
2. Käivita mootor ja lase sel töötada, kuni see seiskub. Nii on kindel, et karburaatorisse ei jää kütust. See aitab vältida tahma moodustumist karburaatoris ning ei lase tekkida mootorikahjustustel.
3. Kui mootor on veel soe, lase õlil mootorist välja valguda. Pane asemele uut, puhast õli. Soovitatav õlitüüp on kirjas mootorijuhendis.

4. Lase mootoril maha jahtuda. Eemalda süüteküünal ja vala silindrisse umbes 60 ml Viima mootoriõli. Tõmba aeglaselt käivitusnööri, et õli silindrisse leviks. Kinnita süüteküünal oma kohale tagasi.
5. Kasuta oksapurusti välispinna puhastamiseks ja õhuavade ummistustest vabana hoidmiseks puhtaid lappe. Ära kasuta plastosade puhastamiseks pindaktiivseid puhastusaineid ega petrooli sisaldavaid lahusteid. Kemikaalid võivad plasti kahjustada.
6. Pane oksapurusti püstasendis hoiule puhtasse, kuiva ja hea õhuvahetusega ruumi.

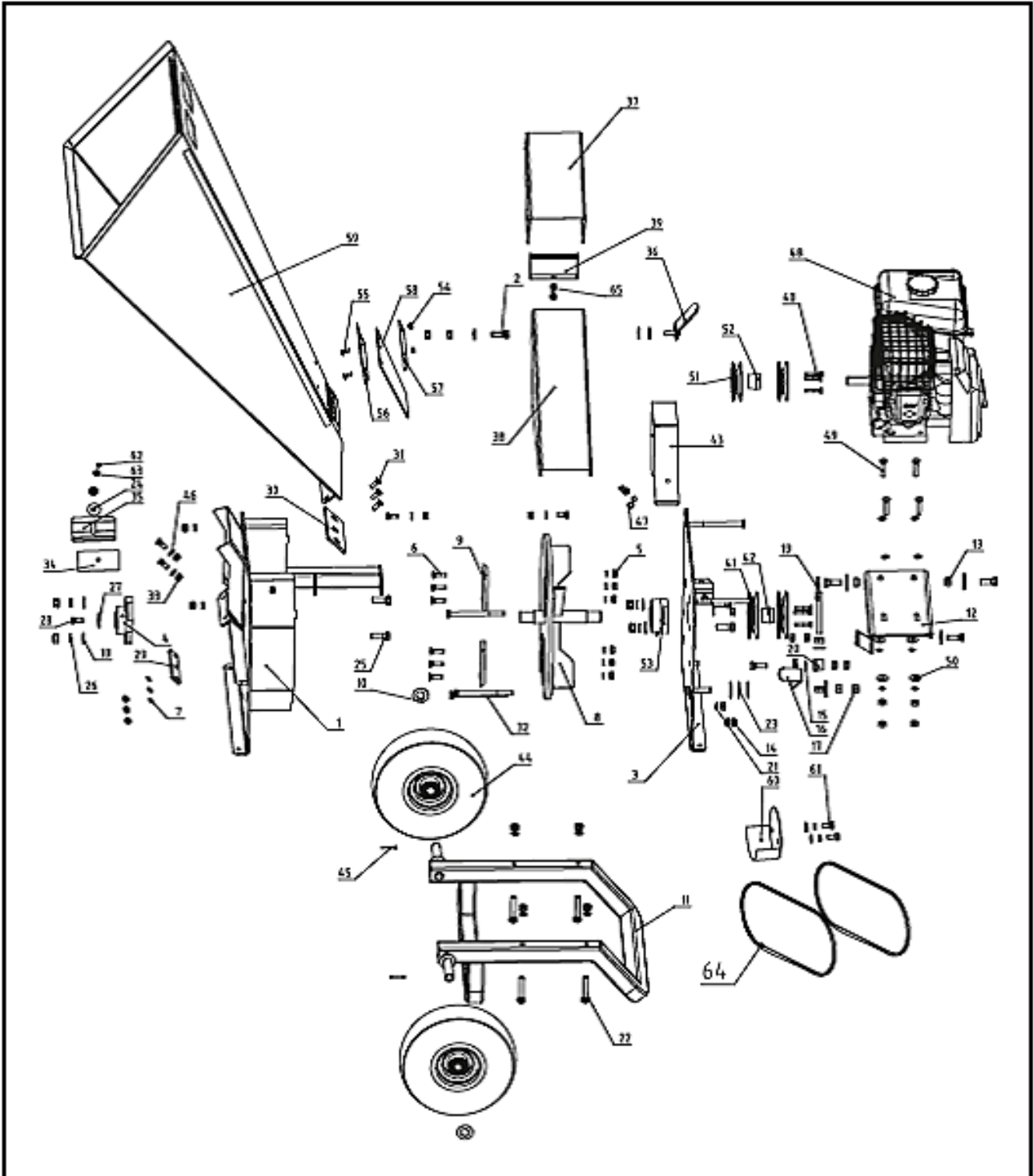
## VEAOTSING

Viga	Põhjus	Lahendus
Mootor ei käivitu.	<ul style="list-style-type: none"> <li>- Süüteküünla juhe on lahti.</li> <li>- Kütust ei ole või kütus on riknenud.</li> <li>- Kütuseventiil ei ole lahti.</li> <li>- Õhuklapp ei ole kinni.</li> <li>- Kütusevoolik on ummistunud</li> <li>- Määrdund süüteküünal.</li> <li>- Mootor on märg.</li> </ul>	<ul style="list-style-type: none"> <li>- Kinnita süüteküünla juhe korralikult süüteküünla külge.</li> <li>- Täida värske ja puhta kütusega.</li> <li>- Ava kütuseventiil.</li> <li>- Külmkäivituseks sea õhuklapihoob asendisse CLOSE.</li> <li>- Puhasta kütusevoolik.</li> <li>- Puhasta, reguleeri kontaktide vahet või vaheta välja.</li> <li>- Oota mõni minut ja käivita uuesti, kuid ära kasuta õhuklappi.</li> </ul>
Mootor töötab ebahühtlaselt.	<ul style="list-style-type: none"> <li>- Süüteküünla juhe on lõdvalt ühendatud.</li> <li>- Õhuklapp on suletud, kui seade töötab.</li> <li>- Kütusevoolik on ummistunud või kütus riknenud.</li> <li>- Õhuava ummistunud.</li> <li>- Kütusesüsteemis on vett või mustust.</li> <li>- Määrdund õhupuhasti.</li> <li>- Karburaator valesti reguleeritud.</li> </ul>	<ul style="list-style-type: none"> <li>- Ühenda ja kinnita süüteküünla juhe.</li> <li>- Sea õhuklapi hoob asendisse OPEN.</li> <li>- Puhasta kütusevoolik. Täida paak värske ja puhta kütusega.</li> <li>- Puhasta õhuava.</li> <li>- Tühjenda kütusepaak. Täida paak uuesti värske ja puhta kütusega.</li> <li>- Puhasta õhupuhasti või vaheta see välja.</li> <li>- Vaata lisainfot mootorijuhen-dist.</li> </ul>
Mootor kuume- neb üle.	<ul style="list-style-type: none"> <li>- Mootori õlitase madal.</li> <li>- Määrdund õhupuhasti.</li> <li>- Õhuvool on takistatud.</li> <li>- Karburaator valesti reguleeritud.</li> </ul>	<ul style="list-style-type: none"> <li>- Lisa karterisse sobivat õli.</li> <li>- Puhasta õhupuhasti või vaheta see välja.</li> <li>- Eemalda puhuri korpus ja puhasta.</li> <li>- Vaata lisainfot mootorijuhen-dist.</li> </ul>

<p>Oksapurustamine on aeglane, teraketas kiilub kinni või purustatud materjal ei tule seadmest välja, ehkki mootor töötab.</p>	<ul style="list-style-type: none"> <li>- Mootori kiirus on liiga väike, see põhjustab rihma oma kohalt äralibisemise.</li> <li>- Veorihm on lõtvunud või kahjustatud.</li> <li>- Terad nürid või kahjustatud.</li> <li>- Teraketas on söötelehtris ja eemaldusrennis oleva prahi tõttu kinni kiilunud.</li> <li>- Eemaldusrenn ummistunud.</li> </ul>	<ul style="list-style-type: none"> <li>- Suurenda mootori pöörete arvu maksimaalseni.</li> <li>- Pinguta veorihma või vaheta see välja.</li> <li>- Terita terad või vaheta need välja.</li> <li>- Eemalda kogu kogunenud praht ja keera teraketast puukepiga ning veendu, et see pöörleb vabalt.</li> <li>- Eemalda praht.</li> </ul>
<p>Rihm hõõrdub vastu rihmaratast või on keerdus.</p>	<ul style="list-style-type: none"> <li>- Rootori veoratta soones võib olla sälke.</li> <li>- Veorihmad võivad olla välja veninud.</li> <li>- Rihmarattad võivad olla valesti joondatud.</li> </ul>	<ul style="list-style-type: none"> <li>- Kontrolli veorihmade kulumist ja kõvade kohtade olemasolu rihmadel. Viili veoratta soones olevad sälgud siledaks.</li> <li>- Vaheta veorihmad välja.</li> <li>- Reguleeri rihmarattaid.</li> </ul>
<p>Purustamisel oks vibreerib, liigub ülemäära ja tekitab tavatut heli.</p>	<ul style="list-style-type: none"> <li>- Terad nürid või kahjustatud.</li> <li>- Terad ei ole teraketta külge korralikult kinnitatud.</li> <li>- Terade ja kulumiskaitsme vahekaugus on liiga suur.</li> <li>- Rootor on liiga suure materjalikoguse tõttu üle koormatud.</li> </ul>	<ul style="list-style-type: none"> <li>- Terita terad või vaheta need välja.</li> <li>- Lõdvenda terade kinnituskruvisid, kinnita terad uuesti ja pinguta kruvid.</li> <li>- Reguleeri vahekaugus väiksemaks.</li> <li>- Lase seadmepuhastada, enne kui söötelehtrisse uusi oksid paned.</li> </ul>
<p>Terad puutuvad vastu kulumiskaitset.</p>	<ul style="list-style-type: none"> <li>- Terade ja kulumiskaitsme vahekaugus on valesti reguleeritud.</li> </ul>	<ul style="list-style-type: none"> <li>- Sea õige vahekaugus.</li> </ul>
<p>Seadme rattad kisuvad seadet liigutades kas vasakule või paremale.</p>	<ul style="list-style-type: none"> <li>- Rataste rehvirõhk madal.</li> </ul>	<ul style="list-style-type: none"> <li>- Pumpa rehvidesse õhku juurde.</li> </ul>



# OSADE JOONIS



## OSAD

Nr	Kirjeldus	Kogus
1	Eesmine korpus	1
2	Polt	3
3	Tagumine korpus	1
4	Laager	1
5	Mutter	13
6	Polt	6
7	Elastikseib	15
8	Teraketas	1
9	Tera	2
10	Seib	2
11	Paigaldusalus	1
12	Mootoripesa	1
13	Lukustusmutter	2
14	Mutter	16
15	Seib	3
16	Rihmapingutushoob	1
17	Mutter	9
18	Seib	5
19	Keermega varras	1
20	Reguleermuhv	1
21	Elastikseib	10
22	Polt	4
23	Suur seib	7
24	Suur seib	4
25	Polt	6
26	Elastikseib	4
27	Seib	1
28	Polt	5
29	Katteplaat	1
30	Kulumiskaitse	1
31	Polt	3
32	Polt	5
33	Lukustusmutter	4

Nr	Kirjeldus	Kogus
34	Vahetükk	1
35	Klamber	1
36	Hoob	1
37	Kalluti	1
38	Eemaldusrenn	1
39	Võre	1
40	Polt	6
41	Teraketta rihmaratas	2
42	Koonusmuhv	1
43	Rihmakaitse, ülemine	1
44	Ratas	2
45	Tihvt	2
46	Seib	8
47	Polt	2
48	Mootor	1
49	Polt	4
50	Suur seib	4
51	Mootori veoratas	2
52	Koonusmuhv	1
53	Laager	1
54	Mutter	2
55	Polt	2
56	Kinnitusplaat I	1
57	Kinnitusplaat II	1
58	Kummiklapp	1
59	Söötelehter	1
60	Rihmakaitse, alumine	1
61	Polt	2
62	Kruvi	1
63	Suur seib	1
64	Veorihm	2
65	Kruvi	1

## EÜ vastavustõend (Algupärane EÜ vastavustõend)

### Meie

Isojoen Konehalli Oy  
Keskustie 26  
61850 Kauhajoki As  
Tel +358 (0)20 1323 232  
tuotepalaute@ikh.fi

### kinnitame oma ainuvastutusel, et järgmine toode

Seade: Oksapurusti  
Tootemark: Espina  
Mudel/tüüp: XTP125 (36070)

### vastab

masinadirektiivi (MD) 2006/42/EMÜ  
elektromagnetilise ühilduvuse direktiivi (EMC) 2014/30/EÜ

### nõuetele ning järgmistele harmoniseeritud standarditele ja tehnilistele kirjeldustele:

MD: EN ISO 12100:2010  
EMC: EN 55012:2007+A1; EN 61000-6-1:2007

Kauhajoki 27.7.2016

Tootja:

Isojoen Konehalli Oy



-----  
Harri Altis, ostujuht (volitatud tehnilisi andmeid koostama)

---

**Seda seadet ei tohi visata olmeprügi hulka, vaid see tuleb viia jäätmejaama. Lisainfot saad kohalikust omavalitsusest või seadme müüjalt.**

---

Copyright © 2016 Isojoen Konehalli Oy. Kõik õigused kaitstud. Selle dokumendi sisu kopeerimine, jagamine või salvestamine kas tervikuna või osaliselt ilma Isojoen Konehalli Oy antud kirjaliku loata on keelatud. Selle dokumendi sisu antakse „nagu on“ ning selle täpsuse, usaldusväärsuse ega sisu kohta ei anta mingit otsest ega kaudset garantiid, samuti ei tagata otseselt selle turustatavust ega sobivust kindlaks otstarbeks, kui kohustava seadusega ei ole sätestatud teisiti. Dokumendis olevad joonised on illustratiivsed ja võivad erineda tarnitud tootest. Isojoen Konehalli Oy arendab oma tooteid pidevalt edasi ning jätab endale õiguse teha muudatusi ja parandusi nii tootesse kui ka sellesse dokumenti millal tahes ilma sellest ette teatamata. Kui toote tehnilisi või kasutusomadusi muudetakse ilma tootja nõusolekuta, lakkab kehtimast nii EL vastavustõend kui ka toote garantii. Isojoen Konehalli Oy ei vastuta seadme kasutamisest tingitud otsese või kaudse kahju eest.