

Hoidke juhend hilisemaks vajaduseks alles



Pinnasetihendaja

Kasutusjuhend

MUDEL: XTP7

SEERIANUMBER: _____

Mudeli nimetuse ja seerianumbri leiata seadme andmesildilt.
Märkige mõlemad hilisemaks vajaduseks kindlasse kohta üles.

OHUTUSE TAGAMISEKS:

**ENNE SEADME KASUTAMIST LUGEGE KÕIK JUHISED
TÄHELEPANELIKULT LÄBI JA VEENDUGE, ET SAITE NEIST ARU**

TUTVUSTUS

Teie uus pinnasetihendaja vastab kindlasti teie kõigile nõudmistele. Seadme tootmisel on järgitud kõige rangemaid kvaliteedinõudeid ning selle tööviime on esmaklassiline. Seadet on lihtne ja ohutu kasutada. Seadet nõuetekohaselt hooldades tagate selle töökindluse aastateks.



Enne seadme kasutamist lugege tähelepanelikult läbi kogu kasutusjuhend. Pöörake erilist tähelepanu märkustele ja hoiatustele.

Pinnasetihendaja suunab energiat lahtisesse pinnasesse või muusse materjali, seda tihendades ning suurendab nii ühtlasi pinnase kandevõimet. Seadet kasutatakse peamiselt väiksemateks parandus- ja hooldustöödeks. Lahtine pinnas või muud osakesed nihutatakse erilisel viisil üksteise lähedale – nii välditakse võimalike õhutaskute tekkimist. See suurendab materjali kandevõimet, vähendab selle veeläbilaskvust, väldib pinnase vajumist, vähendab pinnase laialivalgumist ja kokkutõmbumist ning väldib keltsakahjustusi. Seade sobib ideaalselt sõmera pinnase, liiva, kruusa, purustatud betoonkruusa ja segapinnase tihendamiseks suletud alal. Seadmega koos kasutatavate lisatarvikute valik laiendab kasutusvõimalusi ka muudeks rakendusteks.

Mootori tootja vastutab kõige sellega seonduva eest nagu mootori töökindlus, nimivõimsus, tehnilised andmed ja garantii. Täpsemaid andmeid vaadake mootori tootja koostatud käsiraamatust. Mootori käsiraamat on seadme tarnepakendis eraldi pakitult.

TEHNILISED ANDMED

Tootekood	XTP7
Põhjalaadi mõõtmed	420 x 350 mm
Kesktoukejõud	11 000 N
Vibreerimissagedus	5500 v/min
Tihendusvõimsus	25 cm
Töökiirus	25 m/min
Mootor	163 cc
Töökaal	63 kg

KESKKONNAHOID



Viige kasutatud materjalid ringlusse. Kõik tööriistad, voolikud ja tihendid tuleb sortida ning viia kohalikku jäätmejaama, kus need suunatakse ringlusse keskkonnahoidlikul viisil.

MÄRGISED

Seadme andmesildil on erinevad märgised. Need annavad olulist infot kas seadme või selle kasutamise kohta.



Lugege kasutusjuhised tähelepanelikult läbi.



Kasutage kaitsevahendeid. Kandke alati kaitseprille ja kuulmiskaitsmeid, turvajalatseid, kaitsekindaid ja kaitsekiivrit.



Ohutus- ja kaitseseadiseid ei tohi eemaldada ega muuta.



Hoidke pöörlevatest osadest eemale.



Raskete põletusvigastuste vältimiseks ärge puudutage summutit, kui see on kuum.



Ärge suitsetage ega kasutage lahtist tuld. Kütust käsitsedes, kasutades või hoiukohta pannes olge alati väga ettevaatlik. Kütus on kergesti lenduv ja aurustunud olekus äärmiselt plahvatusohtlik.



Jälgige, et lapsed ja muud kõrvalised isikud püsivad seadmest ohutuskauguses.

OHUTUS

Üldised ohutusnõuded

Tehke endale selgeks seadme tööpõhimõte.

Lugege läbi kasutusjuhend ning veenduge, et saite aru selle juhiste ning ka seadmepoolsete märkide tähendusest. Tehke endale selgeks seadme kasutusviis ja kasutuspiirangud ning kasutamise seotud võimalikud ohutegurid.

Tutvuge põhjalikult juhtseadiste ja nende õige kasutusviisiga. Õppige ära seadme kiire seiskamine ja selle juhtseadiste väljalülitamine.

Lugege kindlasti ja tähelepanelikult läbi kõik kasutusjuhised ja ohutusnõuded, samuti mootori käsiraamatus olevad juhised. Mootori käsiraamat on tarnepakendis eraldi pakitud. Ärge püüdke seadet kasutada enne, kui olete kindel, et oskate seda õigesti kasutada ja mootorit hooldada ning teate, kuidas vältida õnnetusi ja/või kehavigastusi ja/või ainelist kahju.

Tööpiirkond

Ärge kunagi käivitage ega kasutage mootorit kinnises ruumis. Heitgaasid on ohtlikud ja sisaldavad süsinikoksiidi (vingugaasi), mis on lõhnatu ja eluohtlik gaas. Kasutage seda seadet ainult hea õhuvahetusega välitingimustes.

Ärge kunagi kasutage seadet halva nähtavuse või ebapiisava valgustusega kohas.

Kasutaja ohutus

Ärge kasutage seadet, kui olete alkoholi, ravimite või uimastite mõju all, kuna need võivad mõjutada teie otsustusvõimet ja suutlikkust kasutada seadet asjakohaselt.

Rõivastuge sobivalt. Kandke tugevaid pikki pükse, saapaid ja kaitsekindaid. Ärge kandke lohmakaid rõivaid, lühikesi pükse ega mingeid ehteid. Kinnitage pikad juukseid nii, et need jäävad õlgade piirist kõrgemale. Hoidke juukseid, rõivaid ja kindad eemal seadme liikuvatest osadest, et need kuhugi ei takerduks.

Enne käivitamist kontrollige seade üle. Jälgige, et kaitseeadised oma kohal ja töökorras. Veenduge, et kõik poldid, mutrid jms on tugevalt kinni keeratud.

Ärge kunagi kasutage seadet, mis vajab parandamist või on halvas seisukorras. Kui mõni osa on viga saanud, tuleb see enne seadme kasutamist välja vahetada; samuti tuleb asendada puuduvad osad. Kontrollige, ega kütus ei leki. Hoidke seade heas korras.

Tehke endale harjumuseks kontrollida enne seadme käivitamist, kas kõik reguleerimised on eemaldatud. Liikuvate osade külge kinni jäetud võti võib põhjustada õnnetuse.

Olge alati tähelepanelik, keskenduge tööle ja rakendage seadmega töötades tervet mõistust.

Ärge küünitage. Ärge olge seadme kasutamise ajal paljajalu, samuti ärge kandke sandaale ega muid kergeid lahtiseid jalatseid. Kandke turvajalatseid, mis kaitsevad teie jalgu ja aitavad libedal pinnal tasakaalu hoida. Seiske kogu töötamise aja kindlas tasakaaluasendis. Nii saate seadet ootamatus olukorras paremini kontrollida.

Välitage seadme juhulik käivitamine. Enne seadme transportimist või hooldamist veenduge, et mootorilüliti on väljalülitatud asendis. Transport või hooldamine sisselülitatuna mootorilülitiga põhjustab kergesti õnnetusi.

Kütuse ohutu käsitlemine

Kütus on kergsüttiv ja selle aurud võivad põlema plahvatada. Raskete kehavigastuste ohu vähendamiseks järgige kütust käsitsedes ettevaatusabinõusid.

Kütusepaaki täites või tühjendades kasutage nõuetekohast kütuseanumat ja tegutsege välistingimustes, puhtas ja hea õhuvahetusega kohas. Kütuse lisamise ja seadme kasutamise kohas ei tohi suitsetada, samuti tuleb seal vältida sädemete teket, lahtist leeki ja muid süüteallikaid. Ärge kunagi lisage kütust siseruumis.

Hoidke maandatud voolujuhtivad esemed nagu tööriistad eemal paljastest, voolupinge all olevatest osadest ja ühenduskohtadest – nii väldite sädemete ja kaarleegi moodustumist. Kaarleek või sädemed võivad kütuseauru või -udu põlema süüdata.

Enne kütuse paaki lisamist seisake alati mootor ja laske sel maha jahtuda. Ärge kunagi eemaldage kütusepaagi korki ega lisage kütust paaki siis, kui mootor töötab või on veel kuum. Kui teate, et kütusesüsteem lekib, siis ärge seadet kasutage.

Keerake kütusepaagi kork lahti aeglaselt, et võimalik rõhk jõuaks paagist eemalduda.

Ärge kunagi täitke kütusepaaki liigselt – kütusetase ei tohi ületada paagi ülemist tühist.

Kinnitage kütusepaagi ja kütusemahutite korgid tugevalt ja pühkige maha loksunud kütus ära. Kui kütusepaagi kork ei ole kindlalt oma kohale kinnitatud, siis ärge seadet kasutage.

Jälgige, et maha loksunud kütuse läheduses pole süüteallikaid. Kui kütust on maha loksunud, siis ärge püüdke mootorit käivitada, vaid viige seade lekkekohast eemale ning vältige igasuguste süüteallikate teket seni, kuni kütuseaurud pole haihtunud.

Hoidke kütust spetsiaalselt selleks otstarbeks mõeldud anumates.

Hoidke kütust jahedas, hea õhuvahetusega kohas ning ohutus kauguses sädemetest, lahtisest tulest ja muudest süüteallikatest.

Ärge kunagi hoidke kütust (ega seadet, mille paagis on kütust) ruumis, kus aurud võivad kokku puutuda sädemete, lahtise leegi vm süüteallikaga (nagu boiler, tulease, kuivati vms). Enne seadme suletud ruumi panekut laske mootoril alati maha jahtuda.

Seadme kasutamine ja korrashoid

Ärge kunagi tõstke ega vedage seadet, mille mootor töötab.

Ärge rakendage seadmele liigset survet. Kasutage tööks sobivat seadet. Õige seadmega sujub töö paremini ja ohutumalt ning seade töötab kõige paremini ettenähtud võimsusel.

Ärge muutke mootori seadistusi ega laske mootoril ületada täiskiirust. Regulaator määrab mootori ohutu maksimaalkiiruse.

Kui te ei kasuta seadet pinnase tihendamiseks, siis ärge laske mootoril töötada suurel kiirusel.

Hoidke käed ja jalad liikuvatest osadest eemal.

Vältige kokkupuudet kuuma kütuse, õli, heitgaaside ja seadme kuumade pindadega. Ärge puudutage mootorit ega summutit. Need osad on kasutamise ajal äärmiselt kuumad. Need püsivad kuumad veel mõnda aega pärast seadme seiskamist. Enne seadme hooldamist või reguleerimist laske mootoril maha jahtuda.

Kui seadme käivitamisel ilmneb ebatavaline müra või vibratsioon, seisake viivitamatult mootor, eemaldage süüteküünla juhe ja leidke häire põhjus. Ebatavaline müra või vibratsioon tähendab enamasti riket.

Kasutage ainult tootja heaks kiidetud lisaseadmeid ja tarvikuid. Selle reegli eiramine võib põhjustada kehavigastusi.

Hooldage seadet hoolikalt. Kontrollige liikuvaid osi ja nende ühenduskohti: kas need on korras ja pole murdunud, samuti kontrollige muid asjaolusid, mis võivad mõjutada seadme tööd. Kui seade on viga saanud, tuleb see enne kasutamist ära parandada. Halvasti hooldatud seade on paljude õnnetuste põhjus.

Tuleohu vähendamiseks hoidke mootor ja summuti puhtad rohust, lehtedest, liigest määrdest ja tahmast.

Ärge kunagi valage ega pritsige seadmele vett või muud vedelikku. Hoidke käepidemed kuivad ning puhtad. Puhastage käepidemed pärast igat kasutuskorda.

Keskkonna kaitsmiseks järgige õli jms ära viskamisel jäätmekäitluseeskirju.

Hoidke seadet laste käeulatuses eemal ning ärge lubage seadet kasutada inimestel, kes ei ole kasutusjuhendiga tutvunud.

Seadme hooldus

Seisake mootor ning veenduge, et kõik liikuvad osad on peatunud, enne kui hakkate seadet puhastama, kontrollima või reguleerima. Veenduge alati, et mootorilüliti on väljalülitatud asendis „OFF”. Eemaldage süüteküünla juhe ning seadme juhusliku käivitumise vältimiseks pange juhe süüteküünlast eemale.

Laske seadet hooldada väljaõppinud hooldustehnikutel, kes kasutavad originaalvaruosi. Nii on tagatud seadme ohutus.

ERIOHUTUSNÕUDED

Hoidke käed, sõrmed ja jalad seadme põhjaplaadist eemal. Hoidke pinnasetihendaja käepidemest mõlema käega tugevalt kinni. Kui teie mõlemad käed on käepidemel ja jalad põhjaplaadist eemal, siis ei saa pinnasetihendaja põhjaplaat vigastada teie käsi, sõrmi ega jalgu.

Seiske seadme kasutamise ajal alati selle taga, ärge kunagi mööduge seadmest eestpoolt ega seiske seadme ees sel ajal, kui mootor töötab.

Ärge kunagi pange seadme tihendusplaadi alla tööriistu ega muid esemeid.

Kui seade puutub kokku võõrkehaga, siis seisake mootor, eemaldage süüteküünla juhe, kontrollige põhjalikult, ega seade pole viga saanud ning parandage võimalikud vead enne seadme taaskäivitamist ja kasutamist.

Ärge koormake seadet üle, tihendades ühe korraga liiga sügavale või liiga suurel sagedusel.

Kõval või libedal pinnasel ärge kunagi kasutage seadet suurel kiirusel.

Kruusateel, jalgteel või üldkasutataval teel liikudes või seda ületades olge eriti ettevaatlik. Olge kogu aeg tähelepanelik ja jälgige võimalikke ohte ja liiklust. Seadme kasutamise ajal ärge lubage kellelgi endaga kaasa liikuda ega töötava seadme peal seista.

Ärge kunagi minge töökohast eemale ega jätke töötava mootoriga pinnasetihendajat ilma järelevalveta.

Kui pinnase tihendamises tekib paus või kui liigute seadmega teise kohta, seisake selleks ajaks alati mootor.

Hoidke eemale kraavikallastelt ning vältige selliseid toiminguid, mille tagajärjel võib seade ümber minna.

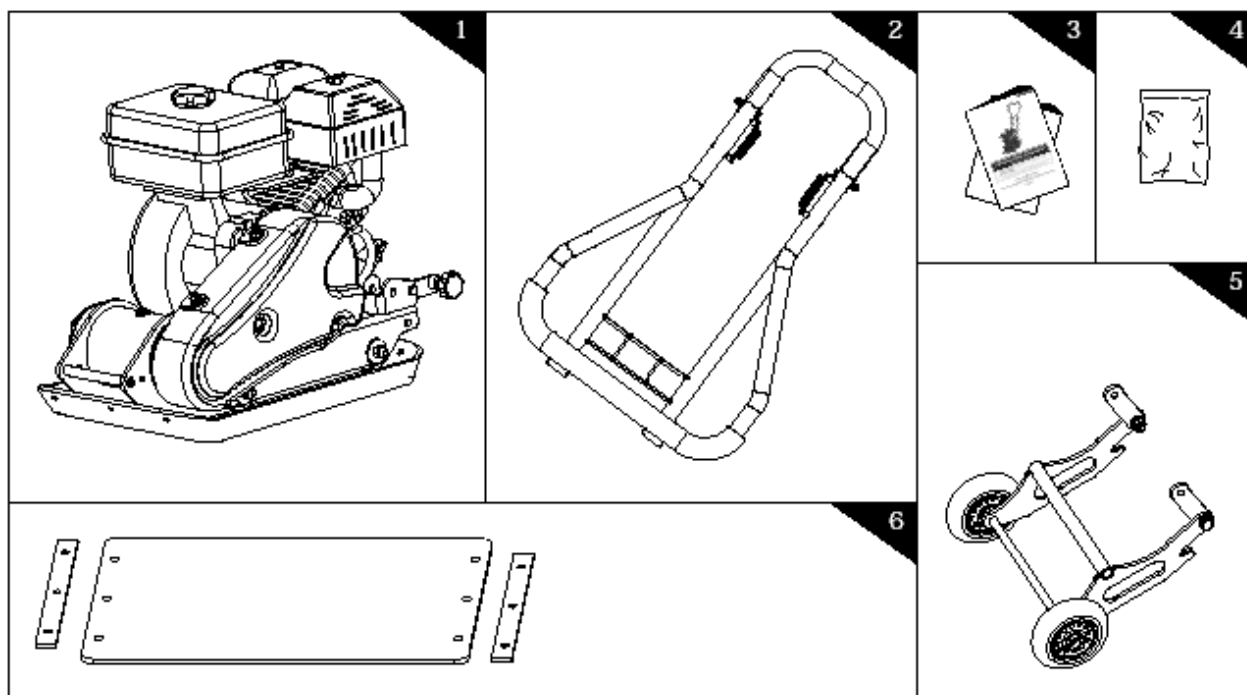
Liikuge kallakust üles alati ettevaatlikult, otse ja tagurdades, et vältida seadme alla jäämist.

Jätke seade alati seisma kindlale ja ühtlasele pinnale ning seisake mootor.

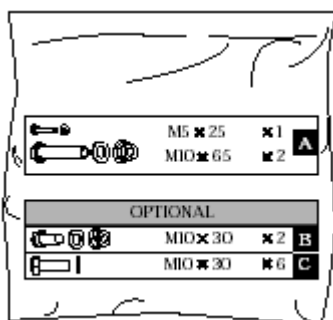
Vibratsiooniga kokkupuute vähendamiseks piirake seadme kasutamise aega ning tehke aeg-ajalt pause, et käed saaksid vibratsioonist puhata. Kui liigute mitu korda üle sama koha, siis vähendage seadme kiirust ja võimsust. Püüdke igal seadme kasutamise päeval teha vahepeal ka muid töid, et vähendada kokkupuudet vibratsiooniga.

TARNEPAKENDI SISU

Pinnasetihendaja tarnitakse osaliselt kokkupanduna ja hoolikalt pakituna. Kui olete seadme pakendist välja võtnud, peaksid teil olema järgmised osad:



1. Pinnasetihendaja raam, mootor ja jõuülekanne
2. Käepide
3. Kasutusjuhend ja mootori käsiraamat
4. Tarvikukott, mille sisu on:

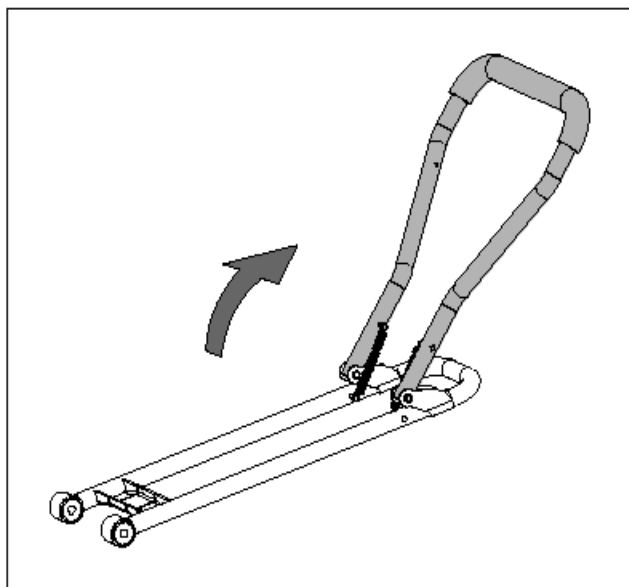


5. Pööratavate rataste komplekt (valikuline)
6. Pinnasekatte tihendusplaadi komplekt (valikuline)

KOKKUPANEK

Järgige alltoodud kokkupanekujuhiseid. Pinnasetihendaja kokkupanekuks kulub vaid mõni minut.

Käepide

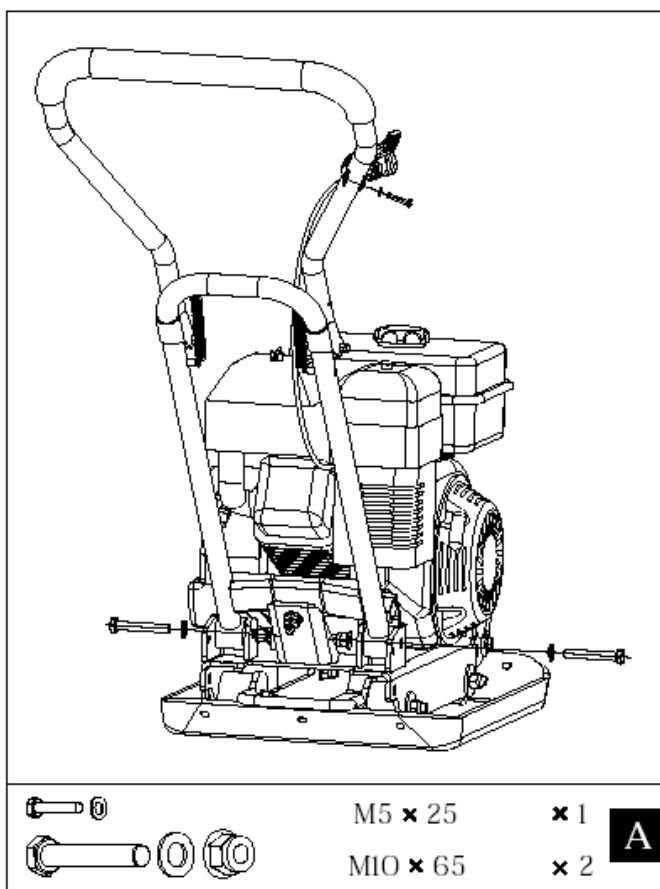
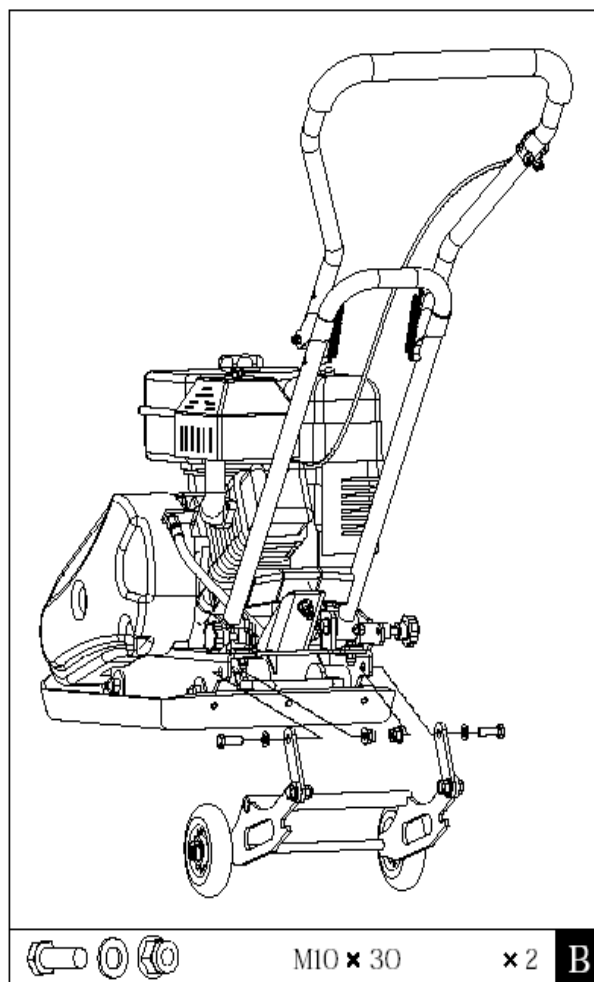


1. Painutage käepide lahti, nagu joonisel näidatud.

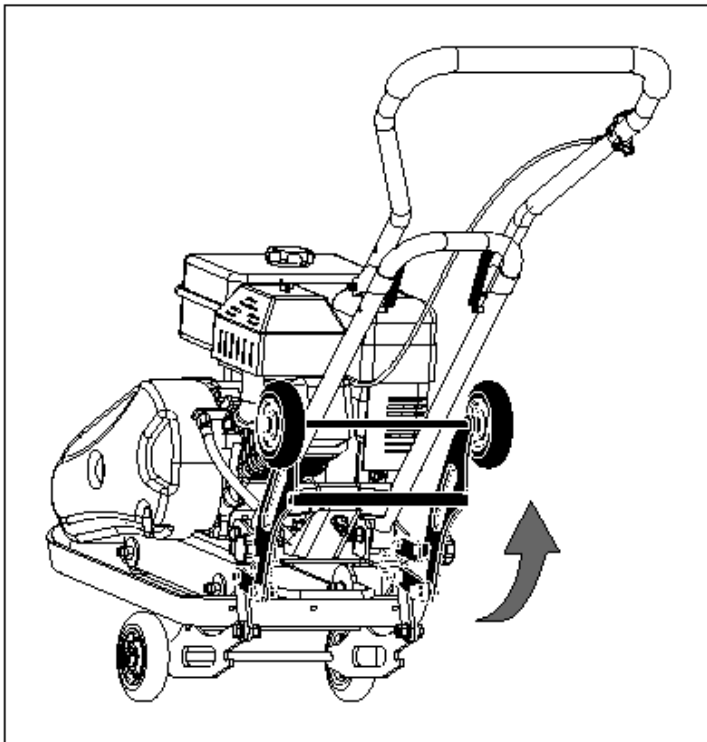
2. Paigaldage käepide, nagu joonisel näidatud. Kinnitage käepideme otste sooned mootori tugiplaadil olevatesse uuresse. Kinnitage väljastpoolt lameisebid 10 ja seejärel kuuskantpoldid M10x65 ning pingutage need seestpoolt lukustusmutritega M10.

3. Kinnitage gaasi reguleerhoob käepideme ülatoru külge lameiseibiga 5 ja poldiga 5x25.

4. Kinnitage gaasi reguleerhoova kaabel kaabliklambritega.



Seadke ühenduskohtade ja mootori tugiplaadi avad kohakuti. Libistage poldid M10x30 ühelt poolt läbi ava ja seejärel kinnitage teiselt poolt lukustusmutrid M10. Pingutage mutrid.



Kinnitage tihendusplaat põhjaplaadi külge, nagu joonisel näidatud. Seadke põhjaplaadi ja tihendusplaadi ning kinnitusseibide avad kohakuti ja fikseerige kinnitusseibidega 10 ning poltidega M10x30.

Mootoriõli



ENNE TARNIMIST ON ÕLI SEADMEST EEMALDATUD.

Enne mootori käivitamist tuleb õlipaak uuesti täita!

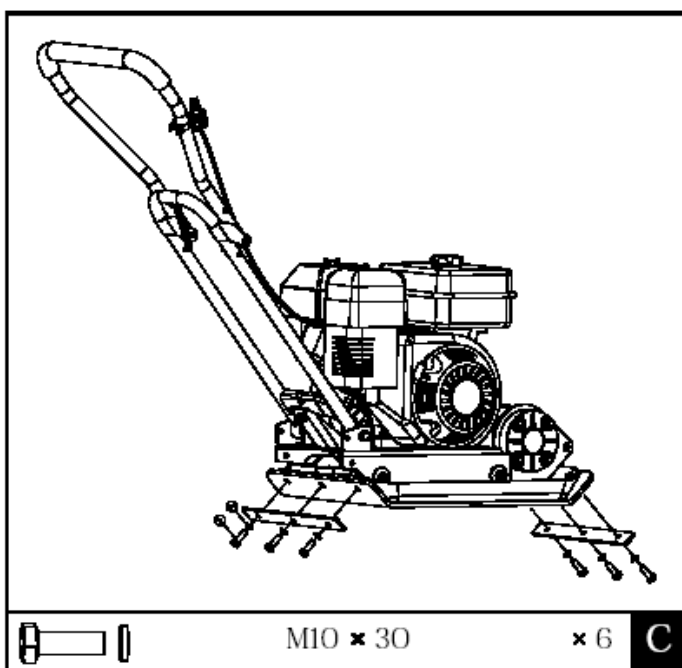
Selle nõude eiramine kahjustab pöördumatult mootorit ning tühistab mootori garantii.

Õli lisades järgige mootori käsiraamatu juhiseid. Mootori käsiraamat on tarnepakendis eraldi pakitult.

Enne tihendamist keerake rattad üles, nagu joonisel näidatud. Asetage rattalukustid kinnitusavadesse ja fikseerige tähtmutritega.

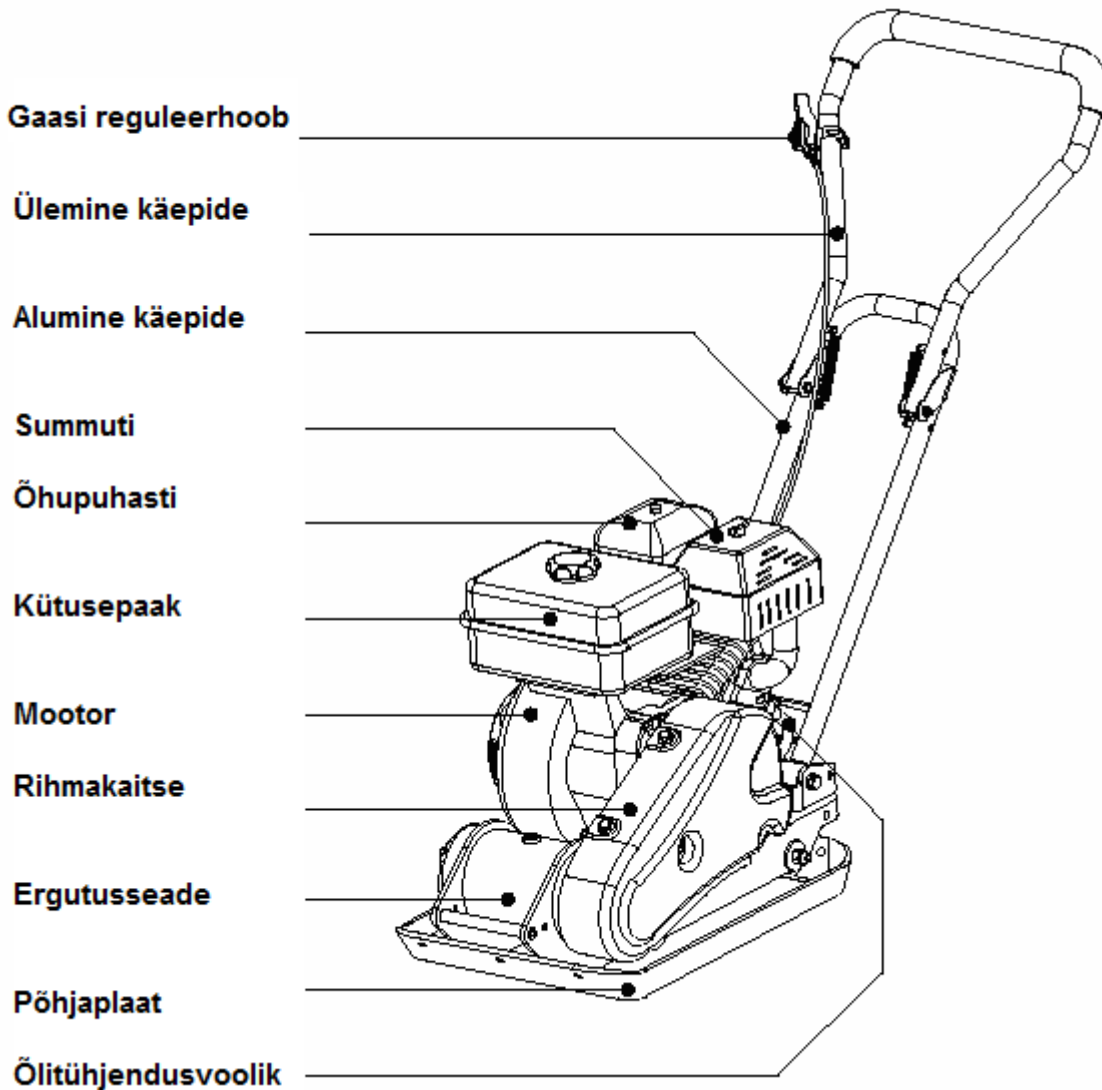
Pinnasekatte tihendusplaadi komplekt (valikuline)

Läbipaistva pinnasekatte tihendusplaadi abil saab tihendada betoonplaatide, kivide, telliste ja plokkidega kaetud pinnast sujuvalt ja ilma mürata.



PINNASETIHENDAJA OSAD

Omadused ja juhtseadised



Kütuseventiili kasutamine

Kütuseventiil avab ja sulgeb kütusepaagi ning karburaatori vahelise ühenduse. Selleks, et mootor käivituks, peab kütuseventiili hoob olema asendis „ON”. Kui mootorit ei kasutata, jätke kütuseventiili hoob asendisse „OFF”, et vältida karburaatori tühjaks voolamist ja vähendada kütuse lekkimise ohtu.

Gaasi reguleerhoob

Gaasi reguleerhoovaga seatakse mootori pöördekiirus. Gaasi reguleerhoova asend suurendab või vähendab mootori pöörete arvu.

Suletud asend rikastab kütusesegu külmkäivituse tarbeks.

Mootorilüliti

Mootorilüliti käivitab ja seiskab süütesüsteemi. Selleks, et mootor käivituks, peab mootorilüliti olema asendis „ON”. Kui mootorilüliti on asendis „OFF”, siis mootor seiskub.

Drosselihoob

Drosselihoob avab ja sulgeb karburaatori drosseliventili.

Avatud asend söötab pärast käivitumist kasutamiseks sobiva kütusesegu ja soojendab käivitamise ajal mootorit.

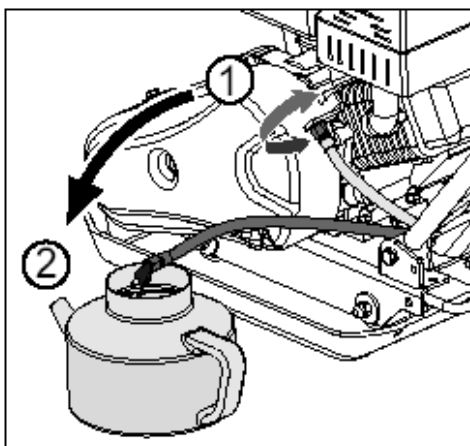
Mõnda tüüpi mootoris kasutatakse pigem mootorist kaugemal asuvat, mitte otse mootori külge paigaldatud drosselit.

Käivitushoob

Mootori käivitamiseks tõmmake käivitushoovast. Käivitushoob liigub automaatselt algasendisse tagasi.

Õlitühjendusvoolik

Kui mootoris kasutatakse saastunud õli, võib see mootori enneaegselt läbi kulutada ja seda kahjustada. On äärmiselt oluline õli regulaarselt vahetada. Painduva õlivooliku abil saab lasta õlil sobivasse nõusse valguda.



Pinnasetihendaja kasutamine

Kütuse lisamine

Kütusepaagi täitmisel järgige mootori käsiraamatus (seadmega kaasas eraldi pakitult) olevaid juhiseid.

Täpsemat infot mootori kasutamise ja sellega seotud ettevaatusabinõude kohta leiate samuti mootori käsiraamatust.

Mootori käivitamine

1. Seadke kütuseventiil asendisse „ON”.
2. Külma mootori käivitamiseks seadke drosselihoob asendisse „CLOSE”. Sooja mootori uuesti käivitamiseks seadke drosselihoob asendisse „OPEN”.

3. Seadke gaasihoob asendist „SLOW” umbes 1/3 võrra asendi „FAST” poole.

4. Seadke mootorilüliti asendisse „ON”.

5. Kasutage käivitushooba.

Käivitushoovaga käivitamine

Tõmmake kergelt käivitushoovast, kuni tunnete takistust, seejärel tõmmake hoovast kiiresti ja tugevalt. Laske käivitushooval algasendisse liikuda.

Kui drosselihoob on mootori käivitamiseks seatud asendisse „CLOSE”, seadke see järk-järgult asendisse „OPEN”, kui mootor on soojenenud.

Kasutamine

Kui mootor on soojenenud, tõmmake drosselihoovast, et suurendada mootori pöördekiirust. Tihendusplaat hakkab vibreerima ja edasi liikuma.

Soovitud tihendusastmeks vajalik tihenduskordade arv oleneb pinnase tüübist ja selle niiskussisaldusest. Pinnase suurima tiheduse saavutamiseks annab märku seadme märgatav tagasilöökk, samuti saate pinnase tihedust kontrollida testides. Ärge kasutage seadet äärmiselt kõval pinnal nagu näiteks betoon.



Kui töötate kaldus pinnal, kinnitage seadme külge veokõis ja laske abilisel seadet ülesmäge tõmmata.



Kui kasutate seadet asfaldil, on vaja veepihusti komplekti (valikuline), mis takistab põhjaplaadi kinni jäämist kuuma asfaldi külge.



Mootori seiskamine

Mootori seiskamiseks hädaolukorras keerake mootorilüliti lihtsalt asendisse „OFF”. Tavaolukorras toimige järgmiselt.

Mootori seiskamiseks:

1. Seadke gaasihoob asendisse „SLOW”.
2. Seadke mootorilüliti asendisse „OFF”.
3. Seadke kütuseventiili hoob asendisse „OFF”.



Mootori seiskamiseks ärge seadke drosselihooba asendisse „CLOSE”. Vastasel korral võib tekkida tagasilöök või mootoririke.

Tühikäigu pöördekiirus

Kui seadet pinnase tihendamiseks ei kasutata, seadke gaasi reguleerhoob asendisse „SLOW”, et vähendada mootori koormust. Mootori lülitamine tühikäigu pöördekiirusele pikendab mootori tööiga, säästab kütust ja vähendab seadme mürataset.

HOOLDUS

Hooldamisega tagate seadme ja selle osade pika tööea.

1. Seisake mootor. Laske mootoril maha jahtuda.
2. Hoidke mootori gaasihoob asendis „SLOW”, eemaldage süüteküünla küljest juhe ja asetage see süüteküünlast eemale.
3. Kontrollige pinnasetihendaja üldist korrasolekut. Kontrollige, ega mõni kruvi pole lahti või vales asendis, kontrollige liikuvaid osi ja nende ühenduskohti, samuti muid asjaolusid, mis võivad mõjutada seadme ohutut kasutamist.
4. Eemaldage seadmelt kogu mustus kas pehme harja, tolmuimeja või suruõhuga. Määrige kõiki liikuvaid osi kvaliteetse kerge masinaõliga.
5. Kinnitage süüteküünla juhe oma kohale tagasi.



Ärge kunagi kasutage seadme puhastamiseks survepesurit. Vesi võib tungida seadme tihedalt suletud kohtadesse ja kahjustada võlli, rihmarattaid, laagreid või mootorit. Survepesuri kasutamine lühendab seadme tööiga ja kahjustab selle töövõimet.

Mootori hooldus

Mootori hooldamise juhiseid vaadake mootori käsiraamatust. Mootori käsiraamat on seadmega kaasas ning sisaldab üksikasjalikke juhiseid mootori hooldamiseks.

HOIDMINE

Kui pinnasetihendajat ei kasutata pärast 30-päevast pausi, valmistage seade hoiukohta panekuks ette järgmiselt:

1. Eemaldage kütusepaagist kogu kütus. Metanooli sisaldav kütus võib 30 päeva möödudes rikneda. Riknenud kütusel on suur vaigusisaldus, mistõttu kütuse voolavus väheneb ja see võib ummistada karburaatori.

2. Käivitage mootor ja laske sel töötada, kuni see seiskub. Nii tagate selle, et karburaatorisse ei jää kütust. See väldib karburaatoris tahma moodustumist ja mootorikahjustusi.

3. Kui mootor on veel soe, eemaldage sellest õli. Täitke õlipaak värske, mootori käsiraamatus märgitud tüüpi õliga.

4. Laske mootoril maha jahtuda. Eemaldage süüteküünal ja valage silindrisse umbes 30 g kõrgekvaliteetset mootoriõli SAE-30. Tõmmake aeglaselt käivitusnööri, et õli jaotuks silindri pinnale ühtlaselt.



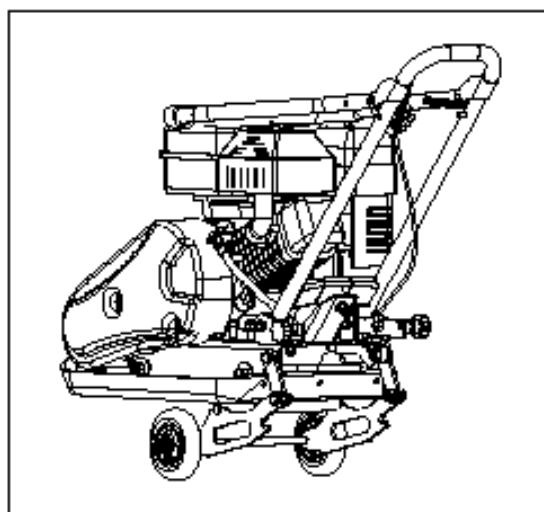
Enne hoiukohast välja võetud seadme uuesti käivitamist eemaldage süüteküünal ja laske kogu õli silindrist välja valguda.

5. Kasutage käepideme välispinna puhastamiseks puhast lappi ja jälgige, et seadme õhuavades pole takistusi ega ummistusi.



Ärge kasutage plastosade puhastamiseks tugevatoimelisi ega petroolipõhiseid puhastusaineid. Need võivad plastosi kahjustada.

6. Painutage ülemine käepide ettevaatlikult alla. Jälgige seejuures, et käepide ei mulju ega painuta juhtseadiste kaableid.



7. Hoidke pinnasetihendajat püstiasendis puhtas ja kuivas, hea õhuvahetusega kohas.



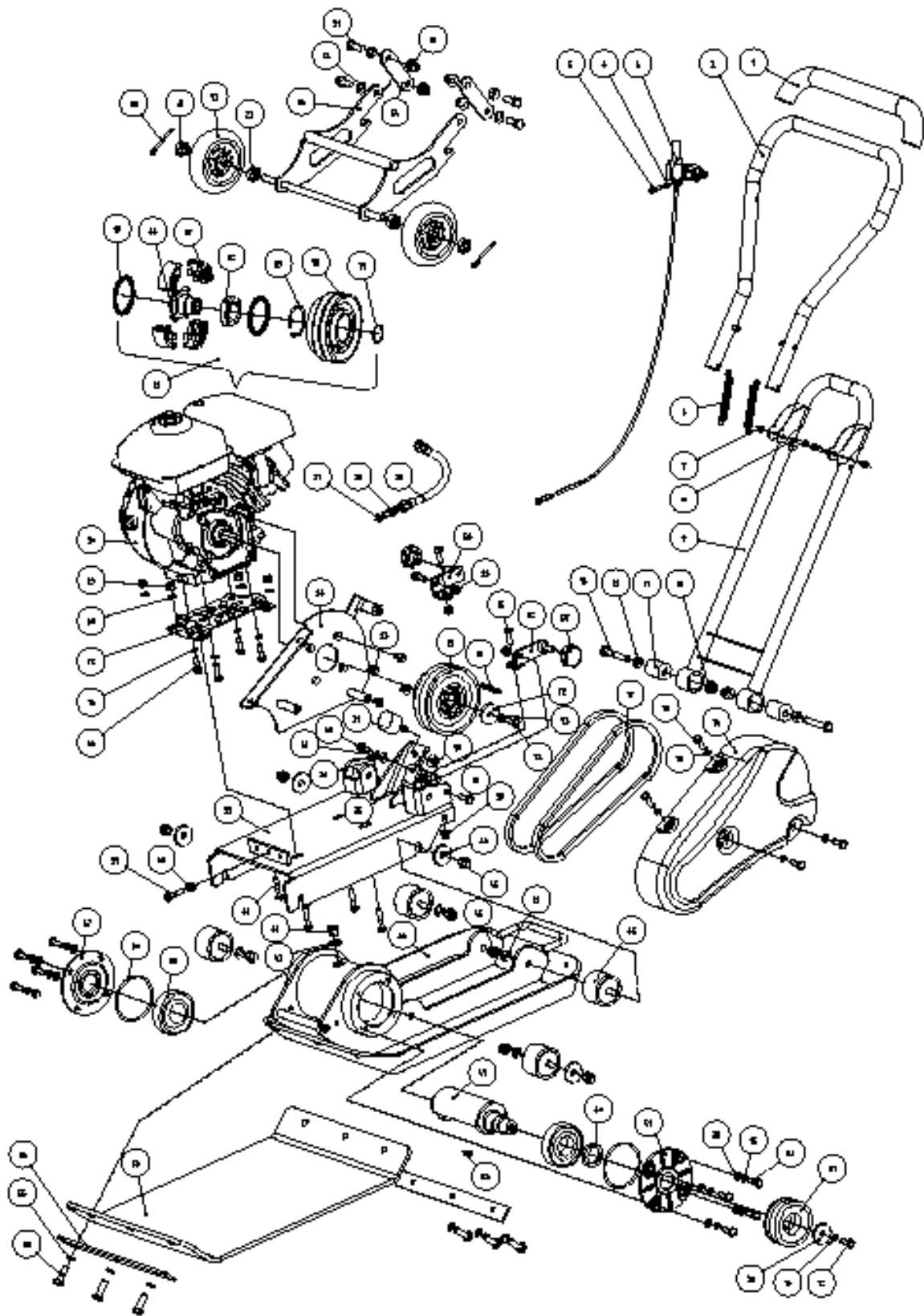
Ärge hoidke pinnasetihendajat, mille paagis on kütust, ventileerimata ruumis, kuna seal võivad kütuseaurud lahtise leegi, sädemete, valgustite vm süüteallikate toimel süttida.

Hoidke kütust ainult nõuetekohases kütuseanumas.

VEAOTSING

Viga	Põhjus	Lahendus
Mootor ei käivitu.	<ol style="list-style-type: none"> Süüteküünla juhe on ühendamata. Kütus on otsas või riknenud. Gaasi reguleerhoob ei ole käivitusasendis. Gaasi reguleerhoob ei ole asendis „ON”. Kütuseliin on ummistunud. Vigane süüteküünal. Mootor on märg. 	<ol style="list-style-type: none"> Kinnitage süüteküünla juhe kindlalt süüteküünla külge. Täitke paak puhta ja värske kütusega. Seadke gaasi reguleerhoob käivitusasendisse. Gaas reguleerhoob tuleb seada külmkäivituse asendisse. Puhastage kütuseliin. Puhastage ja seadke õige kontaktide vahe või vahetage süüteküünal välja. Oodake mõni minut ja käivitage uuesti, kuid ärge kasutage drosselit.
Mootor töötab ebaühtlaselt.	<ol style="list-style-type: none"> Süüteküünla juhe on lõdvalt ühendatud. Seade töötab külmkäivitusasendis „CHOKE”. Ummistunud kütuseliin või riknenud kütus. Õhuvõtuava on ummistunud. Kütusesüsteemis on vett või mustust. Määrduvad õhupuhasti. 	<ol style="list-style-type: none"> Kinnitage süüteküünla juhe kindlalt. Seadke gaasi reguleerhoob asendisse „OFF”. Puhastage kütuseliin. Täitke paak puhta ja värske kütusega. Puhastage õhuvõtuava. Tühjendage kütusepaak. Täitke värske kütusega. Puhastage või vahetage õhupuhasti välja.
Mootor kuumeneb üle.	<ol style="list-style-type: none"> Mootoris on liiga vähe õli. Määrduvad õhupuhasti. Õhuvool on takistatud. 	<ol style="list-style-type: none"> Täitke karter sobivat tüüpi õliga. Puhastage õhupuhasti. Eemaldage puhuri korpus ja puhastage.
Mootor ei lülitu välja, kui gaasi reguleerhoob seatakse asendisse „STOP” või mootori pöördekiirus ei suurene piisavalt, kui gaasi reguleerhoova asendit muudetakse.	Mustus takistab gaasi reguleerhoova liikumist.	Eemaldage mustus.
Seadet on raske juhtida, sest see vibreerib (hüppab või liigub jõuliselt edasi).	Seadet kasutatakse kõval pinnasel ja mootori pöördekiirus on liiga suur.	Seadke gaasi reguleerhoovaga väiksem mootori pöördekiirus.

OSADE JOONIS



Nr	Kirjeldus	Kogus	Nr	Kirjeldus	Kogus
1	Käepide		41	Pistik M14x1,5	
2	Ülemine käepide		42	Vaheseib14	
3	Gaasi reguleerhoob		43	Lameseib	
4	Lameseib 5		44	Vaheseib	
5	Polt M5x25i		45	Lukustusmutter M10	
6	Vedru		46	Amortisaator	
7	Lukustusmutter M6		47	Ergutusvõll	
8	Polt M6x40		48	Tihend 30x42x7	
9	Alumine käepide		49	Laagri kaitse	
10	Lukustusmutter M10		50	Polt M8x20	
11	Kummihülss		51	Rihmaratas	
12	Lameseib 10		52	Kiil C26x20	
13	Polt M10x65		53	Plaatkatte padi	
14	Rihmakaitse		54	Surveplaat	
15	Polt M8x25		55	Kinnitusseib 10	
16	Kinnitusseib 8		56	Polt M10x30	
	Kinnitusseib 8 (29142-087)		57	Käivitusnupp M10	
17	V-rihm		58	Kinniti L	
18	Polt M8x30		59	Kinniti R	
19	Kiil B5x35		60	Splint 3,2x30	
20	Vaheseib		61	Lameseib	
21	Tsentrifugaalsidur		62	Ratas	
22	Krae		63	Ratta kinniti	
23	Kruvi M8x16		64	Ühendusplaat	
24	Tugi		65	Vedru	
25	Voolik		66	Rumm	
26	Liitmik		67	Siduri hõõrdepind	
27	Vaheseib		68	Kuullaager 6006	
28	Mootor		69	Vedrurõngas 55	
29	Lukustusmutter M8		70	Siduri rihmaratas	
30	Vaheseib 8		71	Vedrurõngas 30	
31	Polt M8x35		72	Vaheseib	
	Polt M8x35 (9142-163& 29155)		73	Kinnitusseib	
32	Mutter 8		74	Polt	
	Mutter 8x8 (9142-163& 29155)		75	Paigaldusplaat	
33	Mootori kate				
34	Polt M8x16				
	Polt M8x16 (2194-087)				
35	Amortisaator				
36	Amortisaator				
37	Laagri kaitse				
38	O-rõngas				
39	Laager				
40	Polt M8				

EÜ VASTAVUSTUNNISTUS

Isojoen Konehalli Oy
Keskustie 26, 61850 Kauhajoki As
Soome

kinnitab järgnevaga, et

PINNASETIHENDAJA
mudel XTP7

vastab masinadirektiivi 2006/42/EÜ nõuetele.

Seade vastab järgmise standardi nõuetele:
EN 500-4/A1:2009

Kui seadme tehnilisi või kasutusomadusi muudetakse ilma
tootja nõusolekuta, siis kaotab sinne kinnitus kehtivuse.

Kuupäev: 13.04.2010
Allkiri:



Harri Altis – ostujuht