



**XW010**

# **LINTSAAG**

• **Kasutusjuhend** •

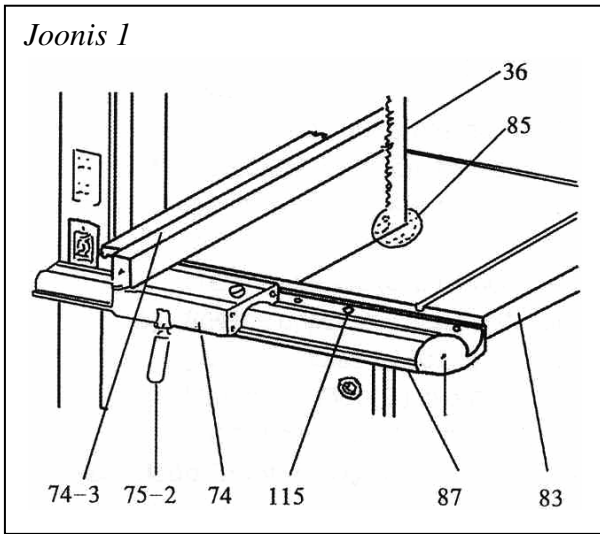


**TÄHELEPANU!** Enne masina kasutamist lugege tähelepanelikult kasutusjuhendit ning järgige kõiki antud juhiseid. Hoidke juhend alles hilisemaks lugemiseks.

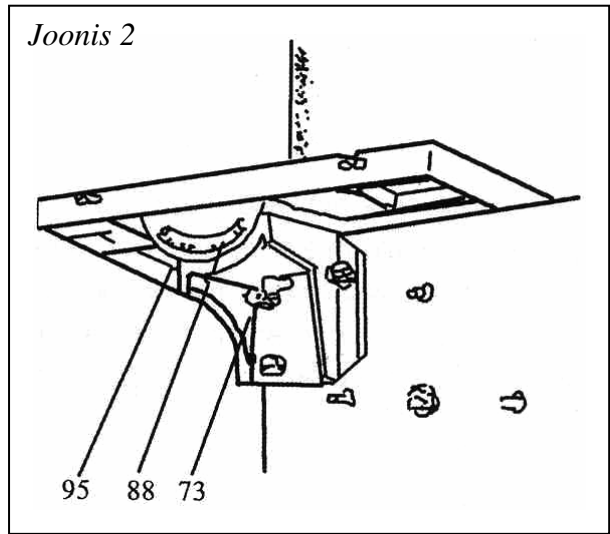
**ISOJOEN KONEHALLI OY**  
**Keskustie 26, 61850 Kauhajoki As, Soome**  
**Tel. +358 - 20 1323 232, Faks +358 - 20 1323 388**  
**[www.ikh.fi](http://www.ikh.fi)**

• JOONISED •

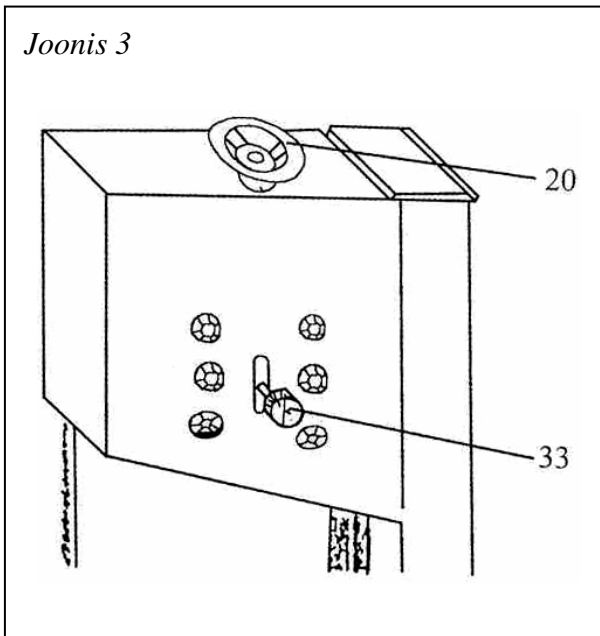
Joonis 1



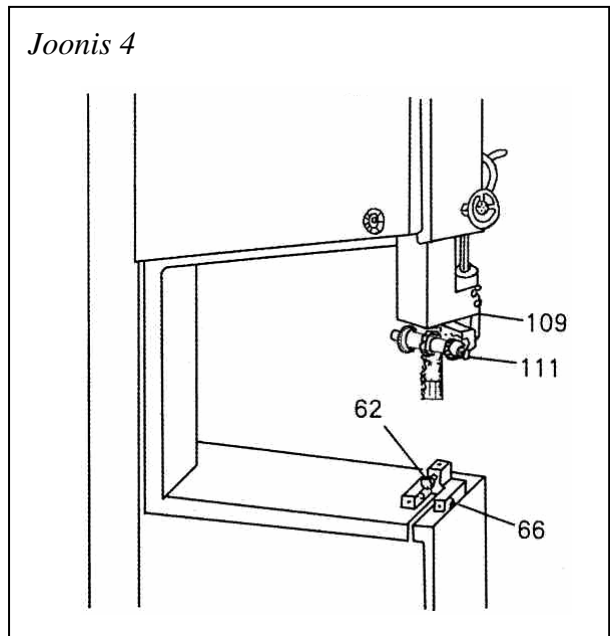
Joonis 2



Joonis 3



Joonis 4



## TEHNILISED ANDMED

Mootor	1500 W / 400 V
Maksimaalne saagimiskõrgus	210 mm
Maksimaalne saagimiskaugus alusest	380 mm
Laud	400 x 600 mm
Laua kalle	0-45°
Tera	2950 mm
Tera kiirus	10 m/s
Hooratta diameeter	405 mm
Vaakumvooliku ühenduse diameeter	100 mm
Kogukõrgus	1735 mm
Kaal	137 kg

## ÜLDISED OHUTUSJUHISED

Elektritööriistadega töötades järgige alati käesolevaid ohutusjuhiseid, mis kaitsevad Teid elektrilöögi eest ning vigastuse ja tuleoahu vastu. Enne seadme kasutamist lugege kasutusjuhend hoolikalt läbi ning säilitage see hilisemaks kasutamiseks.

### Tööala

Kontrollige, et Teie tööala oleks:

- Niiskusevaba ning eemal märgadest ja vihmastest oludest.
- Puhas tuleohtlikest gaasidest või vedelikest.
- Lastekindel – kui Te töötoas ei tööta, kasutage tabalukke ning pealüliteid.
- Hästi valgustatud.
- Puhas ja korras.
- Hea ventilatsiooniga.

### Operaator

Terve mõistus ja ettevaatus on faktorid, mida ei saa ühessegi tootesse sisse ehitada. Operaator peab olema see, kes neid järgib. Pidage alati meeles:

- Välistage kontakt maandatud pindadega nagu näiteks torud või radiaatorid.
- Säilitage valvsus. Ärge kasutage seadet kunagi, kui Te olete väsinud, haige, või alkoholi, ravimite või narkootikumide mõju all. Lugege eelnevalt hoiatavaid etikette ning ravimi infolehte, olemaks informeeritud võimalikest kõrvalmõjudest Teie otsustusvõimele või refleksidele.
- Ärge kandke avaraid riideid, kindaid, lipse, sõrmuseid, käevõrusid või muid ehteid, mis võivad sattuda liikuvate osade vahele.
- Soovitame kanda mittelibisevaid jalatseid.
- Pikkade juuste peitmiseks kandke kaitsvat peakatet.
- Kandke alati kaitseprille ja kaitske enda kõrvu. Töötades metalli, puidu või keemiatolmus või -udus kandke alati tolumumaski või respiraatorit. Metallil või puidu saepuru tekkimise korral kandke ka kogu nägu kaitsvat maski.
- Hoidke jalad alati kindlalt maas ning säilitage tasakaal.
- Ärge kummarduge liialt ette ega töötava seadme kohale.

### Enne tööle asumist

- Õppige masinat tundma. Tutvuge selle rakenduste, piirangute ning võimalike ohtudega.
- Kontrollige, et masinal poleks kahjustusi. Kui Te märkate masinal, selle kaitsmetel või muudel osadel kahjustusi, ärge kasutage masinat enne, kui see on volitatud teeninduskeskuses parandatud. Kontrollige liikuvate osade joondust, nende ühendust, osade kahjustusi ja

kokkupanekut ning mistahes muid tingimusi, mis võivad masina talitlust mõjutada. Kahjustatud osad tuleb korralikult parandada või vahetada volitud teeninduskeskuse poolt.

- Kontrollige enne masina vooluvõrku ühendamist, et sisselülitusnupp oleks asendis *off*.
- Kontrollige, et masin oleks puhastatud ja korralikult õlitatud.
- Ärge kasutage seadet, kui sisselülitusnupp korralikult ei funktsioneer.

## **SPETSIAALSED OHUTUSJUHISED**

- Ühendage seade ainult maandatud pistikusse. Elektriühendusi võib teostada ainult kvalifitseeritud elektrik.
- Reguleerige saekäele ülemist juhust, et see asuks umbes 3 mm (1/8") kõrgemal kui lõigatav materjal.
- Alustage saagimist, kui masin töötab regulaarselt. Valige kiirus vastavalt puidu kõvadusele ja paksusele. Ärge andke lõigatavat materjali liiga kiiresti ette.
- Veenduge, et kasutate sobiva suuruse ja tüübiga tera. Kontrollige, et tera pinge ja rajastus oleks reguleeritud korrektselt vastavalt instruktsioonidele.
- Ärge lahkuge kunagi töökohalt, kui masin töötab. Lülitage vooluallikas alati välja, kui Te masinaga enam ei tööta.

## **LAUA PAIGALDAMINE JA REGULEERIMINE**

### **Laua paigaldamine (Joonis 1)**

- Paigaldage töölaud (83) vastavalt Joonisele 1. Fikseerige saetera laud (85) töölauda keskele.
- Ühendage küljepoolne juhtlaud (87) töölauda kasutades nelja M6x16 kuuskantmutrit, nagu näidatud Joonisel 1. Veenduge, et liikuv alus (74) kinnituks küljepoolse juhtlaua külge läbi selle soone. Fikseerige ülemine juhtlaud (79) ning liikuv alus kruvi ja mutriga.
- Asetage ülemine juhtlaud saetera paremale poolele. Lõdvendage kruvi (78). Eemaldage ülemine juhtlaud ning lõdvendage lukustussang (75-2).
- Libistage ülemise juhtlaua alus (74) saetera paremale poole (36). Seejärel kinnitage ülemine juhtlaud teisele poole ülemise juhtlaua alusest.
- HOIATUS: Ärge kunagi suruge materjali jõuga sae alla. Te tutvute sae kasutusvõimalustega selle kasutamise käigus. Harjutage saagimist väiksel puutükil.

### **Laua kaldenurga reguleerimine (Joonis 2)**

1. Kui töölauda tuleb kasutada kaldenurga all, kasutage selleks masina taga asuvat skaalat.
2. Lõdvendage tiibmutter (73) ning reguleerige töölaud vajaliku nurga alla kasutades numbreid pöördnurga skaalal (88).
3. Pinguldage tiibmutter (73) kindlalt, et töölaud töötamise ajal ei liiguks.

## **SAETERA JA SELLE HÄÄLESTAMINE**

### **Enne mistahes alljärgnevate protseduuride teostamist ühendage masin vooluallikast lahti.**

### **Saetera vahetamine (Joonised 1 ja 3)**

1. Avage ülemine uks (8) ning alumine uks (9), lõdvendage käepide (33) ning seejärel lõdvendage käsiratas (20). (Joonis 3)
2. Eemaldage külmine juhtlaud (87) ning saetera (36). (Joonis 1)
3. Paigaldage uus saetera.
4. Paigaldage külmine juhtlaud (87).
5. Keerake käsiratast (20), et pinguldada saetera. Osutage saeterale 3 kg suurust külgsurvet ning pingedeformatsioon peaks olema umbes 8 mm.
6. Keerake käega ülemist tiibmutrit ning reguleerige saetera suunda (36) kaitsekeres keerates

reguleerimiskruvi (33) ülemise saetera kesta taga, et saetera töötaks keskel. Seejärel keerake käepideme kruvi (33) kinni. (Joonis 3)

#### Saetera juhtimine (Joonis 4)

- Saetera juht tagab saetera täpse juhtimise ning puhta lõikamise. Õhukesti saeterasid kasutades tagage, et alumise saetera juht toetaks tera hästi nii mõlemalt küljelt kui tagant.
- Seadistage ülemise tera suunaja ning alumise tera suunaja (66-2) juhtratas (111-2) umbes 0,5 mm kaugusele terast ning suur tugilaager (109 ja 62) vahetult tera taha. Ärge seadistage laagrit liiga lähedale, sest hõõrdumine tekitab kuumust, millel võib olla laagritele ning ka saeterale vastupidine efekt.

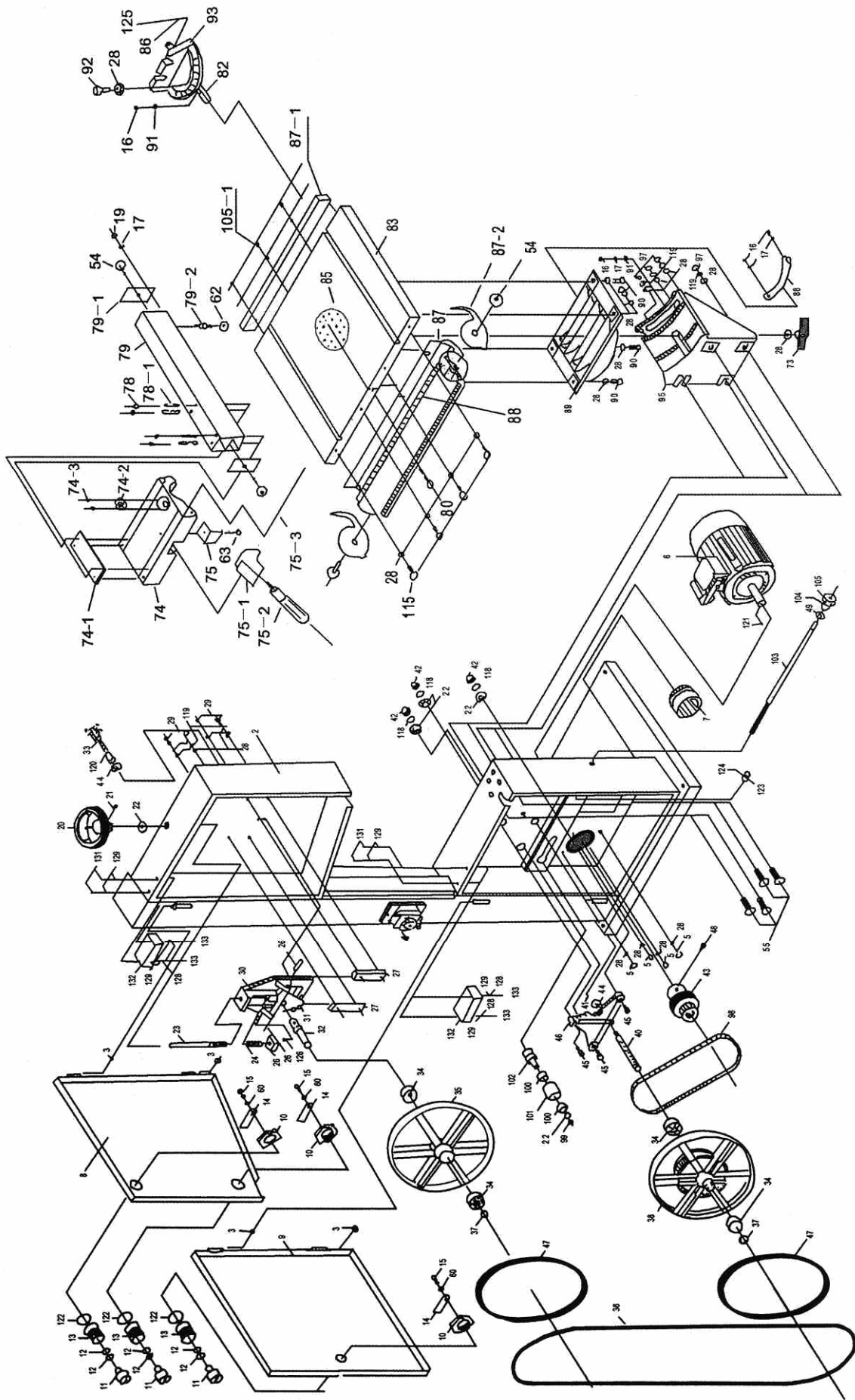
#### Saagimiskõrguse seadistamine (Joonis 4)

- Ülemine terajuht tuleks alati seadistada tööle nii lähedaseks, nagu praktiline. Reguleerimiseks lõdvendage tiibmutter ülemise rattakere küljel ning seadistage tera juht vajalikule kõrgusele. Peale seadistamist keerake tiibmutter taas kinni.

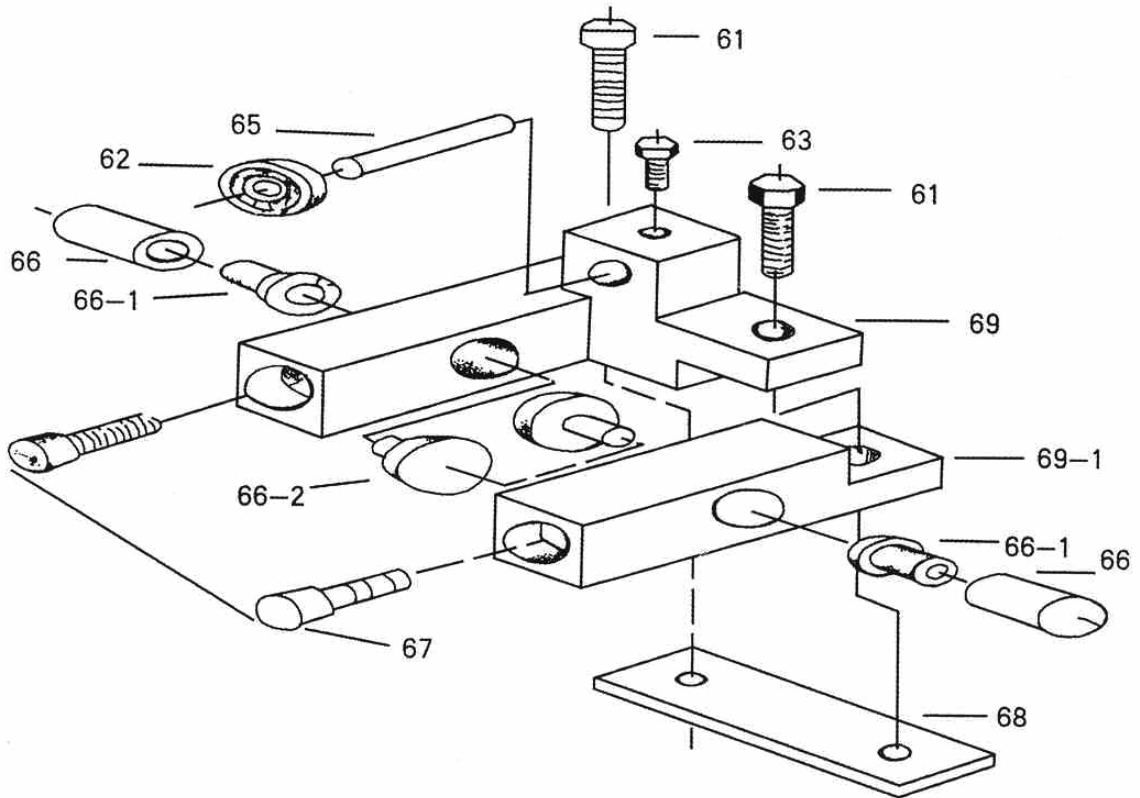
### VEAOTSING

Probleem	Põhjus	Lahendus
Mootor ei käivitu.	<ol style="list-style-type: none"> <li>1. Vool pole sisse lülitatud.</li> <li>2. Elektriahela kaitse on läbi põlenud.</li> <li>3. Elektrikaabel on kahjustada saanud.</li> <li>4. Lülitit pole sisse lülitatud.</li> <li>5. Mootor on katki.</li> </ol>	<ol style="list-style-type: none"> <li>1. Kontrollige kõiki elektriahelaid.</li> <li>2. Vahetage kaitse.</li> <li>3. Parandage või vahetage kaabel.</li> <li>4. Kontrollige lülitit.</li> <li>5. Vahetage mootor.</li> </ol>
Saetera ei saa lõigata või lõikamise kiirus on liiga väike.	<ol style="list-style-type: none"> <li>1. Saetera on paigaldatud valepidi.</li> <li>2. Saetera hammaste vahel on kõva takistus, nt. raud või kivi.</li> <li>3. Saetera hambad on masina töötades pikka aega paigal.</li> </ol>	<ol style="list-style-type: none"> <li>1. Keerake saetera õiget pidi ning paigaldage see uuesti.</li> <li>2. Eemaldage kõva takistus ning teritage saehambad.</li> <li>3. Teritage saehambad või vahetage saetera.</li> </ol>
Saetera libiseb.	<ol style="list-style-type: none"> <li>1. Saetera ei ole sirge.</li> <li>2. Ülemine ja alumine ratas ei ole paralleelselt.</li> <li>3. Saetera juhtija on kõrvale kaldunud.</li> </ol>	<ol style="list-style-type: none"> <li>1. Vahetage saetera uue vastu.</li> <li>2. Reguleerige ülemine ratas paralleelseks alumisega.</li> <li>3. Reguleerige juhtijat, et selle suund oleks õige.</li> </ol>
Saetera on purunenud.	<ol style="list-style-type: none"> <li>1. Juhtlaua suund on kõrvale kaldunud.</li> <li>2. Saehammaste hälve on liiga väike või saehambad on passiivsed.</li> <li>3. Lõigates liiga väikse diameetriga puitu, on saetera halvasti nihkes.</li> <li>4. Etteandmise kiirus on liiga suur.</li> <li>5. Saetera on liiga kinni keeratud.</li> <li>6. Saetera on vanem garantiiperioodist.</li> </ol>	<ol style="list-style-type: none"> <li>1. Reguleerige juhtlaud korrektselt.</li> <li>2. Reguleerige sae suund ning teritage sae hambad.</li> <li>3. Paigaldage tagasi kitsas saetera, et muuta lõikamise suund laiaks.</li> <li>4. Aeglustage etteandmise kiirust.</li> <li>5. Lõdvendage saetera.</li> <li>6. Vahetage saetera uue vastu.</li> </ol>

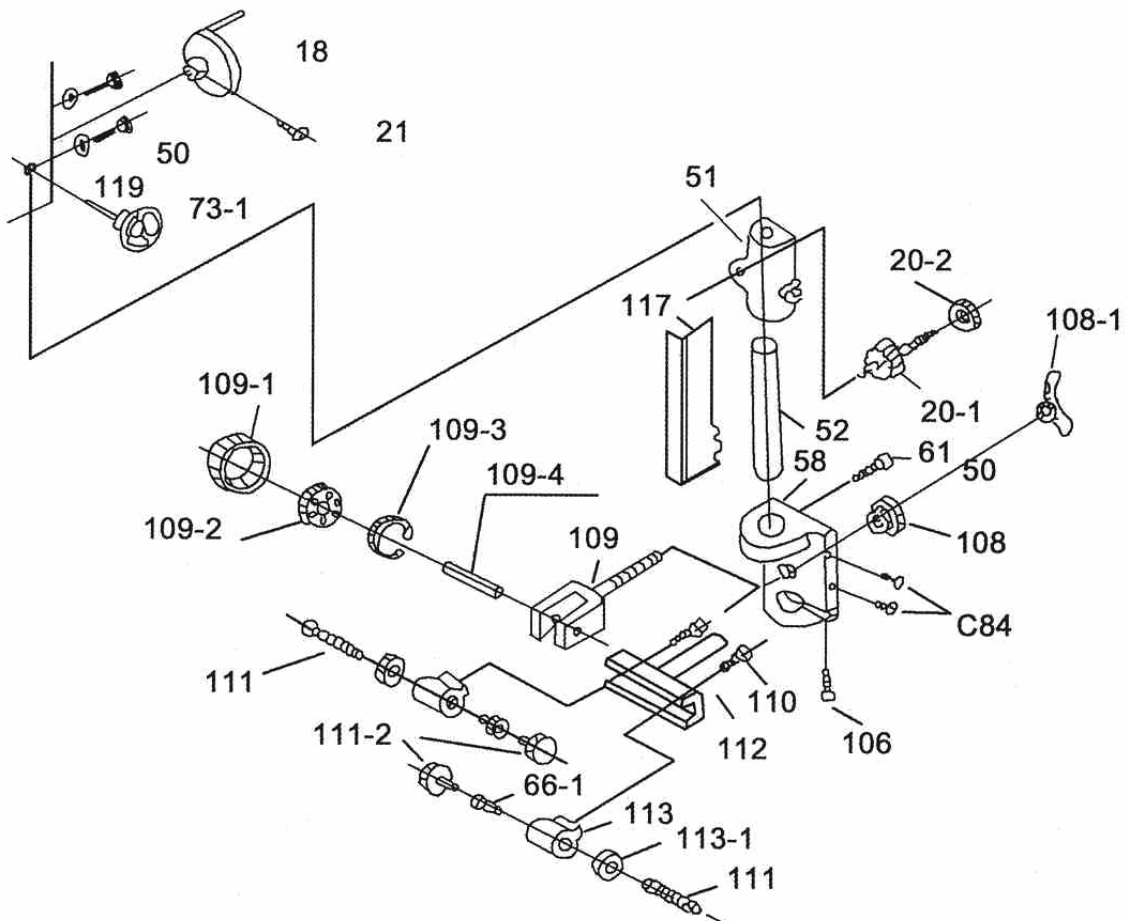
• **DETAILNE VAADE** •



• ALUMINE SAETERA JUHT •



• ÜLEMINE SAETERA JUHT •



• **DETAILID** •

<b>Nr.</b>	<b>Kirjeldus</b>
2	Sae kere
4	Lüliti
5	Polt
6	Mootor
7	Tolmukoguja konnektor
8	Ülemine uks
9	Alumine uks
10	Mutter
11	Ukse telg
12	Seib
13	Telje puks
14	Sulgemisukse kilp
15	Polt
17	Seib
18	Käsiratas tera ülemise juhi liigutamiseks
19	Mutter
20	Käsiratas tera kinnikeeramiseks
20-1	Suurratas
20-2	Seib
21	Kruvi
22	Seib
23	Läbiv varras
24	Vedru
25	Nelikantmutter
26	Ülemise ratta reguleerimisvõll
27	Juhtplaat
28	Seib
29	Polt
30	Ülemise klambri raam
31	Ülemise ratta võlli klamber
32	Ülemise ratta võll
33	Reguleerimiskruvi
34	Laager
35	Ülemine ratas
36	Saetera
37	Mutter
38	Alumine ratas
40	Alumise ratta võll
41	Mutter
42	Mutter
43	Mootori rihmaratas
44	Seib
45	Alumise ratta reguleerimispuks
46	Alumise võlli klamber
47	Kummipuks
48	Kruvi
49	Seib



50	Polt
51	Ülemise hammaslati varbtugi
52	Hammaslati varras
54	Kruvi
55	Polt
58	Alumise hammaslati varbtugi
60	Seib
61	Kruvi
62	Laager
63	Kruvi
65	Lapik varras
66	Alumise tera juhtija võll
66-1	Puks
66-2	Alumine tera juhtija
67	Kruvi
68	Alumise tera juhtija fikseerimisplaat
69	Alumise tera juhtija alus 1
69-1	Alumise tera juhtija alus 2
73	Plastikust tiibmutter
74	Libisev alus
74-1	Ühendav plaat
74-2	Suurendajaga osuti
74-3	Kruvi
75	Vedru plaat
75-1	Lukustuv lapik klots
75-2	Lukustuv käepide
75-3	Varb lukustamiseks
78	Kruvi
78-1	Puks
79	Alumiiniumist ekstrusioonitõke
79-1	Prunt
79-2	Laagri väike võll
80	Nõel
82	Kaldseotise mõõturi juhtplaat
83	Laud
84	Kruvi
85	Plastiklaba suu
87	Külgmise juhtplaat
87-1	Tugiplaat
87-2	Külgmise juhtija lõpp-plaat
88	Külgmise juhtplaadi skaala
89	Laua tugi
90	Kruvi
91	Kaldseotise mõõturi osuti
92	Kaldseotise mõõturi käepide
93	Kaldseotise mõõturi skaala
95	Vända monteerimisalus
97	Mutter
98	Rihm
99	Rõngas

100	Laager
101	Juhtimisratas
102	Juhtimisratta telg
103	Juhtimisratta latt
104	Kruvi
105	Käepide
106	Kruvi
108	Lukustusmutter
108-1	Tiibmutter
109	Sõrendamise kandvad osad
109-1	Tera juhtija ratta puks
109-2	Laager
109-3	Rõngas
109-4	Laagri võll
110	Kruvi
111	Reguleerimisvarras
111-2	Juhtratas
112	Külgmise juhi klamber
113	Külgmise juhtratta pesa
113-1	Mutter
115	Polt
115-1	Kruvi
117	Saetera kaitsekate
119	Seib
120	Mutter
121	Nõel
122	Plastikseib
123	Puks
124	Kruvi
125	Kruvi
126	Kruvi
127	Seib
128	Luku seib
129	Seib
131	Kruvi
132	Ohutuslüüti
133	Mutter

CE-VASTAVUSSERTIFIKAAT

Isojoen Konehalli Oy  
Keskustie 26, 61850 Kauhajoki As  
Finland

kinnitab käesolevaga, et

LINTSAAG  
nr. XW010

vastab Masinate direktiivis nr. 98/37/EC,  
Madalpingeseadmete direktiivis nr. 73/23/EEC ja selle  
paranduses nr. 93/68/EEC ning samuti EMC direktiivis nr.  
89/336/EEC kehtestatud nõuetele

Toode vastab standardide nr.  
EN 55014-1:2000+A1, EN 61000-3-2:2000,  
EN 61000-3-3:1995+A1 ja EN 55014-2:1997+A1 nõuetele.

See deklaratsioon ei kehti juhtudel, kui seadme tehnilisi või  
muid omadusi on tootja nõusolekuta muudetud.

Kuupäev: 16.08.2006

Allkiri:



Harri Altis - Ostujuht