



XW029

KETASSAEPINK

• Kasutusjuhend •



TÄHELEPANU! Lugege enne masina kasutamist hoolikalt läbi kõik antud kasutusjuhendid ja käituge nende järgi. Hoidke juhend alles, et saaksite seda ka hiljem kasutada.

Täname, et valisite meie kvaliteetse WOODTEC'i tööriista. Loodame, et sellest on teile töös palju abi. Pidage meeles, et ohutu kasutamise tagamiseks peaksite enne tööriista esmakordset kasutamist lugema läbi selle kasutusjuhendi. Kui teil tekib tootega seoses kahtlusi või probleeme, kontakteeruge palun selle edasimüüja või maaletoojaga. Soovime teile selle tööriistaga ohutut ja meeldivat töötamist.

TEHNILISED ANDMED

Mootor	2200 W / 400 V
Maksimaalne saagimis kapasiteet	0° 75 mm 45° 60 mm
40 hambaga kõvametallist saeketas	254 x 25,4/30 mm
Saeketta pöörlemiskiirus	3000 p/min
Saeketta kallutus	0-45°
Töölaud	560 x 800 mm
Lisalaud	305 x 800 mm
Kelk, efektiivne kõrgus	500 x 480 mm, 350 mm
Kelgu teekond	2000 mm
Saepuru äratõmbeühenduse läbimõõt	100 mm
Kaal	205 kg

KASUTUSOTSTARVE

Käesolev masin on mõeldud metsamaterjali, saelaudade, saepuruplaatide, puusüdamikust vineerplaatide ning muude taoliste puidul põhinevate materjalide lõhestamiseks ja saagimiseks. Kasutamine muuks otstarbeks on rangelt keelatud.

ÜLDISED OHUTUSJUHISED

Järgige alati järgnevaid ohutusjuhiseid. Ohutuse tagavad terve mõistuse järgimine, tähelepanelikkus ja teadmised sellest, kuidas teie masin töötab. Lugege kogu kasutusjuhend põhjalikult läbi ja tehke endale selgeks masina kasutamine, selle piirangud ning võimalikud ohud.

1. Hoidke töökohas puhtust. Segadus töökohas ja töölaual võib põhjustada õnnetusi.
2. Võtke arvesse töökoha ümbrust. Ärge jätke elektritööriistu vihma kätte. Ärge kasutage elektritööriistu niisketes ega märgades kohtades. Töökoht peab olema hästi valgustatud. Ärge kasutage elektritööriistu tuleohtlike vedelike või gaaside läheduses.
3. Võtke tarvitusele meetmed kaitseks elektrilöögi eest. Hoiduge kokkupuutest maandatud pindadega nagu seda on metalltorud, radiaatorid, pliidad, külmkapid jms.
4. Ärge lubage töökohta lapsi. Ärge laske kõrvalistel isikutel tööriista ega selle voolujuhet puudutada. Ärge lubage töökohta kõrvalisi isikuid.
5. Pange mittekasutatavad tööriistad hoiule. Kui tööriista ei kasutata, tuleb seda hoida kuivas, kõrgel või lukustatud ning lastele kättesaamatus kohas.
6. Ärge forsseerige tööriista. Seade töötab paremini ja ohutumalt, kui see töötab sellele ettenähtud kiirusel.
7. Kasutage õiget tööriista. Ärge kasutage väiketööriistu ega lisaseadmeid suure jõudlusega tööriistadele mõeldud töödes. Ärge kasutage tööriistu valel otstarbel.
8. Riietuge tööks sobivalt. Ärge kandke lehvivaid riideid ega ehteid – need võivad liikuvate osade vahele kinni jääda. Välitöödel on soovitatav kanda libisemiskindlaid jalanõusid. Pikad juuksed tuleks kinni panna.

9. Kandke alati nägemise ja kuulmise kaitsevahendeid. Kui töö käigus tekib tolmu, kasutage ka näo- või tolumumaski.
10. Kui tööriista saab ühendada saepuru äratõmbe või kogumise seadmetega, kontrollige, et need oleksid korralikult ühendatud ja kasutage neid õieti.
11. Ärge väärkasutage voolujuhet. Ärge eemaldage mitte kunagi juhet pistikupesast seda tõmmates. Vältige voolujuhtme kokkupuudet kuumuse, õli ja teravate servadega.
12. Fikseerige töödeldav materjal. Kasutage töötüki paigalhoidmiseks pitskruvisid või kruustange. See on ohutum, kui materjali kinnihoidmine kätega ja jätab mõlemad käed masinaga tegutsemiseks vabaks.
13. Ärge küünitage liialt kaugele. Hoidke alati tasakaalu ja toetuge kindlalt maapinnale.
14. Hooldage tööriistu hoolikalt. Parema ja ohutuma töö eesmärgil hoidke lõikeseadmed teravad. Järgige õlitamise ja abiseadiste vahetamise osas vastavaid juhiseid. Kontrollige tööriista voolujuhet regulaarselt – kahjustumise korral tuleb see lasta parandada ametlikus teeninduskeskuses. Kontrollige regulaarselt pikendusjuhtmeid ja vahetage need välja, kui leiata vigu. Hoidke käepidemed kuivad, puhtad ja puhtad õlist ning määrdeainetest.
15. Võtke tööriist alati vooluvõrgust välja, kui seda ei kasutata, enne hooldust ning abiseadiste, nagu näiteks saeterade, väljavahetamise ajaks.
16. Eemaldage reguleerimis- ja nutrivõtmed. Harjutage end kontrollima enne tööriista sisselülitamist, kas sellest on eemaldatud kõik reguleerimis- ja nutrivõtmed.
17. Hoiduge masina tahtmatust käivitumisest. Kontrollige, et masin oleks välja lülitatud, kui seda vooluvõrku ühendate.
18. Pikendusjuhet tuleks kasutada ainult juhul, kui see on tõesti hädavajalik. Sellisel puhul tuleb teha kindlaks, kas pikendusjuhe ja selle pistik sobivad masina juhtme ja pistikuga nii tüübi, suuruse, kuju kui muude omaduste poolest ning, et pikendusjuhe oleks korraliku võrguühendusega ja heas korras. Ärge kasutage pikendusjuhet läbimõõduga alla 2,5 mm² või pikkusega üle 20 m, sest see võib mootorit kahjustada.
19. Kui töötate tööriistaga õues, kasutage ainult välitingimusteks sobivaid pikendusjuhtmeid. Kontrollige pikendusjuhtme peal olevat märgistust selle sobivuse kohta õues kasutamiseks.
20. Olge tööriistaga töötamisel tähelepanelik, jälgige oma tegevust ja kasutage tervet mõistust. Ärge kasutage masinat, kui olete väsinud, haige või alkoholi, narkootikumide, ravimite või muu taolise mõju all, mis võib mõjutada teie võimet masinaga ohutult töötada.
21. Kontrollige, et tööriist ei oleks kahjustunud. Kui avastate tööriistas, selle katetes või muudes osades vigu, ärge kasutage seda enne, kui see on ametlikus teeninduskeskuses ära parandatud. Kontrollige liikuvate osade tsentreeritust, vaba liikumist, osade purunemist, paigaldust ja muid tingimusi, mis võivad tööriista tööd mõjutada. Kui käesolevas juhendis ei ole teisiti määratud, peaks kahjustunud osad korralikult ära parandama või välja vahetama ametlik teeninduskeskus. Laske vigased lülitid välja vahetada ametlikus teeninduskeskuses. Ärge kasutage tööriista, kui selle lüliti ei lülita seda välja ega sisse.
22. TÄHELEPANU! Kasutage ainult originaalseid varuosi ja tarvikuid. Muude varuosade ja tarvikute kasutamine võib põhjustada ohtu tervisele.
23. Parandustöid tohib sooritada ainult ametlik teeninduskeskus, kasutades selleks ainult originaalseid varuosi – muul juhul võib taoliste tööde tulemus olla kasutajale väga ohtlik.

OHUTUST PUUDUTAVAD ERIJUHISED

1. Lugege enne masina kasutamist hoolikalt läbi selle kasutusjuhend.
2. Kui avastate lahtipakkimise käigus transpordist tulenenud kahjustusi, võtke palun ühendust masina edasimüüja või maaletoojaga. Ärge sellisel puhul masinat kasutage.
3. Kontrollige, kas olete enne pakkematerjali äraviskamist võtnud arvele kõik artiklid. Kui mõni osa puudub, ärge proovige masinat kokku panna, voolujuhet pistikupesasse ühendada ega masinat sisse lülitada enne, kui olete kätte saanud ka puuduva osa ja selle õieti paigaldanud.

4. Lähtuge pakkematerjali äraviskamisel keskkonnasõbralikust mõtteviisist. Viige pakkematerjal sellele ettenähtud kogumispunkti.
5. Püstitage masin kindlale, tasasele, mittelibisevale ja vibratsioonist vabale alusele. Kontrollige, et töökohas ei oleks komistamisohu. Hoolitsege piisava valgustuse eest.
6. Kandke kahjuliku tolmu sissehingamise ohu vähendamiseks hingamiskaitsevahendeid.
7. Masinaga tohib töötada ainult siis, kui selle kõik katted on korralikult paigaldatud.
8. Ärge kasutage kunagi pragunenud, kahjustunud ega deformeerunud saekettaid. Kasutage ainult teravaid saekettaid.
9. Ärge kasutage kiirlõiketerasest saekettaid.
10. Kasutage ainult neid saekettaid, mida soovitab tootja või mis vastavad standardile EN 847-1.
11. Kontrollige, et valitud saeketas sobiks lõigatava materjaliga.
12. Kasutage ainult selliseid saekettaid, mille maksimaalne võimalik kiirus ületab tööriista võlli ja töödeldava materjali maksimaalset pöörlemiskiirust.
13. Kasutage kitsaste töötükkide lõhestamisel tõukekeppi.
14. Kasutage töötüki saekettast üle lükkamiseks tõukekeppi või -klotsi. Tõukekeppi või -klotsi tuleb hoida alati masina juures, kui seda ei kasutata.
15. Kasutage lõhestamisnuga ja saeketta ülemist katet õiges asendis ja korrigeerige nende asendit, kui vaja.
16. Sulundamist või soonimist ei tohi sooritada, kui saeketta kohale ei ole paigaldatud vastavat kattet, nagu seda on näiteks tunnelkate.
17. Ärge kasutage saagi aukude ega avade saagimiseks.
18. Transportige masinat ainult veovahendite abil. Ärge kasutage selle käsitsemiseks ega veoks masina katteid.
19. Transpordi ajal peaks saeketta ülemine osa olema kaetud näiteks kattega.
20. Vahetage välja kulunud lisalaud.
21. Säilitage ja kandke saekettaid ettevaatlikult.
22. Ühendage puidu saagimise korral ketassaag saepuru kogumise seadmega.
23. Ärge lõigake ümmargust metsamaterjali ilma vastavate hoide- või kinnitusrakisteta. Pöörlev saeketas võib töötükki pöörata.
24. Lõigates õhukest küljele asetatud pakku, tuleb kasutada vastavat kindlat tuge pakkuvat kattet.

Piirangud ümbritsevale keskkonnale

Ketassaepink on mõeldud töötamiseks kohas, kus:

- kõrgus merepinnast ei tohiks ületada 1000 m
- õhutemperatuuri peaks olema vahemikus 0-40°C.

OHUTUSSEADISED

Saeketta kate

Saeketta kate (a) kaitseb tahtmatu kokkupuute eest saekettaga ning väljalendavate laastude eest. Töö ajal peab saeketta kate olema alati oma kohal.

Lõhestuskiil

Lõhestuskiil (b) takistab töödeldava tüki kinnijäämist saeketta tõusvate hammaste vahele ja selle tõukamist vastu operaatort.

Tõukekepp

Tõukekeppi (p) saab kasutada käepikendusena ja see kaitseb juhusliku kontakti eest saekettaga. Kasutage tõukekeppi ju-

hul, kui lõhestusjuhiku kaugus saekettast on ≤ 120 mm.
Hoidke tõukekeppi masina juures, et see oleks alati käepärast.

KOKKUPANEK

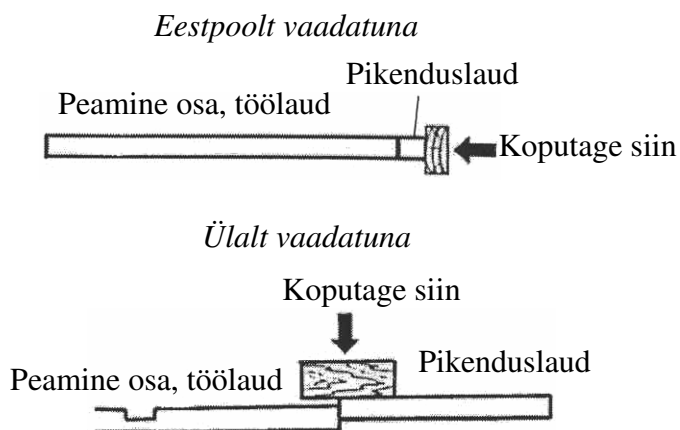
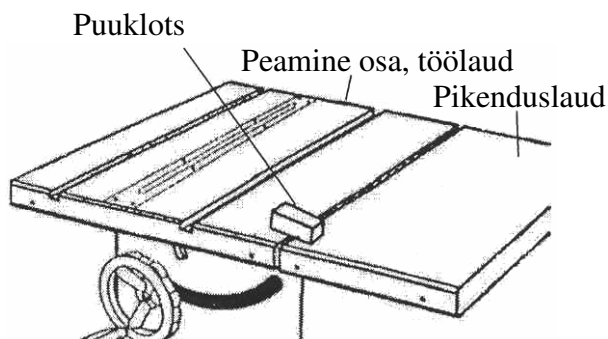
Jalandi kokkupanek

Leiate peakastist neli jalandi plaati, neli jalandi tugijalga ja tarvikute koti. Kinnitage esi- ja küljeplaadid 8 M8x12 kuuskantpoldi, 16 Ø8 seibi ning 8 M8 mutri abil, misjärel kruvige kinni ka tagumine plaat ja küljeplaat. Paigutage jalandi 4 tugijalga selle alumisele küljele ja kinnitage need jalandi külge 8 M8x12 kuuskantpoldi, 16 Ø8 seibi ja 8 M8 mutri abil.

Pikenduslaua paigaldamine

HOIATUS: Pikenduslaua paigaldamiseks läheb vaja teise isiku abi.

1. Võtke pikenduslaud karbist välja ja pange selle aukudesse 8 M8x20 kuuskantkruvi koos 8 mm seibidega nii, et kruvipead ulatuksid 10 mm välja.
2. Tõstke veidi pikenduslauda ja kruvige neli kruvi pealaua aukudesse.
3. Joondage pikenduslaud servade järgi ja koputage see paigale. Kontrollige pindade joondumist.
4. Pinguldage mainitud 8 kruvi 12 mm-se mutrivõtmega. Märkus: Vasak- ja parempoolset pikenduslauda võib omavahel vahetada.



Esirelsi paigaldus

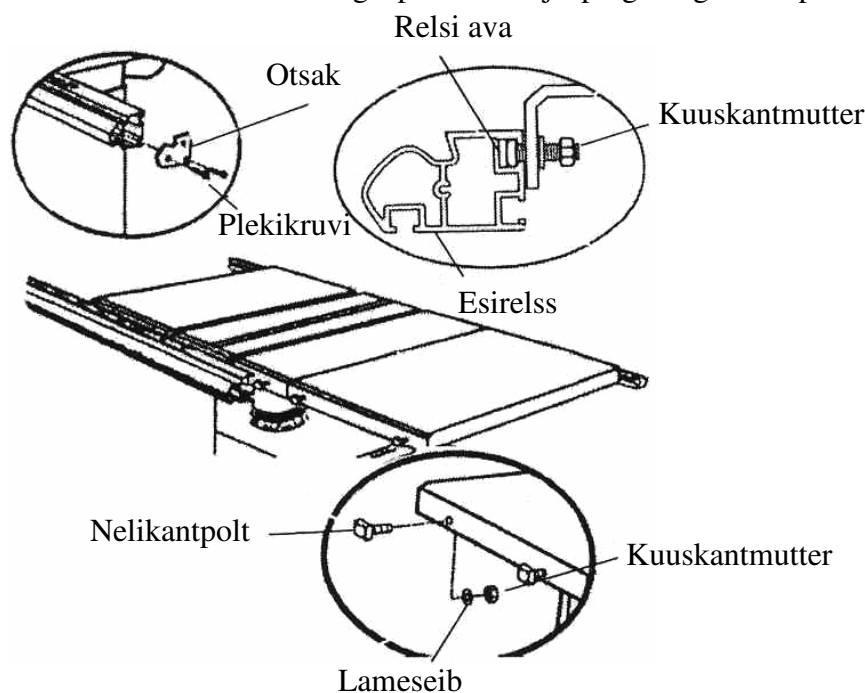
HOIATUS: Tõsiseid vigastusi põhjustada võiva tagasilöögi ohu vähendamiseks peavad eesmine ja tagumine relss olema hoolikalt joondatud.

Võtke esirelss pakendist välja. Esirelsi paigaldamiseks läheb vaja järgnevat:

- 5 M8x25 nelikantpolti
- 5 8mm lameseibi
- 5 M8 kuuskantmutrit
- esirelsi parem- ja vasakpoolsed otsakuid
- 6 ST3, 9x12 plekikruvi

1. Asetage 5 nelikantpolti laua ja pikenduse sisse nii, et poltide pead ulatuksid 6 mm välja.
2. Kinnitage lõdvalt iga poldi külge lameseib ja kuuskantmutter.

3. Libistage esirelssis olev ava poltide kohale. Sättige kõik poldid nii, et relss sobituks hästi vastu lauda.
4. Lükake eesmist relssi vastu lauda ja pinguldage kõik kuuskantmutrid käega. Märkus: kontrollige, et relsi ja laua või pikenduslaua serva vahele ei oleks jäänud vahesid.
5. Kinnitage relsi otstesse otsakud. Kinnitage plekikruvi ja pinguldage Philipsi kruvikeerajaga.



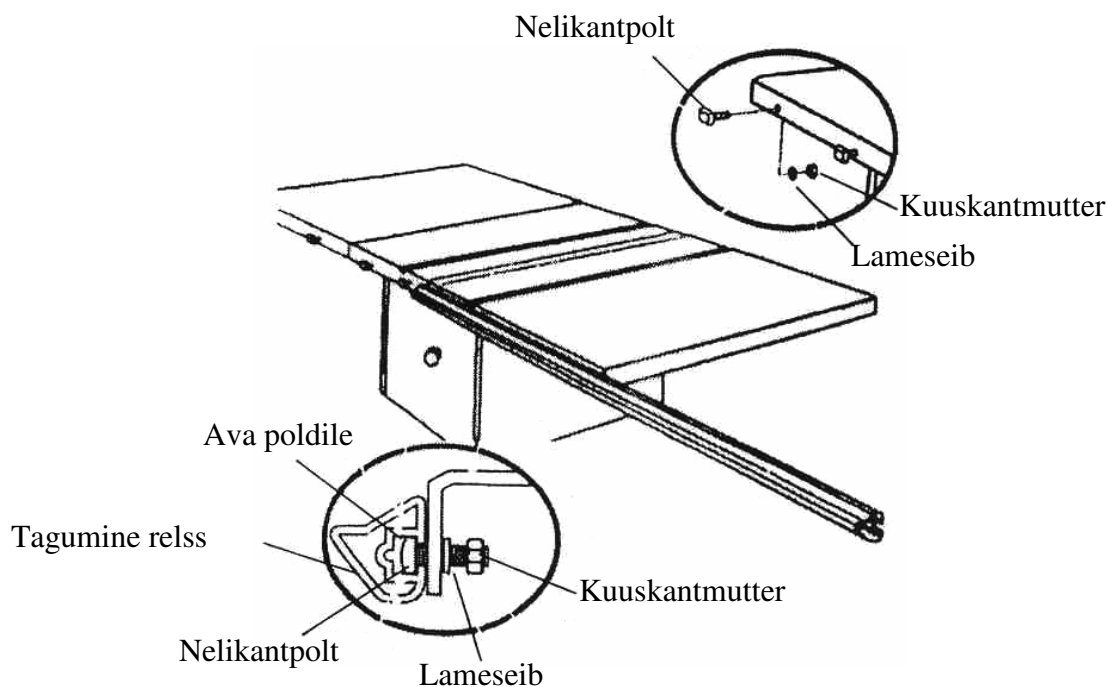
Tagumise relsi paigaldus

HOIATUS: Tõsiseid vigastusi põhjustada võiva tagasilöögi ohu vähendamiseks peavad eesmine ja tagumine relss olema hoolikalt joondatud.

Võtke tagumine relss pakendist välja. Tagumise relsi paigaldamiseks läheb vaja järgnevat:

- 5 nelikantpolti
- 5 8mm lameseibi
- 5 M8 kuuskantmutrit

1. Pange nelikantpoldid laua tagumise külje servas olevate aukude ja lauapikenduse sisse nii, et poltide pead ulatuksid 6 mm välja.
2. Kinnitage poltidele lõdvalt lameseibid ja kuuskantmutrid, libistage tagumises relsis olev ava poltide kohale ja sättige kõik poldid nii, et relss sobituks hästi vastu lauda.
3. Lükake tagumist relssi vastu lauda ja pinguldage kõik kuuskantmutrid. Märkus: Kontrollige, et relsi ja laua või lauapikenduse serva vahele ei oleks jäänud vahesid.
4. Kinnitage relsi otstesse otsakud. Kinnitage plekikruvi ja pinguldage Philipsi kruvikeerajaga.



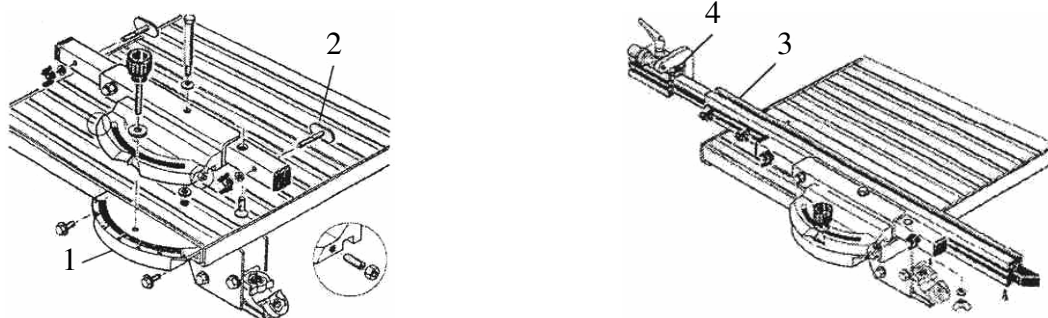
Kelgu paigaldus

A. Kelgu paigaldus

1. Kinnitage kelgu külge skaala (1).
2 padrunpeapolti M6x16
2. Pange vaheplaadid (2) tükistorusse aga ärge veel kruvisid kõvasti kinni kruvige.
2 seibi 6 mm
2 käsikruvi M6
3. Sobitage tükistoru kelgule.
1 pöördpolt
2 seibi 8 mm
1 vedruseibi 8 mm
1 kuuskantmutter M8
Vedruseib peab jääma tükistoru ja kelgu vahele.

B. Skaala reguleerimine

1. Vabastage kaks M6x16 padrunpeapolti ja nihutage skaalat vasakule või paremale, et skaala osuti näitaks „0” ning kruvige seejärel padrunpeapoldid kinni.
2. Libistage juhtrelss (3) vaheplaatide (2) kohale ja pinguldage käsikruvid.
3. Pange klapptökis (4) otsatökise sisse ja pinguldage T-kruvi.



C. Paigaldustoend

1. Pange ketassae töölauale kaks L-kujulist paigaldustoendit.
4 padrunpeapolti M8x45
2. Pange kaks paigaldustoendit L-kujulistele paigaldustoenditele.
4 padrunpeapolti M8x20
Kelk peab liikuma pingi pinnaga paralleelselt.

D. Juhiku paigaldus

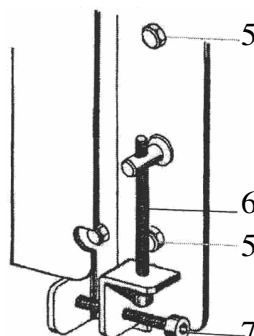
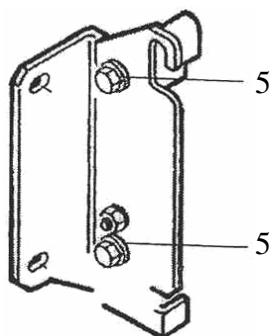
1. Pange juhik ülevalt poolt ja kerge nurga all paigaldustoenditesse ja pinguldage tiibmutrid.

E. Kelgu paigaldus

1. Kelgu paigaldamiseks juhikule keerake lahti tõkestuspolt.
2. Tõmmake nupp välja ja pöörake seda päri- või vastupäeva (1/4 pööret).
3. Libistage pinki juhikul kontrollimaks, kas laagrid joonduvad õieti ja kas pink liigub sujuvalt.
4. Viige nupp tagasi algasendisse, et pink juhuslikult relsilt maha ei kukuks.

F. Kelgu reguleerimine

- Reguleerige kelku nii, et see oleks samasuunaline ketassae alusraamiga. Kasutage reguleerimisel abiks näiteks ketassae peamist lõhestusjuhikut (tagurpidi pööratuna). Asetage see risti üle kelgu ja fikseeritud alusraami ning reguleerige kõrgust ja nurka niikaua, kuni mõlemad on täiesti ühetasased. Reguleerimine toimub vasak- ja parempoolse relsi kinnitusrakiste abil.
1. Lõdvendage veidi kahte kuuskantkruvi (5).
 2. Joondage kelk saagimislauaga samale kõrgusele reguleerides kordamööda kõrguse seadistuskruvi (6) ja nurga seadistuskruvi (7).
 3. Proovige ja kontrollige, kas kelk liigub lõikelauaga paralleelselt.
 4. Sooritage mõõtmine, kui kelk on eesmisel ja tagumisel asendis.
 5. Vajadusel vabastage paralleelse liikumise kontrollimiseks kahel L-kujulisel paigaldustoendil olevad neli padrunpeapolti.
 6. Pinguldage kuuskantmutrid (5).



G. Töötüki tõkise nurga korrigeerimine

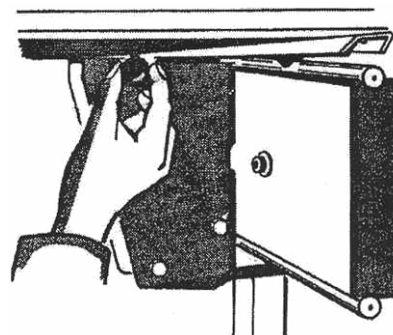
1. Kontrollige pärast proovilõike tegemist, kas nurk on 90° .
2. Lõdvendage vajaliku korrigeerimise sooritamiseks kübarmutrit.
3. Lükake tõkistoru veidi tagasi ja reguleerige seadistusmutrit (8) käsitsi.
4. Pinguldage jälle kübarmutrit ja sooritage veel üks proovilõige.
5. Korrake vajadusel korrigeerimisprotseduuri.

H. Tõkisrelsi paigaldus

- Tõkisrelss on täiesti lahti tõmmatud asendis 1500 mm pikkune.
- 1. Säätige klapptõkis otsatõkise peal täpselt 900 mm-le. Vaadake otsatõkise relssi lahti tõmmates selle pikkust skaalalt.
- 2. Täpsemaks seadistamiseks võib kasutada klapptõkise rihvelkruvi.
1 jaotus = 0,1 mm
1 pööre = 2 mm
- 3. Pinguldage kruvi (9) tõkise hoova (10) võllile nii, et hoob painutamise käigus alla ei kukuks.

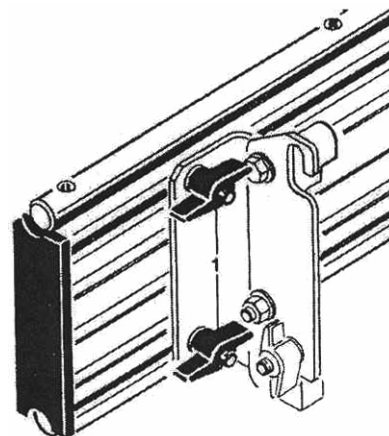
I. Nurgatõkise paigaldus

- Nurgatõkist võib pöörata 0 kraadist mõlemale poole 45° ulatuses.
- 1. Lõdvendage pöörataval osal olevat käsirastast, tõmmake välja nupp (asub kelgu all) ja pöörake seda $\frac{1}{4}$ ringi – nüüd võite seadistada soovitud nurga 45° ulatuses 0 kraadist mõlemale poole. Nurga lukustamiseks pinguldage käsirastast.
- 2. Lukustage pärast nurgatõkise tagasi pööramist nupp käsitsi jälle oma kohale kelgu all.



J. Juhiku paigaldus

- Juhikut saab liigutada edasi ja tagasi.
- 1. Lõdvendage vasak- ja parempoolsete paigaldustoendite kaks tiibmutrit.
- 2. Viige juhik töötüki suurust arvestades pealaua suhtes parimasse asendisse ja pinguldage seejärel mõlemad tiibmutrite paarid.



K. Tugijala paigaldamine juhikule

- Komplekt sisaldab ohutu töö tagamiseks juhikule paigaldatavat reguleeritavat tugijalga.
- 1. Tõmmake tugijalg välja nii, et see oleks ligikaudu õige pikkusega ja paigaldage.
- 2. Tõmmake tugijalg välja nii, et see on täpselt õige kõrgusega ja kruvige selle kinnitamiseks padrunpeapoldid kinni.

L. Töötüki klamber

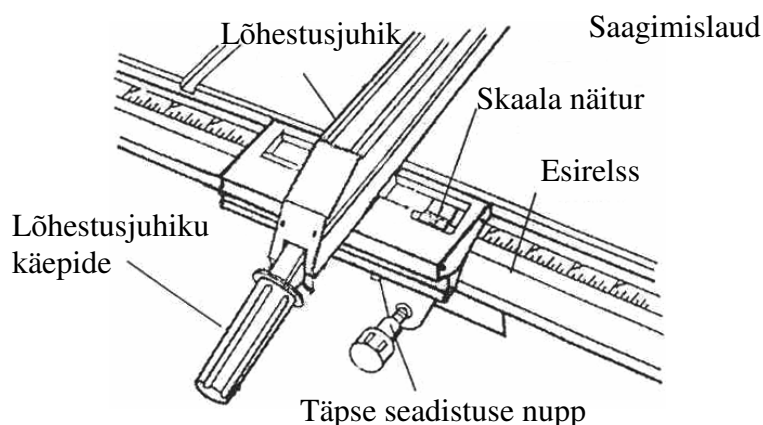
- Täpse ja ohutu töö eelduseks on töötüki ohutu juhtimine. Seetõttu on oluline, et kasutaksite töötüki klambrit õieti.
- 1. Sobitage veolatt sellele ette nähtud auku tükistorul. Hoidke latti paigal kaasasoleva peitpeakruviga (altpoolt).
- 2. Kinnitage töötüki klamber veolatile – soovitud kõrgust saate hoida käsiratta abil.

M. Töötüki klambri reguleerimine

1. Asetage töötükk pingile.
2. Asetage töötüki klamber veolatile – hoob on asendis „a”.
3. Lõdvendage kõrgust reguleerivat käsirattast ja viige hoob asendisse „b”, laske seejärel klambrit allapoole niikaua, kuni see puudutab töötükki ning keerake siis käsiratas kõvasti kinni.
4. Töötüki paigale kinnitamiseks viige klamber asendisse „c”.

Lõhestusjuhiku paigaldus

1. Võtke lõhestusjuhik pakendist välja.
2. Asetage lõhestusjuhik skaalale.
3. Kinnitage vajaduse korral lõhestusjuhiku külge L-kujulised pikendused.
4. Libistage lõhestusjuhik eesmisele ja tagumisele relsile. Märkus: juhik on varustatud reguleerimise mikro-seadmega, mis on valmis seadistatud ja asub skaala näituri kattest paremal pool. Kui kontrollite täpset asendit reguleerides lõhestusjuhikut ja mikro-seadet, peaksite lõhestusjuhiku fikseerimiseks selle käepidet allapoole lükkama.
5. Reguleerige tagumist ja eesmist relssi nii, et lõhestusjuhik jääks lauast 1 mm kõrgusele.
6. Viige lõhestusjuhik vastu saeketast ja kontrollige skaala parempoolses läätses oleva punase joone ning skaala 0-punkti asukohta esirelssil.
7. Pärast lõhestusjuhiku õigesse asendisse sättimist lukustage lõhestusjuhiku käepide.



Saeketta kate paigaldus

- Paigaldage saeketta kate (a) lõhestuskiili (b) peale.

Lõhestuskiili andmed

- Paksus 2,8 mm
- Tera läbimõõt 254 mm
- Soone laius 8,2 mm

Saepurukoguja ühendamine

HOIATUS: Teatud puiduliikide (näit. pöök, tamm, saar) tolmu on sissehingamisel vähkitekitaav. Kasutage suletud ruumides töötades sobivat saepurukogujat.

Saepurukoguja peab vastama järgnevatele nõuetele:

- voolikud peavad sobima saepuru eemaldusavade välise läbimõõduga (saeketta kate 30 mm ja laastukast 100 mm)
- õhuvoolu maht $\geq 460 \text{ m}^3/\text{h}$
- maht sae tolmuemaldusavas $\geq 530 \text{ Pa}$
- õhu kiirus sae tolmuemaldusavas $\geq 20 \text{ m/s}$

Töötamine ilma saepurukogujata on võimalik ainult:

- õues
- lühiajalise kasutuse puhul (maksimaalselt kuni 30 min)
- tolumumaski kasutamise korral.

Juhtmeühendused

ETTEVAATUST – ELEKTRILÖÖGI OHT!

- Töötage saega ainult kuivas keskkonnas.
- Kasutage saagi ainult vooluallikaga, mis vastab järgnevatele nõuetele:
 - võrgu pingele ja sagedusele vastavad sae andmesildile märgitud pingele ja sagedusele
 - pistikupesad on korralikult paigaldatud, maandatud ja kontrollitud.
- Paigutage toitekaabel nii, et see ei takistaks tööd ega kahjustuks.
- Kaitske toitekaablit kuumuse, agressiivsete vedelike ja teravate servade eest.
- Ärge võtke pistikupesast pistikut välja juhtmest tõmmates.

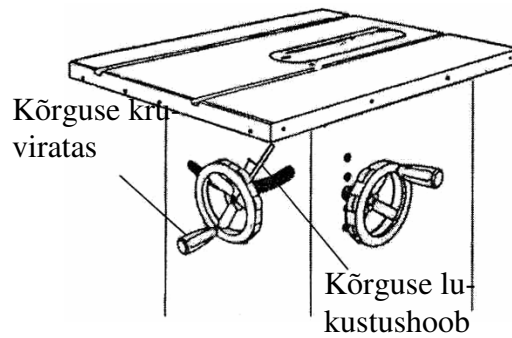
KÄITAMISOSAD

STOPP-lüliti koos hädaseiskamisega

- Vajutage masina sisselülitamiseks (ON) rohelist nuppu.
- Vajutage masina väljalülitamiseks (OFF) punast nuppu või lüliti katet.

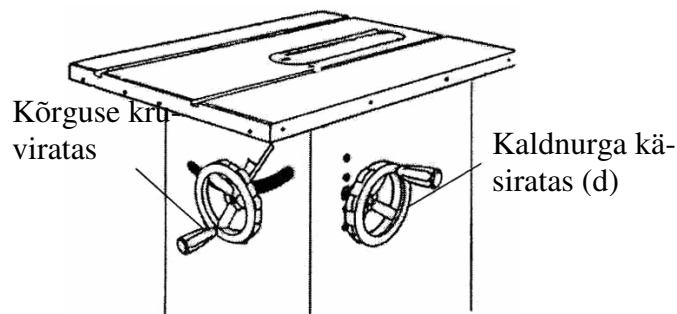
Kõrguse käsiratas lõikesügavuse määramiseks

Lõikesügavust saab reguleerida käsiratta keeramise abil. Pöörake reguleerides esmalt kõrguse käsiratta lõdvendamiseks kõrguse lukustushoob alla. Pärast reguleerimist pöörake kõrguse käsiratta lukustamiseks selle lukustushoob jälle üles.



Kaldnurga käsiratas tera kalde sättimiseks

Käsiratas (d) võimaldab kallutada saeketast 0 kraadist (vertikaalset) sujuvalt paremale kuni 45°.



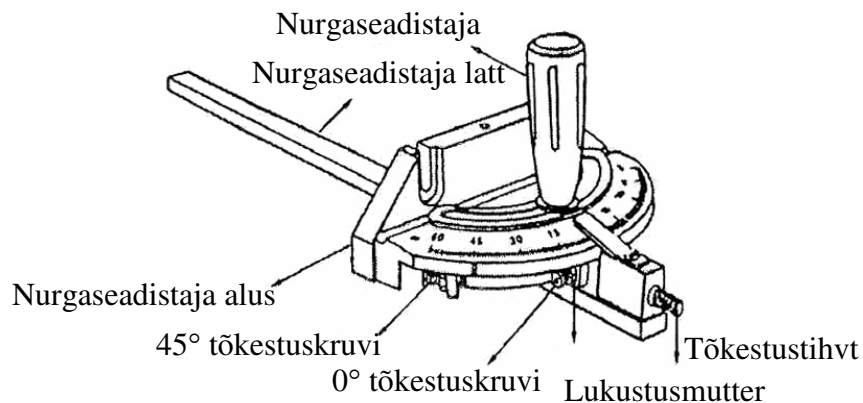
Lõhestusjuhik

Lõhestusjuhik libiseb saelaua eesmise ja tagumise relsi peal.

Nurgaseadistaja reguleerimine

Võite sättida nurgaseadistaja 0 kraadile ja pluss või miinus 45 kraadile selle tõkestustihvti ja reguleeritavate tõkestuskruvide abil. Nurgaseadistaja tagab kaldlõigete täpsuse. Kui lubatud kõrvalekalded on väga väikesed, on soovitatav teha enne proovilõikeid.

- Lõdvendage nuppu ja tõmmake tõkestustihvt välja, et saaksite nurgaseadistaja alust pöörata.
- Lõdvendage tõkestustihvti peal olevate 0-kraadi tõkestuskruvide lukustusmutrit 8 mm-se mutrivõtmeaga.
- Asetage 90° nurgik vastu nurgaseadistaja latti ja alust.
- Kui latti ei ole täisnurkne, lõdvendage nuppu, reguleerige latti ja kruvige nupp jälle kinni.
- Reguleerige 0-kraadi tõkestuskruvi nii, et see oleks vastu lukustustihvti.
- Reguleerige pluss ja miinus 45° lukustuskruvisid 45°-se kolmnurga abil nii nagu eelmistes punktides kirjeldatud.



KASUTAMINE

**ETTEVAATUST – VIGASTUSOHT! Antud saega tohib töötada korraga ainult üks operaa-
tor. Muud isikud võivad olla sae juures ainult metsamaterjali vastuvõtuks või pealeandmi-
seks.**

Kontrollige enne töö algust, kas järgnevad asjad on korras:

- Toiteallika vahemik: pinge (V) $\pm 10\%$, sagedus (Hz) ± 1 Hz
- Tööks sobiv ümbritseva õhu niiskus: $\leq 50\%$ 40°C juures või 90% 20°C juures
- Säilitamiseks ja transpordiks sobiv ümbritseva õhu niiskus: -25°C - 55°C
- Voolujuhe ja pistik
- STOPP-lüliti
- Lõhestuskiil
- Saeketta kate
- Tõukekepp
- Kasutage isikukaitsevahendeid:
 - tolmu mask
 - kuulmiskaitse
 - turvaprillid.
- Töötage õiges asendis:
 - sae esiküljel
 - sae ees
 - lõikejoonest vasakul
 - kellegagi koos töötamise puhul peaks teine isik seisma tagumise lauapikenduse juures.
- Sõltuvalt tööst kasutage järgnevat:
 - lauapikendus kahe töötaja puhul või ka juhul, kui töötükid muidu saelaualt maha kukuksid
 - saepuru koguja.

Enne masina sisselülitamist:

- Kontrollige silmaga, et saeketta ja lõhestuskiili vaheline kaugus oleks 3-8 mm.
- Kontrollige silmaga, et ei voolujuhe ega voolujuhtme pistik ei oleks kahjustunud – laske kahjus-
tunud osad välja vahetada kvalifitseeritud elektrikul.

Vältige kasutamisel tüüpilisi vigu:

- Ärge püüdke saeketast peatada töötükki saeketta külje vastu surudes – tagasilöögi oht.
- Hoidke alati töötükki vastu töölauda ja ärge seda kinni kiiluge – tagasilöögi oht.
- Ärge lõigake kunagi korraga mitut töötükki ega ka mitmest eraldi tükist koosnevat kimpu – isi-
kuvigastuste oht, kuna eraldi tükid satuvad saega kokkupuutesse kontrollimatult.
- Ärge lõigake kunagi metsamaterjali, mille küljes on köied, nõõrid, paelad, trossid või traadid
või mis taolist materjali sisaldavad – soonimise või lõksujäämise oht.

Saagimine

Lõikamiseks antakse töötükki ühtlaselt saekettale ette suuna-
ga töölauda tagaosa poole.

1. Seadistage lõikesügavus. Saeketta kate peab olema eesot-
saga töötüki peal.
2. Seadistage ja lukustage saeketta kalle.
3. Paigaldage vajadusel lõhestusjuhik.
4. Käivitage ketassaag.
5. Saagige töötükk ühes jutis.
6. Lülitage masin välja, kui kohe enam lõikamist ei toimu.

Kaldsaagimine

1. Sättige kalde juhik töölaua soonde.
2. Lõdvendage lukustusnuppu, seadistage näituri abil soovitud nurk ja kruvige lukustusnupp jälle kinni.
3. Lõigake töötükki kalde juhikut edasi lükates.

Lõhestamine lõhestusjuhikuga

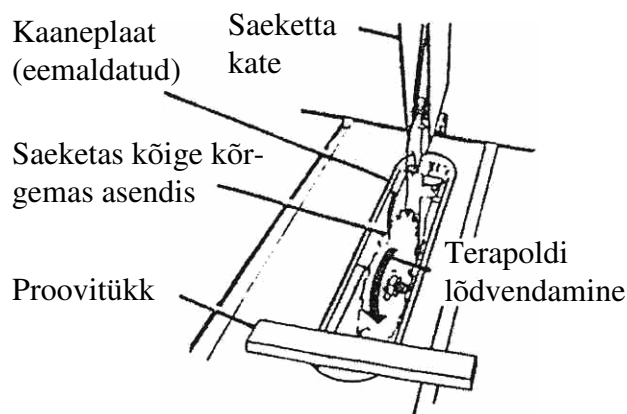
Kätega saeketta lähedal töötamise vältimiseks tuleks kasutada tõukekeppi. Kasutage tõukekeppi, kui lõhestusjuhiku ja saeketta vahele jääb vähem kui 120 mm. Tõukeklotsid peaksid olema 300-400 mm pikkused, 80-100 mm laiused ja 15-20 mm paksused. Tõukeklotse tuleks kasutada väikeste töötükkide lõikamisel ja olukordades, kus on vaja töötükki vastu võret lükata. Tõukekepp või tõukeklots tuleb selle kahjustumise korral välja vahetada.

1. Lukustage lõhestusjuhik saelaua nõutud asendisse.
2. Vajaduse korral pöörake küljejuhikut vastavalt töötüki paksusele:
 - Madal serv (nagu pildil näha) = õhukese metsamaterjali ja kaldus saekettaga saagimiseks.
 - Kõrge serv = paksu metsamaterjali saagimiseks (maks. 65 mm).
1. Seadistage saeketta kalle ja lukustage see.
2. Käivitage saag.
3. Saagige töötükk valmis ühes jutis.
4. Lülitage masin välja, kui kohe enam lõikamist ei toimu.

Saeketta vahetamine

ETTEVAATUST – SAEKETTA HAMBAD VÕIVAD TEKITADA VIGASTUSI! Kandke saeketast vahetades kindaid.

1. Eemaldage saeketta kate.
2. Laske saeketas täiesti alla.
3. Lõdvendage katteplaatidel olevad kuus kruvi. Tõstke veidi saetera avause kaaneplaati.
4. Tõstke saeketas täiesti üles.
5. Saeketta blokeerimiseks pange lukustuskang saelauas olemasse auku ja keerake saeketast käsitsi niikaua, kuni lukustuskang haardub saevõlli auguga.
6. Lõdvendage saeketta võlli mutrit mutrivõtmega (vasakkeere).
7. Võtke tera välimine äärrik ja saeketas saevõlli pealt ära.
8. Puhastage saevõlli ja saeketta kinnitamispiinad. Märkus: Ärge kasutage puhastusvahendeid (näit. vaigujääkide eemaldamiseks), mis võiksid sae kergmetallist osi söövitada. See mõjub halvasti sae töökindlusele.
9. Pange peale uus saeketas. Märkus: Kasutage ainult sobivaid saekettaid – mittedsobivate või kahjustunud saeketaste kasutamine võib põhjustada tsentrifugaaljõu mõjul kettaosade laialipais-



kumist. Ärge kasutage silmanähtavate vigastustega saekettaid ega kalibreerimisterasid.

10. Libistage sae välimine äärik saevõlli peale.
11. Kruvige saevõlli mutter saevõlli peale (vasakkeere) – mutri madal külj jääb saeketta poole.
 - Võllimutri ülekeeramise vältimiseks ärge kasutage seda kinni kruvides pikenduskäepidet. Ärge koputage pinguldamise ajal mutrivõtit haamri ega muu taolisega.
 - Ärge unustage pärast võllimutri pinguldamist saevõlli lukustuskangi eemaldada.
 - Kinnitage saeketas võllile.
 - Kui võlli läbimõõt on väiksem kui saeketta siseläbimõõt, tuleks vahe kompenseerimiseks kasutada vähendusmuhve. Kontrollige, et vähendusmuhvid oleksid õiges suuruses. Lõtvade võrude või pukside kasutamine on keelatud.
12. Lõdvendage lõhestuskiili toendi kruvi (a).
13. Reguleerige saeketta välisserva ja lõhestuskiili (b) kaugust. See peab olema 3-8 mm.
14. Pange kaaneplaat ja saeketta kate tagasi oma kohale.

Saeketta pilu töölauas

Saeketta jaoks mõeldud avause kogulaius on 12 mm.

Saeketta ja lõhestuskiili valik

- Saeketta läbimõõt: 254 mm
- Saeketta paksus: 3 mm

Operaator peaks valima masinale ainult sellele käesoleva juhendi järgi sobiva läbimõõdu ja paksusega saekettad. Lõhestuskiili valik sõltub saeketta paksusest ja läbimõödust. Kasutaja peaks kontrollima, et valitud lõhestuskiil sobiks kasutatava saekettaga. Lõhestuskiili juhtimispiilu laius ei tohiks ületada lõhestuskiili juhtelementide laiust üle 0,5 mm.

Töötamise nipid

- Sooritage enne töötüki töötlemist proovitükkidega proovilõikeid.
- Pange töötükk alati saelauale nii, et see ei saaks kalduda ega kõikuda (asetage näiteks kumer laud töölauale kumer külj ülespoole).
- Kasutage pika metsamaterjali töötlemise korral sobivaid tugiosi – töölaua tagumised või külgmised pikendused.
- Hoidke saelaua ja saeketta pindadel puhtust – eemaldage eriti just vaigujäägid sobiva puhastus- ja hoolduspihustiga.

HOOLDUS

- Enne igasuguseid hooldustöid:
 - lülitage masin välja
 - võtke voolujuhe pistikupesast välja ja
 - oodake, kuni saeketas on täiesti seiskunud.
- Kontrollige enne iga hooldust, et kõik ohutusseadmed oleksid töökorras.
- Asendage vigased osad, eriti just vigased ohutusseadmed, ainult originaalvaruosadega. Osad, mida masina tootja ei ole testinud ega heaks kiitnud võivad põhjustada ettenägematuid kahjustusi.
- Parandus- ja hooldustöid, mida siin peatükis ei ole kirjeldatud, võib sooritada ainult väljaõppinud spetsialist.

Ketassae puhastamine

1. Asetage masin ühele küljele.
2. Eemaldage laastud ja saepuru tolmuimeja või harjaga:
 - saeketta juhtseadmetelt
 - skaalalt/liugurelementidelt
 - mootori tuulutussavadest.

Masina säilitamine

Hoidke masinat nii, et kõrvalised isikud ei saaks seda käivitada ja keegi ei saaks viga. Märkus: Ärge hoidke saagi õues ega niiskes keskkonnas ilma katteta.

Mootori termokaitse juhised

Mootor on varustatud termokaitsemega, mis hoiab kõrge temperatuuri korral ära mootori kahjustumise. Kui mootori temperatuur tõuseb liiga kõrgele, lülitub kaitse voolu automaatselt välja. Sellisel juhul peaksite järgi uurima kõrge temperatuuri põhjused ja võtma kohe ühendust kvalifitseeritud spetsialistiga. Kui temperatuur langeb, läheb katkesti automaatselt tagasi algseisundisse. Lõppkasutaja peaks hoolitsema selle eest, et toitesüsteem oleks varustatud automaatlülitiga.

VIGADE OTSIMINE JA KÕRVALDAMINE

- Hooldus- ja parandustöid tohivad sooritada ainult kvalifitseeritud tehnikud.
- Enne kõigi hooldus- või parandustööde alustamist tuleb alati:
 - masin välja lülitada
 - voolujuhe pistikupesast välja võtta ja
 - oodata, kuni saeketas on täiesti seiskunud.

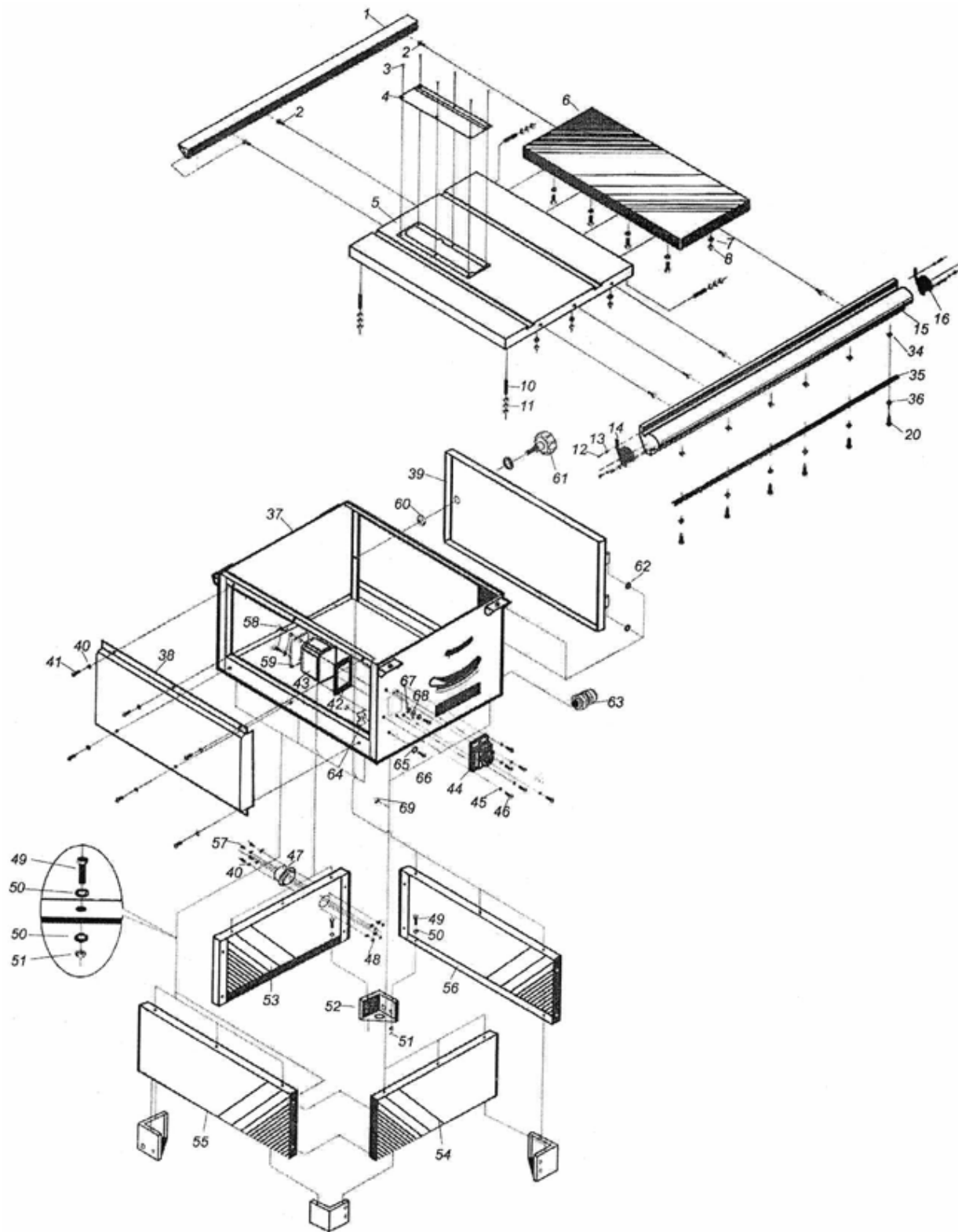
Probleem	Põhjus	Lahendus
Mootor on aeglane ja nõrk.	<ul style="list-style-type: none">- Toiteallika pinget on madal.- Mähised on läbipõlenud või lahti.- Voolulüliti on vigane.- Vooluring on tööriistade, tulede või muude elektriseadmetega üle koormatud.	<ul style="list-style-type: none">- Paluge kohalikul elektriettevõttel pinget kontrollida.- Laske mootor üle kontrollida / ära parandada.- Laske voolulüliti ära parandada.- Ärge kasutage saepingiga samas vooluringis muid tööriistu ega elektriseadmeid.
Mootor kuumeneb üle.	<ul style="list-style-type: none">- Mootor on ülekoormatud.- Nüri saeketas.- Saepingi sees olev tolmu takistab õhuvoolu.	<ul style="list-style-type: none">- Paluge kohalikul elektriettevõttel pinget kontrollida.- Vahetage saeketas välja.- Puhastage ketassae alus.
Lõhestamine põletab töötükki või suretab mootori välja.	<ul style="list-style-type: none">- Saeketta hambad on nürid.- Töötükk on väändunud.- Lõhestusjuhik ei ole saekettaga paralleelne.	<ul style="list-style-type: none">- Teritage saeketas või vahetage see välja.- Vahetage töötükk välja.- Joondage lõhestusjuhik uuesti ja lukustage see lõhestusjuhiku käepidemega oma kohale.
Nurgaseadistaja ei liigu vabalt.	<ul style="list-style-type: none">- Nurgaseadistaja on must.	<ul style="list-style-type: none">- Lõdvendage nurgaseadistaja nuppu. Puhastage ja õlitage nurgaseadistaja hoob.
Lõhestusjuhik ei liigu sujuvalt.	<ul style="list-style-type: none">- Lõhestusjuhik on valesti paigaldatud.	<ul style="list-style-type: none">- Eemaldage lõhestusjuhik ja paigaldage see uuesti. Lukustage see lõhestusjuhiku käepideme abil oma kohale.

Probleem	Põhjus	Lahendus
Kaldenurga ja kõrguse käepide-meid on raske pöörata.	- Aluse sees olevatele mehhanismidele on kogunenud saepuru.	- Puhastage ja õlitage aluse sees olevad mehhanismid.
Saeketas ei lasku kõrguse käepidet pöörates alla.	- Kaldenurga lukustuskaepide ei ole täielikult vabastatud.	- Vabastage kaldenurga lukustuskaepide.
Saepink vibreerib liiga palju.	- Põrandapind ei ole tasane. - Kiilrihm on kahjustunud. - Saeketas on kahjustunud. - Lõdvalt kinnitatud poldid, kruvid või mutrid.	- Reguleerige tugijalgu. - Vahetage kiilrihm välja. - Vahetage saeketas välja. - Pinguldage kõik kruvid, poldid ja mutrid.
Saepink ei lülitu sisse.	- Mootori voolujuhe ei ole vooluvõrgus. - Vooluringi kaitse on läbi põlenud. - Automaatlüliti on sisse lülitatud. - Mootori juhe või lüliti on kahjustunud.	- Ühendage mootori juhe pistikupesaga. - Vahetage vooluringi kaitse välja. - Lähtestage automaatlüliti. - Laske mootori juhe või lüliti välja vahetada.
Voolulüliti ei tööta.	- Voolulüliti ühendused on läbi põlenud. - Kondensaator on vigane. - Juhtmeühendused on lahti või kahjustunud.	- Laske voolulüliti ära parandada. Paluge kohalikul elektriettevõttel pinget kontrollida. - Laske kondensaator välja vahetada. - Laske juhtmeühendused üle kontrollida / ära parandada.
Kaitsmed või automaatlülidid aktiveeruvad tihti.	- Mootor on ülekoormatud. - Kaitsmed või automaatlülidid on vale suurusega või vigased. - Nüri saeketas. - Voolulüliti on vigane.	- Andke töötükki aeglasemalt ette. - Vahetage kaitsmed või automaatlülidid välja. - Vahetage saeketas välja. - Laske voolulüliti ära parandada.
Mootor sureb välja, põletab kaitsmeid läbi või aktiveerib automaatlüliti.	- Mootor on ülekoormatud. - Nüri saeketas. - Kaitsmed või automaatlülidid on vale suurusega või vigased. - Annate töötükki peale liiga kiiresti.	- Paluge kohalikul elektriettevõttel pinget kontrollida. - Vahetage saeketas välja. - Vahetage kaitsmed või automaatlülidid välja. - Andke töötükki saekettale aeglasemalt ette.
Saepink tekitab töötades suurt müra.	- Mootor on lõdvalt kinnitatud või vigane.	- Laske mootor üle kontrollida / ära parandada.

TRANSPORT

Kui soovite masinat transportida, peate võtma lahti kõik sellele teie poolt paigaldatud osad. Kasutage võimaluse korral transportimiseks originaalpakendit.

A

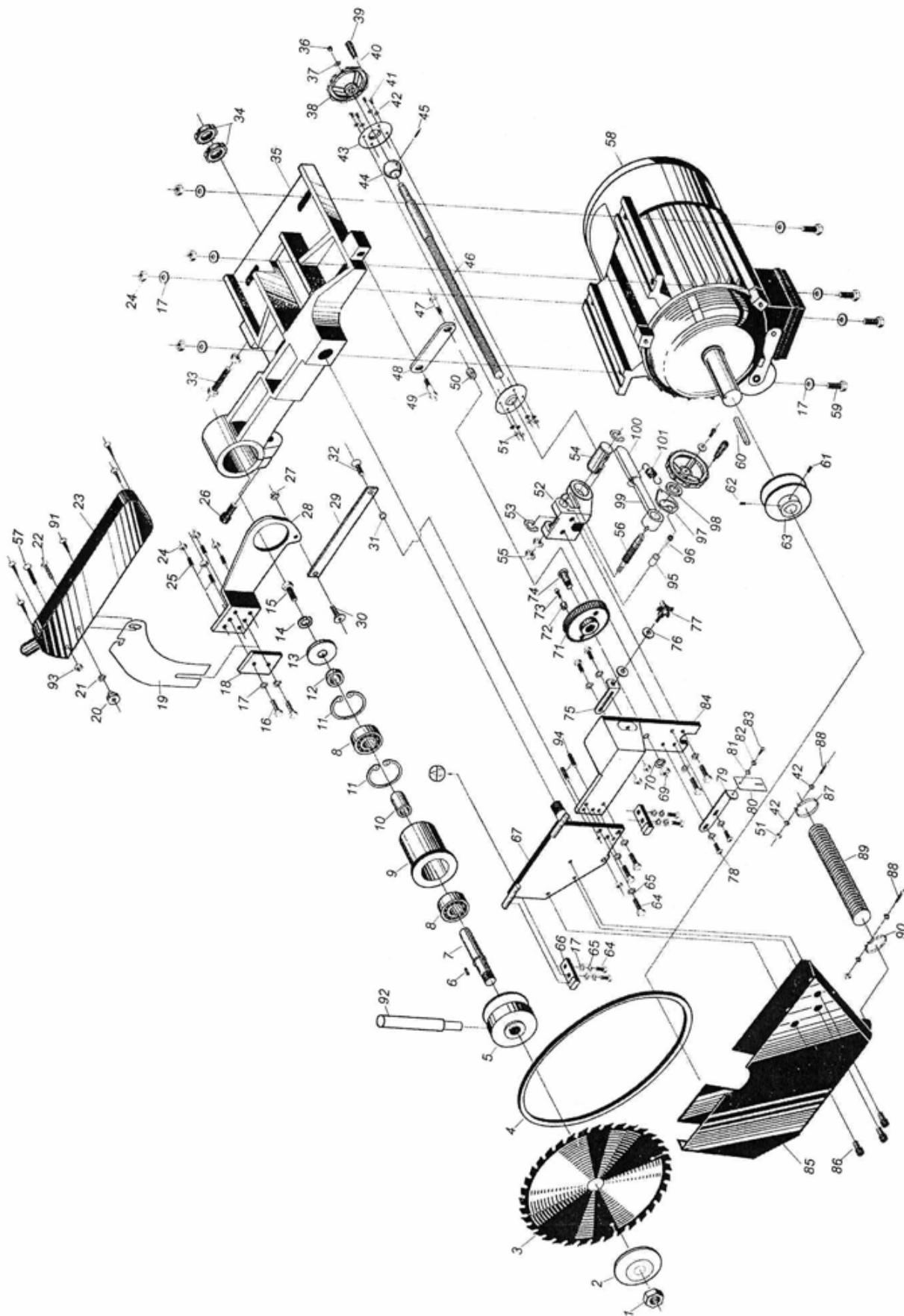


• OSAD •

Kood	Kirjeldus
A-1	Tagumine relss
A-2	Lukustuspolts M8x25
A-3	Peitpeakruvi M5x6
A-4	Vahetükk
A-5	Töölaud
A-6	Pikenduslaud
A-7	Seib 8
A-8	Kuuskantmutter M8
A-9	Kuuskantpolt M8x20
A-10	Seadekruvi M10x80
A-11	Kuuskantmutter M10
A-12	Kruvi ST4,0x12
A-13	Seib 4
A-14	Esirelsi vasakpoolne otsak
A-15	Eesmine relss
A-16	Esirelsi parempoolne otsak
A-17	Jalatugi
A-18	Alumine tugi
A-19	Tökestusnupp
A-20	Madalpeakruvi M5x8
A-23	Soonekett
A-24	Saepuru kogumistoru
A-31	Kuuskantavaga pesapeakruvi M10x20
A-32	Ülemine tugi
A-33	Kuuskantpolt M8x20
A-34	Nelikantmutter M5
A-35	Raam
A-36	Välisammaste seib 5
A-37	Alus
A-38	Aluse vasakpoolne plaat
A-39	Aluse parempoolne plaat

Kood	Kirjeldus
A-40	Seib 6
A-41	Madalpeakruvi M6x10
A-42	Kummiseib või lüliti kate
A-43	Lüliti kate
A-44	Lüliti
A-45	Seib 4
A-46	Madalpeakruvi M4x10
A-47	Ühendus
A-48	Kuuskantmutter M6
A-49	Kuuskantpolt M8x12
A-50	Seib 8
A-51	Kuuskantmutter M8
A-52	Jalandi tugijalg
A-53	Jalandi esiplaat
A-54	Jalandi tagumine plaat
A-55	Jalandi vasakpoolne plaat
A-56	Jalandi parempoolne plaat
A-57	Madalpeakruvi M6x16
A-58	Madalpeaga plekikruvi ST4,0x12
A-59	Lüliti seib
A-60	Lukustusmutter M8
A-61	Nupp
A-62	Vaskseib 6
A-63	Tõmbetõkis M20
A-64	Traadipinguti
A-65	Seib 5
A-66	Madalpeakruvi M5x18
A-67	Välisammaste lukustusseib 5
A-68	Plaatmaandur
A-69	Kuuskantmutter M6

B



Kood	Kirjeldus
B-1	Saeketta mutter M16 (vasakpoolne)
B-2	Saeketta väline seib
B-3	Saeketas
B-4	A-rihm
B-5	Rihmaratas
B-6	Ühenduspolt (tüüp A)
B-7	Ketassae võll
B-8	Laager
B-9	Ketassae võlli muhv
B-10	Ketassae võlli puks
B-11	Vedrurõngas
B-12	Ketassae võlli otsa puks
B-13	Tihendusplaat
B-14	Lukustusseib 6
B-15	Kuuskantpolt M6x16
B-16	Kuuskantpolt M8x20
B-17	Lameseib 8
B-18	Presspapp lõhestuskiili jaoks
B-19	Lõhestuskiil
B-20	Õisikmutter
B-21	Suur seib 6
B-22	Lukustuspolt M6x46
B-23	Saeketta kate
B-24	Kuuskantmutter M8
B-25	Kuuskantavaga seadekrugi M8x25
B-26	Kuuskantavaga pesapeakruvi M10x30
B-27	Plastiktihendiga lukustusmutter M8
B-28	Lõhestuskiili toend
B-29	Keps
B-30	Peitpeakruvi M8x20
B-31	Puks
B-32	Peitpeakruvi M8x30
B-33	Kuuskantpolt M8x65
B-34	Mootori aluse fikseerimismutter
B-35	Mootori alus
B-36	Kuuskantavaga pesapeakruvi M5x12
B-37	Suur seib 5
B-38	Käsiratas
B-39	Käepide
B-40	Käepideme polt
B-41	Madalpeakruvi M6x16
B-42	Lameseib 6
B-43	Kuuli toend

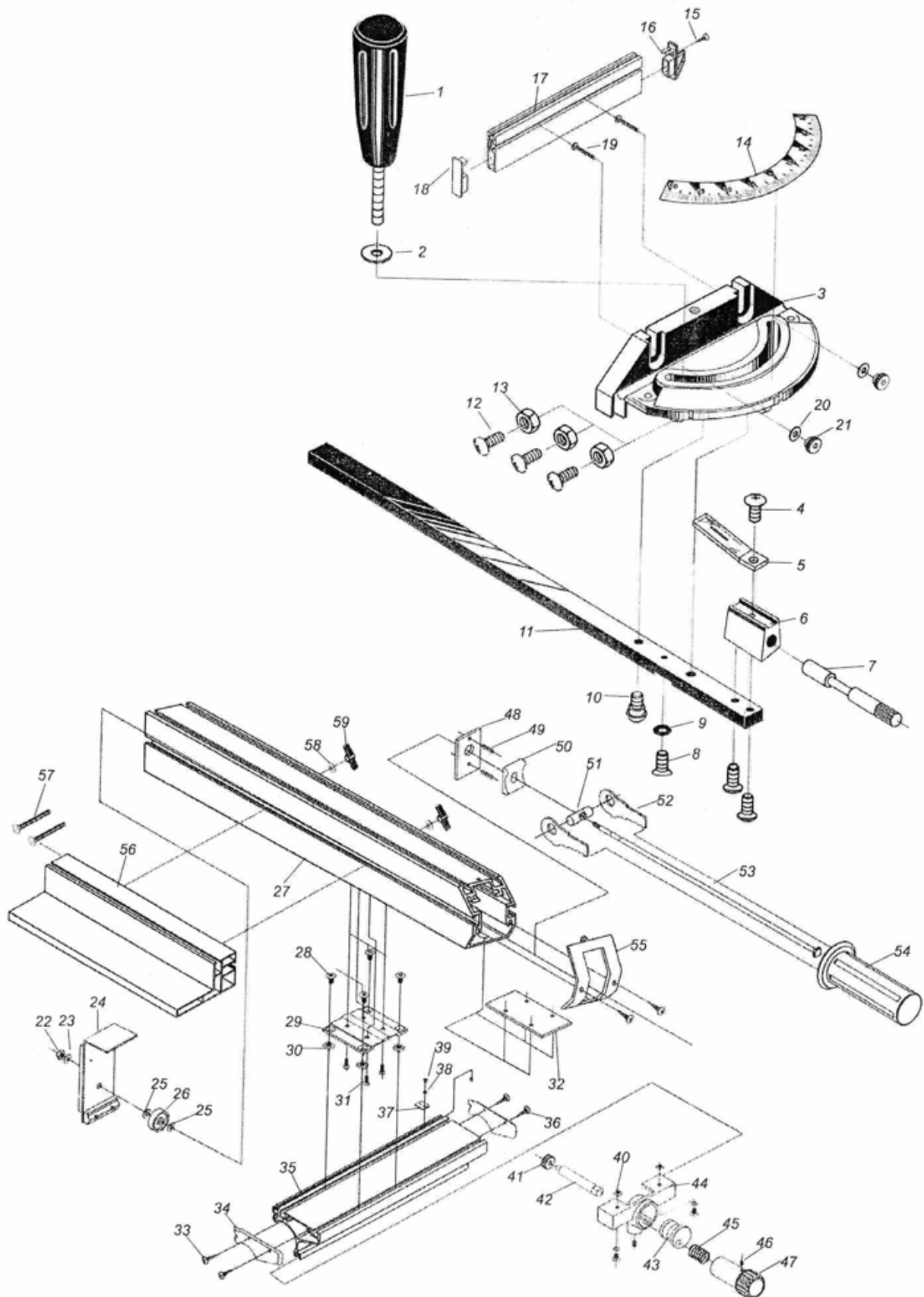
Kood	Kirjeldus
B-48	Tiguratta keps
B-49	Tiguratta kepsu nael B
B-50	Kepsu puks
B-51	Kuuskantmutter M6
B-52	Seadistusraam
B-53	Vedrurõngas võlli jaoks
B-54	Liigend
B-55	Madal mutter M12
B-56	Kõrguse seadistushoob
B-57	Peitpeakruvi M5x32
B-58	Mootor
B-59	Kuuskantpolt M8x40
B-60	Ühenduspolt
B-61	Kuuskantavaga seadekrugi M6x9
B-62	Kuuskantavaga seadekrugi M6x6
B-63	Mootoriratas
B-64	Kuuskantavaga pesapeakruvi M8x24
B-65	Lukustusseib 8
B-66	Pöörlemise surveklots
B-67	Reguleeritav tugi
B-69	Kuuskantmutter M12
B-70	Lukustusseib 12
B-71	Tiguratas
B-72	Ekstsentrik puks
B-73	Kuuskantavaga pesapeakruvi M8x30
B-74	Tiguratta võlli nael
B-75	Fikseeriv tõkesti
B-76	Suur seib 8
B-77	Õisikpolt
B-78	Madalpeakruvi M5x12
B-79	Osuti toend
B-80	Osuti
B-81	Lameseib 4
B-82	Lukustusseib 4
B-83	Madalpeakruvi M4x10
B-84	Reguleeritav tiguratta toend
B-85	Saepuru kogumisümbrik
B-86	Kuuskantavaga pesapeakruvi M6x18
B-87	Soonekett
B-88	Kuuskantpolt M6x25
B-89	Saepuru kogumistoru
B-90	Elliptiline soonekett
B-91	Peitpeaga plekikruvi ST4,0x26

B-44	Keermevarda kuul
B-45	Vedru seadetihvt 4x28
B-46	Reguleeritav keermevarras
B-47	Tiguratta kepsu nael A
B-96	Kuuskantavaga pesapeakruvi M6x25
B-97	Aktiivne kilp
B-98	Aktiivse kilbi tugitükk

B-92	Mutrivõtme telg
B-93	Kuuskantmutter M5
B-94	Elastne lukk
B-95	Lukustusnaela puks
B-99	Lukustuskäepide
B-100	Käepideme muhv
B-101	Lukustuskäepideme vedru



C

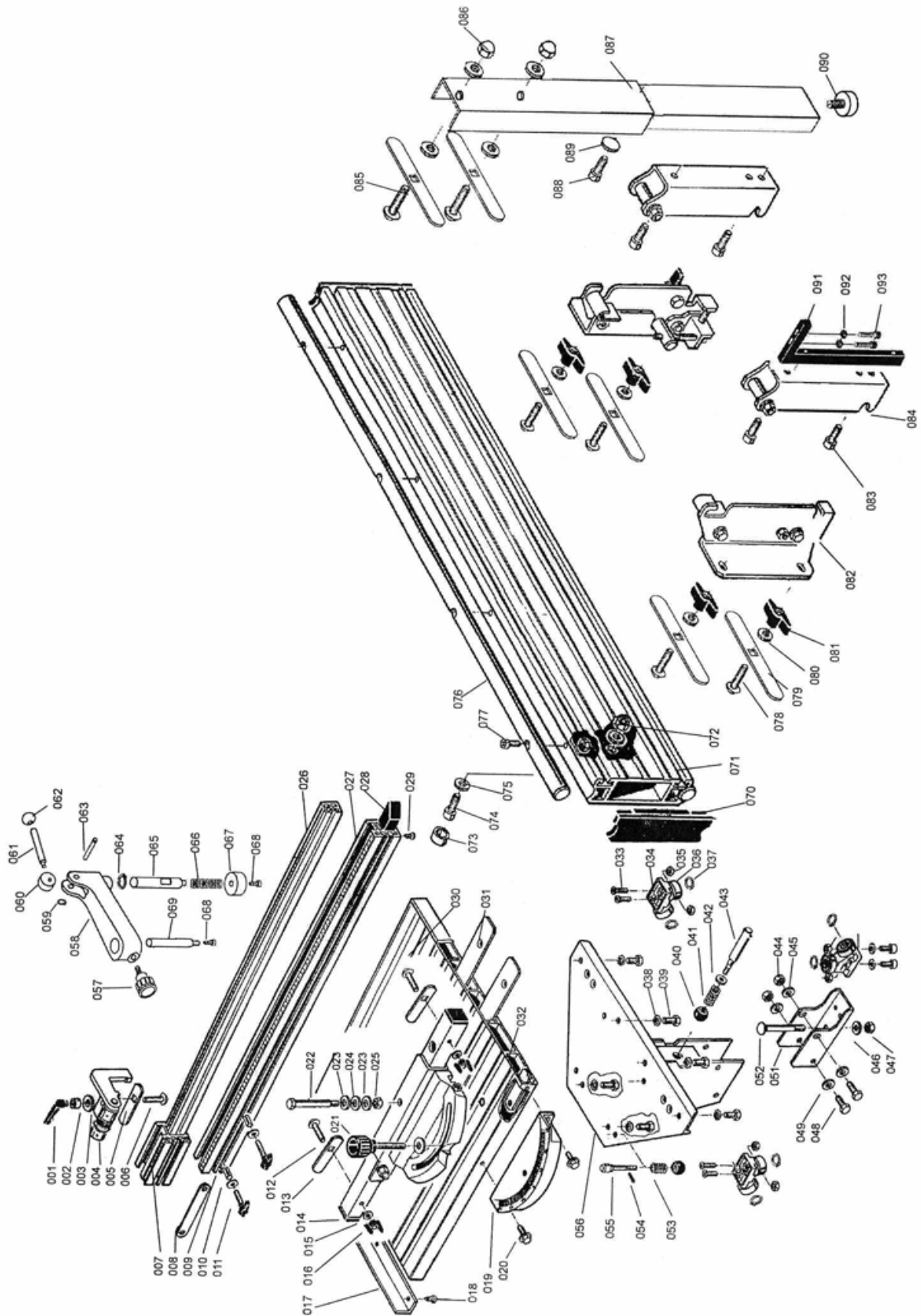


• OSAD •

Kood	Kirjeldus
C-1	Nurgaseadistaja lukustuskaepide
C-2	Suur seib 8
C-3	Nurgaseadistaja
C-4	Madalpeakruvi M5x10
C-5	Nurgaseadistaja osuti
C-6	Nurgaseadistaja vahetükk
C-7	Tökestustihvt
C-8	Peitpeakruvi M5x8
C-9	Juhtlaua seib
C-10	Õlgmiku kruvi
C-11	Juhtlaud
C-12	Madalpeakruvi M4x8
C-13	Kuuskantmutter M4
C-14	Skaala
C-15	Peitpea-plekikruvi M4,2x12
C-16	Skaala juhtjoonlaua otsak A
C-17	Skaala juhtjoonlaud
C-18	Otsak B skaala kaitsevõrele
C-19	Lukustuspolts M6x35
C-20	Seib 6
C-21	Õisikmutter
C-22	Kuuskantmutter M8
C-23	Seib 8
C-24	Otsa fikseerimisplaat
C-25	Lukustusrõngas
C-26	Ratas
C-27	Lõhestusjuhik
C-28	Peitpeakruvi M6x12
C-29	Juhiku plaat
C-30	Nelikantmutter M6

Kood	Kirjeldus
C-31	Madalpeakruvi M6x16
C-32	Plaat
C-33	Peitpeaga plekikruvi ST4,0x12
C-34	Skaala näituri kate vasakpoolne otsak
C-35	Skaala näituri kate
C-36	Skaala näituri kate parempoolne otsak
C-37	Skaala näitur
C-38	Välis hammaste lukustusseib 5
C-39	Madalpeakruvi M5x10
C-40	Nelikantmutter M5
C-41	Väike hammasratas
C-42	Hammasratta varras
C-43	Ekstsentriskratas
C-44	Hammasratta varda raam
C-45	Vedru hammasratta varda jaoks
C-46	Kuuskantavaga seadekruvi M6x5
C-47	Lõhestusjuhiku kaepide
C-48	Tagumine plaat
C-49	Tihvt
C-50	Tagumine klots
C-51	Luku ekstsentriskoob
C-52	Luku Ekstsentrisk
C-53	Lõhestusjuhiku lukustushoob
C-54	Lõhestusjuhiku kaepide
C-55	Lõhestusjuhiku kate
C-56	L-kujuline juhik
C-57	Lukustuspolts M6x70
C-58	Suur seib 6
C-59	Tiibmutter M6

D



• OSAD •

Kood	Kirjeldus
D-1	Põrkmeħhanismi hoob
D-2	Puks
D-3	Lameseib 6mm
D-4	Klapptõkis
D-5	Poldi juhik
D-6	Lukustuspoltt M6x36
D-7	Otsatõkis
D-8	Vaheplaat
D-9	Rullik
D-10	Seib 6mm
D-11	Käsikruvi M6x25
D-12	Lukustuspoltt M6x50
D-13	Poldi juhik
D-14	Tõkistoru
D-15	Seib 6mm
D-16	Tiibmutter M6
D-17	Otsaplaat, kelk
D-18	Plekikruvi 3,5x13
D-19	Skaala
D-20	Padrunpeapolt M6x16
D-21	Lukustuskäepide
D-22	Pöördpoltt
D-23	Lameseib 8mm
D-24	Vedruseib 8mm
D-25	Kuuskantmutter M8
D-26	Tõkisrelss
D-27	Juhtrelss
D-28	Otsak
D-29	Plekikruvi 4x13
D-30	Kelk
D-31	Vaheplaat
D-32	Vaheplaat
D-33	Peitpeakruvi M6x18
D-34	Rulliku pesa
D-35	Kuuskantmutter M6
D-36	Kuullaager
D-37	Ringvõru
D-38	Rihveldatud seib 6mm
D-39	Kuuskantkruvi M6x20
D-40	Nupp
D-41	Vedru
D-42	Lameseib 8mm
D-43	Võll
D-44	Kuuskantmutter M8
D-45	Lameseib 8mm
D-46	Lameseib 8mm

Kood	Kirjeldus
D-47	Iselukustuv mutter M8
D-48	Kuuskantkruvi
D-49	Lameseib 8mm
D-51	U-toend
D-52	Lukustuspoltt M8x85
D-53	Vedru
D-54	Lõhistihvt
D-55	Pöörlemisvõll
D-56	Paigaldustoend
D-57	Õiekujuline käepide
D-58	Tõõtuki klamber
D-59	Ringvõru
D-60	Nukk
D-61	Hoob
D-62	Hoob-nupp
D-63	Tihvt
D-64	Ringvõru
D-65	Hoidiku varras
D-66	Vedru
D-67	Hoidik
D-68	Peitpeakruvi M6x16
D-69	Veolatt
D-70	Otsak, juhik
D-71	Juhik
D-72	Kuuskantmutter M8
D-73	Kummist muhv
D-74	Padrunpeakruvi M8x20
D-75	Lameseib 8mm
D-76	Relss
D-77	Padrunpeapolt M6x20
D-78	Lukustuspoltt M8x30
D-79	Poldi juhik
D-80	Lameseib 8mm
D-81	Tiibmutter M8
D-82	Juhiku suport
D-83	Padrunpeapolt M8x20
D-84	Paigaldustoend
D-85	Lukustuspoltt M8x50
D-86	Kübarmutter M8
D-87	Tugijalg
D-88	Padrunpeapolt M8x30
D-89	Tihendusketas
D-90	Täpse seadistamise ketas
D-91	L-kujuline toend
D-92	Seib 8mm
D-93	Padrunpeapolt M8x45

EÜ VASTAVUSAVALDUS

Isojoen Konehalli Oy
Keskustie 26, 61850 Kauhajoki As
Finland

tõendab käesolevaga, et

ETTEANDEKELGUGA KETASSAAG
mudel nr XW029

vastab masinadirektiivile nr 98/37/EÜ,
madalpingedirektiivile nr 73/23/EMÜ ja selle muudatusele nr
93/68/EMÜ ning elektromagnetilise ühilduvuse direktiivile nr
89/336/EMÜ ja selle muudatusele nr 93/68/EMÜ.

Toode vastab järgnevate standardite nõuetele:
EN 61000-3-3:1995+A1, EN 55014-2:1997+A1,
EN 61000-3-2:2000, EN 55014-1:2000+A1

Tõend kaotab kehtivuse, kui tööriista tehnilisi
või muid omadusi ilma tootja loata muudetakse.

Kuupäev: 30.08.2007

Allkiri



Harri Altis – ostujuht