

WOODTEC

XW066

RIHT- JA PAKSUSHÖÖVEL

Kasutusjuhend
Originaaljuhendi tõlge



Enne seadme kasutamist loe kasutusjuhend tähelepanelikult läbi ja seadet kasutades järgi kõiki kasutusjuhendi juhiseid. Hoia kasutusjuhend hii-
vadjaduseks alles.

Isojoen Konehalli Oy, Keskustie 26, 61850 Kauhajoki As, Finland
Tel +358 (0)20 1323 232 • Faks +358 (0)20 1323 388 • tuotepalaute@ikh.fi • www.ikh.fi

SISSEJUHATUS

Täname sind, et valisid selle kvaliteetse WOODTECi toote! Loodame, et ostetud seade on sulle töös suureks abiks. Enne seadme kasutuselevõttu loe kindlasti läbi kasutusjuhend, et oskaksid seadet ohutult kasutada. Kahtluste või probleemide korral võta ühendust seadme müüja või maaletoojaga. Soovime sulle ohutut ja meeldivat seadme kasutamist!

OHUTUSJUHISED

LOE NEED JUHISED TÄHELEPANELIKULT LÄBI NING PÖÖRA TÄHELEPANU OHUTUSJUHISTELE JA HOIATUSTELE. KASUTA SEADET ÕIGESTI JA TÄHELEPANELIKULT, SELLE ETTENÄHTUD OTSTARBEKS. JUHISTE EIRAMINE VÕIB KAASA TUUA RASKEID KEHAVIGASTUSI JA/VÕI AINELIST KAHJU. HOIA SEE KASUTUSJUHEND HILISEMAKS VAJADUSEKS ALLES.

Seda seadet tohivad kasutada vähemalt 8-aastased lapsed ja sellised isikud, kellel pole füüsilist, vaimset ega sensorset puuet, keda seadme kasutamise ajal jälgitakse või keda on õpetatud seadet ohutult kasutama ning kes saavad aru seadme kasutamisega seonduvatest ohtudest. Lapsed ei tohi seadmega mängida. Lapsed ei tohi seadet puhastada ega seadet ilma järelevalveta hooldada.

SEADME ELEKTRIPAIGALDUSED TOHIB TEHA AINULT VOLITATUD ELEKTRIK.

HOIA TÖÖRUUM KORRAS JA PUHAS.

Korratu tööruum võib põhjustada ohuolukordi.

ÄRA TÖÖTA OHTLIKUS KESKKONNAS.

Kaitse elektriseadmeid sademete eest. Ära kasuta elektriseadet niiskes ega märjas ruumis. Taga töökohal korralik valgustus. Ära kasuta elektriseadet, kui läheduses on tuleohtlikke vedelikke, gaase, pulbreid või tolmu.

KAITSE END ELEKTRILÖÖGI EEST.

Veendu alati, et vooluvõrgu pinged ja sagedus vastavad seadme andmesildil märgitud andmetele. Välti kokkupuudet maandatud pindadega nagu näiteks toru, raadiaator, pliit või külmik.

ÄRA LUBA LAPSI SEADME LÄHEDUSSE.

Jälgi, et ka teised kõrvalised isikud püsivad piisavalt kaugel seadmest ja selle toitejuhtmest.

KUI ELEKTRISEADET EI KASUTATA, TULEB SEDA HOIDA ÕIGESTI.

Kui sa seadet ei kasuta, pane see kuiva ja kõrgel asuvasse või lukustatavasse hoiukohta – eemale laste käeulatuses.

ÄRA KOORMA SEADET ÜLE.

Seade töötab kõige paremini ja ohutumalt ettenähtud kiirusel.

KASUTA ÕIGET SEADET.

Ära proovi vägisi teha liiga väikese seadmega sellist tööd, milleks see pole mõeldud ja milleks oleks tarvis võimsamat seadet.

KANNA SOBIVAID RÕIVAID.

Ära kanna liiga lohmakaid riideid ega ehteid, mis võivad seadme liikuvate osade külge kinni jääda. Õues töötades on soovitatav kanda kummikindaid ja libisemataid jalatseid. Kata pikad juuksed nt juuksevõrguga kinni.

KANNA ALATI KAITSEPRILLE JA KÕRVAKLAPPE.

Kui seadmega töötamisel sünnib tolmu, tuleb kanda ka tolumumaski.

JÄLGI, ET KAITSMED ON OMA KOHAL JA HEAS KORRAS.

Kui seadmel on kaitsmeid või turvaseadmeid, siis ära kasuta seadet ilma nendeta.

ÜHENDA TOLMUEEMALDI.

Kui seadet saab ühendada tolmueemaldus- ja tolmu kogumisseadmega, siis veendu, et ühendused on sobivad ja et tolmueemaldus töötab õigesti.

KASUTA TOITEJUHET VAID ETTENÄHTUD EESMÄRGIL.

Ära hoia seadet kandes kinni toitejuhtmest ega tõmba toitejuhtmest, et pistikut pistikupesast eemaldada. Kaitse toitejuhet kuumuse, õli ja teravate servade eest.

PIKENDUSJUHTME KASUTAMIST PEAKS VÄLTIMA.

Kui pikendusjuhtme kasutamine on siiski vältimatu, siis veendu, et pikendusjuhe ja selle pistik on tüübilt, suuruselt, kujult ja kõigilt muudelt omadustelt sobiv seadme toitejuhtme ja pistikuga; samuti veendu, et pikendusjuhe on õigesti juht-

mestatud ja heas korras. Ära kasuta pikendusjuhet, mille läbimõõt on alla 2,5 mm² või pikkus üle 20 m, muidu võib seadme mootor kahjustada saada.

ÄRA KÜÜNITA ÜLE SEADME.

Seisa alati võimalikult stabiilses tasakaaluasendis. Väldi käte ebatavalisi asendeid, mille tagajärjel üks käsi või mõlemad käed võivad libiseda ja vastu hõõlteraha puutuda.

HOOLDA TÖÖRIISTU JA SEADET HOOLIKALT.

Tööriistad tasub hoida alati teritatud ja puhtad, nii on nendega parem ja ohutum töötada. Osade hooldamisel ja vahetamisel järgi juhiseid. Kontrolli toitejuhet regulaarselt ja lase vigane toitejuhe volitatud hooldustöökohas ära parandada või välja vahetada. Kontrolli ka pikendusjuhet regulaarselt ja vajaduse korral vaheta see välja. Hoida seadme pidemed kuivad ja puhtad ning jälgi, et need pole õlised ega rasvased.

EEMALDA TOITEJUHTME PISTIK PISTIKUPESAST ALATI ENNE PAIGALDAMIST, PUHASTAMIST, HOOLDAMIST JA REGULEERIMIST, SEADME TEISALDAMIST VÕI SELLE OSADE VÄLJAVAHETAMIST NING ALATI, KUI SEADET EI KASUTATA.

ÄRA JÄTA SEADME KÜLGE VÕTMEID VM TÖÖRIISTU.

Enne seadme kasutamist kontrolli alati, kas kõik võtmed ja reguleervahendid on eemaldatud.

VÄLISTA SEADME JUHUSLIK KÄIVITUMINE.

Ära hoida sõrme toitelülil, kui kannad vooluvõrku ühendatud seadet. Enne kui ühendad toitejuhtme pistiku pistikupesasse, veendu, et seadme toitelüliti on väljalülitatud asendis.

KUI KASUTAD SEADET ÕUES, TULEB KASUTADA KA VÄLITINGIMUSTESSE MÕELDUD PIKENDUSJUHE, MIS ON VASTAVALT MÄRGISTATUD.

OLE TÖÖTADES ALATI TÄHELEPANELIK JA KESKENDU TÖÖLE.

Seadet kasutades tuleb alati olla eriti hoolikas ja ettevaatlik. Ära kunagi kasuta seadet, kui oled väsinud, haige või alkoholi, ravimite, uimastite või muude tähelepanu- ja reaktsioonivõimet mõjutavate ainete mõju all.

KONTROLLI, EGA SEADME OSAD POLE KAHJUSTATUD.

Kui märkad seadmel, selle kaitsmetel või muudel osadel kahjustusi, ära kasuta seadet enne, kui oled lasknud selle volitatud hooldustöökojas üle kontrollida. Kontrolli, kas liikuvad osad töötavad veatult ja liiguvad vabalt ning on ka muidu heas korras. Kontrolli kõigi osade kinnitust ja kõiki muid tegureid, mis võivad seadme tööd mõjutada. Kahjustatud osad tuleb lasta ära parandada või välja vahetada volitatud hooldustöökojas, kui kasutusjuhendis pole märgitud teisiti. Vigased lülited tuleb lasta volitatud hoolduses välja vahetada. Seadet ei tohi kasutada, kui selle toitelüliti ei tööta.

KASUTA AINULT ORIGINAALVARUOSI JA –LISATARVIKUID.

Muusuguste osade kasutamine võib põhjustada ohuolukorra.

PARANDUSTÖID TOHIB TEHA AINULT VOLITATUD HOOLDUSTÖÖKODA, KASUTADES ORIGINAALVARUOSI, VASTASEL KORRAL VÕIB SEADME KASUTAJA VIGA SAADA.

KASUTAMISEGA SEOTUD HOIATUSED

- Ära kunagi töötle toorikuid, mis on seadme jaoks liiga suured või liiga väikesed.
- Enne töö alustamist vaata toorik üle, et selles poleks metallesemeid vm võõrkehhi, vajaduse korral eemalda võõrkehad.
- Hõoveldades jälgi, et terakaitse jätab paljaks ainult teraotsa ja katab ülejäänud tera.
- Õhuke si puutükke hõoveldades tuleb tooriku paigalhoidmiseks ja juhtimiseks kasutada sobivaid vahendeid.
- Kontrolli regulaarselt seadme tagasilöögikaitset ja veendu, et see on töökorras. Kõik tagasilöögikaitse hoidikud peavad liikuma vabalt ja kui neid tõsta, peavad need oma raskuse mõjul tagasi alla langema. Tagasilöögikaitse hoidikute ots tuleb hoida terav.
- Ära alusta hõoveldamist enne, kui hõövlitera ots on saavutanud täiskiiruse.
- Hõoveldades hoia alati sellist tööasendit, et seisad teisel pool seadet, eemal alast, mis jääb otse hõövlitera otsa ette või taha.
- Kui seade töötab, hoia käed alati hõövlitera otsast ja laastude väljumiskohast eemal.
- Ühtlane etteandekiirus hõoveldamise ajal pikendab hõövliterade kasutusiga ja vähendab õnnestuste ohtu.
- Hõövliterad tuleb teritada või välja vahetada aegsasti, sest nürid terad mitte üksnes ei suurenda tagasilöögiohtu, vaid koormavad tarbetult ka mootorit.
- Hõövliterad tuleb paigaldada ja kinnitada hoolikalt.

- Ole hõövliterasid ja teraotsi käsitsedes ettevaatlik. Kanna kaitsekindaid. Hõövliterad on teravad ja võivad paljast kätt kergesti lõigata.
- Seadet kasutades on soovitatav kasutada rikkevoolukaitset.
- Ära kunagi jäta tööpiirkonda lappe, riidet, juhtmeid, nööre jms.
- Enne töö alustamist kontrolli, kas kõik kinnituskrivid on piisavalt pingutatud.
- Hoia etteandevaltsid puulaastudest ja saepurust puhtad. Kui etteandevaltside liikumine aeglustub, võib tekkida tagasilöögioht.
- Ohutu töö tagamiseks kontrolli etteandekiiruse spindlite korrasolekut alati, kui seda vajalikuks pead.
- Seade on mõeldud ainult puidu hõöveldamiseks.
- Lase seadmehel saavutada täiskiirus, enne kui alustad tooriku etteandmist.
- Veendu, et lõikurid on hoolikalt kinnitatud.
- Kontrolli seatud laastupaksust, enne kui alustad tooriku etteandmist.
- Ära kunagi proovi hõöveldada lühikesest toorikust väga paksu laastu.
- Väldi hõöveldamist puidusüü vastassuunas.
- Ära hõövelda seadmeha puitu, milles on palju oksakohti või irdoksi.
- Kasuta eriti lühikesi toorikuid hõöveldades lükkepidet või lükkealust, mis hoiab su sõrmed hõövliteradest eemal. Ära püüa hõöveldada liiga lühikesi toorikuid. Lükkepideme kasutamata jätmine võib põhjustada ohuolukordi. Pärast kasutamist aseta lükkepide uuesti oma kohale, külgakaitsemel oleva konksu külge.
- Tavahõövelduseks anna materjali ette nii, et libista materjali mööda alust hõövlitera suunas, ära kunagi aseta toorikut otse vastu hõövlitera.
- Töötamist lõpetades seadista alati minimaalne laastupaksus, ära jäta seadistuseks suurt laastupaksust.
- Kasuta ainult sellele seadmele mõeldud hõövliterasid.
- Paranda kaitsmete ja hõövlitera kahjustused viivitamatult, kui oled neid märganud.

JÄÄKOHUD

Seade on toodetud uusimat tehnoloogiat kasutades ja kehtivaid ohutustehnilisi reegleid järgides. Sellele vaatamata võib seadmeha töötades ilmnedu üksikuid jääkohtusid:

- Kui toorikut juhitakse valesti, võib liikuv tööriist sõrmi ja käsi vigastada.
- Toorikud, mis on ebapiisavalt kinnitatud või mida juhitakse valesti (nt ilma tõkiseta), võivad eemale paiskudes põhjustada kehavigastusi.
- Puidutolm või -laastud võivad ohustada tervist. Kanna kindlasti isikukaitsevahendeid, nt kaitseprille ja tolumumaski. Paigalda tolmueemaldussüsteem!

- Vigaste hõõvliterade põhjustatud kehavigastused. Kontrolli regulaarselt, kas hõõvliterad on terved.
- Hõõvliterasid vahetades on oht vigastada sõrmi ja käsi. Kanna sobivaid kaitsekindaid.
- Seadet käivitades võib tööle hakkav hõõvlitera põhjustada vigastusohu.
- Elektrivool võib põhjustada ohtusid, kui kasutatakse sobimatuid elektriühendusi.
- Pikad juuksed ja lohmakad riided võivad liikuva tööriista külge kinni jääda, põhjustades kehavigastusi. Kanna isikukaitsevahendeid nagu juuksevõrku ja keha ligi hoidvat tööriivastust.

Kõigile ettevaatusabinõudele vaatamata ei ole võimalik jääkohtusid välistada. Jääkohtusid saab minimeerida, järgides ohutusjuhiseid ja kasutusjuhiseid ning kasutades seadet otstarbekohaselt.

TEHNILISED ANDMED

Mootor	1250 W / 230 V~50 Hz
Hõõveldamiskiirus	8000 p/min
Hõõvliterade arv	2
Paksushõõvelduse alus	250 x 204 mm
Rihthõõvelduse alus	737 x 210 mm
Hõõvelduslaius	204 mm
Max hõõveldussügavus	2 mm
Paksushõõvelduse kõrgus/laius	5--120 mm
Kaal	23 kg

Standardi EN ISO 3744 järgi mõõdetud müratase

Antud väärtused on piirväärtused ega vasta tingimata töökeskkonna müratasemele. Ehkki piirväärtuse ja kahjuliku mõju vahel on seos, ei saa piirväärtuse põhjal kindlalt otsustada, kas on tarvis lisaettevaatusabinõusid. Mürast põhjustatud kahju tegelikku määra töötamiskohal mõjutavad sellised tegurid nagu tööruumi omadused, muud müraallikad, seadmete arv ja muud tööga seotud protsessid. Töötamiskohal lubatud müratase võib olla eri riikides erinev. Märgitud andmete põhjal peaks kasutaja siiski saama ohtusid ja riske hinnata.

Müravõimsustase, dB

Tühikäigul LWA = 93 dB (A) paksushõõveldamisel

Tühikäigul LWA = 92 dB (A) rihthõõveldamisel

Töötlemisel LWA = 98 dB (A) paksushööveldamisel

Töötlemisel LWA = 99 dB (A) rihthööveldamisel

Müratase töötamiskohal, dB

Tühikäigul LWA = 78 dB (A) paksushööveldamisel

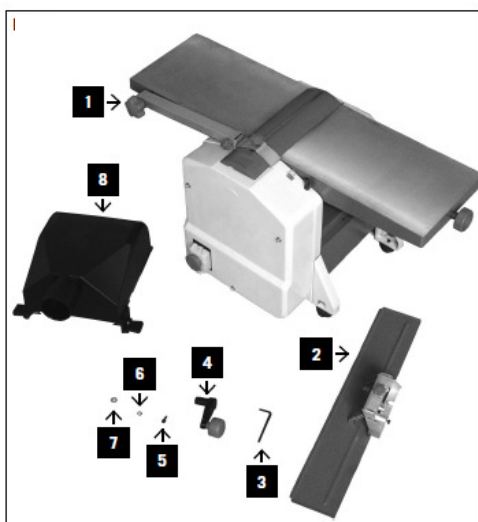
Tühikäigul LWA = 82 dB (A) rihthööveldamisel

Töötlemisel LWA = 83 dB (A) paksushööveldamisel

Töötlemisel LWA = 91 dB (A) rihthööveldamisel

SEADME TUTVUSTUS

Osad



1. Riht- ja paksushöövel
2. Rihttõkis
3. Kuuskantsisevõti 4 mm
4. Käepide
5. Silinderpeaga kuuskantsisekruvi 5 – 1,0 x 15
6. Lukustusrõngas 5 mm
7. Seib 5 mm
8. Tolmueemaldusliitmik

Kasutusotstarve

See elektritoitel töötav riht- ja paksushöövel on teisaldatav. Sellel on vahelduvvoolumootor ja topeltisolatsioon. Seade on mõeldud puidu hööveldamiseks. Seade on äärmiselt tõhus ja seda on lihtne kasutada.

KASUTUSELEVÕTT

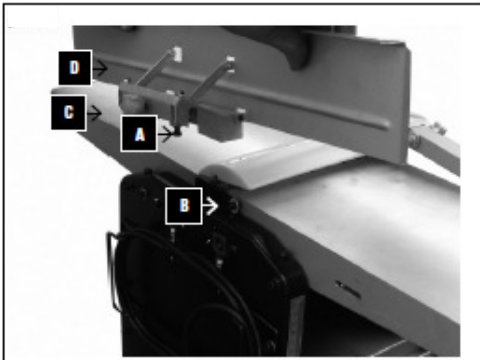
Võta seade pakendist välja ja kontrolli, kas kõik osad on olemas. Kui mõni osa on puudu või kahjustatud, võta kohe ühendust seadme müüjaga. Hävita pakend kohalike jäätmeäitluseeskirjade kohaselt. Lapsed ei tohi pakkematerjaliga mängida.

Seadme kokkupanek

Valmista seadme paigalduskoht ette. Varu piisavalt ruumi, et oleks võimalik töötada ohutult ja segamatult. Seade on mõeldud siseruumides töötamiseks ning see tuleb kindlalt paigutada ühtlasele ja tugevale alusele. Soovitatav on seade töölaual külge kinnitada (kinnitusvahendid ei kuulu tarnekomplekti).

Kokkupanek

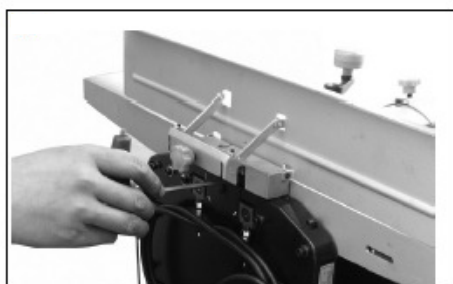
Lükka rihttökise kinnituskrugi külgešina avasse A. Sea rihttökis kruviga kohakuti, liigutades tükist külgsuunas B.



Pinguta kinnituskrugi.

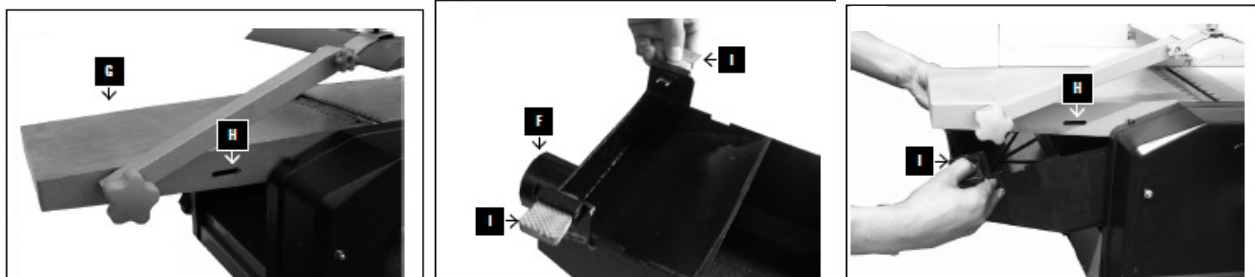


Sea rihttökis rihthööveldusaluse suunaliseks ja pinguta kruvi. Nurga seadmiseks lödvenda tähtkruvi. Täpsema seadistuse saab teha skaala abil.



Kui seadet kasutatakse suletud ruumis, tuleb tolmuimeja ühendada tolmueemaldusliitmikuga järgmiselt:

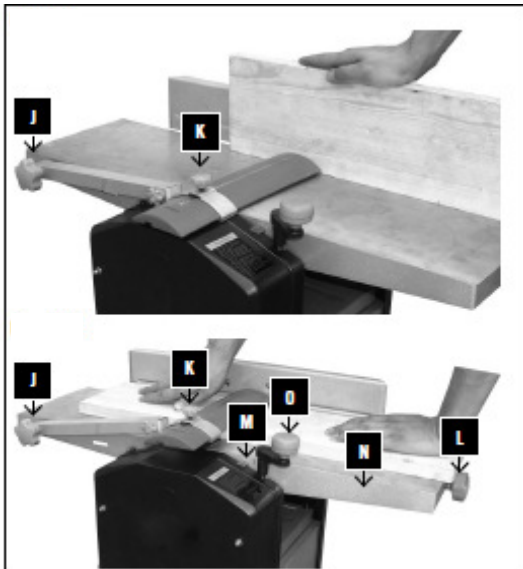
1. Rihthööveldamine: Tõsta teravõlli kaitsme vart nii, et pikisuunalised avad (G ja H) tulevad nähtavale. Tõmba tolmuemaldusliitmiku mõlemal küljel olevad lülitustapid (F ja I) välja. Pane paksushööveldusalus alumisse asendisse ja lükka seda tolmuemaldusliitmikku seadme külge, kuni mõlemad lülitustapid ulatuvad pikisuunalistesse avadesse (I ja H).



2. Paksushööveldus: Eemalda rihttõkis. Lükka teravõlli kaitse tahapoole ja kinnita tolmuemaldusliitmik. Tolmuemaldusliitmik kinnitatakse nii, et mõlemad lülitustapid jäävad pikiavade suunaliselt. Seejärel lükka ühendustapid pikiavadesse. Et tolmuemaldussüsteem töötaks optimaalselt, peab õhuvoolu kiirus olema vähemalt 20 m/s.



Teravõlli kaitse: Kõrguseseadistus tehakse seadme vasakule küljele paigaldatud tähtkruvi abil. Kui tähtkruvi on lahti keeratud, võib terakaitsme kõrvale lükata, siis saab seadistada hõövelduslaiust. Vajuta teravõlli kaitse tagasi alla, et saaksid kaitsme õigesse asendisse kinnitada, seejärel pinguta kinnituskruvid (J ja K).



Elektriühendused

- Seadme elektrimootor on ühendatud ja valmis kasutamiseks. Ühendus vastab VDE- ja DIN-standardite nõuetele. Ka töötamiskoha vooluvõrk ja kasutatav pikendusjuhe peavad neile nõuetele vastama.
- Seadme elektrimootor on mõeldud kasutamiseks töötamiskestusega S6/40%. Ülekoormuse korral lülitub mootor automaatselt välja. Jahtumisaja (kestus vaheldub) lõppedes võib mootori uuesti käivitada.
- Toitejuhtmetel esineb sageli isolatsioonikahjustusi. Nende põhjused on:
 - surve all olevad kohad, kui toitejuhe viiakse läbi akna- või ukseava
 - paindekohad, mille põhjus on toitejuhtme vale kinnitus või paigutus
 - murdumine, mille põhjus on toitejuhtmele peale astumine, vajutamine või sõitmine
 - isolatsioonikahjustused, mille põhjus on toitejuhtme pistikupesast eemaldamine nii, et tõmmatakse juhtmest
 - praod, mille põhjus on isolatsiooni vanus
- Kahjustatud toitejuhtmeid ei tohi kasutada, need on eluohtlikud.

Kontrolli regulaarselt, ega toitejuhtmed ei ole kahjustatud. Enne toitejuhtme kontrollimist veendu, et see ei ole vooluvõrku ühendatud. Toitejuhtmed peavad vastama asjakohastele VDE- ja DIN-standarditele. Kasuta ainult toitejuhtmeid, millel on tähistus H 07 RN. Kaablile peab kindlasti olema trükitud tüübimärgistus.

KASUTAMINE

Rihthööveldamine

Hööveldussügavus seatakse hööveldusaluse esiküljel oleva käepidemega, skaalal L–M–N. Parima kvaliteediga pinna saab, kui hööveldussügavus on vahemikus 0,5–1,5 mm.

Töötamise ajal seisa seadme ees, etteandelaual kõrval. Pane mõlema käe sõrmed tooriku peale. Ära hoia kinni tooriku äärtest. Hööveldada tohib ainult selliseid toorikuid, mis püsivad kindlalt seadmel ja mida saab ohutult lükata. Lühikesi toorikuid hööveldades tuleb lükkamiseks/etteandmiseks kasutada abivahendit.

Hoiatus! Höövlitera see osa, mida hööveldamiseks parajasti ei kasutata, tuleb katta kaitsmega.

Paksushööveldamine

Seadista paksushööveldusalus käepideme skaala abil soovitud kõrgusele. 1 täisring = 3 mm

Lükka kitsas puutükk keskelt sisse. Paksushööveldamiseks tuleb hööveldusalust regulaarselt õliga töödelda. Pika kasutusaja järel või niisket puitu hööveldades võib juhtuda, et seade ei tõmba enam toorikut sisse.

Hoiatus! Lülita seade kohe välja, kui see õigesti ei tööta. Ära eemalda töötava seadme alustelt laaste ega pilpaid. Alla 25 sentimeetriseid puidutükke ei tohi hööveldada.

Höövlitera vahetamine

- Lülita seade välja ja ühenda vooluvõrgust lahti.
- Lukusta terakaitse ülemisse asendisse.
- Keera lahti ja eemalda neli terapingutuskruvi.
- Võta höövlitera ja terapea võllilt maha.
- Eemalda teravõlli ja terapea küljest laastud ja vaik.
- Paigalda teravõlli külge uus höövlitera. Kinnita höövlitera täisnurksete soontega mõlema kruvipea külge. (Nende kahe kruviga seadistatakse höövlitera kõrgust.)
- Aseta terapea höövlitera peale.
- Pinguta pisut nelja pingutuskruvi.
- Tee samad tööetapid läbi ka teise höövliteraga.
- Nüüd sobita höövlitera täpselt vastuvõtualusele. Abiks kasuta vastuvõtualusele kinnitatavat juhikut.
- Höövlitera kõrgust saab seada kahe reguleerkruviga. Kõrgusseadistust näed, kui keerad teravõlli koos juhikuga.
- Höövlitera on seadistatud täpselt, kui höövlitera liigutab juhikut max 3 mm.

- Kui hõövlitera on õnnestunult seadistatud, tuleb pingutada kõik pingutuskruvid (pingutusmoment 8,4 Nm).
- Lõpuks langeta terakaitse tagasi alusele ja peida teravõll kaitsme taha.
- Kinnita terakaitse tähtkruviga.

TEISALDUS JA TRANSPORT

Enne transportimist lülita seade välja ja ühenda vooluvõrgust lahti. Terakaitse peab transpordi ajal olema alumises asendis. Seadme tõstmiseks on vaja vähemalt kaht inimest. Seadet tõstes ei tohi kunagi kinni hoida kaitsmetest, reguleerpidemetest ega hõöveldusalusest. Transpordi ajal tuleb seadet kaitsta löökide ja vibratsiooni eest. Kinnita seade transpordi ajaks nii, et see ei saa ümber kukkuda ega liikuda. Seadet käsitsedes ja transportides kanna alati nõuetekohaseid isikukaitsevahendeid.

HOOLDUS

Enne hooldustööde alustamist eemalda alati toitepistik pistikupesast. Kui oled hooldamise lõpetanud, pane terakaitse alati tööasendisse tagasi.

Seadme hooldamine

Riht- ja paksushöövel on peaaegselt hooldusvaba. Laagrid on püsivõllid. Soovitame määrada järgmisi osi umbes 10 kasutustunni järel:

- Etteande- ja eemaldusaluse laagrid
- Rihmaratta ja hammasratta laagrid

Tähelepanu! Paksushööveldusaluse kõrgusseadistuse keerdvõlli tohib töödelda ainult kuivmäärdega.

Hööveldusaluse pind ning etteande- ja eemaldusalus tuleb alati hoida vaigust puhtad. Määratud etteande- ja eemaldusalus tuleb puhastada.

Mootori ülekuumenemise vältimiseks tuleb regulaarselt kontrollida, ega mootori õhuavades pole tolmu. Kui seadet on pikemat aega kasutatud, soovitame seadme viia kontrolliks volitatud hooldustöökotta.

Tööriistade hooldus

Teravõll, kinnitusvahendid, terahoidikud ja hõövliterad tuleb regulaarselt vaigust puhastada, kuna puhas tööriist parandab töö kvaliteeti. Selleks võib kinnitusva-

hendid, terahoidikud ja hõõvliterad jätta 24 tunniks vaiguumaldisse ligunema. Alumiiniumist tööriistu tohib vaigust puhastada ainult selliste puhastuslahustitega, mis alumiiniumi ei söövita.

Tähelepanu! Kui vooluvõrgus on häire, võib seadme võimsus lühiajaliselt väheneda. Sel juhul võtke ühendust elektrikuga.



Elektri- ja elektroonikaseadmeid ei tohi visata olmejäätmete sekka, vaid need tuleb viia jäätmejaama. Lisainfo saamiseks võta ühendust kohaliku omavalitsusega või seadme müüjaga.

Autoriõigused © 2015 Isojoen Konehalli Oy. Kõik õigused kaitstud. Selle dokumendi sisu kopeerimine, jagamine või salvestamine kas tervikuna või osaliselt ilma Isojoen Konehalli Oy antud kirjaliku loata on keelatud. Selle dokumendi sisu antakse „nagu on“ ning selle täpsuse, usaldusväärsuse ega sisu kohta ei anta mingit otset ega kaudset garantiid, samuti ei tagata otseselt selle turustatavust ega sobivust kindlaks otstarbeks, kui kohustava seadusega ei ole sätestatud teisiti. Dokumentis olevad joonised on illustratiivsed ja võivad erineda tarnitud tootest. Isojoen Konehalli Oy arendab oma tooteid pidevalt edasi ja jätab endale õiguse teha muudatusi ja parandusi nii tootesse kui ka sellesse dokumenti millal tahes ilma sellest ette teatamata. Kui toote tehnilisi või kasutusomadusi muudetakse ilma tootja nõusolekuta, lakkab kehtimast nii EL vastavustõend kehtimast kui ka toote garantii. Isojoen Konehalli Oy ei vastuta seadme kasutamisest tingitud otsese või kaudse kahju eest.

EL vastavustõend (Originaal)

Meie

Isojoen Konehalli Oy
Keskustie 26
61850 Kauhajoki As
Tel +358 (0)20 1323 232
tuotepalaute@ikh.fi

kinnitame oma ainuvastutusel, et järgmine toode

Seade: Riht- ja paksushöövel
Tootemark: Woodtec
Mudel/tüüp: XW066 (MBY8)

vastab

masinadirektiivi (MD) 2006/42/EÜ, madalpingedirektiivi (LVD) 2006/95/EÜ, elektronmagnetilise ühilduvuse direktiivi (EMC) 2004/108/EÜ, ohtlike ainete kasutamist piirava direktiivi RoHS 2011/65/EL

nõuetele ning järgmistele harmoniseeritud standarditele ja tehnilistele kirjeldustele:

EN 61029-1; EN 61029-2-3; EN 55014-1; EN 55014-2; EN 61000-3-2; EN 61000-3-11

CE-märgise kinnitamisaasta kaks viimast numbrit: 15

Kauhajoki 13.11.2015

Tootja: Isojoen Konehalli Oy



Harri Altis, ostujuht (volitatud tehnilisi andmeid koostama)