

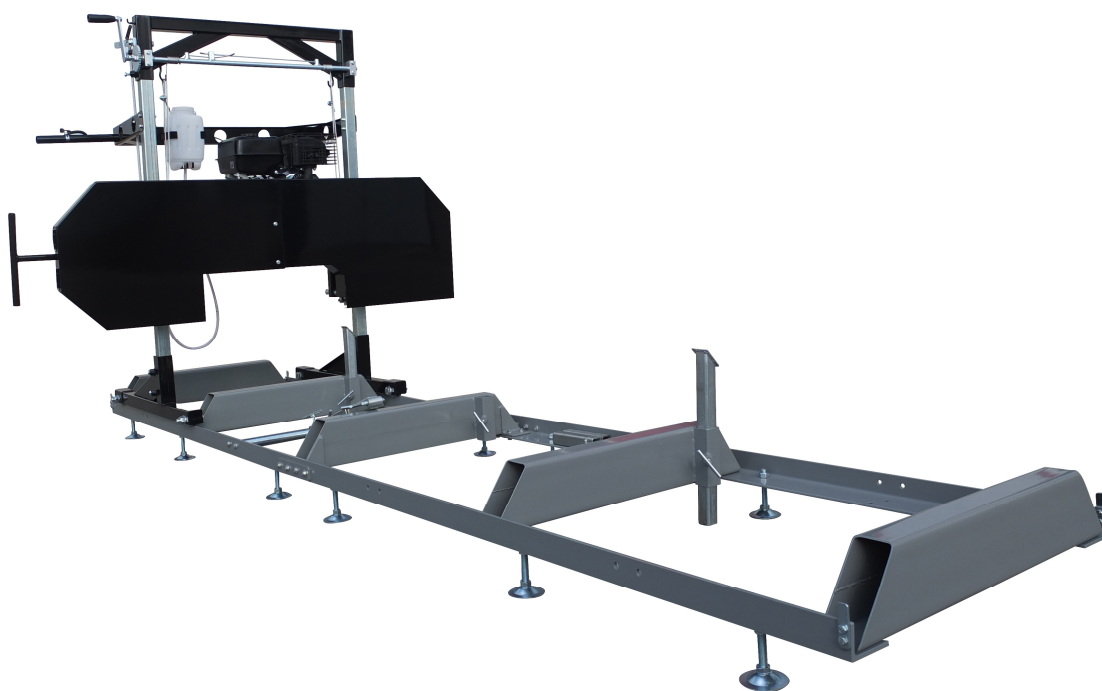
Enne seadme kasutamist loe kasutusjuhend tähelepanelikult läbi ja seadet kasutades järgi kõiki juhiseid. Hoia kasutusjuhend hilisemaks ja-
jätke see alati kättesaadavaks.

WOODTEC

XW122

RAAMSAAG

Kasutusjuhend
Originaaljuhendi tõlge



Isojoen Konehalli Oy, Keskustie 26, 61850 Kauhajoki As, Finland
Tel +358 (0)20 1323 232 • tuotepalaute@ikh.fi • www.ikh.fi

SISSEJUHATUS

Täname Sind, et valisid selle kvaliteetse WOODTECi toote! Loodame, et ostetud seade on Sulle töös suureks abiks. Enne kasutuselevõttu loe kindlasti läbi kasutusjuhend, et oskaksid seadet ohutult kasutada. Kahtluste või probleemide korral võta ühendust seadme müüja või maaletoojaga. Soovime Sulle ohutut ja meeldivat kasutamist!

OHUTUSNÕUDED

LOE NEED JUHISED TÄHELEPANELIKULT LÄBI NING PÕÖRA TÄHELEPANU OHUTUSNÕUETELE JA HOIATUSTELE. KASUTA SEADET ÕIGESTI JA TÄHELEPANELIKULT SELLE ETTENÄHTUD OTSTARBEKS. JUHISTE EIRAMINE VÕIB KAASA TUUA RASKEID KEHAVIGASTUSI JA/VÕI AINELIST KAHJU. HOIA JUHISED HILISEMAKS VAJADUSEKS ALLES.

- Seda seadet tohivad kasutada vähemalt 8-aastased lapsed ja sellised isikud, kellel on piisavad kogemused ja teadmised ning kellel pole füüsilist, vaimset ega sensoorset puuet, keda seadme kasutamise ajal jälgitakse või keda on õpetatud seadet ohutult kasutama ning kes saavad aru seadme kasutamisega seonduvatest ohtudest. Lapsed ei tohi seadmega mängida. Lapsed tohivad seadet puhastada ja hooldada ainult järelevalve all.
- VINGUGAASI OHT! Mootori kasutamine siseruumis VÕIB PÕHJUSTADA SURMA JUBA MÕNE MINUTIGA. Mootori heitgaas sisaldab süsinikoksiidi ehk vingugaasi. Vingugaas on mürgine gaas, mis on nähtamatu ja lõhnatu.
- ÄRA KUNAGI kasuta seadet sisetingimustes, isegi mitte siis, kui aknad ja uksed on lahti. Kasuta seadet ainult ÕUES, eemal akendest, udest ja õhuavadest.
- Ära luba lapsi seadme lähedusse, eriti mitte siis, kui seade on sisse lülitatud.
- Ära jäta seadet ilma järelevalveta, eriti ohtlik on lahkuda sisselülitatud seadme juurest. Enne töötamiskohalt lahkumist lülita seade välja (ja eemalda võimalikud turvavõtmed).
- Seadme kasutamise ajal kannu visiiri all nõuetekohaseid kaitserille, kuulmiskaitsmeid ja tolmu-/hingamismaski.
- Saetera käsitsedes kannu vastupidavaid töökindaid.
- Kui Sul on südamerütmur, pea enne seadme kasutamist nõu oma arstiga. Töökeskkonna elektromagnetväljad võivad mõjutada südamerütmuri tööd või põhjustada selle töös häireid. Ole mootori magneeto ja tagasikeriva käiviti läheduses ettevaatlik.
- Kasuta ainult selliseid lisatarvikuid, mida tootja on sellele mudelile soovitanud. Ühele seadmele mõeldud lisatarvikud võivad olla ohtlikud, kui neid kasutatakse teise mudeliga.
- Ära kasuta seadet plahvatusohtlikus keskkonnas nagu nt kohad, kus on kergsüttivaid vedelikke, gaase või tolmu. Bensini mootor võib tekitada sädemeid, mis võivad tolmu või auru põlema süüdata.
- Ole seadet kasutades tähelepanelik ja ettevaatlik ning rakenda tervet mõistust.

Ära kasuta seadet siis, kui oled väsinud või siis uimastite, alkoholi või ravimite mõju all.

- Ära küünita. Seisa töötades alati kindlas tasakaaluasendis. Nii saad seadet ka ootamatus olukorras paremini kontrollida.
- Kanna asjakohaseid rõivaid. Ära kanna lohmakaid rõivaid ega ehteid. Hoida juuksed, rõivad ja kindad liikuvatest osadest eemal. Lohmakad riided, ehted või pikad juuksed võivad liikuvate osade külge kinni jääda.
- Seadme osad, eriti heitgaasisüsteemi osad kuumenevad kasutamise käigus tugevalt. Ära puuduta seadme kuumi osi.
- Töötavat seadet ega selle mootorit ei tohi kinni katta.
- Hoida seade, mootor ja seadme ümbrus alati puhas.
- Järgi seadet, lisatarvikuid jm kasutades neid juhiseid ning kasuta seadet otstarbekohaselt, võttes arvesse ka töötingimusi ja töö iseloomu. Seadme kasutamine muuks kui ettenähtud otstarbeks võib põhjustada ohuolukorra.
- Ära kasuta seadet, kui mootori kütusesüsteemis on leke.
- Välja lekkinud või maha loksunud kütus või õli tuleb viivitamatult ära pühkida. Õli- ja kütusejääkide ning nende pühkimiseks kasutatud lappide jms äraviskamisel tuleb järgida jäätmekäitluseeskirju. Hoida õliseid ja bensiniseid lappe suletud metallanumas, mille põhjas on õhuavad.
- Hoida käed ja jalad liikuvatest osadest eemal. Seadme kasutamise ajal ära küünita üle seadme ega selle kohal.
- Enne seadme kasutamist veendu, et liikuvad osad ei ole paigast nihkunud ega väändunud ning et kõik osad on terved. Kontrolli ka muid tegureid, mis võivad seadme tööd mõjutada. Kui seade on viiga saanud, tuleb see enne kasutamist ära parandada. Paljude õnnetuste põhjus on halvasti hooldatud seade.
- Vali käsilolevaks tööks õige seade. Ära muuda seadme ehitust ning ära kasuta seadet muuks kui ettenähtud otstarbeks.
- Jälgi, et kõik kaitsmed ja ohutusseadised on oma kohal ja heas korras. Kaitsmed ja ohutusseadised on nt summuti, õhufilter, mehaanilised kaitsmed ja soojuskaitsmed.

Paigaldamisega seotud ohutusnõuded

- Bensiin ja selle aurud on kergesti süttivad ja võivad olla plahvatusohtlikud. Ladusta ja käsitse kütust nõuetekohaselt. Ära ladusta kütust ega muid kergsüttivaid aineid seadme läheduses.
- Veendu, et läheduses on ABC-klassi tulekustuteid.
- See seade võib kasutamise käigus tekitada sädemeid, mis võivad põhjustada kuivas taimestikis tulekahju. Vajalik võib olla sädemepüüdur. Lisainfot tulekahju vältimisega seotud seaduste ja eeskirjade kohta saad kohalikult tuleohutuse eest vastutavalt ametkonnalt.
- Valmista seade kasutamiseks ette ning kasuta seadet üksnes tasasel ja kindlal pinnal, hea õhuvahetusega kohas.
- Ettevalmistuste ajal kanna nõuetekohaseid kaitseprille, vastupidavaid töökindaid ja tolmu-/hingamismaski.
- Kasuta ainult mootorijuhendis või selles kasutusjuhendis soovitatud määrdeaineid ja kütust.

- Järgi mootoriga kaasas olevas juhendis olevaid hoiatusi ja juhi-
seid.

Kütuse lisamine

- Seadme läheduses ei tohi suitsetada, teha tuld ega olla sädemeid
jm süüteallikaid, eriti ohtlikud on need kütuse lisamise ajal.
- Ära lisa kütust sel ajal, kui mootor töötab või on veel kuum.
- Ära täida kütusepaaki ääreni. Jäta kütusele vajalik paisumis-
ruum.
- Lisa kütust ainult hea õhuvahetusega kohas.

Hooldamisega seotud ohutusnõuded

- Enne hooldamist, korrastamist või puhastamist:
 - a. Lülita mootor toitelülitist välja (toitelüliti asendisse OFF).
 - b. Lase mootoril täiesti maha jahtuda.
 - c. Seejärel eemalda süüteküünla juhtmed süüteküünalde küljest lahti.
- Ära muuda ega reguleeri ühtki seadme ega mootori osa, mille tootja või tarnija on plomminud. Neid osi, mis mõjutavad mootori pöörlemiskiirust, tohib reguleerida ainult volitatud hooldustöökoda.
- Hooldamise ajal kanna nõuetekohaseid kaitseprille, vastupidavaid töökindaid ja tolmu-/hingamismaski.
- Ära eemalda seadmelt kleepse ega andmesilte. Neile on märgitud olulist teavet. Kui mõni kleeps või andmesilt on kadunud või loetamatu, võta ühendust seadme tootjaga ja küsi uus kleeps/silt.
- Vii seade hooldamiseks volitatud hooldustöökotta ja veendu, et seal kasutatakse ainult originaalvaruosi. Nii püsib seade ohutu ka edaspidi. Ära tee hooldus- ega korrashoiutöid, mida pole selles kasutusjuhendis kirjeldatud; samuti ära tee ka töid, kui Sa pole kindel, kas oskad neid teha ohutult ja õigesti.
- Hoiu seadet laste käeulatuses eemal.
- Järgi mootori ja seadme hooldusgraafikut.

TEHNILISED ANDMED

Palgi läbimõõt	max 560 mm
Plangu laius	max 560 mm
Lõikepaksus	max 134 mm
Lõikepikkus	max 2794 mm
Saetera kiirus	999 m/min
Kütus	Pliivaba stabiliseeritud bensiin (oktaanarvuga vähemalt 95)
Kütusepaagi maht	3,8 L
Jahutusvedeliku paagi maht	4,0 L
Helirõhutase (ilma koormuseta), LpA	91,6 dB(A), K = 4 dB
Helirõhutase (koormusega), LpA	103,8 dB(A), K = 4 dB

Kanna alati kuulmiskaitsmeid!

Märgitud väärtused tähistavad emissioonitaset ning ei väljenda tingimata töötamiskohal ohutuid väärtusi. Ehkki emissioonitaseme ja kokkupuutetaseme vahel on seos, ei ole emissioonitaseme võimalik kasutada usaldusväärse vahendina lisaabinõude vajaduse määramiseks. Töötamiskoha tegelikku mürataset mõjutavad näiteks tööruumi omadused ja muud müraallikad, nt tööruumis kasutatavate seadmete arv ja muud lähikonnas toimuvad tööetapid. Turvaline müratase võib ka eri riikides erineda. Nende andmete põhjal on siiski võimalik täpsemalt hinnata ohu- ja riskitegureid.

NB! Mootori tehnilised andmed on kirjas seadmega kaasas olevas mootorijuhendis.

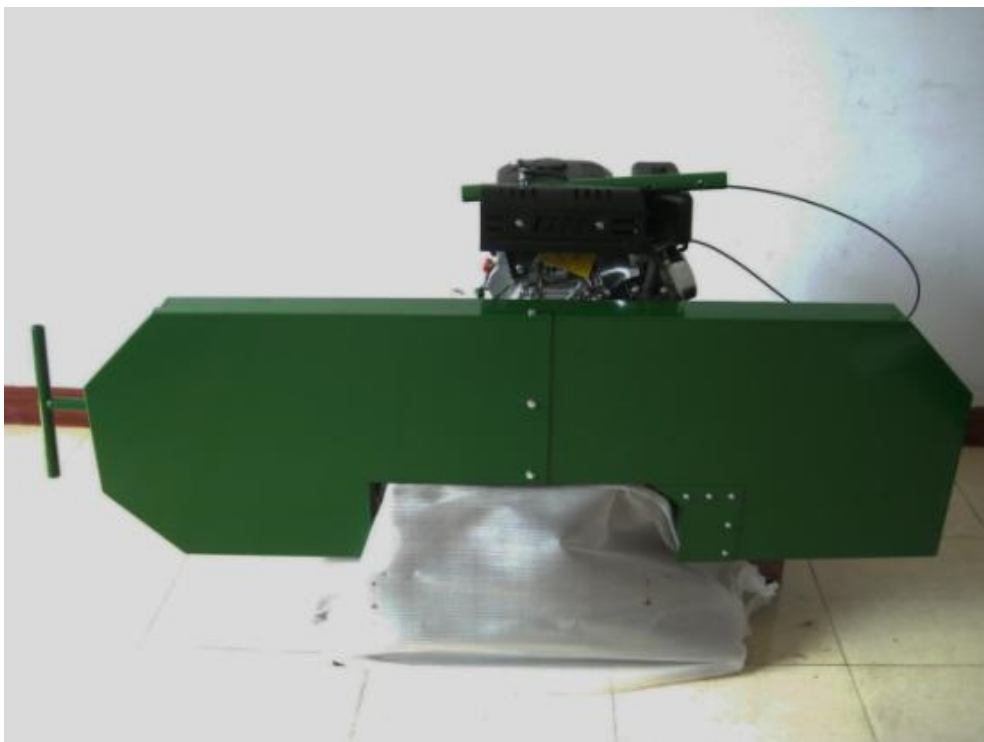
KASUTUSELEVÕTT

Kokkupanek

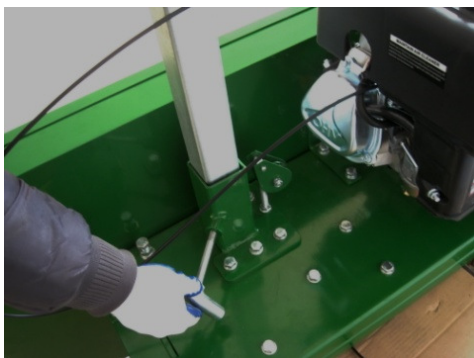
HOIATUS! RASKETE KEHAVIGASTUSTE OHT! Valesti kokku pandud raamsaag on ohtlik. Kui Sa pole kindel, kas oskad raamsae õigesti kokku panna, palu seda teha väljaõppinud tehnikul.

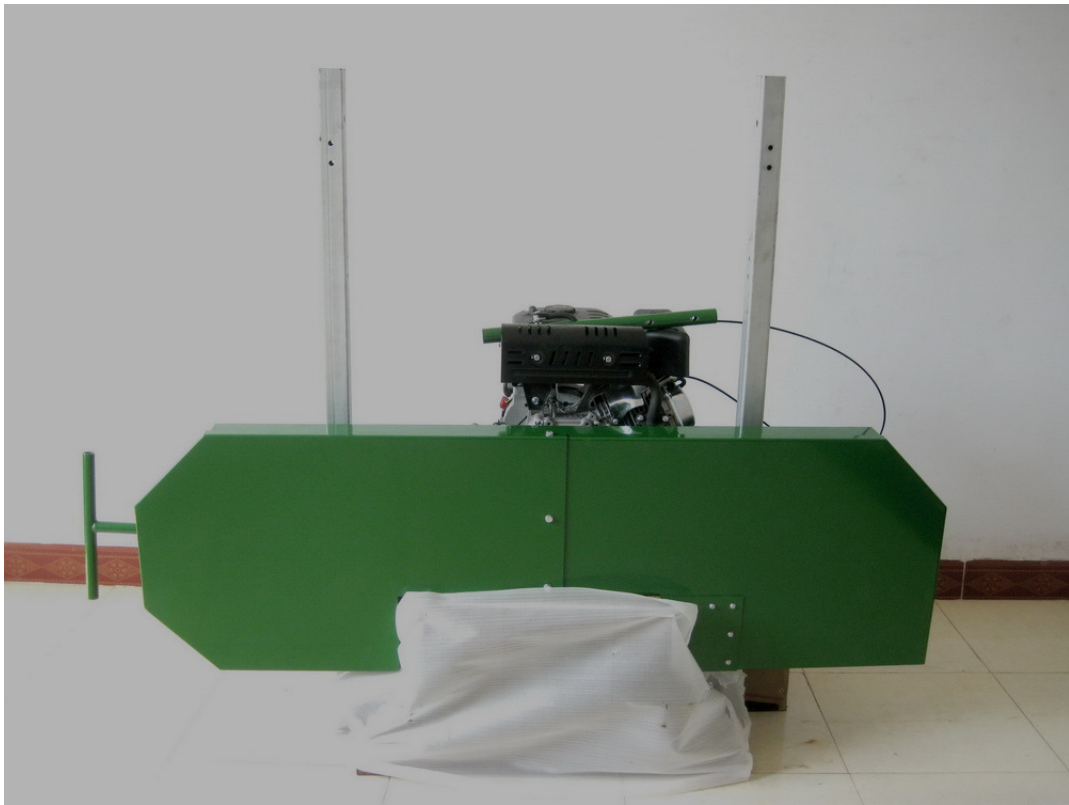
NB! Loetletud osade kohta leiad lisainfot selle kasutusjuhendi lõpus olevatelt osade joonistelt.

1. Ava pakend ja võta kõik osad välja. Aseta raamsae korpus siledale pinnale.



2. Võta pakendist välja kaks kanttoru (30) ja lükka need vasakusse ja paremasse kinnitustorusse (18), nagu alloleval joonisel näidatud. Enne torude paigaldamist keera esmalt lukustushooba (31) mitme pöörde võrra lahti, et kanttoru (30) oleks lihtsam paika seada.





3. Võta liug-tugijalad pakendist välja. Keera tugijala polti nii palju lahti, et saad kaks kanttoru tugijala (32) alla külge lükata.





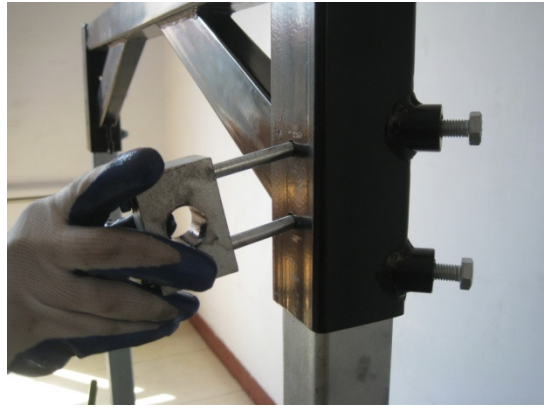
4. Võta välja ülemine tugi (61), keera selle kuuskantpolti M10*30 (40) lahti ja kinnita tugi kahe kanttoru külge.



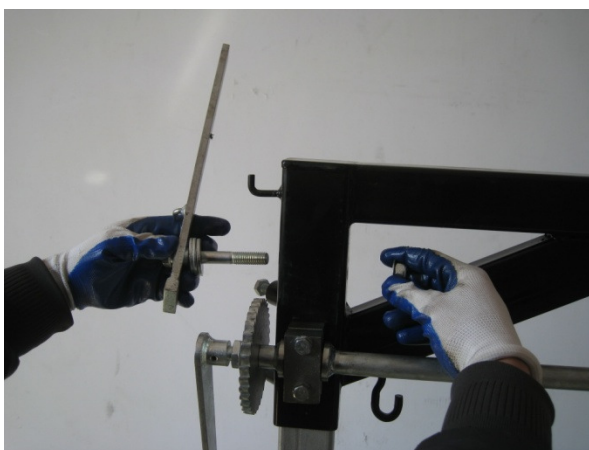


5. Paigalda esmalt vânt (51) ja keera see mutrivõtmeaga kinni. Seejärel lõdvenda tõstevardas (65) olevat lukustusmutrit M8 (67) ja kinnita tõstevarras ülemise toe peale oma kohale tagasi. Reguleeri kuuskantpoldi M8*115 (62) ja piirikhülssi (64) vahekaugus selliseks, et tõstevarras saab takistuseta pöörelda.





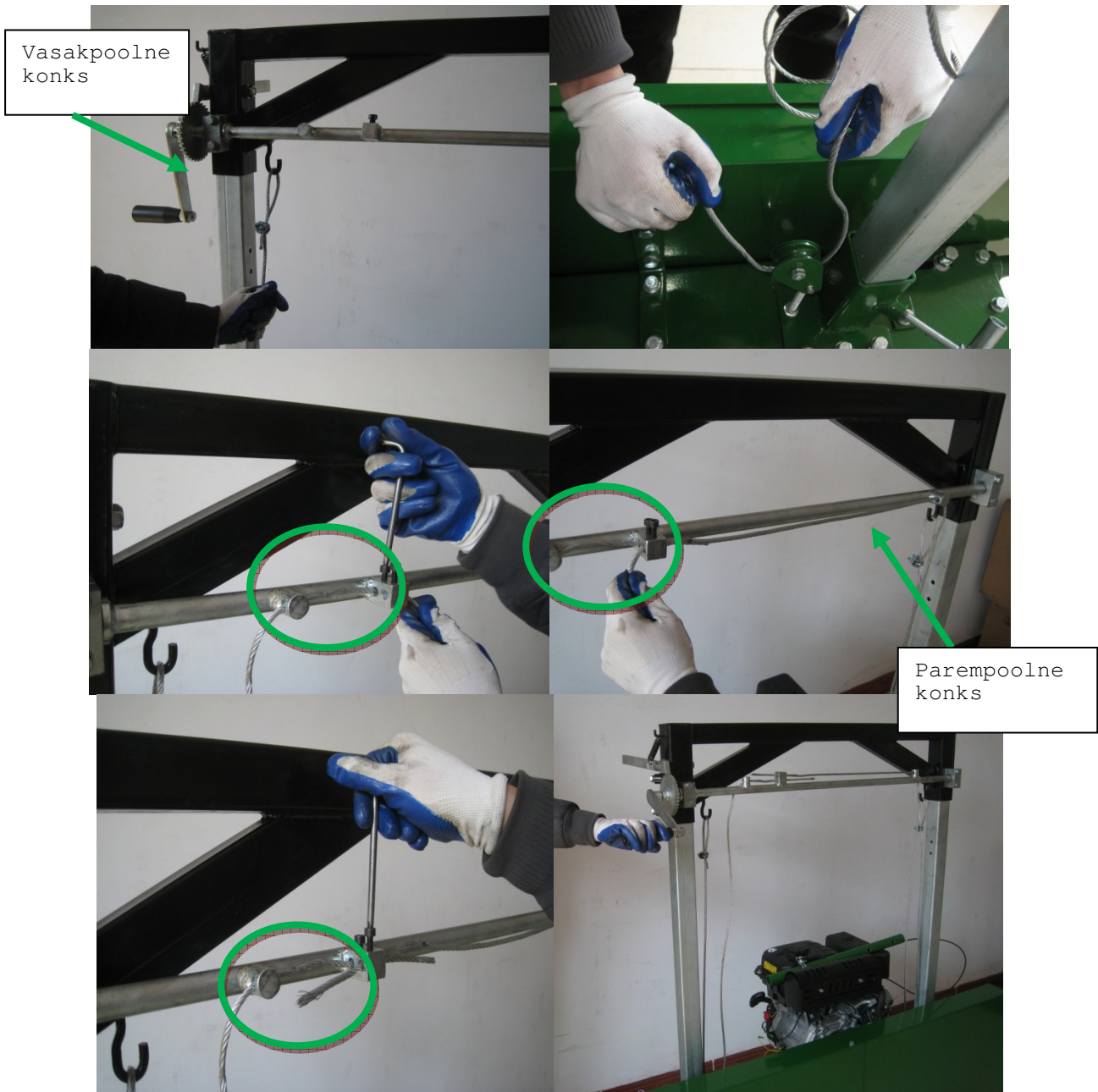
6. Paigalda pörklink (57), nagu allolevatel joonistel näidatud. Kinnita pörklink ülemise toes õigesse kohta poolkeermega kuuskantmutriga M12*90 (56). Keera mutter seestpoolt võtmega (suurus 19) kinni. Reguleeri pörklinki nii, et see asetub hammasratta (55) hammastusse, seejärel pane vedru oma kohale ja pinguta.



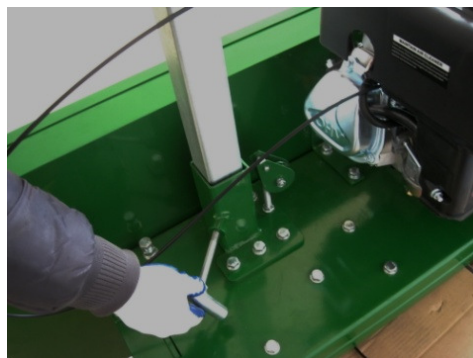
7. Keera kinni neli kuuskantpolti M10*30 (40) tugijalas (32) ja ülemises toes (61).



8. Pakendis on kaks terastrossi (48), üks lühem ja teine pikem. Riputa lühem terastross ülemise toe vasaku konksu külge (raam-sae eestpoolt vaadates, vt allolevaid jooniseid). Seejärel riputa pikem terastross ülemise toe parempoolse konksu külge. Tõmba terastross liugratta (22) kaudu tõstevardas olevale hoidikule ja läbi hoidikus oleva ava. Seejärel kinnita terastross pingutusosa külge (tõstevarda keskel) ja pinguta kuuskantsisevõtmeega.



9. Lõdvenda mõlema otsa lukustushooba ja keera vänta (51) ettepoole. Raam liigub ülespoole. Seejärel vajuta ühe käega pörklink (57) alla ja teise käega keera vänta tahapoole. Raam liigub allapoole.





10. Terastrossi reguleerimine: Tõsta raam üles, keerates vända (51). Kui raam tõuseb üles, tõmbub terastross pingule. Pane vesilood suure kaitsekorpuse (127) peale ja kontrolli, kas see on loodis. Kui suur kaitsekorpuse ei ole loodis, lase seda allapoole. Lõdvenda pisut suure kaitsekorpuse ülaosas olevat kuuskantsisekrivi M6*16 (111) kuuskantsisevõtmega. Lase terastrossil pisut lõtvuda ja seejärel keera kruvi kinni. Tõsta raam

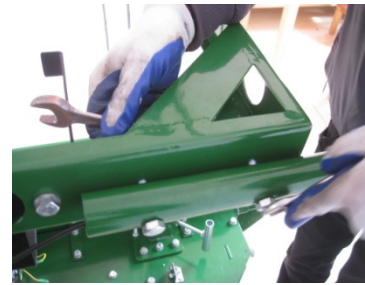


ü
l
e
s
j
a
k
o
n
t

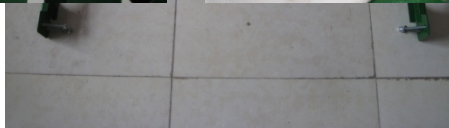
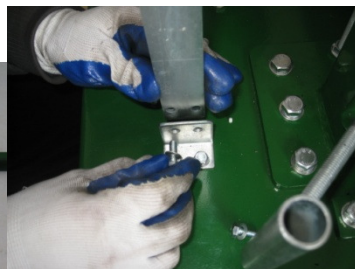


rolli uuesti vesiloodiga. Korda neid etappe, kuni suur kaitsekorpuse on loodis.

11. Pane kokku külgraam (101): Lõdvenda nelja kuuskantpolti M8*65 (100) mutrivõtmega (suurus 13). Sea mõlemad pooled kanttoru avadesse ja kinnita osad mutritega oma kohale. Paigalda lükkepide (51) ja veepaagi kinnitusraam (102) oma kohale, nagu allolevatel joonistel näidatud, ning pinguta liitekohad mutrivõtmega.



12. Paigalda mõõteskaala (41): Eemalda mõõteskaala kuuskantpolt M6*16 (42) kahe mutrivõtmega (suurus 10). Tõmba mõõteskaala läbi külgraamis oleva mõõteskaala piirikpladi (104) suunaga ülevvalt alla ning fikseeri altpoolt mutriga.



13. Paigalda veepaak (98): Võta veepaagi sees olev sang välja ja kinnita veepaagi külge. Seejärel pane veepaak kinnitusraami (102) sisse. Lõdvenda mutrivõtmeega kuuskantpolti M10*30, nagu allolevatel joonistel näidatud, seejärel paigalda õigesse kohta vasktoru ja keera polt kinni. Vasktoru esi- ja tagaotsa tuleks veevoolu järgi seada nii, et vesi voolab terahammastele ühtlase joana. NB! Ära keera polti liiga suure jõuga, muidu võid kahjustada vasktoru.



14. Rööbaste paigaldamine:

1). Pane rööpad tasasele tööpinnale. Paiguta viis tuge (2 tk osast 131, 2 tk osast 137 ja 1 tk osast 141 - kokku 5 tk) õigesse kohta. Sea alaosa keermesavadega kohakuti ning pane polt ja mutter oma kohale. NB! Ära keera mutrit veel kinni.





2). Rööbaste külgedes on avad, mis on mõeldud pöördhülssi (146) kinnitamiseks. Vali saetava puidu mõõtmetega sobivad avad. Seejärel keera poldid ja mutrid oma kohale.

3). Paigalda rööbaste mõlemasse otsa rulliku piirikplaat (132), nagu allolevatel joonistel näidatud.



4). Paigalda neli kinnitustoru (2 tk osast 138 ja 2 pikka toru osast 139). Pikem kinnitustoru on mõeldud paksema puidu jaoks ning lühem peenema puidu jaoks.



5). Määri keermesvarras (136) määrideõliga ja kinnita see rööbastel õigele kohale.



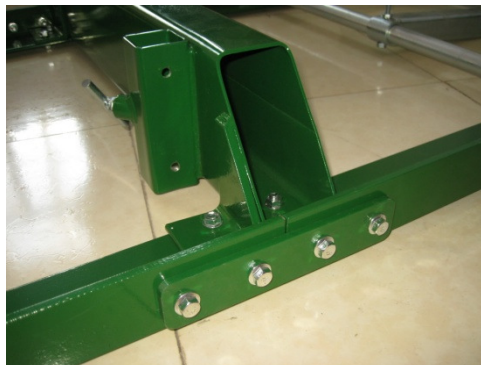
6). Rööbaste reguleerjalgade (133) paigaldamist on kirjeldatud allolevatel joonistel: Rööbastes on jalgade kinnitamiseks 12 ava. Jalgade kõrgust saab reguleerida mutritega.



7). Paiguta rööbaste ühendus- ja kinnitusplaat (140) rööbaste välisküljele ning kinnita poldi ja mutriga. NB! Ära keera polti veel kinni.



8). Tõsta saag rööbastele. Liiguta saagi ette- ja tahapoole, ku-
ni tugijalgade rullikud (37) liiguvad rööbastel vabalt. Seejärel
keera kõik kinnituspoldid kinni. Pane hoolega tähele järgmist:
Kontrolli, kas rööbaste ülemised pinnad ja küljed on rööbaste
mõlemas otsas kõigis kinnituskohtades samal joonel.



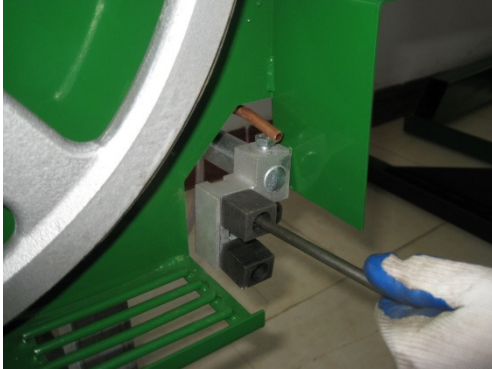
Tera vahetamine

NB! Tera hambad on äärmiselt teravad. Käsitse tera ettevaatlikult ning kannu sobivaid kaitsevahendeid, et vältida tera tekitatud kehavigastusi.

1. Ava mutrivõtmeega kaitsekorpuse kolm kinnituspolti ja ava kaitsekorpuse.



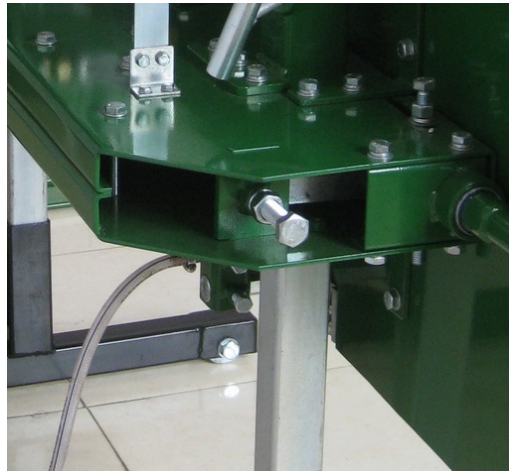
2. Lõdvenda pisut sae kinnitusploki (90) kaht kuuskantsisekruvi M8*40 (91) kuuskantsisevõtmega nii, et kinnitusplokk libiseb mööda soont. Lõdvenda ülemist ja alumist (2 tk) mutrit (vt jooniseid allpool), mis hoiavad veoratta polte vasakul pool paigal. Lõdvenda pisut veoratta reguleerhooba (1) ja lükka hoob tera paigaldamiseks pika ava esiosa sisse.



3. Jälgi terahammaste suunda. Kui suund on vale, pööra tera teistpidi. Aseta tera kahele veorattale ja kahe sae kinnitusploki (90) vahele. Tõmba veoratta reguleerhooba (1) tahapoole ja lükka ratas pöörlema.



4. Jälgi veoratta vasakpoolset telge (9) ja veendu, et kuuskantpolt M16*90 (11) on kindlalt veoratta teljes olevas avas.



5. Tõmba tera tahapoole ja tera pingutamiseks keera veoratta reguleerhooba (1). Seejärel reguleeri veoratta vasak pool järgmiselt:

- 1). Reguleerimine vasakul ja paremal:

Joonis 1



(Veoratta vasak pool on kaitsekorpuse juures)

Joonis 2



(Veoratta parem pool on kaitseme juures)

Lõdvenda mutrit M16 (12) mutrivõtmeega (suurus 24). Tera pinguldamiseks keera veoratta teise poole reguleerhooba (1) ja reguleeri teise poole kuuskantpolti M16*90 (11).

Tera pinguldamise ajal on veoratas esmalt (ülalpool oleval) joonisel 1 kujutatud asendis. Kuuskantpolti M16*90 (11) tuleb mitu korda lõdvendada, enne kui veoratas jääb tasakaaluasendisse. Seejärel pingulda tera, keerates veorastast uuesti nii, et veoratas jääb joonisel 2 kujutatud asendisse. NB! Esmalt keera kuuskantpolti M16*90 (11) mitu pööret päripäeva. Kui veoratas on tasakaalus, pingulda tera.



2). Reguleerimine üleval ja all:

Joonis 1



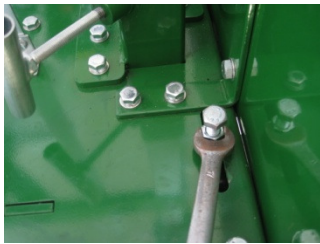
(Veoratta ülaosa on kaitsekorpuse juures)

Joonis 2



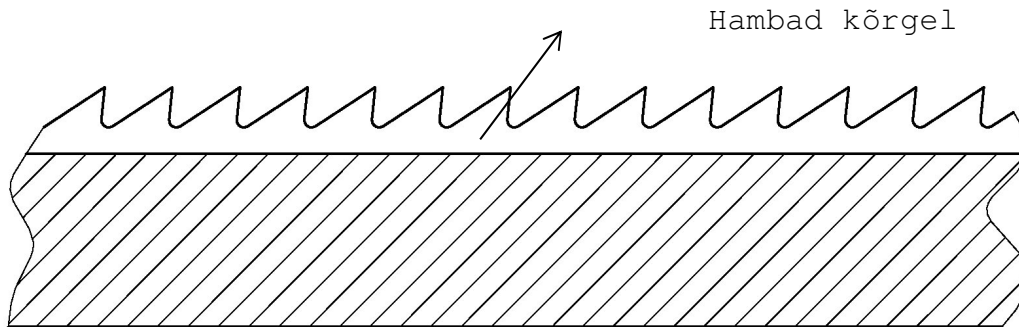
(Veoratta alaosa on kaitsekorpuse juures)

Nagu näidatud joonisel 1, lõdvenda ülemist mutrit M12 (7) ühe pöörde võrra ning seejärel hoi nutrivõtit vasaku käega poldipeal, nii et nutrivõti on paigal. Keera parema käega alumist mutrit M12 (7) ühe pöörde võrra. Veoratta ülaosa liigub suurest kaitsekorpusest eemale. Reguleeri alumist mutrit pisut nii, et veoratas jääb tasakaaluasendisse. Kui asend vastab joonisele 2, siis tee etapid vastupidises järjekorras: lõdvenda pisut alumist mutrit, hoi kuuskantpoldi peast kinni ja keera ülemist mutrit päripäeva, kuni veoratas jääb tasakaaluasendisse.



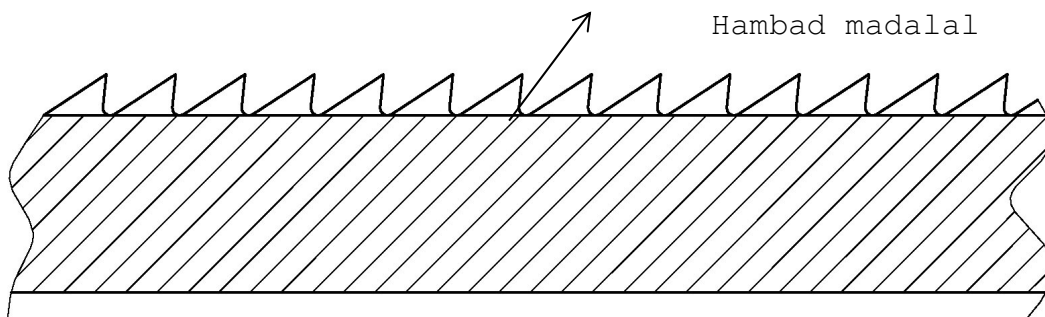
NB! Ülemist ja alumist mutrit (2 tk) tuleb reguleerida üheaegselt. Lõdvenda pisut ühe otsa mutrit, seejärel pinguta teise otsa mutrit samapalju, kuni veoratas on tasakaalus.

6. Kui tera on pinguldatud, tee veoratta täppisseadistused, ehk korda eelkirjeldatud seadistuste (parem/vasak, ülemine/alumine) etappi 5. Seejärel keera veorastast mitme pöörde võrra ja kontrolli, kui kõrgele terahambad välja ulatuvad.



Ülemised piirjooned kujutavad tera ja viirutatud osa kujutab veorastast.

Kui hambad ulatuvad pikalt välja, siis jälgi, et tera tagaosas (ilma hammasteta) on ühtlaselt vastu veorastast surutud.



Kui hambad ulatuvad vaid pisut välja, siis jälgi, et tera tüvi (kaarjas osa) on veoratta suhtes otse.

Kontrolli, kas kõik hambad on samal kõrgusel. Kui hambad on eri kõrgustel, tuleb tera asendit reguleerida. (Vasakut ja paremat veorastast reguleeritakse ühtemoodi. Reguleeri mõlemaid pooli nii, et tera pind on mõlemal veorastal horisontaalsuunas samal tasandil.)

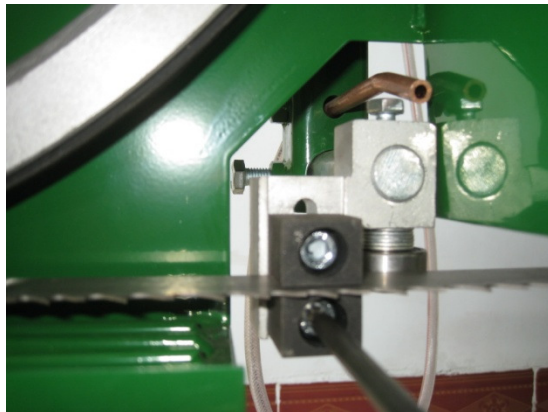
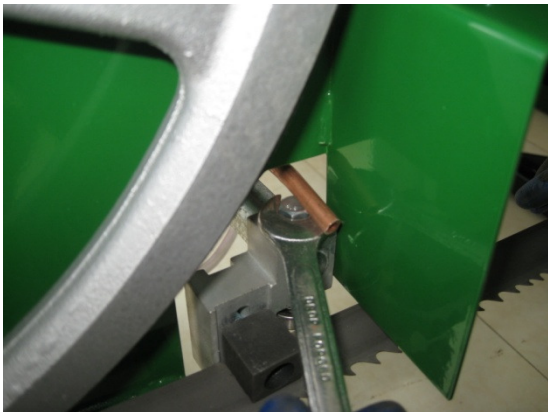
7. Kui tera on õiges asendis, pingulda veoratta reguleerhoova (1) mutrid ja kuuskantpolt M16*90 (11). NB! Veoratta reguleerhoova (1) mutrid ja kuuskantpolt M16*90 (11) tuleb reguleerida trivõtme abil. NB! Veoratta reguleerhoova (1) mutrid ja kuuskantpolt M16*90 (11) tuleb keerata vastakantsu suunas.



8. Sae kinnitusploki (90) reguleerimine: Lõdvenda kuuskantpolti M10*30 (40) mutrivõtmega, lükka sae kinnitusplokkide kinnitustarrast (86) nii, et laagrid asetuvad vastu tera tagaosale ning keera polt kinni. Kui sae kinnitusplokk on viltu, lõdvenda pisut kuuskantpolti M8*12 (87), keera kinnitusplokk otseks ja keera seejärel polt uuesti kinni. Paiguta sae kinnitusploki üla- ja alaosa (2 tk) vastu tera. Kontrolli, kas ülemise ja alumise osa vahekaugus on 0,5 mm. Kinnita osad kuuskantsisevõtmega oma kohale.

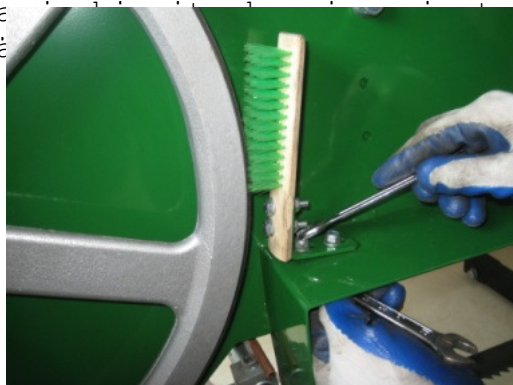


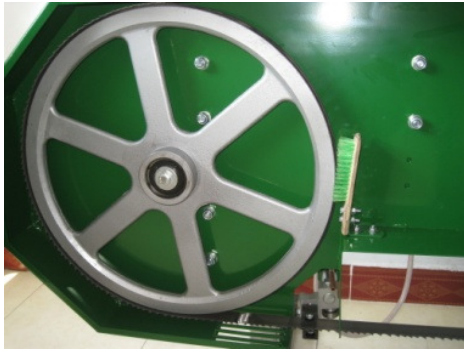
mega
oma
koha-
le.



Ülemise ja
alumise osa
vahekaugus
on 0,5 mm

9. Paiguta sae kinnitusploki üla- ja alaosa (2 tk) vastu tera. Kontrolli, kas ülemise ja alumise osa vahekaugus on 0,5 mm. Kinnita osad kuuskantsisevõtmega oma kohale.





10. Sulge suur kaitsekorpused ja keera kruvid kinni.



Nüüd on tera paigaldatud ja reguleeritud.

KASUTAMINE

Mootori kasutamine

HOIATUS! Enne mootori paigaldamist ja käivitamist kontrolli see üle, et ükski osa poleks kahjustatud, ära või lahti tulnud ega puudu. Kui leiate mõne vea, siis ärge kasutage seadet enne, kui viga on kõrvaldatud.

Käivitamine

Enne mootori käivitamist:

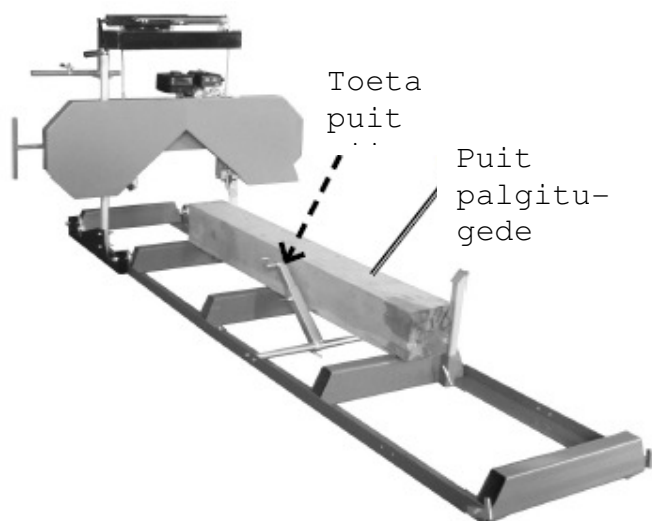
- Valmista seade ette, järgides paigaldusjuhiseid. Järgi kõiki mootorijuhendi juhiseid.
- Kontrolli seade ja mootor üle.
- Lisa mootoris sobiv kogus õiget tüüpi kütust ja õli.
- Loe läbi allpool olev osa „Seadme kasutamine“.

1. Käivita mootor ning kasuta seda mootorijuhendi juhiste järgi.
2. Vajaduse korral saad mootori tootjalt tellida uue mootorijuhendi.

Seadme kasutamine

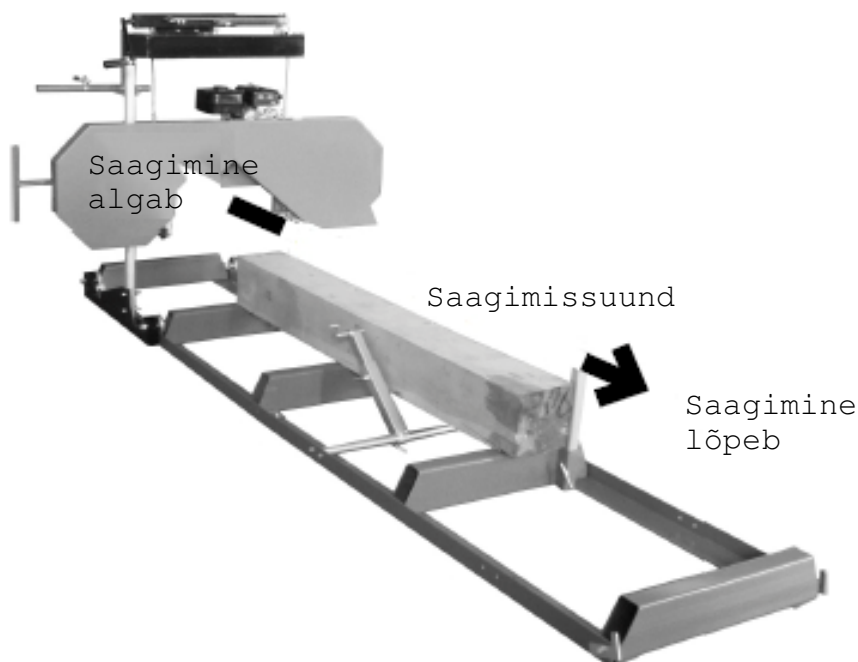
HOIATUS! Surmasaamise ja raskete kehavigastuste oht. Ära löika puitu, milles on võõrkehasid nagu naelad, metallitükid vms.

- Kanna vastupidavaid töökindaid, visiiri all nõuetekohaseid kaitseprille, terasninaga tööjalatseid ja tolumumaski.
- Seadet tohib kasutada ainult koos teise inimesega, kes on abiks.
- Täida veepaak puhta veega.
- Saetava palgi läbimõõt tohib olla maksimaalselt 560 mm. Saetava laua laius tohib olla maksimaalselt 560 mm. Puidu pikkus peab olema vähemalt 1,1 m ning seda peab saama toetada vähemalt kahele toele (137, 141), et see püsiks kindlalt paigal.
- Enne raamsaega töötlemist löika puidult oksad ära.
- Vali palgi läbimõõdu järgi kas lühikesed palgitoed (138) või pikad palgitoed (139).
- Aseta saetav palk/plank tugele. Vt allolevat joonist. Toeta puit vastu palgitugesid (139, 138) nii, et see ei saa töötlemise ajal paigast liikuda. Puit tuleb paigutada nii, et saagimisjõud surub puitu vastu palgitugesid.



Puidu asend

- Selleks, et puit püsiks vastu palgitugesid (139, 138), pane ülaloleval joonisel näidatud kohta palgifiksaator (142). Paiguta palgitugi terast allapoole!
- Keera kinni kõik palgifiksaatori (142) ja palgitugede (139, 138) poldid ja T-võtmed. Enne jätkamist veendu, et need on kindlalt kinni. Paiguta tera puidu ülaosa kohale, lõdvenda mõõtetappi ja sea mõõteosuti skaalanäidule 0". Keera mõõteosuti tapp kinni.
- Vabasta mõlemad lukustushoovad (31). Keera kõrguse reguleerhooba (50) ja reguleeri saagimiskõrgust, kuni mõõteosuti näitab soovitud paksust. Keera mõlemad lukustushoovad (31) kinni.
- Saagimissuund peab olema selline, nagu allpool näidatud. Kui palki saetakse teisest suunast, lükkab saetera palki tugegelt maha ja see võib paigast nihkuda.

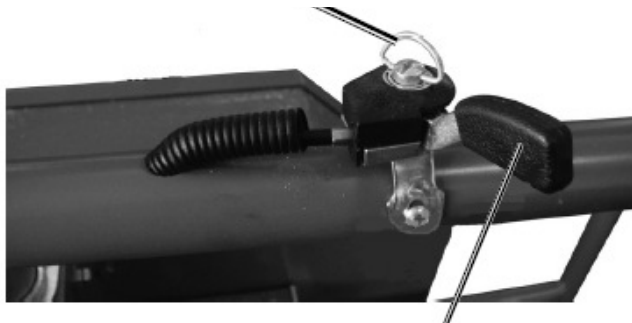


Saagimissuund

HOIATUS! Sel ajal, kui mootor töötab, peavad kasutaja ja abilised püsima tera esi- ja tagaosast eemal.

- Käivita mootor ning kasuta seda mootorijuhendi juhiste järgi.
- Reguleeri gaasi nii, et tera hakkab soovitud kiirusel liikuma. Gaasihoova saad lukustusrõngaga soovitud asendisse fikseerida.

Lukustusrõngas



Gaasihoob

Gaasi reguleerimine

- Kui saag töötab suure koormusega, on võib-olla vaja gaasi lisada.
- Puidu saagimiseks liiguta saepead aeglaselt mööda rööpaid nii, et tera jõuab palgi kohale.

NB! Saagi tuleb saagimise ajal uuesti reguleerida.

- Kui tera paindub või murdub või kahtlustad muud viga, siis seiska kohe mootor. Ära püüa tera keset saagimist tahapoole liigutada, kui mootor töötab.
- Sae puidu ümarad küljed maha.
- Kui puu küljed on sirged, saad selle saagida plankudeks või taladeks.
- Kui saagimise lõpetad, lülita mootor välja ja eemalda süüteküünla juhe, et vältida õnnetusjuhtumeid. Oota, kuni mootor on jahtunud, pühi seadme välispinnad puhta lapiga üle ning pane seade hoiukohta, eemale laste käeulatusesest ning järgides selle kasutusjuhendi ladustamisjuhiseid.

HOOLDAMINE

HOIATUS! Raskete kehavigastuste oht - juhuslik käivitus:
Enne seadme kontrollimist, hooldamist või puhastamist keera seadme toitelüliti asendisse OFF ning oota, kuni mootor on maha jahtunud, seejärel eemalda juhtmed süüteküünla küljest.

HOIATUS! Raskete kehavigastuste oht - häire seadme töös:
**Ära kasuta seadet, mis on kahjustatud. Kui raamsaest kostab tava-
 tut heli, kui saag vibreerib või eraldab rohkelt suitsu, siis ära kasuta seda enne, kui probleem on kõrvaldatud.**

Hooldustoimingud

NB! Ohutuse tagamiseks tuleb mõned hooldustoimingud jätta volitatud hooldustöökoja hooleks, sh need tööd, mida selles kasutusjuhendis ei mainita. Kui Sa pole kindel, kas oskad seadet või mootorit ohutult hooldada, palu seda teha väljaõppinud tehnikul.

NB! Lisaks mootori ja seadme regulaarsele kontrollimisele ja korrashoiule tuleb teha ka need tööd.

Mootori korrashoid ja hooldus

Järgi mootoriga kaasas olevaid juhiseid.

Seadme määrimine

- Enne igat kasutuskorda määri sae veoratta teljed, kanttoru ja ümartoru masinaõliga.
- Määri pingutushooba kord kuus.

Hoidmine

- Oota, kuni mootor on jahtunud ning seejärel pühi seade puhta lapiga puhtaks.

- Puhasta mootor ja/või valmista see hoiukohta panekuks ette, järgides mootorijuhendit.
- Kanna kõigile pinnakatteta metallosadele õhuke kiht korrosioonikaitseõli.
- Kata seade kinni ja hoia seda kuivas, hea õhuvahetusega kohas, eemal laste käeulatuses.
- Kui kasutad seadet külma ilmaga, siis vali hoiukohaks jahe ja kuiv koht, et seadme pinnale ei tekiks kondensvett, mis seadet enneaegselt kulutab.

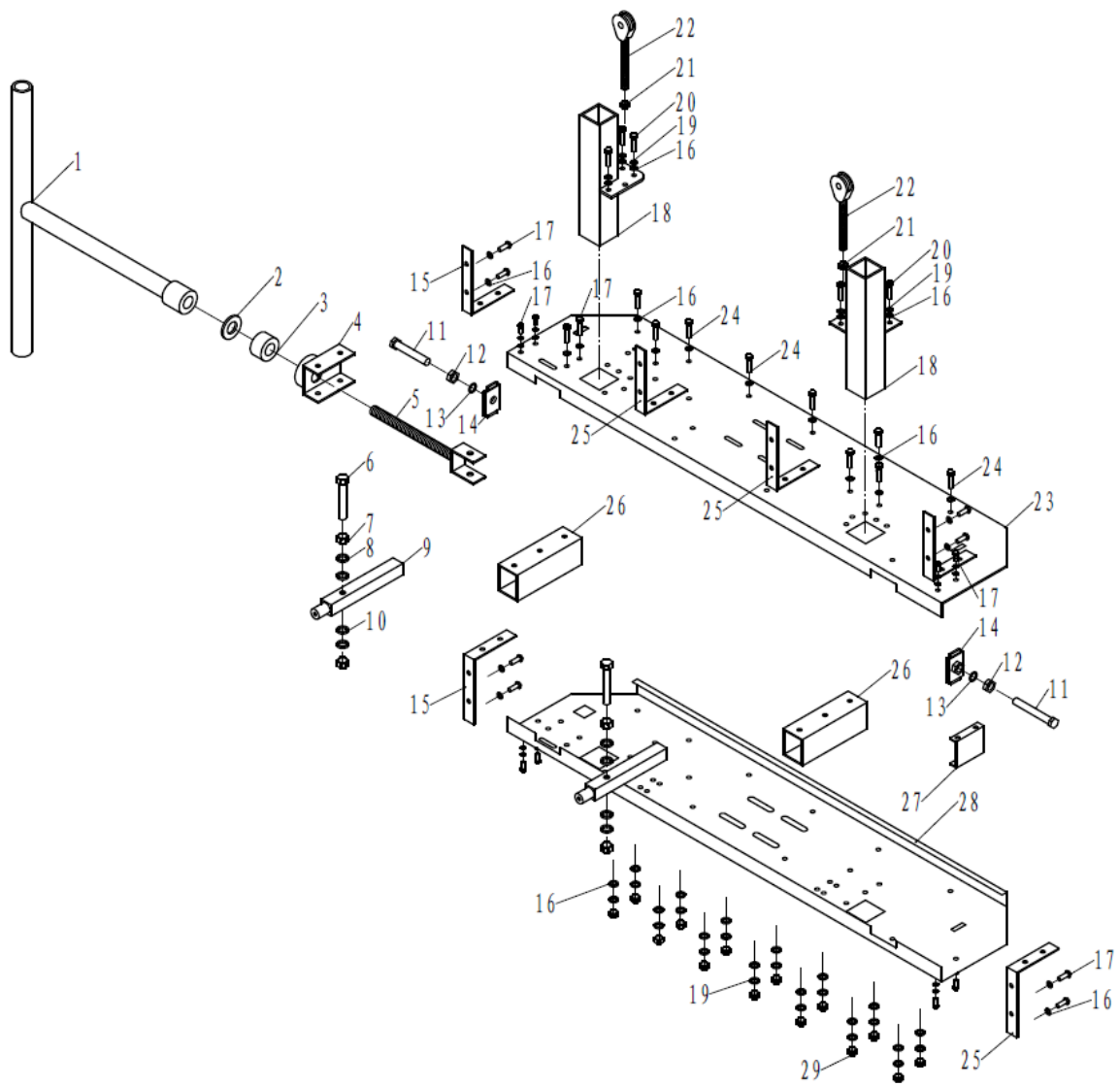
VEAOTSING

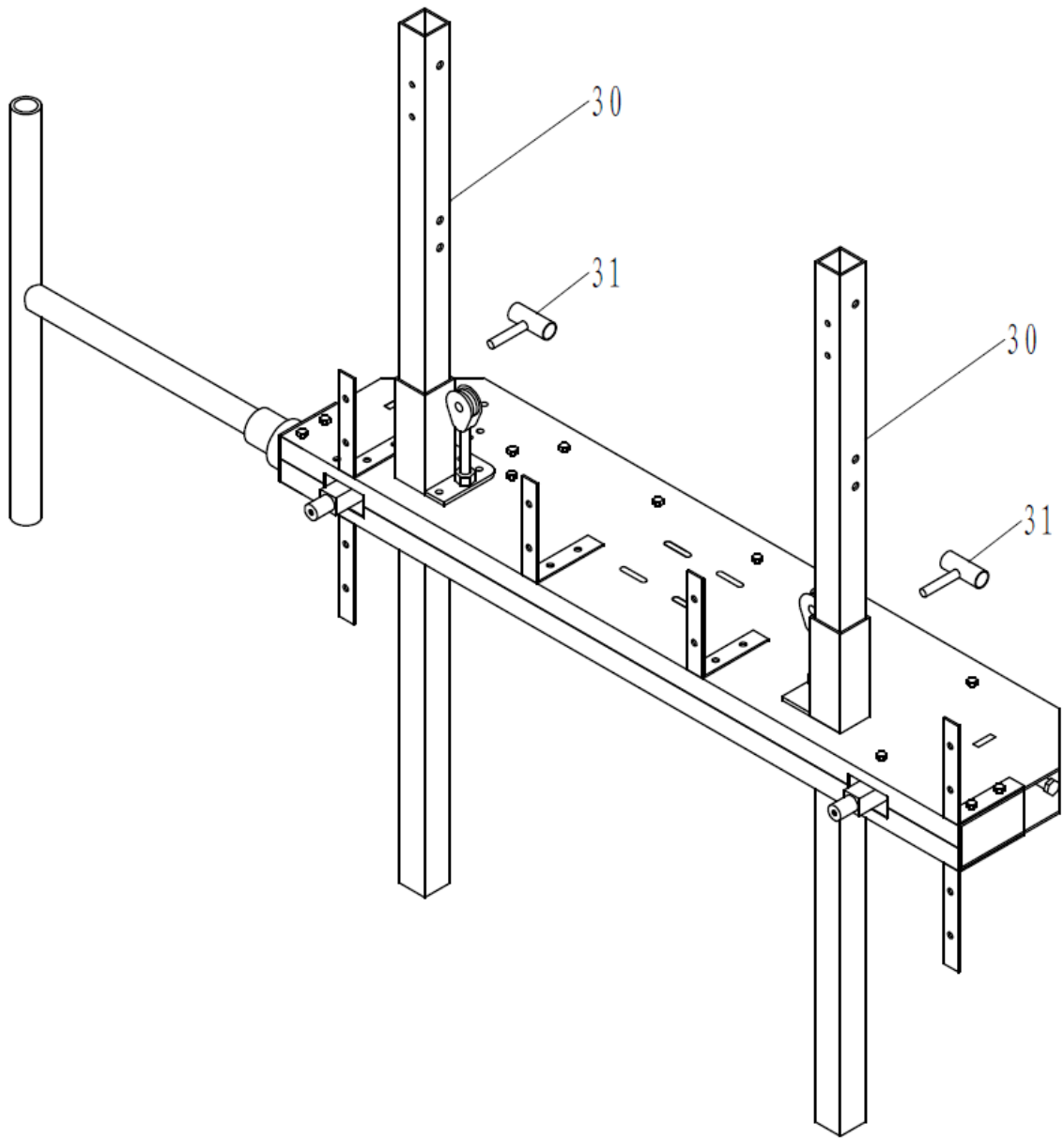
HOIATUS! Seadet või mootorit hooldades või vea põhjust otsides järgi alati kõiki ohutusnõudeid.

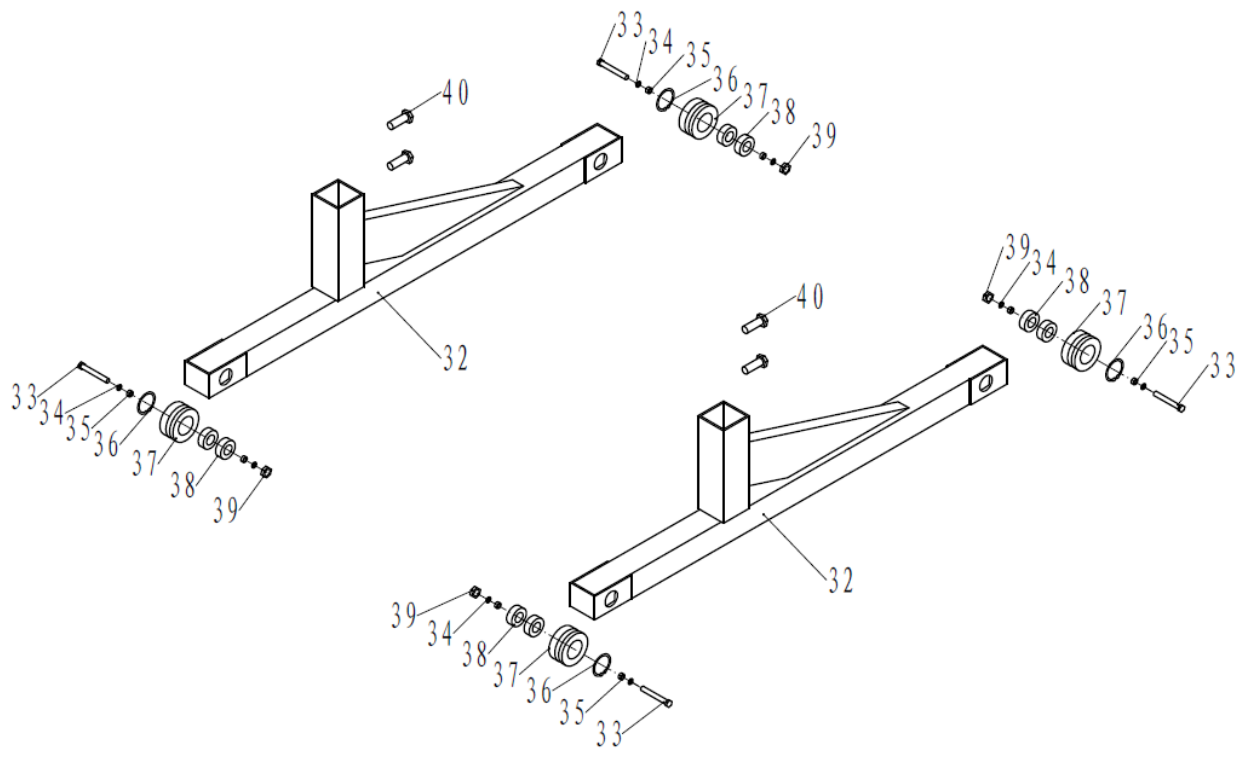
Viga	Põhjus	Lahendus
Tera puruneb.	<ul style="list-style-type: none"> - Tera ei ole piisavalt pingul. - Vale kiirus ja etteandekiirus. - Palk on lahti. - Tera hõõrub vastu veoratta äärikut. - Tera hambad on puidu jaoks kas liiga teravad või on tera liiga paks. - Hambad puutuvad vastu puitu enne, kui tera liigub täiskiirusel. - Terajuhikud on viltu. 	<ul style="list-style-type: none"> - Pingulda tera. - Reguleeri kiirust või etteandekiirust saetava puidu järgi. - Veendu, et puutükk on paigutatud kindlalt vastu tugesid. Eemalda üksikud oksad, mis takistavad puutükile õige asendi leidmist. - Reguleeri tera liikumisteed. - Kasuta ainult soovitatud tüüpi tera. - Enne saagimise alustamist lase teral saavutada õige töökiirus. - Reguleeri juhikud paika.
Tera nürineb kiiresti.	<ul style="list-style-type: none"> - Hambad on liiga teravad. - Tera pöörleb liiga kiiresti. - Puidus on kõvasid kohti või koort. - Tera on paigaldatud valepidi. - Tera ei ole piisavalt pingul. 	<ul style="list-style-type: none"> - Kasuta ainult soovitatud tüüpi tera. - Vähenda kiirust. - Vähenda kiirust, suurenda etteandesurvet. - Paigalda tera õigesti. - Pingulda tera piisavalt.
Tera lõikab viltu.	<ul style="list-style-type: none"> - Puu ei ole sirge. - Liiga suur etteandesurve/-kiirus. - Tera ei ole korralkult pinguldatud. - Tera on nüri. - Terajuhik on lahti tulnud. 	<ul style="list-style-type: none"> - Liiguta puutükki nii, et see on tera suhtes täisnurga all. - Vähenda etteandekiirust. - Pingulda pisut tera. - Vaheta tera välja. - Reguleeri terajuhikuid ja fikseeri need kindlalt.
Tera lõikab ebähtlaselt.	<ul style="list-style-type: none"> - Tera kiirus ja/või etteandekiirus on liiga suur. - Tera hambad on liiga teravad. 	<ul style="list-style-type: none"> - Vähenda tera kiirust ja etteandekiirust. - Kasuta ainult soovitatud tüüpi tera.
Tera väändub.	<ul style="list-style-type: none"> - Tera jääb lõikekohta kinni. - Tera on liiga pingul. 	<ul style="list-style-type: none"> - Vähenda etteandesurvet. - Vähenda tera pinguldatust.
Tera tagaosas	<ul style="list-style-type: none"> - Terajuhikud on kulu- 	<ul style="list-style-type: none"> - Vaheta terajuhikud välja.

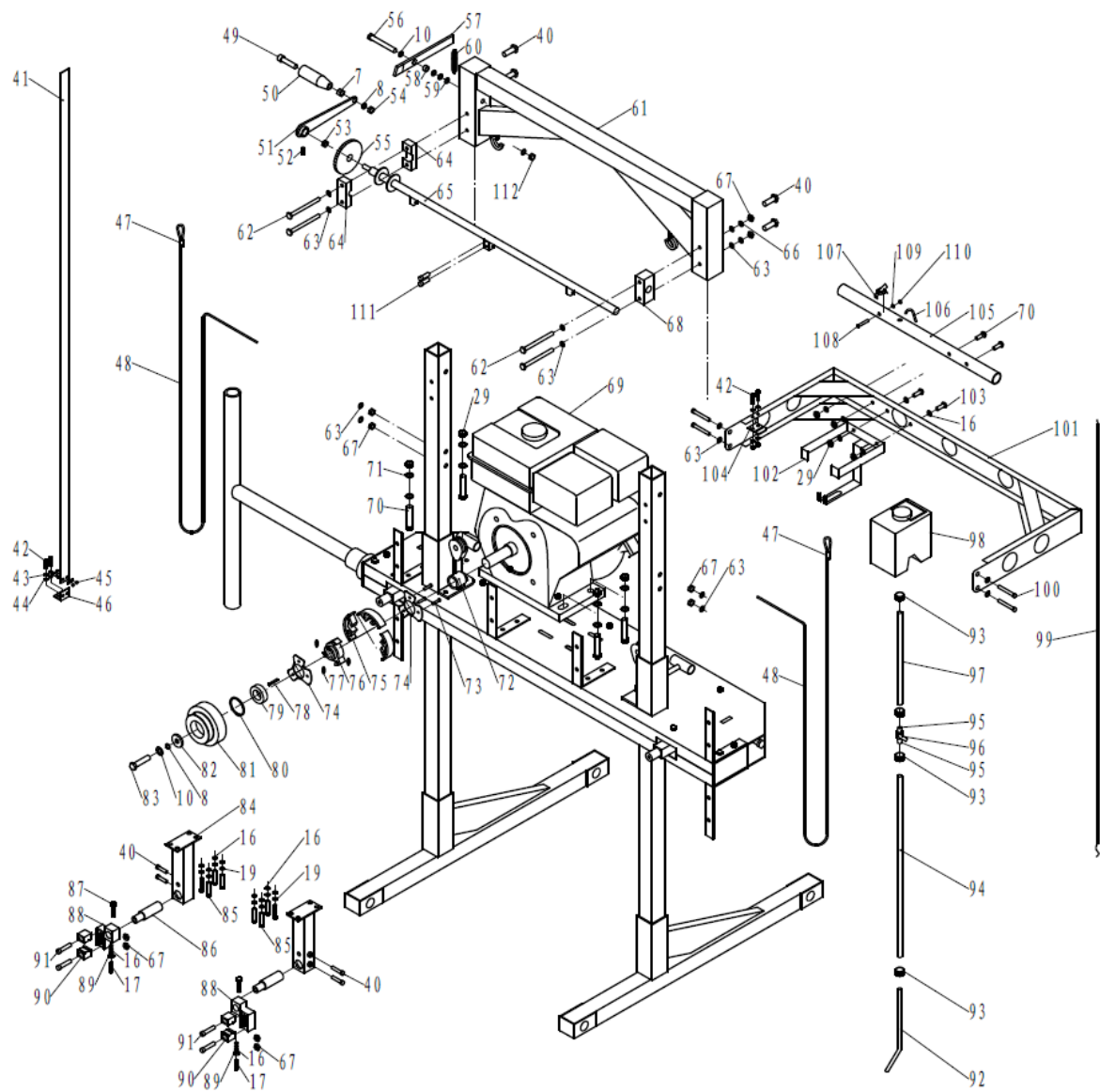
või küljed kuluvad tavatult palju.	nud. - Terajuhiku laagrikan- dur on lahti.	- Pingulda terajuhiku laag- rikandurit.
Terahambad tulevad küljest ära.	- Hambad on liiga tera- vad. - Etteandekiirus on va- le. - Palk on lahti. - Terahammaste küljes on prahti.	- Kasuta ainult soovitatud tüüpi tera. - Reguleeri etteandekii- rust. - Veendu, et puutükk on paigutatud kindlalt vastu tugesid. Eemalda üksikud oksad, mis takistavad puutükile õige asendi leidmist. - Eemalda terahammastelt praht.

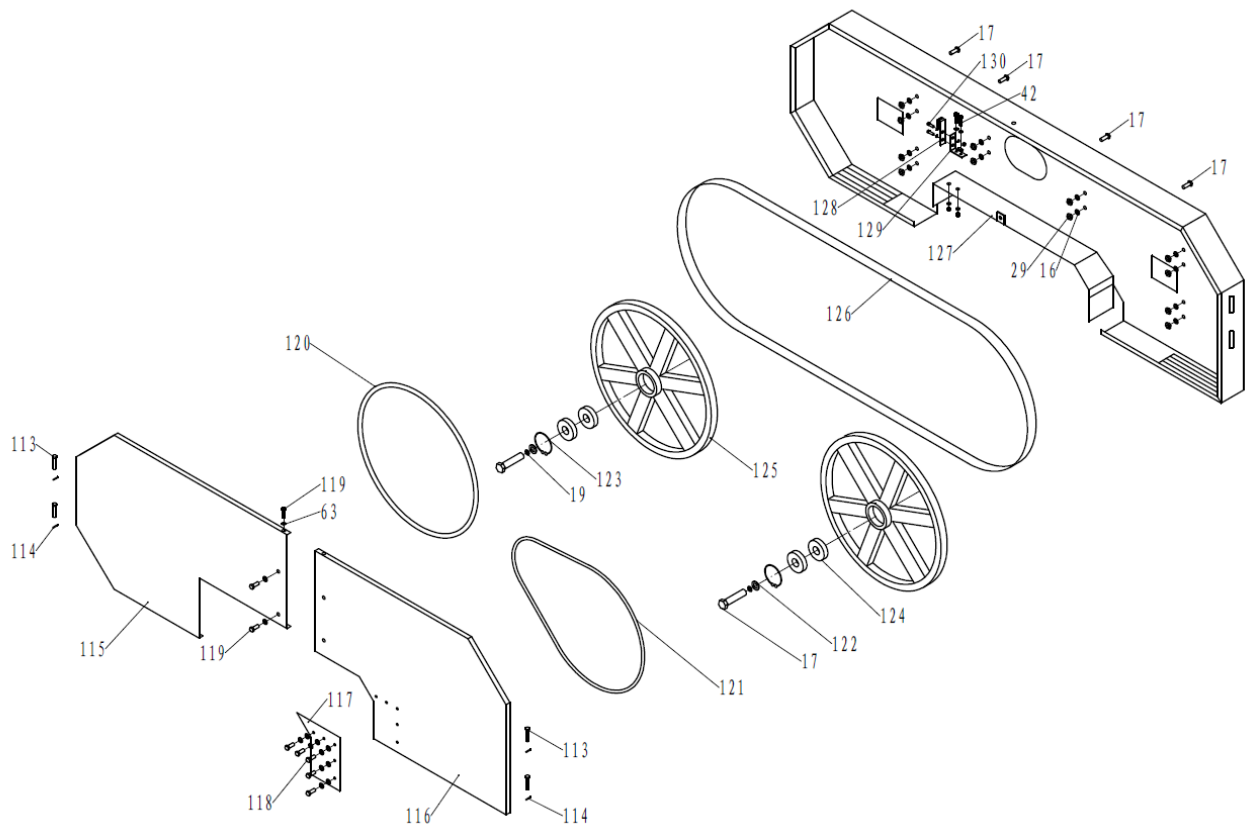
OSADE JOONIS

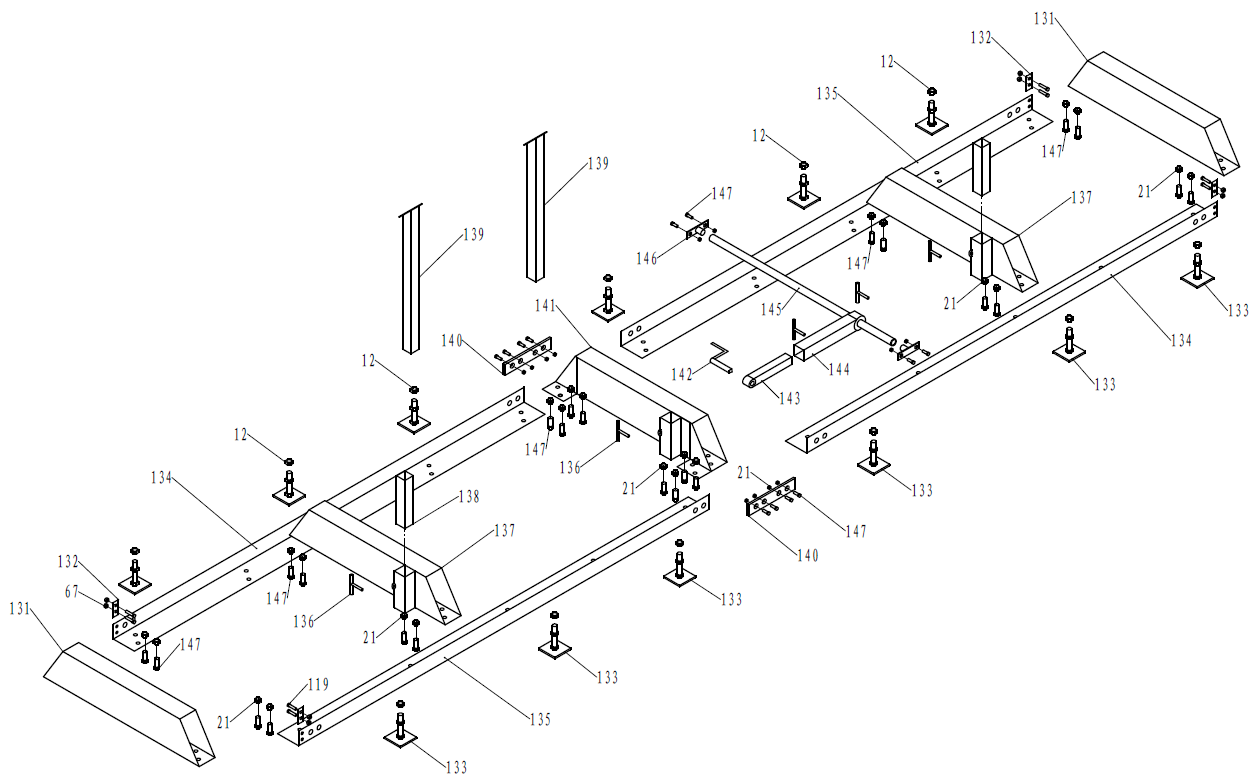












OSAD

Raamsae varuosade loetelu		
Nr	Kirjeldus	KOGUS
1	Veoratta reguleerhoob	1
2	Polüuretaanist seib	1
3	Polüuretaanist plokk	1
4	Kruviavadega kinnitusplaat	1
5	Veoratta pika keermega kruvi	1
6	Täiskeermega kuuskantpolt M12*150	2
7	Mutter M12	5
8	Vedruseib 12	6
9	Veoratta telg	2
10	Lameseib 12	6
11	Kuuskantpolt M16*90	2
12	Mutter M16	26
13	Vedruseib 16	2
14	Ülaplaat	2
15	Kronstein	2
16	Lameseib 10	96
17	Kuuskantpolt M10*25	36
18	Vasak ja parem kinnitustoru	2
19	Vedruseib 10	58
20	Kuuskantpolt M10*110	4
21	Äärikuga mutter M10	38
22	Liugratas	2
23	Raami ülaplaat	1
24	Kuuskantpolt M10*100	10
25	Tugikronstein	4
26	Raami lühike tugitoru	2
27	Raami parempoolne tugi	1
28	Raami alaplaat	1
29	Fikseermutter 10	34
30	Kanttoru	2
31	Lukustushoob	2
32	Tugijalg	2
33	Kuuskantpolt M16*80	4
34	Lameseib 16	8
35	Tugijala rulliku vahemuhv	8
36	Vedrurõngad avadele 35	4
37	Tugijala rullik	4
38	Süvasoonega kuullaager 6003	8
39	Fikseermutter M16	4
40	Kuuskantpolt M10*30	12
41	Mööteskaala	1
42	Kuuskantpolt M6*16	8
43	Vedruseib 6	13
44	Lameseib 6	23
45	Fikseermutter M6	10
46	Mööteskaala paigaldusplaat	1
47	Terastraadist klamber	2

48	Terastraat	2
49	Kuuskantsisepeaga kruvi M12*55	1
50	Vända hülss	1
51	Vänt	1
52	Vedrutihvt 5*20	1
53	Õhuke mutter M16*1	2
54	Õhuke mutter M12	1
55	Mutrivõti	1
56	Poolkeermega kuuskantmutter M12*90	1
57	Pörklink	1
58	Pörklingi muhv	1
59	Lameseib 12 t3	3
60	Vedru	1
161	Ülemine tugi	1
62	Kuuskantpolt M8*115	4
63	Lameseib 8	19
64	Piirikhülss	2
65	Tõstevarras	1
66	Vedruseib 8	8
67	Fikseermutter M8	20
68	Tugihülss	1
69	Bensiinimootor	1
70	Kuuskantpolt M10*50	6
71	Laia äärega lameseib 10	8
72	Mootori hülss	1
73	Neet 5*25 (lamepea)	3
74	Pingutitihend	2
75	Pingutusplokk	3
76	Siduriketta sisu	1
77	Tõmbevedru	3
78	Mootori lamekiil	1
79	Laager 1641 RLD	1
80	Võlli vedrurõngas 52	1
81	Pinguti	1
82	Laia äärega lameseib (12*4*45)	1
83	Käigukruvi (Briti) 7/16-20*30	1
84	Palgifiksaatori tugitoru	2
85	Kuuskantpolt M10*35	8
86	Kinnitusploki kinnitusvarras	2
87	Kuuskantpolt M8*12	2
88	Ebäühtlase kujuga plokk	2
89	Süvasoonega kuullaager 6200	2
90	Sae kinnitusplokk	4
91	Kuuskantsisepeaga kruvi M8*40	4
92	Vasktoru	1
93	Voolikuklamber	4
94	Veevoolik 2	1
95	Ühendusosad	2
96	Veeventiil	1
97	Veevoolik 1	1
98	Veepaak	1

99	Gaasihoob	1
100	Kuuskantpolt M8*65	4
101	Külgraam	1
102	Veepaagi kinnitusraam	1
103	Kuuskantpolt M10*20	2
104	Mõõteskaala piirikplaat	1
105	Lükkepide	1
106	Gaasihoova hülss	1
107	Gaasihoova pide	1
108	Ümarpeakruvi M4*40	1
109	Lameseib 4	1
110	Fikseermutter M4	1
111	Kuuskantsisekrugi M6*16	2
112	Fikseermutter M12	1
113	Hing	4
114	Splint	4
115	Suure kaitsekatte vasak katteplaat	1
116	Suure kaitsekatte parem katteplaat	1
117	Parempoolne väike kaitseplaat	1
118	Ümarpeakruvi M6*16	5
119	Kuuskantpolt M8*20	11
120	V-rihm B-1422	1
121	V-rihm B-1981	1
122	Suur laia äärega lameseib 10 t4	2
123	Vedrurõngad avadele 62	2
124	Süvasoonega kuullaager 6305	4
125	Veoratas	2
126	Tera	1
127	Suur kaitsekorpus	1
128	Hari	1
129	Harja paigaldusplaat	1
130	Kuuskantpolt M6*25	2
131	Rööpa eesmine ja tagumine tugi	2
132	Rulliku piirikplaat	4
133	Rööpa reguleeralus	12
134	Vasak rööbas	2
135	Parem rööbas	2
136	Keermesvarras	5
137	Rööpa keskmine tugi	2
138	Lühike palgitugi	2
139	Pikk palgitugi	2
140	Rööbaste ühendus- ja kinnitusplaat	2
141	Rööpa keskmine ühendustugi	1
142	Ühendusmuhv	1
143	Ühendusmuhvi toru	1
144	Ühendusmuhvi pesa	1
145	Pöördtoru	1
146	Pöördhülss	2
147	Äärikuga polt M10*25	42

EÜ vastavustõend (Algupärane EÜ vastavustõend)

Meie

Isojoen Konehalli Oy
Keskustie 26
61850 Kauhajoki As
Tel +358 (0)20 1323 232
tuotepalaute@ikh.fi

kinnitame oma ainuvastutusel, et järgmine toode

Seade: Raamsaag
Tootemark: Woodtec
Mudel/tüüp: XW122 (SM10B)

vastab

masinadirektiivi (MD) 2006/42/EMÜ

nõuetele ning järgmistele harmoniseeritud standarditele ja tehnilistele kirjeldustele:

EN 1807-2:2013; EN ISO 12100:2010; ZEK 01.4-08

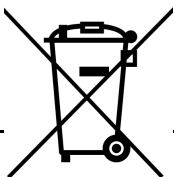
Kauhajoki 22.12.2017

Tootja:

Isojoen Konehalli Oy



Paul Andtfolk, ostujuht (volitatud koostama tehnilisi andmeid)



Elektri- ja elektroonikaseadmeid ei tohi visata olmejäätmete sekka, vaid need tuleb viia jäätmejaama. Lisainfot saad kohalikust omavalitsusest või seadme müüjalt.

Copyright © 2017 Isojoen Konehalli Oy. Kõik õigused kaitstud. Selle dokumendi sisu kopeerimine, jagamine või salvestamine kas tervikuna või osaliselt ilma Isojoen Konehalli Oy antud kirjaliku loata on keelatud. Selle dokumendi sisu antakse „nagu on“ ning selle täpsuse, usaldusvärsuse ega sisu kohta ei anta mingit otsest ega kaudset garantiid, samuti ei tagata otseselt selle turustatavust ega sobivust kindlaks otstarbeks, kui kohustava seadusega ei ole sätestatud teisiti. Juhendis olevad joonised on näitlikud ning võivad erineda tarnitud tootest. Isojoen Konehalli Oy arendab oma tooteid pidevalt edasi ning jätab endale õiguse teha muudatusi ja parandusi nii tootesse kui ka sellesse dokumenti millal tahes ilma sellest ette teatamata. Kui seadme tehnilisi või kasutusomadusi muudetakse ilma tootja nõusolekuta, siis kaotab EÜ vastavustõend kehtivuse ja garantiid ei kehti. Isojoen Konehalli Oy ei vastuta seadme kasutamisest tingitud otsese või kaudse kahju eest.