

XWS007

**MITMEOTSTARBELINE MASIN
Lõikamine / Valtsimine / Painutamine**

Kasutusjuhend



MÄRKUS! Lugege enne masina kasutamist hoolikalt kasutusjuhendit ja järgige antud juhiseid. Hoidke kasutusjuhend käepärast.

ISOJOEN KONEHALLI OY
Keskustie 26, 61850 Kauhajoki As, Soome
Tel +358 20 132 3232, Faks +358 20 132 3388
www.ikh.fi

Õnnitleme teid kvaliteetse STEELTEC tööriista valimise puhul! Loodame, et see on teile suureks abiks. Ohutu kasutamise tagamiseks lugege kasutusjuhend enne esmakordset kasutamist läbi. Kahtluste või probleemide korral pöörduge esindaja või maaletooja poole. Soovime teile tööriista ohutut ja meeldivat kasutamist!

TEHNILISED ANDMED

| | |
|----------------------------|------------------------------------|
| Lõikevõime | 1000 x 1 mm |
| Valtsimisvõime | 1000 x 1,2 mm (miin. Ø 46 mm) |
| Painutusvõime | 1000 x 1,2 mm / 90° |
| Raudvarbade valtsimisvõime | 3, 5, 6 mm |
| Painutuspiirikud | 25, 50, 100, 150, 175, 200, 300 mm |
| Reguleeritav tagumine tugi | 0 – 700 mm |
| Möödud | 1300 x 1000 x 650 mm |
| Kaal | 245 kg |

OHUTUSJUHISED

1. Hoidke tööala puhtana. Täiskuhjatud alad ja tööpingid kutsuvad esile õnnetusi.
2. Hoidke lapsed eemal. Kõik külastajad tuleks tööalast eemal hoida.
3. Olge valvel, jälgige, mida teete ja olge masina kasutamisel mõistlik. Ärge kasutage masinat, kui olete haige, väsinud või alkoholi, uimastite, ravimite vms mõju all, mis võib teil takistada masina ohutut kasutamist.
4. Hoiduge töö ajal liikuvatest osadest. Hoidke sõrmed ja käed neist eemal.
5. Kandke masina kasutamisel alati vastavaid kaitseprille.
6. Riietuge sobivalt. Ärge kandke avaraid riideid või ehteid; need võivad liikuvate osade vahele jääda. Kandke libisemisvastaseid jalanõusid. Pikad juuksed tuleks kinni siduda.
7. Ärge küünitage liiga kaugemale. Säilitage alati õige jalgade asend ja tasakaal.
8. Kasutage ainult originaalvaruosi ja lisaseadmeid. Muude varuosade ja lisaseadmete kasutamine võib kaasa tuua kehavigastuse.
9. Kinnitage masin poltidega alusele ja alus kindlalt põranda külge, et vältida masina aluselt mahalibisemist või aluse ümberminekut.
10. Hoidke masinat ümbritsev põrand prügist, õlist ja määrdest puhas. Kandke töökoha läheduses põrandale sobivat libisemisvastast ainet.
11. Laud ja teised värvimata pinnad on tarnimisel kaetud vahase määrdega, mis kaitseb neid korrosiooni eest. Eemaldage kaitsekiht petrooleumi, lahusti- või tsitruspõhise rasvaemaldusvahendiga niisutatud pehme lapiga. Ärge kasutage atsetooni, bensiini, vedeldit või klooripõhiseid lahusteid. Hoiduge masina liigutamisel, paigaldamisel või puhastamisel löiketeradest eemale.
12. Hoidke rullikute kate rullikute peal, kui need pole kasutusel. Sulgege kate alati pärast valtsimise lõpetamist.
13. Ärge kasutage masinat, kui mõni inimene on masina või töödetailliga kontaktis.
14. Hoidke käed ja sõrmed eemal löiketeradest, surveplaadist, pidurdustoest ja rullikutest, nii masina esi- kui tagaküljel. Hoiduge eemale kõikidest painutus-, lõike- ja valtsimispunktidest.
15. Masin tohib töötada kuni 1 mm paksuse madalsüsinikterasega. Ärge kunagi ületage materjali ettenähtud paksust.

PAIGALDUS

Alus

Valige masina paigaldamiseks tugev, soovitatavalt raske terasalus, mis ei takista käepideme liikumist. Kinnitage masin piisava pikkusega poltide, seibide ja mutritega kindlalt aluse külge. Masina alus tuleb poltidega põranda külge kinnitada. Paigaldage masin nii, et sellele pääseks juurde igast küljest.

Käepideme montaaž

Käepideme (51) võib paigaldada masina paremale või vasakule küljele. Paigaldage kahe kruviga käepideme kate (66) ja keerake kinni käepideme reguleerimisnupp (12), et kinnitada käepide vajalikku asendisse. Vajadusel pikendage käepidet suurema jõumomendi saavutamiseks reguleerimisnupust eemale.

LÕIKAMISOPERATSIOON

Lõikamine

1. Paigaldage tugi (48) risttalas (70) asuvasse aukudesse ja reguleerige tugi soovitud sügavusele.
2. Tõstke ülemine lõiketera käepideme abil kõige ülemisse asendisse.
3. Lükake töödetaill liikuva lõiketera ja laua vahele.
4. 90° lõike teostamiseks hoidke töödetailli laua paremas servas asuva juhtklotsi (53) vastas ning tagumise toe vastas.
5. Keerake töödetailli lõikamiseks käepidet (51). Hoidke sõrmed surveplaadist (63) eemal. Ärge eemaldage surveplaati.
6. Surveplaat peab töödetailli puudutama enne lõiketera. Vastasel korral reguleerige kahte kuuskantpolti (17) surveplaadi klambritel, et langetada surveplaat madalamale.

Lõikeseadme reguleerimine

Optimaalsete tulemuste saavutamiseks tuleb vastavalt lõigatava materjali paksusele ja tüübile reguleerida lõikeseadme paralleelsust ja kaardumist. Valesti reguleeritud lõikeseadmed võivad põhjustada ebahühtlase või rebitud lõike.

Lõikeseadme paralleelsuse reguleerimine:

1. Laske lõiketera alla ja hoidke seda selles asendis.
2. Vaadake piki lõiketera ja kontrollige 0,05 mm lehtkaliibriga liikuva lõiketera ja fikseeritud lõiketera vahelist vahet.
 - Kui vahe on kogu lõiketerade pikkuses sama, siis pole reguleerimine vajalik.
 - Kui vahe on ebavõrdne, siis jätkake sammust 3.
 - Kui tuvastate lõiketera kaardumise, siis lugege allolevat lõikeseadme kaardumise reguleerimise peatükki.
3. Keerake lahti kaks laua kinnituspolti.
4. Keerake laua all asuvad reguleerimiskruvisid, kuni vahe on võrdne kogu lõiketerade pikkuses.
5. Keerake kinni kaks laua kinnituspolti ja kontrollige uuesti lõiketerade vahelist vahet.

Lõiketera kaardumise reguleerimine:

1. Reguleerige vähesel määral lõiketera reguleerimistalal (47) asuvat polti (26).

- Keerake polti kinni, et viia ülemise lõiketera otsad fikseeritud lõiketerast eemale või keerake polti lahti, et viia ülemise lõiketera otsad fikseeritud lõiketera suunas.
- Kui kaardumine on reguleeritud, siis kontrollige uuesti lõiketerade vahelist vahet.

Lõikamise nõuanded

- Ärge lõigake lõikeseadmega traati ega kaablit.
- Hoidke lõiketerade vaheline vahe võimalikult väike.
- Lõikamisel tuleb töödetaile vastu juhikut suruda.
- Surveplaat tuleb reguleerida ligikaudu 3 mm lauast kõrgemale, kui lõiketera on ülemises asendis. Lõiketera langetamisel peab surveplaat kohe vastu töödetaile suruma ja seda paigal hoidma.
- Kaardumise vältimiseks lõikamisel keerake käepidet töödetaile läbistamiseks kiiresti ja seejärel jätkake ühtlase survega kuni lõike lõpuni.
- Pärast lõikamist jääb metallosadele terav serv, mis võib käsitlemisel sisselõikeid tekitada. Enne käsitlemist lõigake töödetailelt kida ära.
- Laske lõiketerasid teritada asjatundjal. See tagab täpse ja kvaliteetse tulemuse.

VALTSIMISOPERATSIOON

Valtsimine

- Avage rullikute kate, et rullikud oleksid nähtaval.
- Langetage tagumine rullik (45) keerates samal ajal lahti reguleerimisnuppe (44). Lõpuks peab rullikute vahe olema võrdne.
- Lükake töödetaile esiserv ülemise ja alumise rulliku vahele.
- Paigaldage aukudesse reguleerkruid (43).
- Reguleerige reguleerkruidide abil ülemise ja alumise rulliku vahelist vahet, nii et see oleks võrdne. Mõlemad rullikud peaksid kergelt töödetaile puudutama.
- Reguleerige vastavalt vajadusele tagumise rulliku vahet, et saavutada soovitud raadius.
- Keerake käepidet, et viia töödetaile rullikute vahelt läbi.
- Töödetaile eemaldamiseks keerake sälguga võlli (36) ja tõstke ülemine rullik välja.

PAINUTUSOPERATSIOON

Painutamine

- Paigaldage tugi (48) aukudesse pidurdustoes (62) ja reguleerige tugi soovitud sügavusele. MÄRKUS: Toe võib paigaldada pidurdustoe ette või taha.
- Tõstke käepideme abil piirikuid, kuni vahe on töödetaile sisestamiseks piisav.
- Painutage metalli, langetades piirikud, kuni saavutate soovitud nurga. MÄRKUS: Pidurdustugi on konstrueeritud painutama materjali kuni 90° nurga alla.
- Tõstke piirikud üles ja eemaldage töödetaile.

Piirikute reguleerimine

Osadeks jaotatud piirikud on reguleeritavad ja eemaldatavad, pakkumaks erinevaid painutusvõimalusi.

- Asetage õhuke ja lame materjalitükk (vahetükk) pidurdustoe sälgule. See lame pind aitab teil võrdset piirikute pikkust saavutada.
- Langetage käepideme abil piirikud, nii et need puudutaksid kergelt pidurdustoele olevat vahetükki.
- Keerake lahti kruvid (20), aga ärge eemaldage neid.

4. Lükake piirikud horisontaalselt soovitud asendisse või paigutage need ümber, et saavutada oma projekti jaoks sobiv laiuste kombinatsioon.
5. Langetage käepideme abil piirikud, et avaldada kergelt survet. Kontrollige, kas kõikidel piirikutel on vahetükiga pidev kontakt.
6. Keerake kruvid kinni.

HOOLDUS

Üldkontroll

Regulaarne hooldus tagab masina optimaalse töö. Vaadake masin alati enne töö alustamist üle. Kontrollige järgmisi tingimusi ja remontige või asendage vajadusel vastavad osad:

- Lahtised kinnituspoldid
- Pragunenud piirikud
- Nürid või pragunenud lõiketerad
- Ebapiisav määre
- Mistahes muud tingimused, mis võivad takistada masina ohutut tööd.

Määrimine

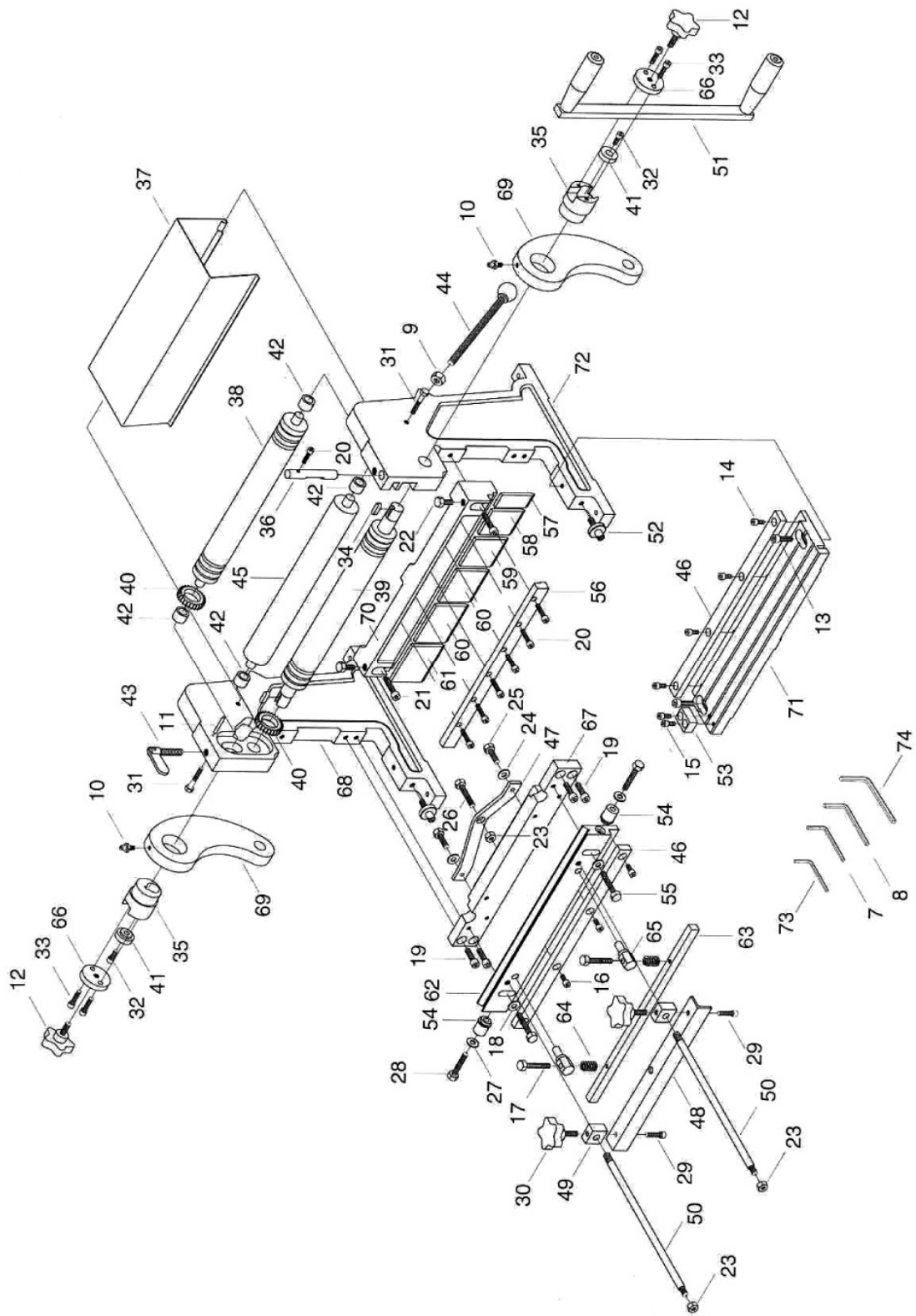
- Kasutage õõtsvântade ja määrdeniplite juures määrdepritsi ja üldotstarbelist määret.
- Määrige kergelt rullikute hammasrattaid.
- Kandke masina värvimata osadele korrosiooni vältimiseks kerge õlikiht.

TÕRKEOTSING

| Probleem | Põhjus | Lahendus |
|---------------------------------|--|---|
| Masin ei lõika materjali | <ol style="list-style-type: none"> 1. Ebaõige lõiketerade vahe 2. Liiga paks materjal | <ol style="list-style-type: none"> 1. Reguleerige vahe laiemaks, et materjal mahuks vahele. 2. Kasutage õige paksusega materjali |
| Lõiked pole täisnurksed | <ol style="list-style-type: none"> 1. Lõiketerade vahe pole pikisuunas ühtlane 2. Lõiketera liigne kõverus 3. Surveplaadi ebapiisav surve 4. Ebaühtlane kontakt juhikutega | <ol style="list-style-type: none"> 1. Reguleerige vahe pikisuunas ühtlaseks 2. Korrigeerige lõiketera kõverus 3. Reguleerige surveplaadi vahet 4. Säilitage püsivat kontakti juhikutega |
| Lõike madal kvaliteet, rebimine | <ol style="list-style-type: none"> 1. Nürid lõiketerad 2. Valesti reguleeritud lõiketerade vaheline vahe | <ol style="list-style-type: none"> 1. Asendage või teritage lõiketerad 2. Reguleerige vahet |

| | | |
|--|---|---|
| Materjali voltimine lõikamise ajal surveplaadi või lõiketera ümber | 1. Surveplaat valesti reguleeritud 2. Lõigatav materjal on liiga kitsas 3. Osakesed töödetaali all või surveplaadi piirikutel | 1. Reguleerige surveplaadi surve piisavaks 2. Ärge kunagi lõigake liiga kitsast materjali 3. Puhastage pinnad enne kasutamist |
|--|---|---|





OSAD

| Nr | Kirjeldus |
|-----------|------------------------------|
| 7 | Kuuskantvõti |
| 8 | Kuuskantvõti |
| 9 | Mutter |
| 10 | Määrdenippel |
| 11 | Rulliku tihvt |
| 12 | Käepideme reguleerimise nupp |
| 13 | Kruvi |
| 14 | Kruvi |
| 15 | Kruvi |
| 16 | Kruvi |
| 17 | Polt |
| 18 | Lameseib |
| 19 | Kruvi |
| 20 | Kruvi |
| 21 | Kruvi |
| 22 | Polt |
| 23 | Mutter |
| 24 | Lameseib |
| 25 | Polt |
| 26 | Polt |
| 27 | Lameseib |
| 28 | Polt |
| 29 | Kruvi |
| 30 | Nupp |
| 31 | Polt |
| 32 | Kruvi |
| 33 | Käepideme kate kruvi |
| 34 | Kiil |
| 35 | Ekstsentrik |
| 36 | Võll |
| 37 | Rullikute kate |
| 38 | Ülemine rullik |
| 39 | Alumine rullik |
| 40 | Hammasratas |
| 41 | Rõngas |
| 42 | Puks |
| 43 | Reguleerkruvi |
| 44 | Rulliku reguleerimisnupp |
| 45 | Tagumine rullik |
| 46 | Lõiketerad |
| 47 | Lõiketera reguleerimislatt |
| 48 | Tugi |
| 49 | Blokk |
| 50 | Keermestatud varras |
| 51 | Käepide |
| 52 | Lõiketera reguleerimispolt |

| | |
|----|--------------------------|
| 53 | Juhtklots |
| 54 | Puks |
| 55 | Polt |
| 56 | Piirikute plaat |
| 57 | Piirik |
| 58 | Piirik |
| 59 | Piirik |
| 60 | Piirik |
| 61 | Piirik |
| 62 | Pidurdustugi |
| 63 | Surveplaat |
| 64 | Survedru |
| 65 | Surveplaadi kinnitustapp |
| 66 | Käepideme kate |
| 67 | Risttala |
| 68 | Parempoolne jalg |
| 69 | Tala |
| 70 | Risttala |
| 71 | Töölaud |
| 72 | Vasakpoolne jalg |
| 73 | Kuuskantvõti |
| 74 | Kuuskantvõti |