



XWS009

RAUAPAINUTAJA

• **Kasutusjuhend** •



TÄHELEPANU! Enne masina kasutamist lugege tähelepanelikult kasutusjuhendit ning järgige kõiki antud juhiseid. Hoidke juhend alles hilisemaks lugemiseks.

Õnnitleme Teid selle tippkvaliteediga STEELTEC tööriista ostmise puhul! Loodame, et sellest on Teile palju abi. Lugege enne esimest kasutamist kindlasti kasutusjuhendit tagamaks tööriista õige kasutamine. Kui Teil on mistahes kahtlusi või probleeme võtke palun ühendust toote edasimüüja või maaletoojaga. Soovime Teile ohutut ja hõlpsat tööd selle tööriista abil!

TEHNILISED ANDMED

Võimsus: täisraud	8 x 32 mm / 6 x 50 mm
Painutamise nurk	0-200°
Stantsid	1" • 1 ¼" • 1 ½" • 1 ¾" • 2" • 2 ½" • 3"
Kõrgus	980 mm
Alus	240 x 240 mm
Käepideme pikkus	620 / 930 mm
Kaal	24 kg

KASUTUSEESMÄRK

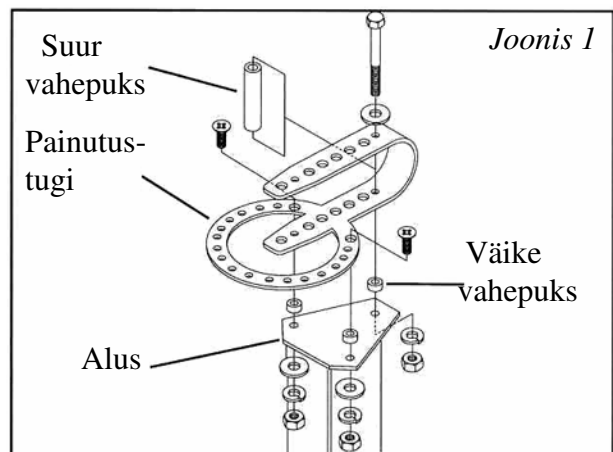
See painutaja on loodud keerdude tegemiseks lamedatesse, kandilistesse ning ümaratesse metallitükkidesse, metalltorudesse jne.

OHUTUSJUHEND

1. Hoidke töökoht puhas. Segipaisatud kohad ning pingid on õnnetuseallikad.
2. Ärge laske lapsi tööalasse. Kõik kõrvalised isikud tuleb hoida ohutus kauguses.
3. Olge valvas, pange tähele, mida Te teete ning hoidke seadme kasutamisel kainet mõistust. Ärge kasutage masinat kui Te olete väsinud, haige või alkoholi, narkootikumide, ravimite või muude sarnaste ainete mõju all, mis võivad mõjutada Teie võimet masinat ohutult käsitseda.
4. Vältige masina kasutamise ajal liikuvaid osi. Hoidke sõrmed ja käed liikuvatest osadest eemal.
5. Kandke painutaja kasutamise ajal alati kaitseprille.
6. Riietuge vastavalt. Ärge kandke lahtist riidetust ega ehteid, sest need võivad liikuvate osade vahele kinni jääda. Kandke mittelibiseva tallaga jalanõusid. Pikad juuksed tuleks kinni panna.
7. Ärge painutage end liiga. Hoidke kogu aeg jalgade õiget asendit ning keha tasakaalu.
8. Kasutage ainult originaalvaruosi ja lisaseadmeid. Mistahes muude varuosade või lisaseadmete kasutamine peale originaali võib põhjustada isikukahju.
9. Hoiustage masin kui Te seda ei kasuta. Kui Te masinat ei kasuta tuleks painutajat hoida kuivas kohas, nii väldite selle roostetumist. Hoidke painutaja lastele kättesaamatus kohas.
10. Enne masina kasutamist kontrollige, et see oleks kindlalt paigaldatud ühtlasele aluspinnale.
11. Ärge ületage masina võimsust. Ärge kasutage lisavardaid, ebasobivaid vardaid ega pikendusseadmeid.
12. Enne kasutamist kontrollige, et kõik nõelad oleksid täielikult sisestatud.

KOKKUPANEK

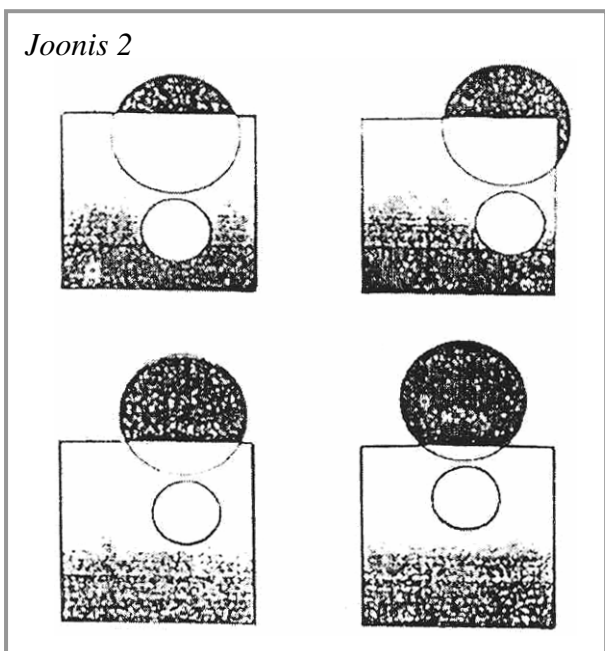
1. Paigaldage painutustugi alusele kasutades joonisel 1 näidatud komponente.
2. Ühendage kahvlisõrmega ning vedru pulkkiiliga kokku silla laba ning käepide.
3. Paigaldage laba painustoele pika sõlmnõela abil.
4. Kinnitage painutaja kruvidega põrandale või muule stabiilsele pinnale.



TÖÖTAMINE

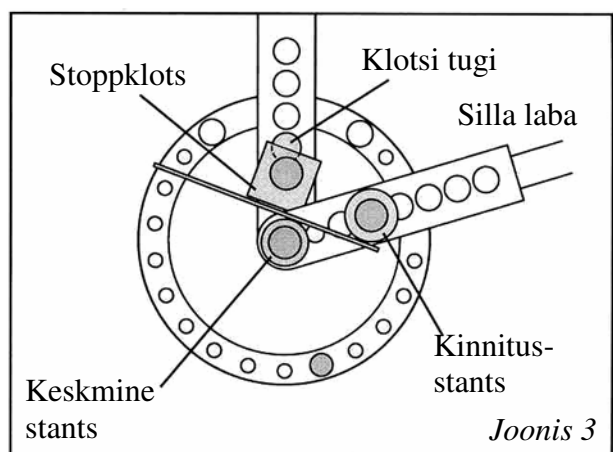
Üldised juhised

- Stoppklots ja keskmine stants on kinnitatud pikkade sõlmnõelade abil ning stants lühikese sõlmnõela abil.
- Tugiklotsi kasutatakse stoppklotsi taseme tõstmiseks, et see oleks keskmise stantsiga samal tasemel.
- Stoppklots tuleb paigaldada ühel viisil neljast, mis on näidatud joonisel 2. Paigaldage stoppklots alati nii, et see oleks keskmisele stantsile nii lähedal kui võimalik, sõltuvalt töödeldava materjali paksusest.
- Painutamisel keerake käepidet alati päripäeva.

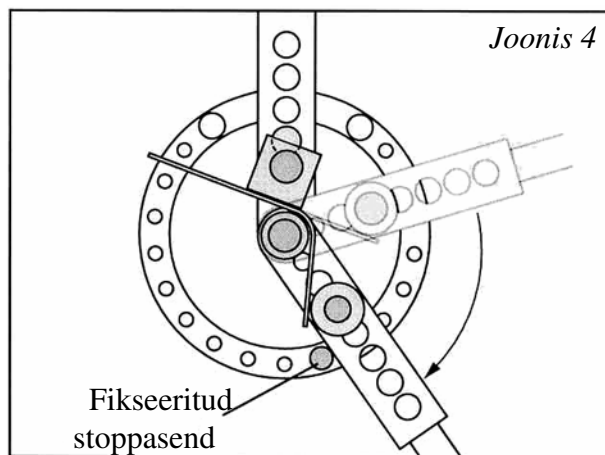


Raadiuse painutamine

1. Valige stants, mis sobib kõige paremini raadiusega, mida Te painutada soovite ning paigaldage see keskmisele nõiela pika sõlmnõela abil.
2. Paigaldage klotsi tugi ning stoppklots painustoele nii, nagu näidatud joonisel 3.
3. Valige sellise suurusega stants, mis kinnitaks töödeldava objekti nii, et see ära ei libise ning paigaldage see lühikese sõlmnõela abil silla labale. Kontrollige, et stants oleks töödeldavale materjalile nii lähedal kui võimalik.



4. Painutamise ulatuse piiramiseks paigaldage fikseeritud stoppasend painutustoe sobivasse välisrõnga avasse nagu näidatud joonisel 4.
5. Painutage stabiilsel alusel töödeldavat materjali keerates käepidet enda suunas nii, nagu näidatud joonisel 4.

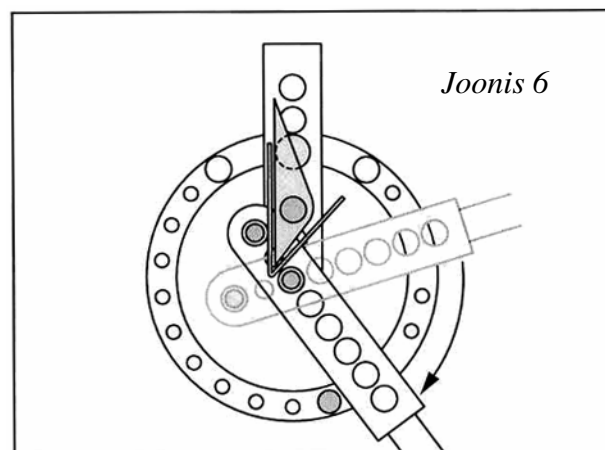
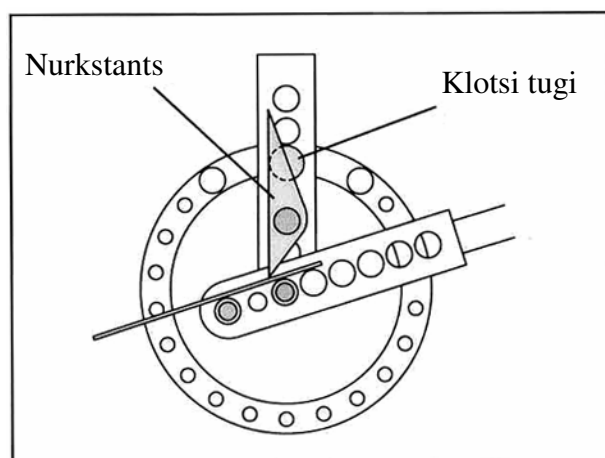


Nurga painutamine

1. Paigaldage klotsi tugi ning nurkstants painutustoele nii, nagu näidatud joonisel 5.
2. Sõltuvalt nurkstantsi asendist ning töödeldava materjali paksusest valige kaks stantsi mis hoiavad materjali tugevasti vastu nurkstantsi ning paigaldage need nii, nagu näidatud joonisel 5. Enamiku painutustööde puhul sobivad stantsid suurusega 1 ½”.

Tähelepanu: Et painutamine oleks edukas tuleb keskmine nõel ja stants paigutada läbi vähemalt 3 augu nagu näidatud joonisel 5. Kui keskmine nõel paigutatakse esimesse või teise auku ei ole Teil piisavalt mõjuvõimu töödeldava materjali korralikuks painutamiseks.

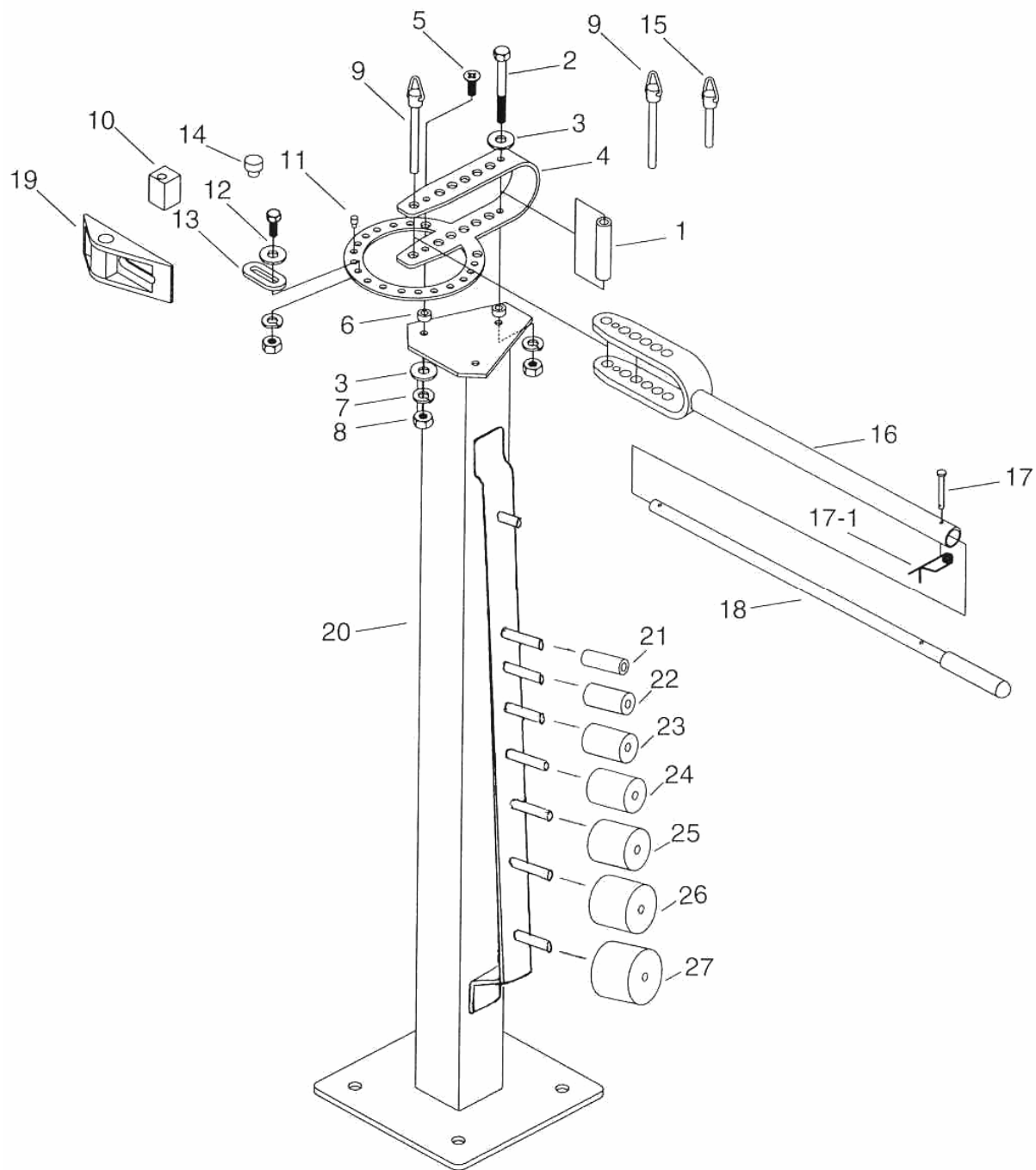
3. Painutamise ulatuse piiramiseks paigaldage fikseeritud stoppasend painutustoe sobivasse välisrõnga avasse nagu näidatud joonisel 6.
4. Painutage stabiilsel alusel töödeldavat materjali keerates käepidet enda suunas nii, nagu näidatud joonisel 6.



HOOLDAMINE

Regulaarne määrimine pikendab seadme tööiga. Enne kasutamist kontrollige alati, ega masina osad kahjustatud pole.

• **DETAILNE VAADE** •



• **DETAILID** •

Nr.	Kirjeldus
1	Suur vahepuks
2	Polt
3	Seib
4	Painutustugi
5	Kruvi
6	Väike vahepuks
7	Luku seib
8	Mutter
9	Suur sõlmnõel
10	Stoppklots
11	Fikseeritud stopp
12	Polt
13	Reguleeritav stopp
14	Stoppklotsi tuginõel
15	Väike sõlmnõel
16	Silla laba
17	Kahvlisõrm
17-1	Vedru pulkkiil
18	Käepide
19	Nurkstants
20	Alus
21	Stants 1"
22	Stants 1 ¼"
23	Stants 1 ½"
24	Stants 1 ¾"
25	Stants 2"
26	Stants 2 ½"
27	Stants 3"